



Mai 2018- n°2018 – 058

Infos rapides

Prairies permanentes productives vues par ISOP - 1/7

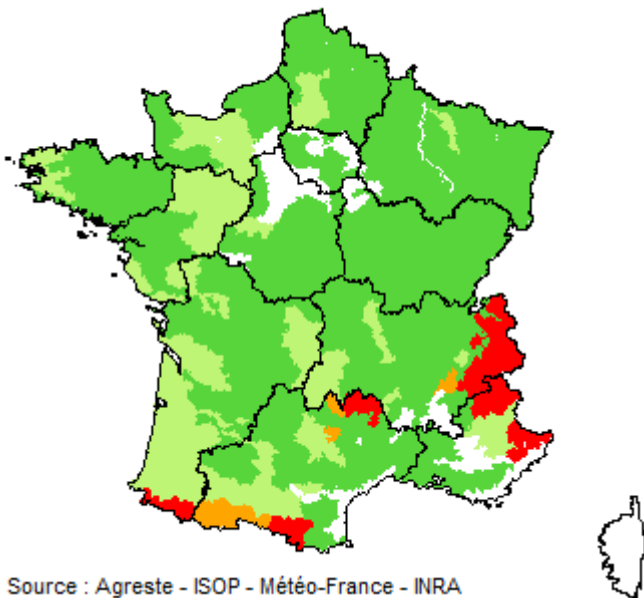
Une pousse d'herbe normale en début de campagne 2018

En avril, la pousse mensuelle d'herbe est supérieure à celle de la période de référence (1982-2009) dans la plupart des régions fourragères, à l'exception des plus montagneuses d'entre elles. Ce mois d'avril très productif permet de compenser un mois de mars déficitaire.

Ainsi, la production cumulée des prairies permanentes depuis le début de l'année est très proche de la normale. Néanmoins, des contrastes sont marqués entre les régions : d'un excédent important dans le Grand-Est (+ 15 points) à un déficit marqué en Provence-Alpes-Côte d'Azur (- 16 points).

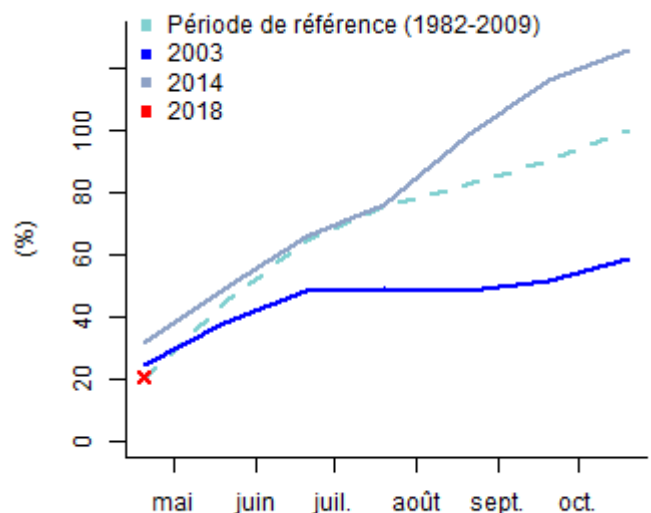
Pousse mensuelle d'herbe en avril

Une pousse mensuelle excédentaire sur la majeure partie du territoire



Taux de réalisation de pousse des prairies permanentes au 20 avril

Un taux très proche de celui de la période de référence



La légende des graphiques et cartes présentant des ratios de pousse ou de l'indicateur ISOP par rapport à une valeur de référence, correspond aux classes suivantes :

- déficit important : 75% et moins ;
- déficit faible : de plus de 75% à 90% ;
- normale : de plus de 90% à 110% ;
- excédent : plus de 110%.

Situation du mois

Les faits marquants

La pousse mensuelle d'herbe excédentaire en avril 2018

Du 20 mars au 20 avril, la pousse d'herbe des prairies permanentes a été plus importante que celle de la période de référence (+14%).

Elle est excédentaire dans la plupart des régions fourragères, atteignant 120 % ou plus de la production de référence dans un tiers d'entre elles. En Bourgogne – Franche-Comté et dans le Grand Est, la pousse d'herbe a été particulièrement importante par rapport à la normale, avec respectivement des écarts de +28% et +22%.

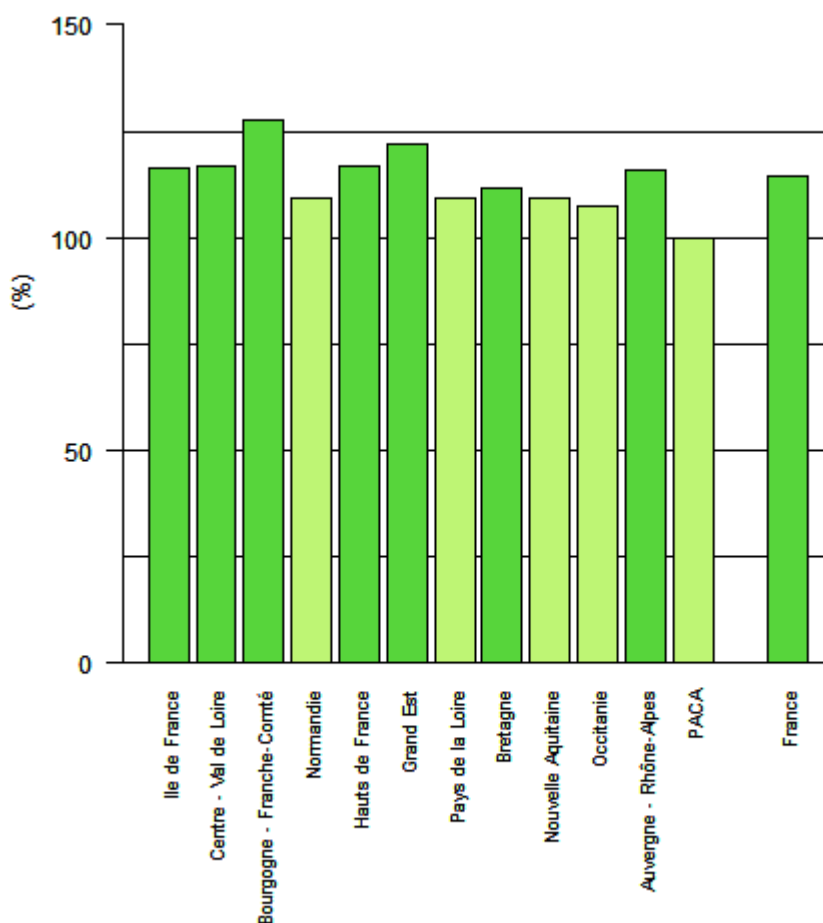
Au contraire, la production mensuelle des prairies des zones montagneuses (Alpes, Pyrénées et partie plus élevée du Massif central) a été déficitaire à des degrés divers. Dans le massif alpin, les sols étaient particulièrement secs.

Cependant, les précipitations extrêmement élevées de la mi-avril dans le sud-est du massif pourraient conduire à un certain rattrapage en mai.

Les indicateurs

En avril 2018, la pousse mensuelle est supérieure à celle de référence dans toutes les régions, exceptée PACA

Part de la pousse mensuelle en % de la pousse mensuelle de référence (prairies permanentes)



Source : Agreste - ISOP - Météo-France - INRA

Bilan de campagne

Les faits marquants

Une pousse normale en ce début de campagne 2018, sauf dans les régions du Sud

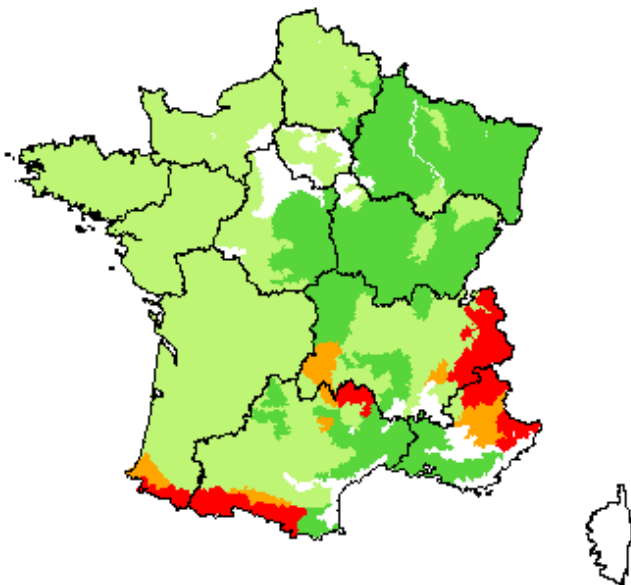
Le retour des températures douces en avril, combiné à de fortes précipitations en mars et début avril, ont créé un environnement favorable à la pousse d'herbe. Sur l'ensemble du pays, la part de la pousse réalisée au 20 avril est très proche de celle de la période de référence : elle représente près de 21% de la pousse annuelle, contre 20% pour celle de référence. L'indicateur de rendement ISOP s'établit à 104. Géographiquement, le territoire est presque divisé en deux moitiés, avec une production normale à l'Ouest et excédentaire à l'Est. Cette production, très disparate, est portée par près d'un tiers de régions fourragères excédentaires.

Avec une forte pousse en avril, la Bourgogne - Franche-Comté et le Grand Est sont excédentaires (indice ISOP supérieur au moins à 110) tandis que la région PACA est en faible déficit (indice ISOP inférieur à 90). Néanmoins, à l'intérieur même de cette région, la pousse cumulée est très contrastée entre les régions fourragères alpines de faible production, et celles des départements du Var, des Bouches du Rhône et du Vaucluse (indice ISOP à 130 et plus).

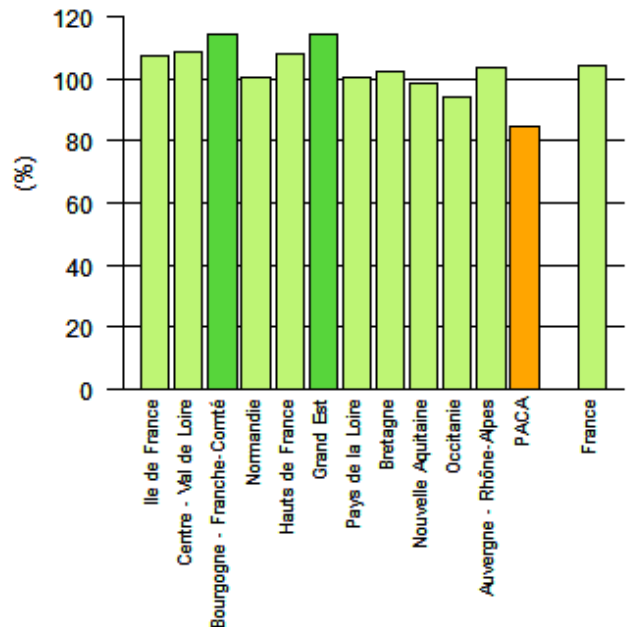
Les indicateurs

Une production cumulée d'herbe dans la norme au niveau national, mais très différente selon les régions

Part de la pousse cumulée en avril, en % de la pousse de référence à la même période



Source : Agreste - ISOP - Météo-France - INRA

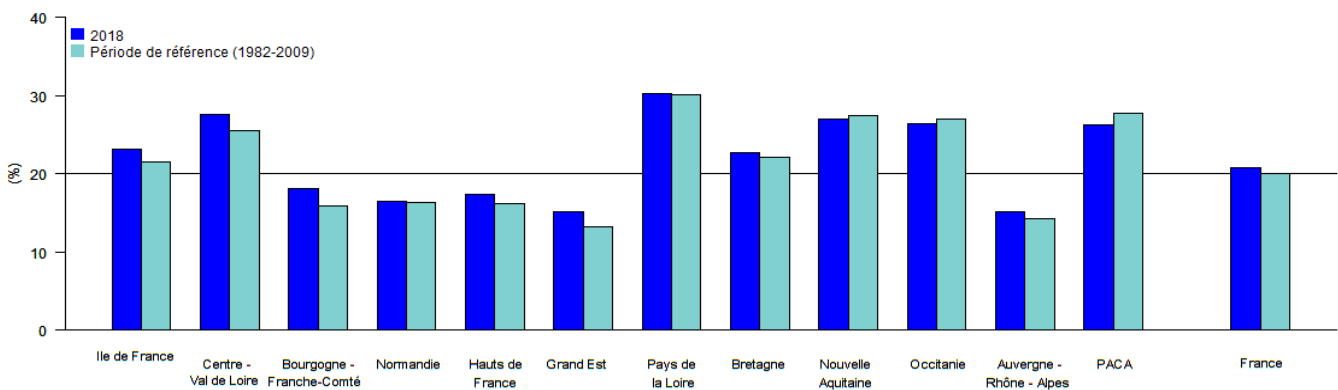


Source : Agreste - ISOP - Météo-France - INRA

Mise en perspective

Au 20 avril 2018, le taux annuel de réalisation de la pousse d'herbe est très proche de celui de la période de référence sauf dans les régions du sud

Part de la pousse cumulée en avril, en % de la pousse annuelle de référence (prairies permanentes)



Source : Agreste - ISOP - Météo-France - INRA

Méthodologie

Le système ISOP - Informations et Suivi Objectif des Prairies - fournit des estimations de rendement des prairies temporaires et permanentes productives à l'échelle de la région fourragère à partir d'un modèle de simulation (STICS-Prairies). Il est opérationnel sur la France métropolitaine, hors pourtour méditerranéen et petite couronne parisienne.

Le système ISOP calcule les quantités de matière sèche cumulée par hectare au pas de temps journalier sur 228 régions fourragères au total. Les simulations sont effectuées lorsqu'un type de prairies donné – permanentes ou temporaires - couvre plus de 7 000 hectares par région fourragère et 2000 hectares pour les départements du pourtour méditerranéen. Les prairies productives situées au dessus de 1000 mètres peuvent parfois être moins bien représentées à l'échelle des régions fourragères. Le système ne simule pas l'état des sols, ni les inondations, quelles que soient leur durée et leurs causes. Ainsi, la production estimée, en fonction des conditions pédo-climatiques locales, n'est pas forcément exploitable en totalité.

Les résultats de simulation sont extraits au 20 de chaque mois par région fourragère, entre mars et octobre, sous forme d'un rapport à la normale correspondant à la moyenne calculée sur la période 1982-2009.

ISOP est le fruit d'une étroite collaboration entre Météo-France, l'INRA et le SSP.

Cet Infos rapides ne traite que des résultats des prairies permanentes productives.

Pour en savoir plus

« Informations et Suivi Objectif des Prairies – guide d'utilisation », Chiffres et Données Agriculture n°134, mars 2001.

« Les prairies en 1998 », Chiffres et Données Agriculture n°128, décembre 2000.

Toutes les séries conjoncturelles publiées pour le thème de cette Infos Rapides sont présentes dans l'espace « Données en ligne » du site Internet de la statistique agricole :

www.agreste.agriculture.gouv.fr

On y trouve notamment :

- les données historiques (jusqu'à N-1) concernant la production et les surfaces des prairies dans la rubrique « Statistique Agricole Annuelle ».
- pour l'année N, les données sur les grandes cultures, y compris le maïs fourrage, dans la rubrique « conjoncture agricole » sous le thème « Grandes cultures et fourrages » .



Agreste : la statistique agricole

Ministère de l'Agriculture et de l'Alimentation
Secrétariat Général
SERVICE DE LA STATISTIQUE ET DE LA PROSPECTIVE
3 rue Barbet de Jouy - 75349 Paris 07 SP
Site Internet : www.agreste.agriculture.gouv.fr

Directrice de la publication : Béatrice Sédillot
Rédacteur : Maxime Simonovici
Composition : SSP
Dépôt légal : à parution

© Agreste 2018

Cette publication est disponible à parution sur le site Internet de la statistique agricole
<http://www.agreste.agriculture.gouv.fr> (dans la rubrique Conjoncture)