



Décembre 2012 — n° 11/11

Hausse de la production ovine en octobre 2012

En novembre 2012, les abattages de bovins sont en retrait de 6% par rapport 2011. Bien que toujours supérieurs à ceux de 2011, les cours des bovins sont en repli et tendent à rejoindre les niveaux de 2011. En octobre, la forte baisse des exportations de jeunes bovins finis vers les pays tiers associée à une baisse des abattages de femelles entraîne une baisse de la production d'animaux finis. La consommation apparente de viande bovine est inférieure à celle d'octobre 2011.

En novembre 2012, les abattages d'ovins ont baissé de 23% par rapport à novembre 2011. Le cours moyen de l'agneau progresse et rejoint celui de novembre 2011. En octobre 2012, la hausse de la demande du fait de la fête de l'Aïd El Kébir s'est traduite par une progression de la production d'ovins et de la consommation de viande ovine.

En novembre 2012, les abattages de porcs poursuivent leur repli. Ce même mois, le prix du porc charcutier recule encore. La baisse est de 12% par rapport à la cotation record du mois de septembre. La production est en repli en 2012, alors que la consommation progresse légèrement

Sommaire

Les bovins	page 2
La production de bovins finis en repli de 7%	
Les ovins	page 5
Hausse de 14% de la production ovine en octobre 2012	
Les porcins	page 7
La production porcine poursuit sa baisse depuis début 2012	

Sources et définitions page 9

Pour en savoir plus page 9

Les bovins

Les faits marquants : La production de bovins finis en repli de 7%

En novembre 2012, les abattages de vaches sont en retrait de près de 10% par rapport au niveau élevé de novembre 2011. Par contre, avec près de 169 000 têtes, ils dépassent de près de 9 000 têtes la moyenne des abattages de vaches de la période 2007-2011. Le poids moyen des vaches abattues est quasiment au niveau de 2011. Les abattages de taurillons sont supérieurs de près de 3% en têtes à ceux de novembre 2011. Ils sont par contre inférieurs de près de 6% à la moyenne des abattages de taurillons entre 2007 et 2011. Depuis le début de l'année 2012, les abattages de gros bovins mâles sont en repli de près de 8% par rapport à la même période de 2011.

Le cours moyen de la vache « O » continue à baisser. A 3,41€/kg carcasse, il tend à rejoindre le niveau de 2011. Il reste néanmoins toujours supérieur au cours de 2011. La cotation de la vache « R » baisse légèrement. A 4,11€/kg carcasse, elle est supérieure de 60cts/kg carcasse au cours de novembre 2011. Les cours des Jeunes bovins se maintiennent.

Sur le mois d'octobre 2012, la production de bovins finis est en retrait de près de 7% par rapport à octobre 2011. Cette baisse est due d'une part à la baisse des abattages de femelles (-8%) et à la baisse des exportations de bo-

vins finis (-67%). La baisse de la demande des pays tiers, Turquie essentiellement (-13 000 têtes), en bovins mâles finis a entraîné en octobre un repli des exportations. De 22 000 têtes en octobre 2011, elles ne sont plus que de 7 200 têtes en 2012.

En octobre 2012, les exportations de brouards vers l'Italie continuent leur progression saisonnière. Après un début d'année où les niveaux d'exportations étaient inférieurs à ceux de 2011, à partir de l'été, du fait de l'arrivée des animaux nés au printemps, les exportations ont dépassé celles de 2011. Sur l'année, elles sont néanmoins inférieures de 4% à 2011. En novembre, les cours des brouards baissent et tendent à rejoindre ceux de 2011.

En octobre 2012, la consommation apparente de viande bovine est inférieure de près de 3% à celle de 2011. La hausse des exportations de viande de près de 1 500 téc associée à une baisse des abattages concourent à obtenir cette baisse de la consommation théorique de viande bovine. Dans le même temps, les importations de viande bovine progressent de 2 300 téc sans compenser toutefois la baisse des abattages et la hausse des exportations.

Les indicateurs

En novembre 2012, repli de 6% des abattages de bovins

	Abattages CVJA en nombre de têtes						Solde du commerce extérieur d'animaux finis en nombre de têtes		Production indigène contrôlée CVJA d'animaux finis
	octobre 2012	novembre 2012	Evolution octobre 2012 / 2011	Evolution novembre 2012 / 2011	Cumul janvier à novembre 2012	Evolution cumulée janvier à novembre 2012 / 2011	octobre 2012	Cumul janvier à octobre 2012	octobre 2012
	(1)						(2)		(3)=(1)+(2)
Bœufs	16 598	15 370	-15,4%	-11,8%	190 081	-15,9%			
Taurillons	74 839	70 950	7,2%	2,9%	833 487	-6,5%			
Taureaux	6 740	7 046	8,7%	-9,2%	72 653	0,6%			
Total Gros bovins mâles	98 177	93 367	2,7%	-0,8%	1 096 221	-7,9%	6 979	107 132	105 156
Génisses	39 315	40 115	-3,2%	-2,8%	435 211	-3,5%	1 011	9 752	40 326
Vaches	154 603	168 644	-9,0%	-9,8%	1 690 230	-4,8%	-650	-10 505	153 953
TOTAL GROS BOVINS	292 095	302 126	-4,6%	-6,3%	3 221 662	-5,7%	7 340	106 379	299 435
Veaux de boucherie	121 280	113 240	-2,5%	-5,6%	1 270 977	-3,8%	-1 233	-15 338	120 047
TOTAL BOVINS	413 375	415 366	-4,0%	-6,1%	4 492 639	-5,2%	6 107	91 041	419 482

Source : Agreste

En octobre 2012, baisse de la production de bovins finis

	Production indigène contrôlée CVJA d'animaux finis				Solde du commerce extérieur d'animaux d'élevage (hors reproducteurs)		Production indigène contrôlée totale CVJA			
	octobre 2012	Evolution octobre 2012 / 2011	Cumul janvier à octobre 2012	Evolution cumul janvier à octobre 2012 / 2011	octobre 2012	Cumul janvier à octobre 2012	octobre 2012	Evolution octobre 2012 / 2011	Cumul janvier à octobre 2012	Evolution cumul janvier à octobre 2012 / 2011
en nombre de têtes	(3)				(4)		(5)=(3)+(4)			
Gros bovins mâles	105 156	-10,5%	1 109 986	-8,3%	58 898	461 011	164 054	-6,9%	1 570 997	-7,8%
Génisses	40 326	-5,8%	404 848	-6,7%	19 746	151 196	60 072	6,5%	556 044	1,1%
Vaches	153 953	-8,8%	1 511 081	-4,5%	343	2 414	154 296	-8,6%	1 513 495	-4,4%
BOVINS (à destination de la boucherie)	299 435	-9,0%	3 025 915	-6,3%	78 987	614 621	378 422	-5,7%	3 640 536	-5,2%
BROUTARDS légers	120 047	-3,0%	1 142 399	-4,8%	20 344	16 122	140 391	-0,2%	1 158 521	-8,4%
BROUTARDS lourds	120 047	-3,0%	1 142 399	-4,8%	22 255	193 538	22 255	-36,2%	193 538	-39,4%
TOTAL BOVINS	419 482	-7,4%	4 168 314	-5,9%	121 586	824 281	541 068	-6,2%	4 992 595	-7,9%
Ensemble des brouards(*)					100 899	805 745				

Source: Agreste, Douanes

(*) L'ensemble des brouards regroupe les brouards légers (moins de 300 kg) et les brouards lourds classés en génisses et gros bovins mâles

En octobre 2012, baisse de la consommation de viande bovine

	Abattages CVJA en tég						Solde du commerce extérieur de viandes en tég		Consommation indigène contrôlée (CVJA) de viandes en tég			
	octobre 2012	novembre 2012	Evolution octobre 2012 / 2011	Evolution novembre 2012 / 2011	Cumul janvier à novembre 2012	Evolution cumul janvier à novembre 2012 / 2011	octobre 2012	Cumul janvier à octobre 2012	octobre 2012	Evolution octobre 2012 / 2011	Cumul janvier à octobre 2012	Evolution cumul janvier à octobre 2012 / 2011
	(6)						(7)		(8)=(6)-(7)			
<i>Bœufs</i>	6 405	5 928	-15,2%	-11,5%	74 213	-15,2%						
<i>Taurillons</i>	29 615	27 804	9,5%	4,4%	327 513	-5,6%						
<i>Taureaux</i>	2 963	3 161	4,0%	-9,3%	34 137	2,2%						
Total Gros bovins	38 984	36 893	4,1%	0,2%	435 863	-6,8%						
Génisses	13 872	14 126	-3,9%	-3,0%	154 329	-3,7%						
Vaches	53 390	58 268	-9,6%	-9,8%	595 934	-5,2%						
TOTAL GROS BOVINS	106 246	109 287	-4,2%	-5,8%	1 186 126	-5,6%	-7 851	-64 894	114 097	-3,4%	1 141 733	-0,7%
Veaux (b)	16 675	15 373	-1,4%	-5,1%	172 509	-3,1%	-2 604	-25 497	19 279	0,4%	182 633	-4,8%
TOTAL BOVINS	122 921	124 660	-3,8%	-5,7%	1 358 635	-5,3%	-10 455	-90 391	133 376	-2,9%	1 324 366	-1,3%

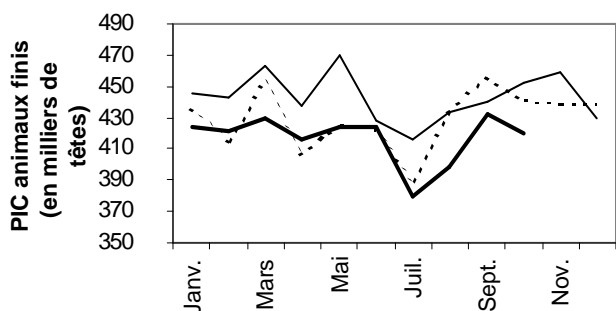
Source : Agreste, Douanes

(a) Viande autre que veau : y compris onglet et hampe

(b) La consommation indigène contrôlée de viande de veau est estimée comme la somme des abattages de veaux et des importations de viande de veau des Pays-Bas.

Mises en perspectives

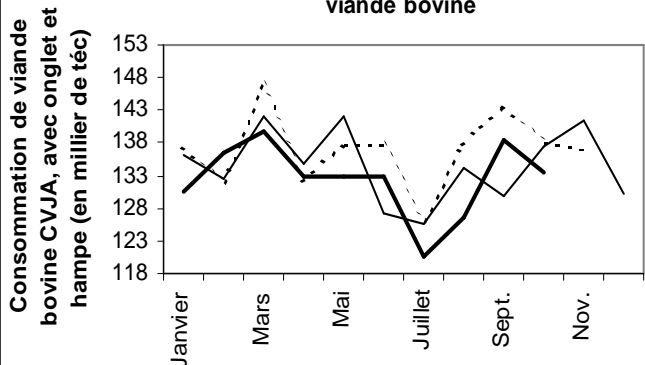
En octobre 2012, une production de bovins finis en repli de 7% par rapport à 2011



Source :

..... 2010 — 2011 — 2012

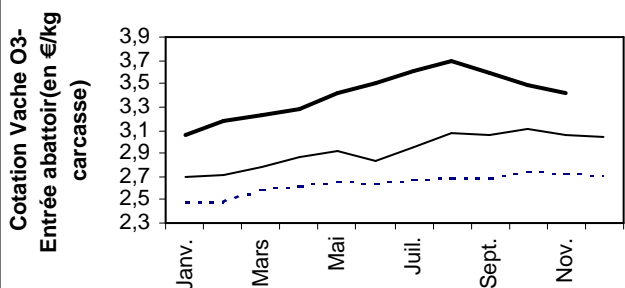
En octobre 2012, baisse de la consommation de viande bovine



Source: Agreste

..... 2010 — 2011 — 2012

En novembre 2012, les cours de la vache O continuent à baisser

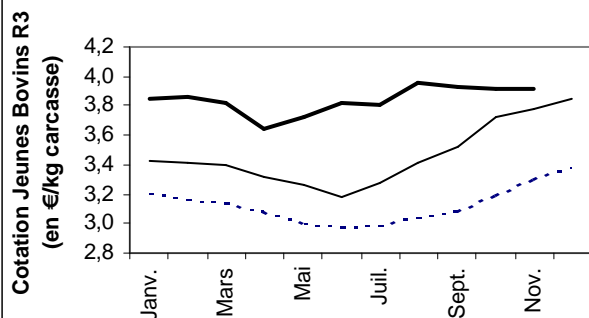


Source :

FranceAgriMer

..... 2010 — 2011 — 2012

En novembre 2012, les cours des Jeunes Bovins "R3" se maintiennent

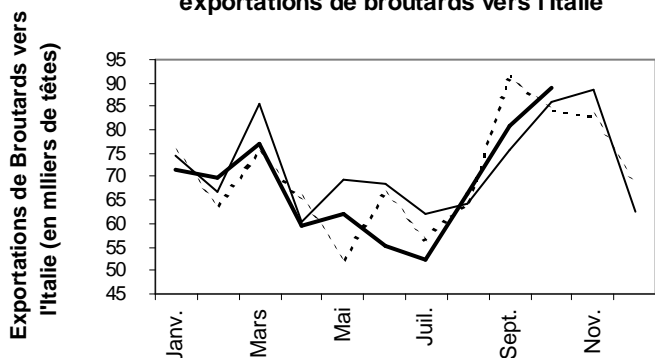


Source :

FranceAgriMer

..... 2010 — 2011 — 2012

En octobre 2012, progression saisonnière des exportations de broutards vers l'Italie

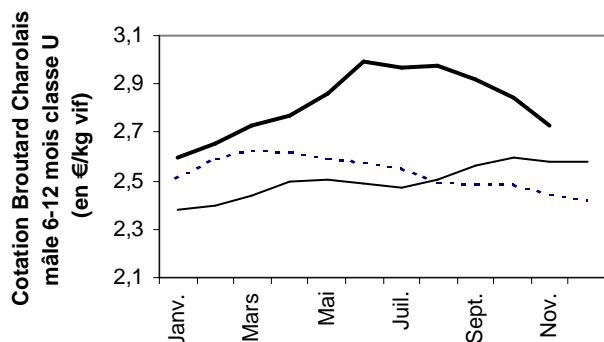


Source :

Douanes

..... 2010 — 2011 — 2012

En novembre 2012, baisse des cours des broutards charolais



Source :

FranceAgriMer

..... 2010 — 2011 — 2012

Les ovins

Les faits marquants : Hausse de 14% de la production ovine en octobre 2012

En novembre 2012, avec moins de 270 000 têtes, les abattages d'ovins sont inférieurs de 23% à ceux de novembre 2011. Le positionnement différent dans le calendrier de la fête musulmane de l'Aïd el Kébir explique cette situation, positionnée à la fin du mois d'octobre en 2012 alors qu'en 2011 elle a eu lieu au début du mois de novembre. Depuis le début de l'année, les abattages d'agneaux sont en repli de près de 5% par rapport à ceux de 2011 et de 7% par rapport à la moyenne des abattages sur la période 2007-2011. Les abattages de brebis sont également en retrait.

Le cours de l'agneau suit sa courbe de progression saisonnière. Après une hausse liée à la demande accrue du fait de l'Aïd, il continue à progresser mais rejoint son niveau de novembre 2011. En moyenne, il s'est établi, en novembre 2012, à plus de 6,37€/kg carcasse. Le cours moyen de la brebis de réforme bénéficie également de l'augmentation de la demande liée à la fête de l'Aïd el Kébir. A plus de 2,3€/kg carcasse, il est supérieur de plus de 10cts/kg au cours moyen de novembre 2011.

En octobre 2012, la production ovine est supérieure de plus de 14% à celle d'octobre 2011 du fait de la hausse de la demande liée à l'Aïd. Sur le mois, les abattages ont progressé de près de 17% et les importations d'ovins vivants de près de 30% (+10 000 têtes). Dans le même temps, les exportations d'ovins vivants sont restés quasiment au même niveau qu'en octobre 2011. La hausse des importations concerne l'Espagne dont les ventes vers la France ont progressé de 13 000 têtes pour atteindre près de 22 000 ovins importés. Depuis le début de l'année la production est cependant en retrait de plus de plus de plus de 6% par rapport à 2011.

La consommation apparente de viande ovine est également à la hausse, en octobre : +17% par rapport au niveau de 2011. La hausse des abattages (+18%) explique quasiment à elle seule cette progression de la consommation apparente. Sur le mois, les importations de viande ovine ont progressé de 15% pour atteindre 10 400 téc.

Les indicateurs

Forte baisse des abattages d'ovins en novembre 2012

	Abattages CVJA					
	octobre 2012	novembre 2012	Evolution octobre 2012 / 2011	Evolution novembre 2012 / 2011	Cumul janvier à novembre 2012	Evolution cumul janvier à novembre 2012 / 2011
En nombre de têtes						
Agneaux	296 042	231 603	14,6%	-23,8%	3 528 660	-4,5%
Ovins de réforme	52 519	38 118	30,0%	-18,9%	522 428	-2,3%
TOTAL OVINS	348 561	269 722	16,7%	-23,1%	4 051 088	-4,2%
En téc						
Agneaux	5 443	4 078	15,8%	-26,9%	63 725	-3,3%
Ovins de réforme	1 348	979	28,6%	-20,2%	13 662	-1,3%
TOTAL OVINS	6 790	5 057	18,1%	-25,7%	77 387	-3,0%

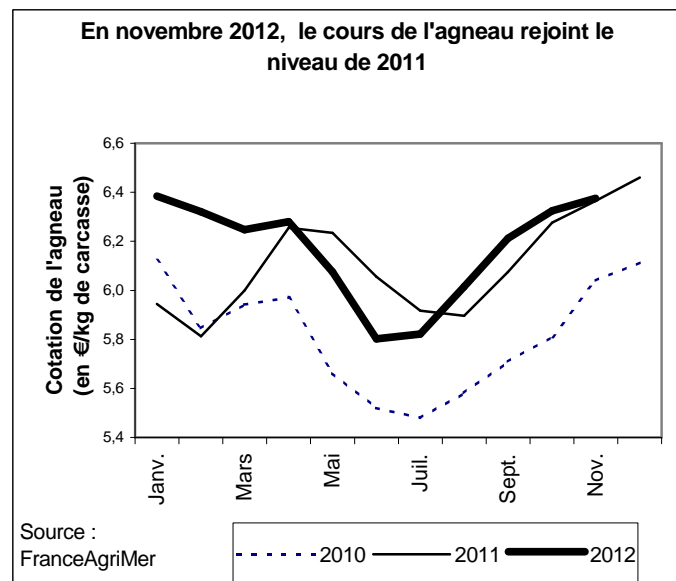
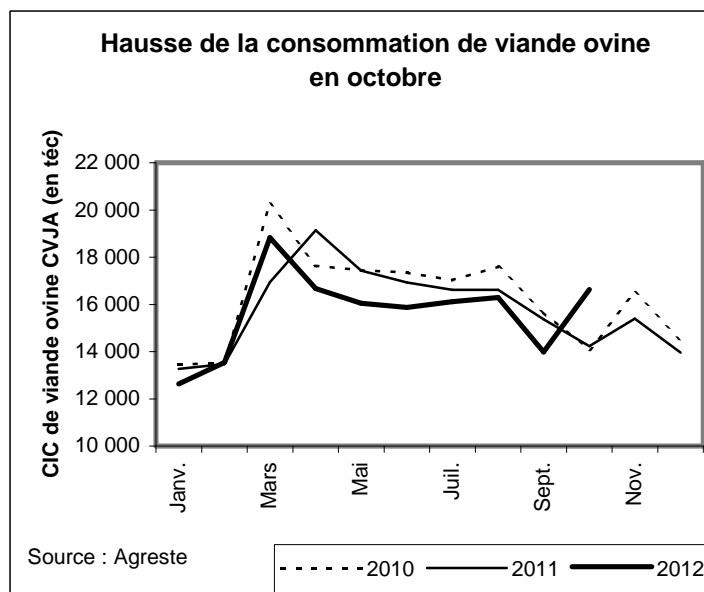
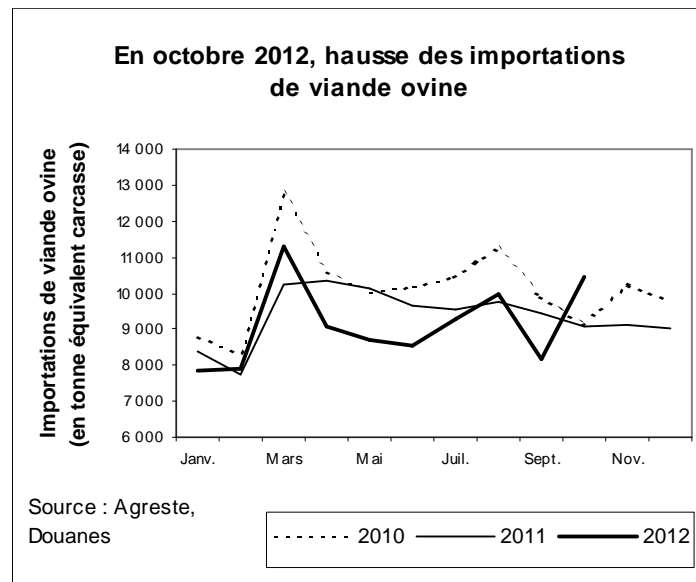
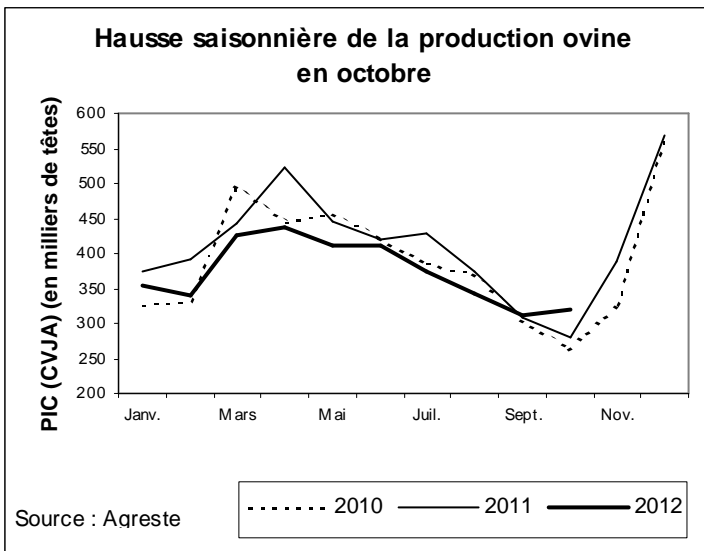
Source : Agreste

Hausse de la production ovine en octobre 2012

	octobre 2012	Evolution octobre 2012 / 2011	Cumul janvier à octobre 2012	Evolution cumul janvier à octobre 2012 / 2011
Ovins en nombre de têtes				
(1) Abattages d'ovins (CVJA)	348 561	16,7%	3 781 366	-2,5%
(3) Solde du commerce extérieur d'animaux vivants(+)	-29 116		-53 504	
(4) = (1) + (3) Production indigène contrôlée d'animaux (CVJA)	319 445	14,5%	3 727 862	-6,4%
Viande ovine en téc				
(2) Abattages d'ovins (CVJA)	6 790	18,1%	72 330	-0,9%
(5) Solde du commerce extérieur de viande(-)	-9 846		-84 311	
(6) = (2) - (5) Consommation indigène contrôlée (CVJA)	16 637	16,9%	156 641	-2,1%

Source : Agreste, Douanes

Mises en perspectives



Les porcins

Les faits marquants : La production porcine poursuit sa baisse depuis début 2012

En novembre 2012, le volume d'abattage des porcs charcutiers se replie de 2% en têtes et de 1,5% en poids par rapport à novembre 2011. Depuis le début 2012, les abattages en têtes se sont repliés de 2,4% par rapport à la même période en 2011. Cette réduction découle probablement, pour une part, du ralentissement ou de la cessation d'activité d'éleveurs de porcs, en lien avec la mise aux normes des bâtiments pour truies gestantes, dont l'échéance est le 1er janvier 2013.

Dans ce contexte de diminution de l'offre, le prix moyen du porc charcutier classe E reste relativement élevé en novembre, à 1,65 €/kg carcasse, en progression de 6% par rapport à novembre 2011. Toutefois, il s'est replié de façon sensible (- 12%) par rapport à son niveau record du mois de septembre 2012, suite à la forte baisse des exportations françaises vers les pays tiers.

En octobre 2012, la production porcine dépasse 2 millions d'animaux. Elle est en diminution de près de 1% par rapport à octobre 2011, en lien avec la baisse des abattages. Depuis le début de l'année 2012, le repli est de près de 3% par rapport à la

même période l'année passée.

En octobre 2012, les exportations de viande porcine sont stables par rapport à octobre 2011, après le fort repli enregistré en septembre (- 25% par rapport à septembre 2011). Depuis le début de l'année 2012, les envois français de viande porcine sont en repli de 5%, soit 31 000 téc de moins. C'est vers les pays tiers que la réduction est la plus importante (- 27 000 téc en 10 mois). La Russie et l'Asie du nord sont les régions du monde le plus touchées par ce repli en 2012.

A l'inverse, les importations de viande porcine sont en hausse au mois d'octobre 2012 (+ 13%, soit 6 000 téc supplémentaires). Depuis le début de l'année, la hausse est de 4% soit 19 000 téc de plus.

En octobre, la consommation apparente de viande porcine (y compris graisse de porc) progresse de 4% par rapport à octobre 2011, du fait de la hausse des importations. Depuis le début de l'année, elle est en hausse de plus de 1% par rapport à la même période en 2011.

Les indicateurs

Nouvelle baisse des abattages de porcs charcutiers en téc en novembre 2012

	Abattages CVJA					
	octobre 2012	novembre 2012	Evolution octobre 2012 / 2011	Evolution novembre 2012 / 2011	Cumul janvier à novembre 2012	Evolution cumul janvier à novembre 2012 / 2011
En nombre de têtes						
Porcs charcutiers	1 979 722	2 001 033	-1,4%	-2,0%	21 575 520	-2,4%
Coches et verrats	34 895	34 896	3,2%	-0,9%	355 548	-2,8%
Porcelets	20 285	15 797	-18,8%	-40,1%	250 469	-15,2%
TOTAL porcins	2 034 903	2 051 727	-1,5%	-2,4%	22 181 537	-2,5%
En téc						
Porcs charcutiers	160 329	163 188	-0,4%	-1,5%	1 744 804	-1,8%
Coches et verrats	4 969	4 913	2,0%	-2,8%	50 652	-3,3%
Porcelets	255	193	-12,7%	-34,5%	3 334	-4,3%
TOTAL porcins	165 553	168 295	-0,3%	-1,6%	1 798 790	-1,8%

Source: Agreste

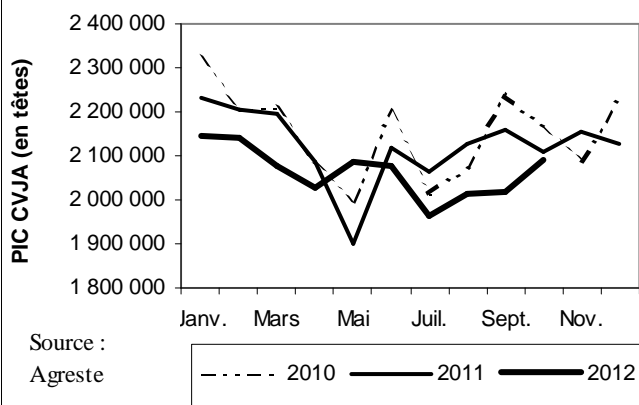
Mises en perspectives

La consommation apparente de viande porcine progresse encore en octobre 2012

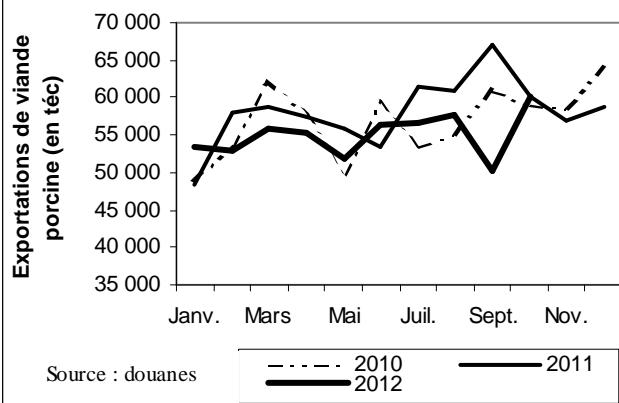
	octobre 2012	Evolution octobre 2012 / 2011	Cumul janvier à octobre 2012	Evolution cumul janvier à octobre 2012 / 2011
Porcins en nombre de têtes				
(1) Abattages (CVJA)	2 034 903	-1,5%	20 129 810	-2,5%
(3) Solde du commerce extérieur d'animaux vivants	35 391		299 045	
(4) = (1) + (3) Production indigène contrôlée d'animaux (CVJA)	2 070 294	-0,8%	20 428 855	-2,5%
Viande porcine y c. graisse de porc en téc				
(2) Abattages (CVJA)	165 553	-0,3%	1 630 495	-1,9%
(5) Solde du commerce extérieur de viande	6 530		52 117	
(6) Variation de stocks privés ou publics d'intervention	0		0	
(7) = (2) - (5) - (6) Consommation indigène contrôlée (CVJA)	159 023	3,7%	1 578 378	1,2%

Source: Agreste, Douanes

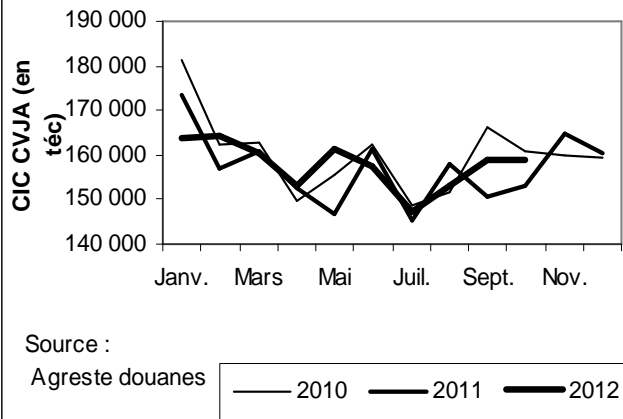
En octobre 2012, la production porcine est en baisse par rapport à octobre 2011



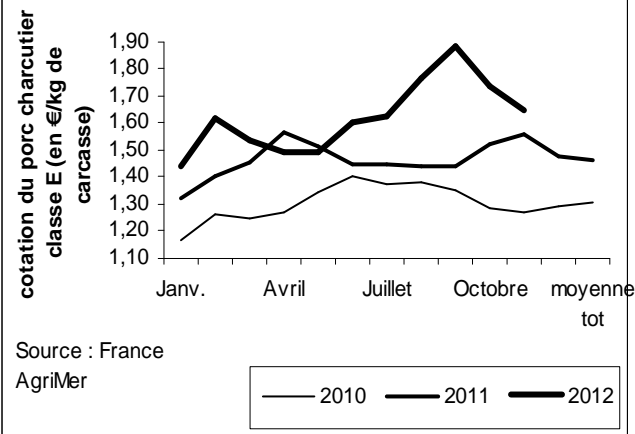
En octobre, les exportations de viande porcine sont stables



La consommation de viande porcine est en hausse en octobre 2012



En octobre, le prix moyen du porc charcutier classe E continue de se réduire



Sources et définitions

Abattages contrôlés des animaux de boucherie - résultats bruts

Nombre (tête) et poids (tonne) des gros animaux de boucherie abattus dans les abattoirs publics ou industriels et dans les tueries particulières, contrôlés par les services vétérinaires.

Abattages contrôlés des animaux de boucherie – résultats CVJA

Les résultats des abattages bruts sont corrigés en appliquant des coefficients de variation journalière d'abattage (CVJA) afin de tenir compte du niveau d'activité des abattoirs qui diffèrent selon les jours de la semaine et la présence ou non de jours fériés dans le mois, le mois précédent ou le mois suivant.

Production indigène contrôlée (PIC)

La production française CVJA correspond aux abattages contrôlés CVJA auxquels on rajoute le solde de commerce extérieur (exportation – importation) d'animaux vivants (hors reproducteurs).

Consommation indigène contrôlée (CIC)

Les quantités de viande consommée en France (exprimées en tonne-équivalent carcasse (téc)) pour un mois donné correspondent aux abattages contrôlés auxquels on ajoute les importations de viande et auxquels on retranche les exportations de viande et, le cas échéant, les variations de stocks à l'intervention.

$CIC\ CVJA = Abattages\ contrôlés\ CVJA + (importation - exportation)\ de\ viandes - (stocks\ fin - stock\ début)\ à\ l'intervention.$

Pour en savoir plus

Toutes les séries conjoncturelles publiées sur les animaux de boucherie sont présentes dans l'espace « Données en ligne » du site Internet de la statistique agricole :

<http://www.agreste.agriculture.gouv.fr>

Agreste : la statistique agricole



Ministère de l'Agriculture, de l'Agroalimentaire et de Forêt

Secrétariat Général

SERVICE DE LA STATISTIQUE ET DE LA PROSPECTIVE

12 rue Henri Rol-Tanguy - TSA 70007 - 93555 MONTREUIL SOUS BOIS Cedex
Tél : 01.49.55.85.85 – site Internet : www.agreste.agriculture.gouv.fr

Directrice de la publication : Fabienne Rosenwald

Rédacteurs : Marie-Anne Lapuyade,
Christian Pendaries

Composition : SSP Beauvais

Impression : SSP

Dépôt légal : à parution

© Agreste 2012

Cette publication est disponible à parution sur le site Internet de la statistique agricole

<http://www.agreste.agriculture.gouv.fr> (dans la rubrique Conjoncture)