

Mai 2016 – n°03/10

Infos rapides

En mars 2016, le recul sur un an des prix des céréales tire l'ensemble des prix agricoles à la production à la baisse

En mars 2016, les prix des produits agricoles à la production fléchissent sur un an, pénalisés par le décrochage toujours important des prix des céréales et celui, à un moindre titre, des cours des oléagineux et des animaux de boucherie. Les cours des la pomme de terre et du vin sont toujours dynamiques tandis que ceux des fruits, des œufs et surtout des légumes dépassent ceux de mars 2015. Les cours du bétail demeurent en deçà de ceux de mars 2015 et de la moyenne 2011-2015 des prix de mars, particulièrement pour les porcins. La hausse des cours des volailles sur un an est compensée par le fléchissement des prix du lapin.

Les prix à la consommation des produits alimentaires progressent légèrement en mars 2016 sur un an pour tous les produits, à l'exception des « laits, fromages et œufs » et des légumes. Les prix des boissons non alcoolisées continuent leur repli.

Sommaire

Prix agricoles et alimentaires

page 2

En mars 2016, les prix des produits agricoles à la production reculent sur un an tandis que ceux des produits alimentaires à la consommation sont en légère hausse

Sources et définitions

page 5

Pour en savoir plus

page 5

Prix agricoles et alimentaires

Les faits marquants

En mars 2016, les prix des produits agricoles à la production reculent sur un an tandis que ceux des produits alimentaires à la consommation sont en légère hausse

En mars 2016, les prix agricoles à la production sont en repli sur un an, sous l'effet d'une baisse des cours des céréales, et, à un moindre degré, des oléagineux et du bétail.

Malgré des ventes européennes plutôt dynamiques, l'offre mondiale abondante en blé tendre et la remontée de l'euro face au dollar pèsent en mars 2016 sur les cours de l'ensemble des céréales qui fléchissent sur un an et par rapport à la moyenne des prix de mars 2011-2015. Concernant l'orge et le maïs, la demande intérieure plutôt morose renforce la tendance baissière des prix. En dépit de disponibilités en baisse, d'inquiétudes quant à la production d'huile de palme en Asie du Sud-Est et de remontée de l'or noir, les cours des oléagineux se replient.

En mars, les prix des vins AOP progressent sur un an et par rapport aux prix moyens 2011-2015 et font plus que compenser le recul des cours des autres vins.

Les prix des fruits en mars 2016 redeviennent légèrement supérieurs à ceux de mars 2015 mais demeurent en deçà de la moyenne des cours 2011-2015. Le marché de la pomme est moins actif, face à une offre qui décline et une demande extérieure atone et intérieure plutôt tournée vers des fruits de saison. La campagne de la fraise démarre précocement avec des cours en baisse pénalisés par les produits espagnols et une météo peu favorable à la consommation de ce fruit.

La météo est également peu propice à la demande de concombre dont les cours poursuivent leur recul sur un an et en moyenne sur cinq ans. Ceux des tomates repassent au-dessus des cours

sur un an et sont presque à l'équilibre par rapport à la moyenne 2011-2015 grâce aux mises en avant sur les étals (ou promotionnelles). Toutefois, c'est essentiellement grâce à la flambée des cours du chou-fleur en mars que les prix de l'ensemble des légumes rebondissent en mars sur un an et par rapport aux prix moyens 2011-2015.

En mars 2016, le repli des cours du bétail se poursuit sur un an et par rapport à la moyenne des prix de mars 2011-2015. Les cours des ovins demeurent orientés à la baisse sur un an, la remontée saisonnière des cours pendant la fête de Pâques n'ayant pas été suffisante. Les prix se raffermissent néanmoins par rapport aux cours moyens 2011-2015. Les cours des porcins continuent de fléchir sur un an et par rapport aux prix moyens 2011-2015 sur fond de disponibilités élevées et de demande atone. Les prix de la volaille sont en hausse sur un an, à l'exception de ceux du poulet standard tandis que ceux du lapin fléchissent, en raison d'une baisse de la demande. En mars 2016, le marché de l'œuf est en progression sur un an, grâce à la bonne tenue de la demande en œufs de consommation, celle en ovoproduits étant calme.

Les prix à la consommation des produits alimentaires et des boissons sont en légère progression sur un an, en mars 2016, en lien avec la hausse de la plupart des prix des produits alimentaires, à l'exception des laits, fromages et œufs et des légumes. Les prix des boissons poursuivent leur repli sur un an.

Les indicateurs

En mars 2016, les prix des céréales, des oléagineux et du bétail se replient sur un an

	Pondérations			Ippap base 100 en 2010				Glissement annuel				Evolution en % par rapport à la moyenne quinquennale				Contribution (*)
	2010	janv-16	févr-16	mars-16	janv-16	févr-16	mars-16	janv-16	févr-16	mars-16	janv-16	févr-16	mars-16			
Ensemble	100 000	109,2	108,4	109,6	-2,7	-2,4	-1,4	-6,4	-7,2	-6,1	-1,4	-1,4	-1,4			
Grandes cultures	29 879	104,9	101,6	100,5	-4,3	-4,2	-5,4	-17,8	-19,5	-19,8	-1,5	-1,5	-1,5			
Céréales	18 759	95,8	91,1	89,3	-17,5	-17,3	-18,4	-27,5	-30,0	-30,5	-3,4	-3,4	-3,4			
Blé tendre	11 173	92,1	86,6	84,4	-19,9	-20,2	-22,3	-30,0	-33,6	-34,5	-2,4	-2,4	-2,4			
Maïs	4 108	90,9	87,6	87,9	-1,4	-3,4	-5,7	-25,2	-26,9	-26,6	-0,2	-0,2	-0,2			
Orge	2 120	103,4	102,3	100,0	-18,6	-15,4	-17,4	-27,5	-25,4	-25,6	-0,4	-0,4	-0,4			
Oléagineux	4 874	98,0	95,1	94,0	2,7	-2,0	-6,5	-15,2	-18,4	-20,3	-0,3	-0,3	-0,3			
Colza	3 503	98,0	94,9	94,7	1,3	-4,1	-7,5	-17,1	-20,4	-21,7	-0,2	-0,2	-0,2			
Tournesol	1 269	98,6	96,2	92,1	7,8	5,1	-3,1	-9,2	-12,0	-15,6	0,0	0,0	0,0			
Pomme de terre	2 598	178,5	180,8	183,6	92,1	97,4	99,5	34,8	39,7	42,7	2,1	2,1	2,1			
Vins	17 661	131,3	133,8	133,4	1,7	3,9	2,8	12,8	14,4	13,6	0,6	0,6	0,6			
Vins AOP	8 378	138,4	142,8	142,6	3,6	7,4	6,4	16,3	19,1	18,2	0,6	0,6	0,6			
Vins avec et sans IG	2 262	145,5	147,4	145,0	-1,9	-0,8	-3,8	16,3	17,4	15,1	-0,1	-0,1	-0,1			
Produits de l'horticulture	2 953	109,9	110,5	108,0	1,3	-0,3	2,1	2,7	1,0	4,0	0,1	0,1	0,1			
Autres produits végétaux	3 648	108,2	108,2	107,6	1,7	0,1	0,1	-7,3	-7,7	-7,5	0,0	0,0	0,0			
Fruits	3 525	104,1	104,6	110,8	-1,6	-0,2	0,8	-5,3	-4,6	-2,2	0,0	0,0	0,0			
Légumes	5 282	86,1	82,0	116,1	-14,1	-17,3	22,7	-3,5	-12,7	20,8	1,0	1,0	1,0			
Bétail	18 479	109,7	110,0	111,2	-0,5	-1,3	-3,1	-3,1	-4,1	-4,9	-0,6	-0,6	-0,6			
Gros bovins	9 565	116,3	116,3	117,7	-0,4	-1,0	-1,6	-0,4	-1,5	-1,5	-0,2	-0,2	-0,2			
Veaux	2 553	112,7	114,0	113,9	1,6	2,1	2,6	2,2	2,5	2,6	0,1	0,1	0,1			
Ovins	999	118,9	111,5	116,9	-3,5	-6,3	-3,4	4,9	2,2	4,9	0,0	0,0	0,0			
Porcins	5 362	95,0	96,5	97,1	-1,2	-2,6	-8,9	-12,3	-13,3	-16,2	-0,5	-0,5	-0,5			
Volailles et lapins	4 893	111,1	110,9	110,5	1,7	1,2	0,4	-2,9	-3,4	-4,1	0,0	0,0	0,0			
Lait de vache	13 670	97,3	96,2	///	-7,1	-7,1	///	-13,3	-14,2	///	///	///	///			
Œufs	1 468	113,8	114,3	125,3	-9,8	-6,4	5,4	-12,2	-8,8	-8,2	0,1	0,1	0,1			

Source : Insee

* Contribution à l'évolution annuelle de l'indice d'ensemble

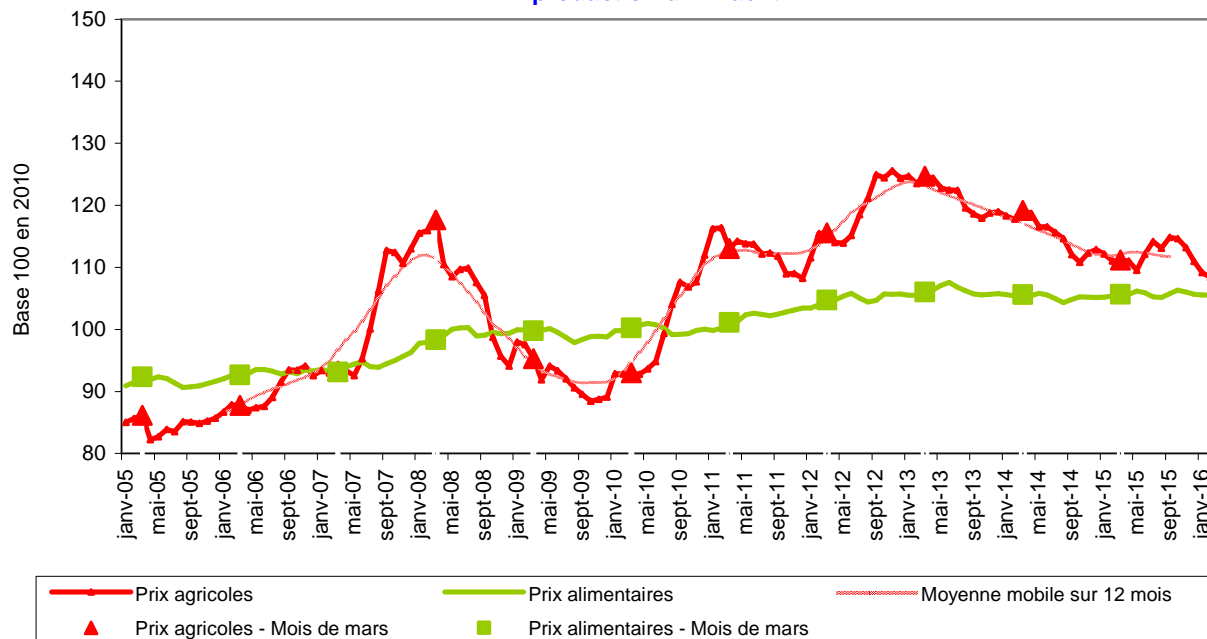
France y c. DOM	Pond. 2015	Ipc base 100 en 2015			Glissement annuel			Evolution en % par rapport à la moyenne quinquennale			Contri- bution (*)
		janv-16	févr-16	mars-16	janv-16	févr-16	mars-16	janv-16	févr-16	mars-16	
Produits alimentaires et boissons non alcoolisées	1 495	99,9	99,8	100,4	0,3	0,1	0,4	1,6	1,3	1,4	0,4
Produits alimentaires	1 360	99,9	99,9	100,5	0,4	0,2	0,5	1,8	1,6	1,7	0,4
Pains et céréales	215	99,9	100,0	100,0	-0,1	0,0	0,0	0,3	0,4	0,4	0,0
Viandes	390	100,2	100,2	100,3	0,6	0,4	0,7	3,7	3,4	3,5	0,2
V. de bœuf et veau	103	100,5	100,2	100,7	1,3	1,0	1,3	5,7	5,2	5,7	0,1
V. de mouton, agneau, chèvre	16	100,8	101,1	100,8	1,8	1,9	1,6	6,4	6,5	6,2	0,0
V. de porc	27	98,9	99,5	98,8	-0,5	-0,9	-1,2	3,6	3,5	2,4	0,0
V. de volailles	63	99,8	100,0	99,9	-0,5	-0,2	0,0	2,0	2,0	1,7	0,0
Autres viandes	7	98,9	101,2	100,8	-0,7	1,2	1,6	4,6	5,6	6,0	0,0
Poissons et crustacés	96	104,1	102,0	101,4	3,0	2,6	2,0	5,6	4,7	4,4	0,1
Laits, fromages, œufs	219	99,9	99,8	99,7	-0,7	-0,7	-0,5	-0,5	-0,5	-0,8	-0,1
Huiles et graisses	35	101,3	100,9	100,9	2,3	2,2	2,3	3,3	3,1	2,7	0,1
Fruits	97	99,0	100,7	101,0	8,5	8,1	2,9	11,2	10,7	5,3	0,2
Fruits frais	88	98,5	100,4	100,6	8,7	8,3	2,7	11,4	10,9	5,0	0,2
Légumes	138	96,7	96,5	101,5	-3,9	-5,8	-0,9	-1,1	-2,2	1,7	-0,1
Légumes frais	74	94,4	94,6	104,2	-8,1	-10,7	-0,7	-1,0	-3,0	5,0	0,0
Sucres, confitures, chocolat, confiserie et produits glacés	107	100,4	100,5	100,5	0,9	0,8	0,9	-0,7	-0,6	-0,7	0,1
Produits alimentaires n.c.a.	63	98,9	98,8	98,6	-2,1	-2,0	-1,9	-5,4	-5,4	-5,4	-0,1
Boissons non alcoolisées	135	99,5	99,4	99,3	-0,9	-0,8	-0,8	-1,2	-1,4	-1,7	-0,1
Cafés, thés et cacao	44	99,8	99,9	99,8	-0,4	-0,3	-0,3	-0,6	-0,5	-0,8	0,0

Source : Insee

* Contribution à l'évolution annuelle de l'indice d'ensemble

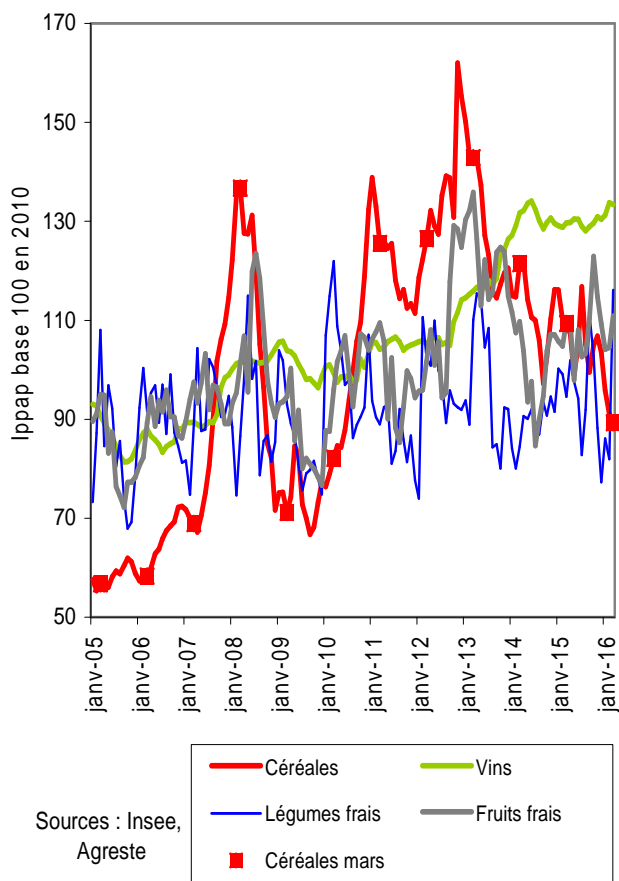
Mise en perspective

En mars 2016, les prix à la consommation des produits alimentaires et des boissons non alcoolisées sont en légère hausse sur un an tandis que ceux à la production diminuent

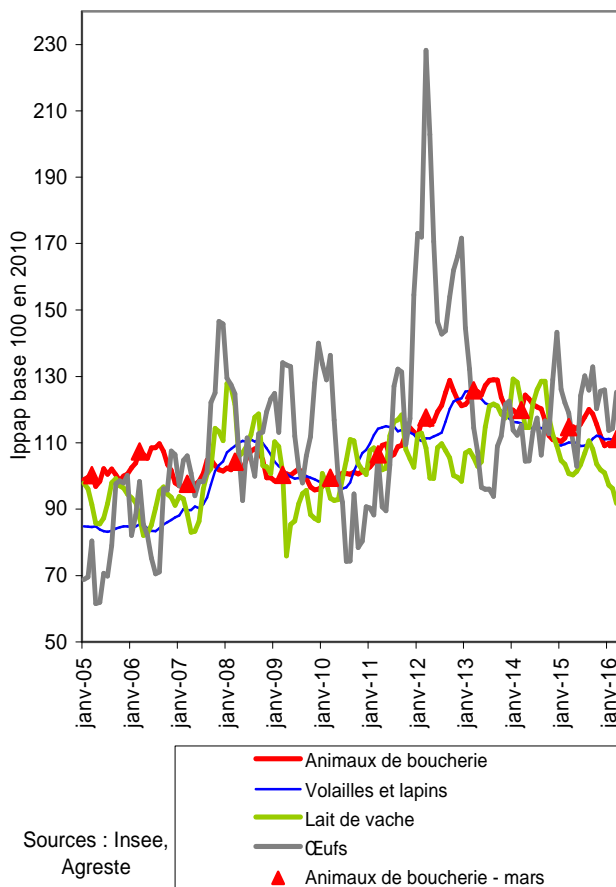


Sources : Insee, Agreste

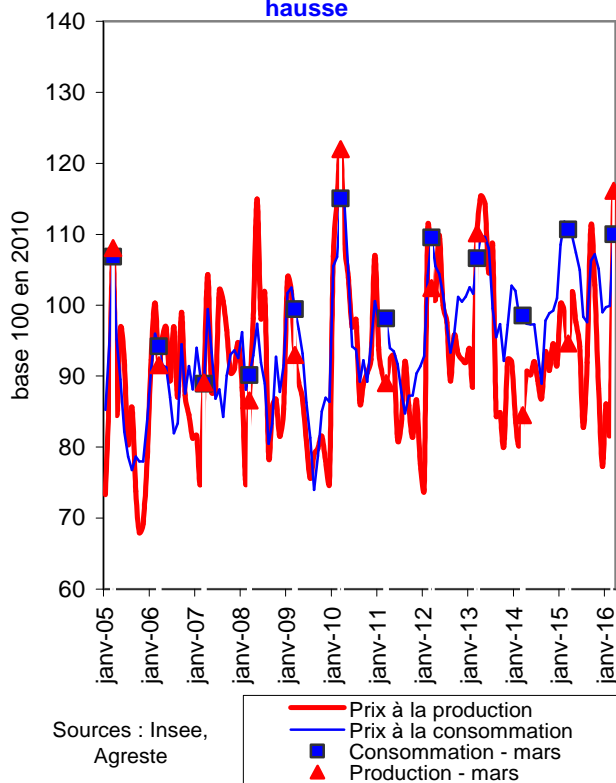
En mars 2016, les prix à la production des céréales reculent sur un an



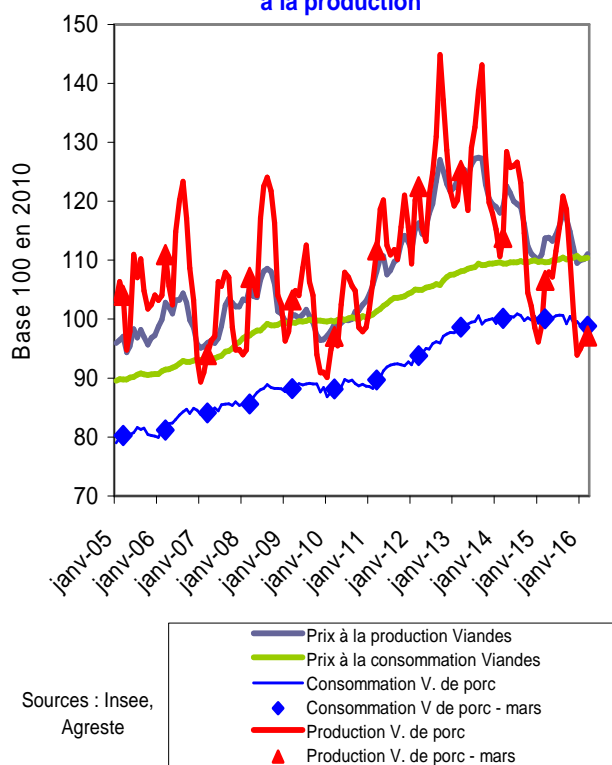
En mars 2016, les prix à la production des animaux de boucherie sont en léger recul sur un an



Légumes frais : les prix à la consommation du panier de mars 2016 reculent légèrement alors que ceux à la production sont en hausse



En mars 2016, les prix à la consommation des viandes de porc reculent sur un an ainsi que ceux à la production



Sources et définitions

- Les prix agricoles et alimentaires, intervenant aux deux grands stades de commercialisation des produits agricoles en amont et en aval de la filière, sont mesurés respectivement par l'indice des prix des produits agricoles à la production (Ippap) et l'indice des prix à la consommation (IPC).
- L'Ippap mesure l'évolution des prix des produits vendus par les agriculteurs. Il est élaboré à partir de l'observation des prix du marché, en particulier dans les enquêtes et relevés réalisés par FranceAgriMer-RNM (Réseau des nouvelles des marchés) et le Service de la statistique et de la prospective (SSP) du ministère en charge de l'agriculture et de l'alimentation. Il est calculé par l'Insee et, pour les fruits et légumes, par le SSP. Les séries sont calculées et publiées en base 2010 après le rebasement opéré par l'Insee, et par le SSP pour les fruits et légumes.
- Les prix des produits alimentaires et boissons non alcoolisées, achetés par les ménages, sont mesurés par l'indice des prix à la consommation calculé par l'Insee. L'IPC, en base 1998 jusqu'en décembre 2015, est passé en base 2015 en 2016. A cette occasion, les données ont été rétropolées jusqu'en 1990. Pour les comparaisons graphiques, l'IPC est converti en base 2010 par le SSP.
- Pour les deux indices et pour s'affranchir des variations saisonnières, le commentaire porte sur leur évolution en glissement annuel. Le glissement annuel rapporte le niveau atteint un mois donné à celui du même mois de l'année précédente : c'est le taux d'évolution en %. Les prix à la production mesurés par l'Ippap étant très fluctuants, leur évolution en glissement annuel est toujours comparée à leur évolution par rapport au prix moyen des mêmes mois des cinq années précédentes (moyenne quinquennale).

Pour en savoir plus

- Toutes les séries conjoncturelles concernant les prix à la production annuels et mensuels depuis 1968, et aussi les prix à la consommation des produits alimentaires et boissons non alcoolisées annuels et mensuels depuis 1990, sont présentes dans l'espace « Données en ligne » du site Internet de la statistique agricole : www.agreste.agriculture.gouv.fr
- Les Infos rapides « Prix agricoles et alimentaires » publiées mensuellement depuis septembre 2007 (sauf en août et novembre)
- Les synthèses conjoncturelles Prix agricoles et alimentaires pour approfondir un thème en fonction de l'actualité



Agreste : la statistique agricole

Ministère de l'Agriculture, de l'Agroalimentaire et de la Forêt
Secrétariat Général
SERVICE DE LA STATISTIQUE ET DE LA PROSPECTIVE
3 rue Barbet de Jouy - 75349 Paris 07 SP
Site Internet : www.agreste.agriculture.gouv.fr

Directrice de la publication : Béatrice Sédillot
Rédacteur : Annie Delort
Composition : SSP
Dépôt légal : à parution

© Agreste 2016

Cette publication est disponible à parution sur le site Internet de la statistique agricole
<http://www.agreste.agriculture.gouv.fr> (dans la rubrique Conjoncture)