



Agreste Conjoncture

Prix agricoles et alimentaires



Décembre 2015 – n°10/10

Infos rapides

En octobre 2015, les prix agricoles à la production et les prix alimentaires sont en hausse sur un an

En octobre 2015, les prix des produits agricoles à la production sont en hausse sur un an pour le deuxième mois consécutif (+ 1,3 %, après + 1,1 % en septembre). Les cours de la plupart des produits progressent, à l'exception des vins, du lait et des volailles et lapins. Malgré une offre mondiale abondante, les cours des céréales sont en hausse, en lien avec des inquiétudes au sujet des récoltes dans l'hémisphère sud. Le recul des récoltes d'oléagineux et de pommes de terre tire les prix à la hausse. Les cours des fruits sont une nouvelle fois en augmentation sur un an, grâce à un début de campagne favorable à la pomme et la poire. Les prix des légumes poursuivent leur progression. Les cours des vins stagnent sur un an, sous l'effet du recul des prix des vins AOP et du ralentissement de la progression des autres vins. La nouvelle récolte s'annonce en légère augmentation.

En octobre 2015, les prix à la consommation des produits alimentaires accentuent leur hausse sur un an tandis que ceux des boissons non alcoolisées sont en léger repli. Les prix des fruits et, surtout, des légumes frais répercutent la hausse des cours à la production.

Sommaire

Prix agricoles et alimentaires

En octobre 2015, les prix des produits agricoles et alimentaires sont en hausse sur un an

page 2

Sources et définitions

page 5

Pour en savoir plus

page 5

Prix agricoles et alimentaires

Les faits marquants : En octobre 2015, les prix des produits agricoles et alimentaires sont en hausse sur un an

En octobre 2015, les prix agricoles à la production sont orientés à la hausse sur un an. Seuls les cours du lait de vache, des volailles et lapins reculent tandis que ceux des vins stagnent.

En lien avec le recul des récoltes de maïs, d'oléagineux et de pommes de terre et les inquiétudes au sujet des récoltes de céréales dans l'hémisphère sud, les cours des grandes cultures sont en hausse en octobre par rapport à octobre 2014. Malgré des fondamentaux baissiers (récolte record et stocks importants), les prix du blé tendre se redressent depuis septembre par rapport aux mois précédents et se hissent légèrement au-dessus de ceux de 2014. Un bilan également lourd pour l'orge et des incertitudes au sujet de la demande chinoise pèsent sur les cours qui se maintiennent toutefois en hausse sur un an. Les cours de la pomme de terre rebondissent sur un an, pour le deuxième mois consécutif, en lien avec le recul des récoltes, contrairement à la campagne passée.

En octobre, les prix des vins AOP sont en très léger recul sur un an, sous l'impact de la baisse, bien que moins marquée que les mois précédents, des cours des vins AOP et du ralentissement de la progression des autres vins. La production de la nouvelle campagne 2015 s'annonce légèrement supérieure à celle de 2014 (+ 2 %) et au-dessus de la moyenne 2010-2014 (+ 5%).

Les prix des fruits se maintiennent en hausse en octobre, sur un an, grâce à un début de campagne très favorable aux pommes et poires. Sur fond de production nationale proche de la

moyenne sur cinq ans et de récoltes européennes en recul, les exportations sont dynamiques et la demande intérieure est soutenue pour la pomme par l'industrie de transformation. Les cours sont en nette progression sur un an.

En octobre 2015, les prix des légumes poursuivent leur hausse sur un an et par rapport à la moyenne 2010-2014, tirés par une demande active et une offre parfois limitée pour les légumes de saison comme les choux, endives et salades. Seuls les cours de la courgette se dégradent de nouveau ainsi que ceux du concombre, après une campagne bien orientée.

Les cours du bétail s'accroissent en octobre sur un an, grâce à la hausse des prix des gros bovins et à la moindre dégradation des cours des ovins et porcins. Les cours des volailles poursuivent leur baisse sur un an et par rapport aux prix moyens 2010-2014. En octobre 2015, les prix des oeufs se maintiennent en hausse par rapport à octobre 2014, après la forte progression cet été due à la forte demande nord américaine, à la suite de la grippe aviaire sur son territoire.

En octobre, les prix à la consommation des produits alimentaires et des boissons sont en progression sur un an, en lien avec la hausse des prix des produits alimentaires et, notamment, des fruits et des légumes. Les fruits et légumes répercutent l'augmentation des cours à la production. Les prix des viandes poursuivent leur légère hausse, hormis pour la viande de veaux et de volailles.

Les indicateurs : en octobre 2015, la quasi-totalité des produits est en hausse sur un an, hormis le lait, les volailles et lapins et à un moindre degré les vins

	Pondérations 2010	Ippap base 100 en 2010			Glissement annuel			Evolution en % par rapport à la moyenne quinquennale			Contri- bution (*)
		août-15	sept-15	oct-15	août-15	sept-15	oct-15	août-15	sept-15	oct-15	
Ensemble	100 000	112,6	113,4	112,3	-2,0	1,1	1,3	-1,7	-1,5	-1,4	1,3
Grandes cultures	29 879	105,1	104,8	106,5	0,2	8,0	7,1	-14,4	-14,5	-11,9	1,9
Céréales	18 759	105,1	99,5	104,9	-0,9	2,3	2,2	-17,6	-21,3	-15,8	0,4
Blé tendre	11 173	97,6	92,7	100,7	-6,3	-0,5	2,5	-22,0	-25,5	-18,2	0,2
Maïs	4 108	100,5	94,7	97,1	8,1	13,6	15,1	-18,2	-20,8	-16,0	0,5
Orge	2 120	118,9	113,5	117,5	5,7	4,6	2,1	-13,7	-17,7	-13,7	0,0
Oléagineux	4 874	100,6	99,5	102,9	16,7	18,7	19,0	-6,2	-8,3	-4,5	0,7
Colza	3 503	102,6	101,1	104,5	17,8	17,7	17,6	-6,6	-9,0	-5,4	0,5
Tournesol	1 269	95,7	96,0	99,3	16,8	26,4	25,1	-3,8	-5,0	-1,2	0,2
Pomme de terre	2 598	109,9	150,1	147,4	-4,5	60,6	62,4	-14,9	14,3	15,4	1,3
Vins	17 661	128,1	128,9	129,6	-1,6	0,3	-0,1	15,2	16,3	13,8	0,0
Vins AOP	8 378	131,5	133,2	134,3	-6,5	-2,8	-1,2	14,9	18,1	16,0	-0,1
Vins avec et sans IG	2 262	148,4	148,1	149,4	14,2	12,6	3,4	31,7	31,9	25,7	0,1
Produits de l'horticulture	2 953	106,7	107,0	110,8	-0,4	0,8	4,5	4,4	3,3	6,6	0,1
Autres produits végétaux	3 648	107,9	106,7	90,4	-7,8	-8,0	-14,9	-5,9	-7,3	-21,0	-0,5
Fruits	3 525	103,3	110,4	122,9	14,7	16,5	18,4	7,9	4,5	8,8	0,6
Légumes	5 282	91,9	111,2	102,9	5,8	19,0	13,3	4,7	23,8	18,0	0,6
Bétail	18 479	120,0	118,6	115,6	-0,2	1,7	3,0	2,7	1,4	0,5	0,6
Gros bovins	9 565	125,4	123,5	121,0	2,1	2,3	3,3	6,2	5,3	3,7	0,3
Veaux	2 553	100,3	100,9	105,3	-5,2	-5,5	-2,3	-3,7	-4,1	-1,2	-0,1
Ovins	999	113,3	118,4	119,4	-1,9	3,3	0,8	5,4	7,9	7,0	0,0
Porcins	5 362	120,8	118,6	110,2	-1,9	3,5	5,5	-1,0	-4,0	-5,6	0,3
Volailles et lapins	4 893	109,7	111,2	112,1	-4,1	-2,6	-1,0	-2,6	-2,5	-2,2	0,0
Lait de vache	13 670	110,2	106,6	///	-15,2	-17,7	///	-7,1	-9,5	///	///
Oeufs	1 468	126,0	132,7	121,0	18,8	13,9	7,3	14,5	9,6	5,3	0,1

Source : Insee

* Contribution à l'évolution annuelle de l'indice d'ensemble

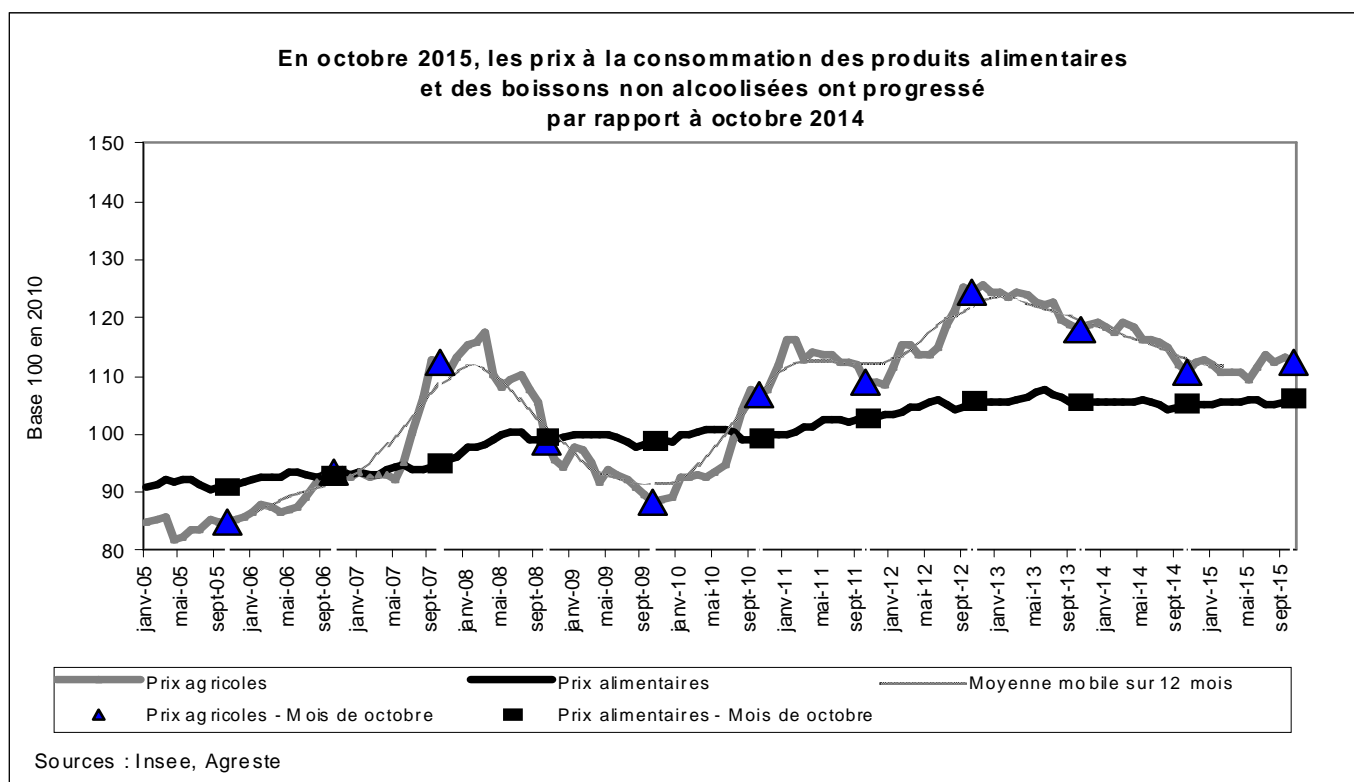
Les indicateurs : en octobre 2015, les prix des produits alimentaires sont en hausse sur un an tandis que ceux des boissons sont stables

France y c. DOM	Pond. 1998	Ipc base 100 en 1998			Glissement annuel			Evolution en % par rapport à la moyenne quinquennale			Contribution (*)
		août-15	sept-15	oct-15	août-15	sept-15	oct-15	août-15	sept-15	oct-15	
Produits alimentaires et boissons non alcoolisées	1 632	131,6	132,4	133,1	0,8	0,9	1,0	1,8	2,3	2,5	1,0
Produits alimentaires	1 505	132,5	133,4	134,2	0,9	1,0	1,2	2,0	2,6	2,8	1,1
Pains et céréales	233	128,4	128,5	128,5	-0,1	0,1	0,0	0,5	0,5	0,5	0,0
Viandes	490	144,1	143,7	143,9	0,5	0,4	0,6	4,3	4,2	4,2	0,2
V. de bœuf	104	158,6	158,6	158,9	0,9	1,4	1,6	6,8	6,9	6,8	0,1
V. de veau	34	156,5	156,1	155,6	0,8	0,5	-0,2	5,0	4,8	4,5	0,0
V. de mouton, de cheval	32	167,6	167,3	168,4	1,9	1,5	2,0	6,7	6,9	6,9	0,0
V. de porc et charcuteries	189	130,0	129,6	130,0	0,5	0,3	0,7	3,1	2,9	3,3	0,1
V. de volailles	74	159,7	158,9	158,8	-0,1	-0,8	-0,9	4,0	3,7	3,3	0,0
Autres V. y c.plats cuisinés	57	131,7	131,6	131,1	-0,2	0,6	0,4	3,3	3,6	2,9	0,0
Poissons et crustacés	115	135,9	138,5	137,2	1,2	1,2	0,9	3,9	4,0	3,3	0,1
Laits, fromages, œufs	232	121,8	122,0	122,3	-1,9	-1,3	-1,0	-0,9	-0,6	-0,4	-0,1
Huiles et graisses	45	135,9	136,8	137,4	0,5	1,2	2,3	2,6	3,3	3,8	0,1
Fruits	101	137,5	138,7	149,1	8,1	7,3	7,1	6,1	8,9	10,4	0,5
Fruits frais	91	136,4	137,8	149,2	8,5	7,6	7,4	6,2	9,2	10,9	0,4
Légumes	146	131,6	137,9	138,5	5,8	5,4	5,4	4,1	6,9	8,1	0,5
Légumes frais	96	139,2	149,6	150,9	9,5	8,7	9,1	7,1	11,6	13,7	0,6
Sucres, confitures, chocolat, confiserie et produits glacés	44	120,0	120,2	120,2	-0,2	0,3	0,8	-1,1	-0,8	-0,7	0,0
Sels, épices, sauces et produits alimentaires non déterminés ailleurs	99	121,3	121,5	121,4	-2,2	-2,1	-1,7	-5,5	-5,3	-5,1	-0,1
Boissons non alcoolisées	127	121,3	120,9	120,7	0,0	-0,3	-0,2	-0,5	-0,7	-0,8	0,0
Cafés, thés et cacao	54	121,7	121,1	121,0	0,2	-0,2	-0,3	0,0	-0,5	-0,7	0,0
Autres boissons non alcoolisées	73	121,6	121,3	121,1	-0,1	-0,4	-0,2	-0,8	-0,8	-0,9	0,0

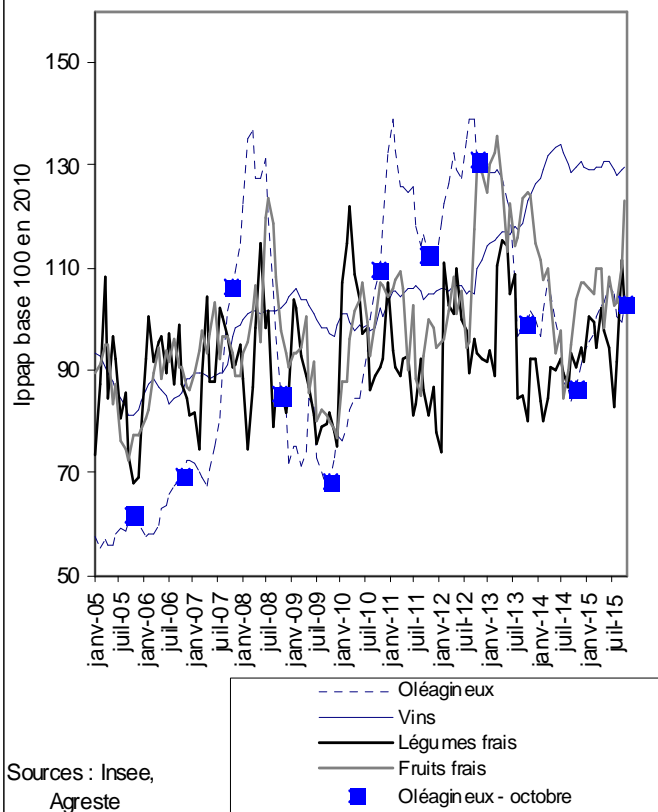
Source : Insee

* Contribution à l'évolution annuelle de l'indice d'ensemble

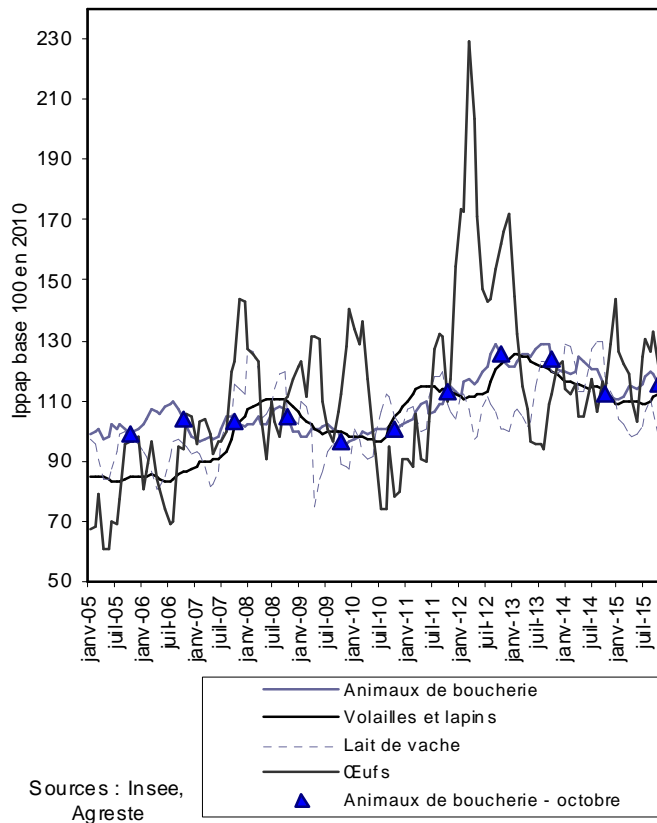
Mises en perspective :



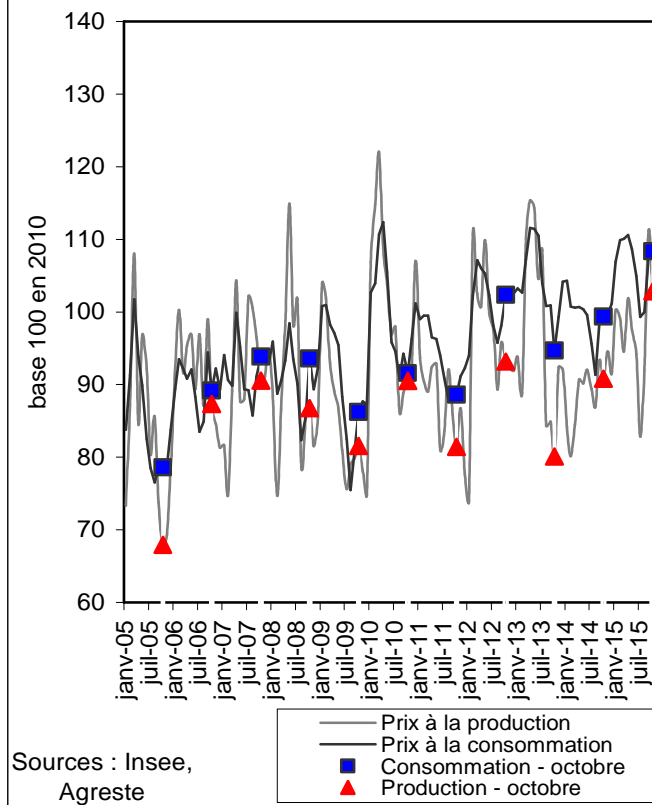
En octobre 2015, les prix à la production des oléagineux augmentent sur un an



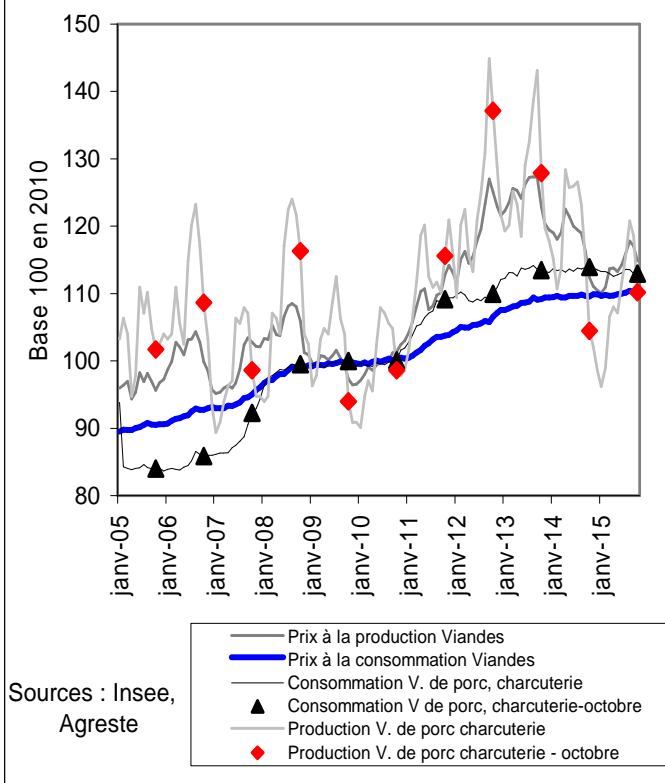
En octobre 2015, les prix à la production des animaux de boucherie sont en progression sur un an



Légumes frais : les prix à la consommation du panier d'octobre 2015 répercutent les hausses de prix à la production



En octobre 2015, les prix à la consommation des viandes de porc charcuterie progressent moins que ceux à la production sur un an



Sources et définitions

- Les prix agricoles et alimentaires, intervenant aux deux grands stades de commercialisation des produits agricoles en amont et en aval de la filière, sont mesurés respectivement par l'indice des prix des produits agricoles à la production (Ippap) et l'indice des prix à la consommation (IPC).
- L'Ippap mesure l'évolution des prix des produits vendus par les agriculteurs. Il est élaboré à partir de l'observation des prix du marché, en particulier dans les enquêtes et relevés réalisés par FranceAgriMer-RNM (Réseau des nouvelles des marchés) et le Service de la statistique et de la prospective (SSP) du ministère en charge de l'agriculture et de l'alimentation. Il est calculé par l'Insee et, pour les fruits et légumes, par le SSP. Les séries sont calculées et publiées en base 2010 après le rebasement opéré par l'Insee, et par le SSP pour les fruits et légumes.
- Les prix des produits alimentaires et boissons non alcoolisés, payés par les ménages, sont mesurés par l'indice des prix à la consommation calculé par l'Insee. L'IPC étant calculé en base 1998, il est converti en base 2010 par le SSP pour les comparaisons graphiques.
- Pour les deux indices et pour s'affranchir des variations saisonnières, le commentaire porte sur leur évolution en glissement annuel. Le glissement annuel rapporte le niveau atteint un mois donné à celui du même mois de l'année précédente : c'est le taux d'évolution en %. Les prix à la production mesurés par l'Ippap étant très fluctuants, leur évolution en glissement annuel est toujours comparée à leur évolution par rapport au prix moyen des mêmes mois des cinq années précédentes (moyenne quinquennale).

Pour en savoir plus

- Toutes les séries conjoncturelles concernant les prix à la production annuels et mensuels depuis 1968, et aussi les prix à la consommation des produits alimentaires et boissons non alcoolisées annuels et mensuels depuis 1990, sont présentes dans l'espace « Données en ligne » du site Internet de la statistique agricole :
www.agreste.agriculture.gouv.fr
- Les Infos rapides « Prix agricoles et alimentaires » publiées mensuellement depuis septembre 2007 (sauf en août et novembre)
- Les synthèses conjoncturelles Prix agricoles et alimentaires pour approfondir un thème en fonction de l'actualité



Agreste : la statistique agricole

Ministère de l'Agriculture, de l'Agroalimentaire et de la Forêt
Secrétariat Général

SERVICE DE LA STATISTIQUE ET DE LA PROSPECTIVE

3 rue Barbet de Jouy - 75349 PARIS 07 SP
Site Internet : www.agreste.agriculture.gouv.fr

Directrice de la publication : Béatrice Sédillot
Rédacteur : Annie Delort
Composition : SSP
Dépôt légal : à parution

© Agreste 2015

Cette publication est disponible à parution sur le site Internet de la statistique agricole
<http://www.agreste.agriculture.gouv.fr> (dans la rubrique Conjoncture)