

# Agreste Conjoncture

## Coûts de production



Septembre 2019 - n° 2019 - 131

Infos rapides

Coût de production - 8/10

### En juillet 2019, le prix d'achat des intrants recule légèrement par rapport au mois précédent mais continue de croître sur un an

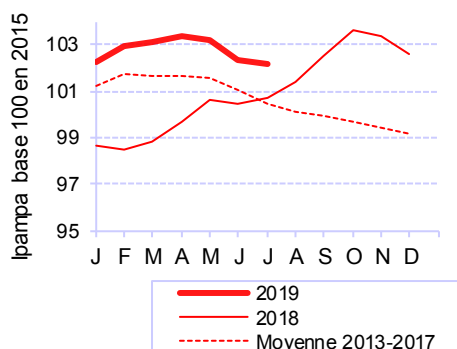
**E**n juillet 2019, le prix d'achat des intrants diminue légèrement (- 0,1 % par rapport à juin 2019). Sur un an, dans le prolongement de la hausse observée depuis 2018, le prix s'accroît (+ 1,4 %) sous l'effet de la hausse des prix des engrais et des aliments pour animaux.

En juillet 2019, avec un jour ouvré de plus qu'en 2018, la production d'aliments composés pour animaux de ferme progresse de 4,7 % sur un an. En cumul de janvier à juillet, la fabrication d'aliments composés ne s'accroît que très légèrement (+ 0,4 %) par rapport à la même période sur l'année précédente : la hausse des aliments bovins et dans une moindre mesure celle des porcins a été contrebalancée par la diminution des aliments volailles.

En avril 2019, comme les sept mois précédents, les livraisons d'engrais azotés sont en baisse sur un an. En cumul depuis le début de la campagne 2018/2019, les livraisons d'azote sont inférieures à celles de la campagne précédente et leur prix progresse. Les livraisons de phosphate et de potasse progressent sur un an dans un contexte de prix en hausse.

#### Prix d'achat des moyens de production agricole (IPAMPA)

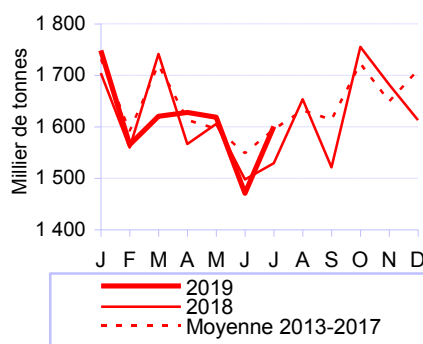
En juillet, baisse du prix d'achat de l'ensemble des biens et services



Source : Insee, Agreste

#### Alimentation animale

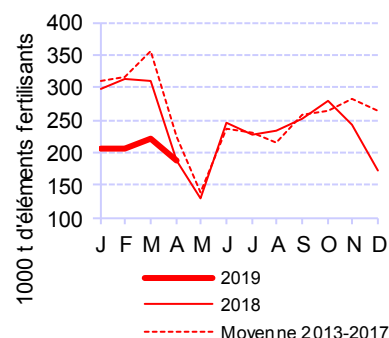
En juillet, hausse sur un an de la production d'aliments composés pour animaux de ferme



Source : Coop de France NA - SNIA

#### Engrais

En avril, légère baisse des livraisons totales d'engrais sur un an



Source : Unifa

## Prix d'achat des moyens de production agricole (Ipampa)

### Les faits marquants

**En juillet 2019, le prix d'achat des moyens de production agricole est en baisse mais continue de progresser sur un an**

En juillet 2019, le prix d'achat des intrants (mesuré par l'Ipampa pour les biens et services de consommation courante) est en léger recul (- 0,1 % par rapport à juin 2019). Sur un an, l'augmentation du prix amorcée à l'été 2017 se poursuit (+ 1,4 %).

En juillet 2019, le prix de l'énergie et des lubrifiants est en hausse (+ 1,6 %) par rapport au mois précédent. Sur un an, les prix reculent (- 2,6 %).

En juillet 2019, le prix des aliments pour animaux recule (- 0,6 % par rapport à juin), prolongeant la baisse débutée en avril. Sur un an, la hausse du prix amorcée en mai 2018 reste soutenue (+ 3,3 % versus + 4,5 % entre mai 2018 et 2019), sous l'effet de

l'augmentation du prix des aliments composés.

En juillet 2019, le prix des engrais et amendements augmente légèrement (+ 0,1 %). Sur un an, la hausse des prix enclenchée en mai 2018 après quatre mois de baisse se poursuit (+ 5,8 % contre + 7,8 % entre mai 2018 et 2019).

En juillet 2019 par rapport au mois précédent, le prix des intrants recule dans toutes les Otex, à l'exception de l'horticulture, du maraîchage et des herbivores. Sur un an, le prix des intrants est en hausse dans toutes les Otex.

### Les indicateurs

#### Hausse notable sur un an du prix des engrais et amendements

Indice base 100 en 2015

Biens et services de consommation courante	Pondérations (%)	juillet			Cumul janv-juil 2019	Evol cumul 19/18 (%)
		2018	2019	gliss. annuel (%)		
<b>Ensemble</b>	<b>100,0</b>	<b>100,7</b>	<b>102,2</b>	<b>1,4</b>	<b>102,8</b>	<b>3,1</b>
dont						
Semences	7,4	97,4	97,1	-0,3	97,1	-0,1
Énergie et lubrifiants	12,3	118,0	114,9	-2,6	115,5	1,3
Engrais et amendements	14,1	88,3	93,5	5,8	95,2	8,5
Prod. de protection des cultures	11,1	99,6	95,6	-4,0	96,5	-2,7
Aliments des animaux	28,2	97,3	100,5	3,3	101,7	5,7
Aliments simples	4,5	102,3	102,3	-0,1	104,3	2,4
Aliments composés	23,7	96,4	100,2	3,9	101,2	6,4

Source : Insee, Agreste

#### Hausse sur un an du prix des intrants dans toutes les Otex

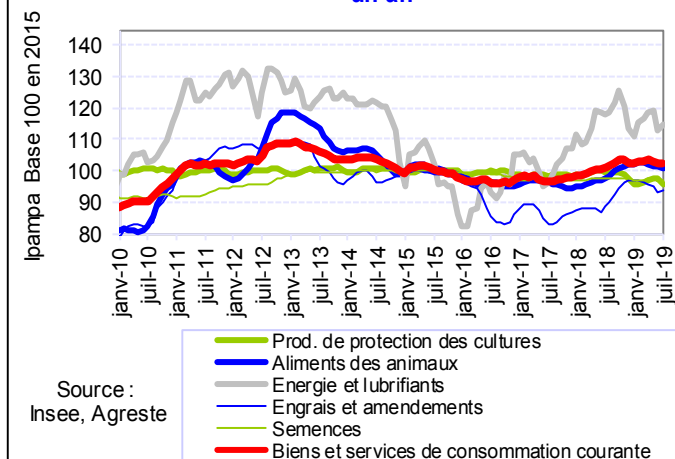
Indice base 100 en 2015

Orientation technico-économique des exploitations agricoles (OTEX)	juillet			Cumul janv-juil 2019	Evol cumul 19/18 (%)
	2018	2019	gliss. annuel (%)		
<b>Ensemble</b>	<b>100,7</b>	<b>102,2</b>	<b>1,4</b>	<b>102,8</b>	<b>3,1</b>
dont					
Grandes cultures	99,4	100,0	0,6	100,6	2,1
Horticulture, maraîchage	102,4	102,6	0,2	102,7	1,5
Cultures permanentes	102,9	103,3	0,3	103,3	1,3
Herbivores	101,7	103,4	1,7	103,7	3,2
Hors sol	99,7	102,2	2,5	103,1	4,6
Autres	100,7	102,0	1,2	102,5	2,8

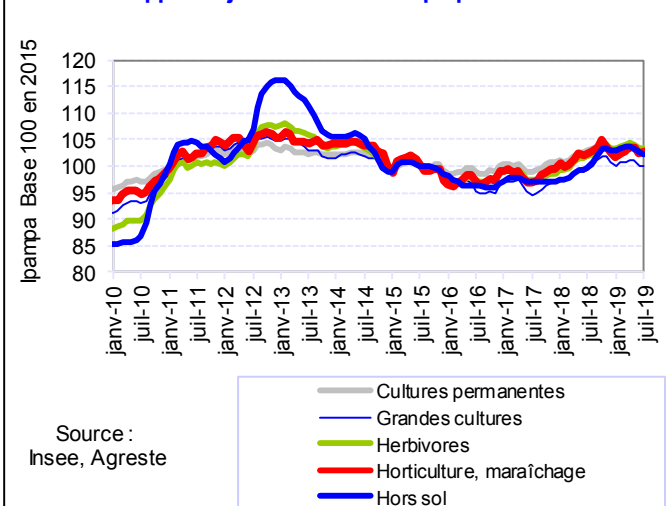
Source : Insee, Agreste

### Mises en perspective

#### En juillet 2019, le prix de l'énergie et des lubrifiants augmente sur un mois et recule sur un an



#### En juillet 2019, recul du prix des intrants par rapport à juin 2019 dans la plupart des Otex



## Alimentation animale

### Les faits marquants

### En juillet 2019, progression de la production d'aliments composés sur un an

En juillet 2019, avec un jour ouvré de plus qu'en 2018, la production d'aliments composés pour animaux de ferme a progressé de 4,7 % sur un an. En cumul de janvier à juillet, la fabrication d'aliments composés ne progresse que très légèrement (+ 0,4 %) par rapport à la même période sur l'année précédente : la hausse des aliments bovins et dans une moindre mesure celle des porcins a été contrebalancée par la diminution des aliments volailles.

En juillet 2019, les productions d'aliments composés pour bovins sont en hausse : + 5,1 % sur un an, avec + 4,8 % à destination des vaches laitières et + 5,9 % à destination des autres bovins. L'épisode de canicule de juillet 2019 a réduit la mise à l'herbe du troupeau laitier et a certainement favorisé un recours plus important aux aliments composés. En cumul, entre janvier et juillet, l'aliment à destination des vaches laitières progresse de 2,5 % et celui pour les autres bovins affiche + 3,2 %. En cumul depuis le début de l'année, l'utilisation du mash dans l'alimentation bovine progresse de 8,9 % et sa part au sein des fabrications d'aliments composés pour

bovins atteint un nouveau record en juillet : + 18,2 %.

En cumul sur les sept premiers mois de l'année 2019, la production d'aliments pour porcins est en légère hausse sur un an (+ 0,7 %). Dans le sillage de la réduction du cheptel porcin, les aliments à destination des truies sont en baisse : - 2,3 %. En revanche, ceux à destination des porcs à engrais progressent de 2,3 %. Cette hausse concerne à la fois les aliments complémentaires (+ 1,9 %) et les aliments complets (+ 1,1 %).

En cumul depuis le début de l'année 2019, la production d'aliments composés pour volailles diminue de 1,4 %, principalement sous l'effet d'une baisse à destination des poulets (- 1,3 %), des dindes (- 3,9 %) et dans une moindre mesure des palmipèdes gras (- 0,9 %) et des pondeuses (- 0,5 %), en lien avec une baisse des mises en place de poussins sur ce premier semestre de 2019 dans ces différentes filières.

En mai 2019, les fabricants d'aliments favorisent toujours le blé fourrager par rapport au maïs. Cependant les quantités de blé incorporées ont fortement diminué sur un an, tandis que celles de maïs ont fortement progressé.

### Les indicateurs

#### En juillet 2019, hausse de la production d'aliments composés par rapport à juillet 2018

	Production d'aliments composés (millier de tonnes)						Ipampa (indice base 100 en 2015)					
	juillet			cumul janvier-juillet			juillet			moyenne mensuelle janvier-juillet		
	2018	2019	Evol %	2018	2019	Evol %	2018	2019	Evol %	2018	2019	Evol %
Bovins	344	362	5,1	2 613	2 685	2,8	96,2	99,5	3,5	94,6	100,3	6,0
Ovins Caprins	43	46	6,5	403	418	3,8	97,8	101,4	3,7	96,1	102,3	6,4
Porcins	388	409	5,6	2 738	2 757	0,7	96,5	101,8	5,6	95,3	103,2	8,3
Volailles	672	697	3,6	4 869	4 801	-1,4	96,2	98,7	2,6	95,1	99,9	5,0
Lapins	21	21	-3,5	165	155	-6,0	95,4	101,3	6,2	94,7	101,8	7,5
Allaitement	22	22	0,6	184	188	2,1	95,5	104,8	9,8	96,0	101,7	5,9
<b>Animaux de ferme</b>	<b>1 529</b>	<b>1 600</b>	<b>4,7</b>	<b>11 204</b>	<b>11 251</b>	<b>0,4</b>	<b>96,4</b>	<b>100,2</b>	<b>3,9</b>	<b>95,1</b>	<b>101,2</b>	<b>6,4</b>

Source : Agreste d'après Coop de France NA - SNIA, Insee

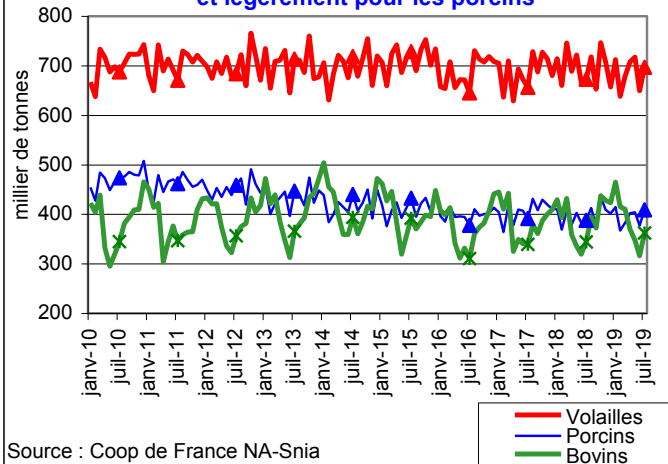
Note : La production d'aliments composés pour les bovins inclut le mash.

#### En mai 2019, les incorporations de blé par les fabricants diminuent, celles de maïs augmentent

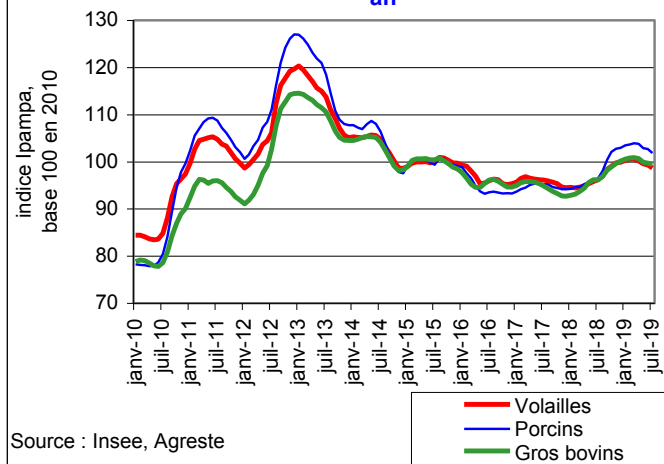
	Incorporations (millier de tonnes)						cotations (€/t)					
	mai			cumul janvier-mai			mai			moyenne mensuelle janvier-mai		
	2018	2019	Evol %	2018	2019	Evol %	2018	2019	Evol %	2018	2019	Evol %
Blé	486	353	-27,2	2 331	1 750	-24,9	151	159	5,4	142	170	19,4
Maïs	220	300	36,4	1 096	1 540	40,5	147	148	1,2	143	161	12,2
Orge	82	98	19,9	452	431	-4,7		148		146	161	10,5
Tourteaux (total)	396	561	41,7	2 313	2 482	7,3						
<i>Tourteau de soja</i>	268	378	41,3	1 400	1 563	11,6	402	315	-21,6	366	325	-11,2
<i>Tourteau de colza</i>	128	182	42,6	913	919	0,6	257	228	-11,6	240	240	0,0

Source : Agreste (disponibilités en tourteaux), FranceAgriMer (incorporations des céréales dans les aliments composés), la Dépêche-Le Petit Meunier, Douanes, SGFHTF

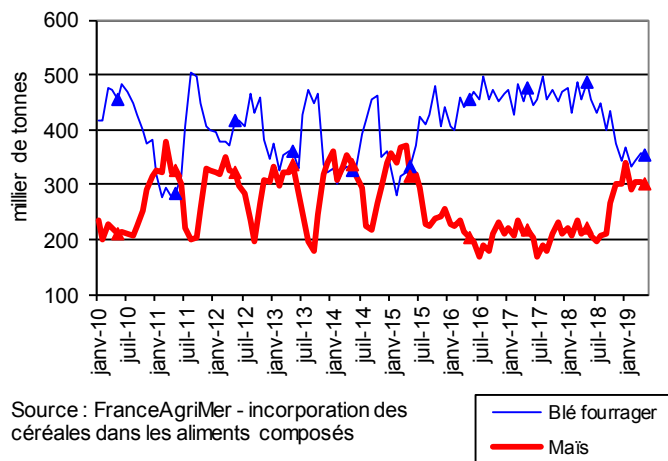
**En juillet 2019 la production d'aliments composés progresse sur un an pour les bovins et légèrement pour les porcins**



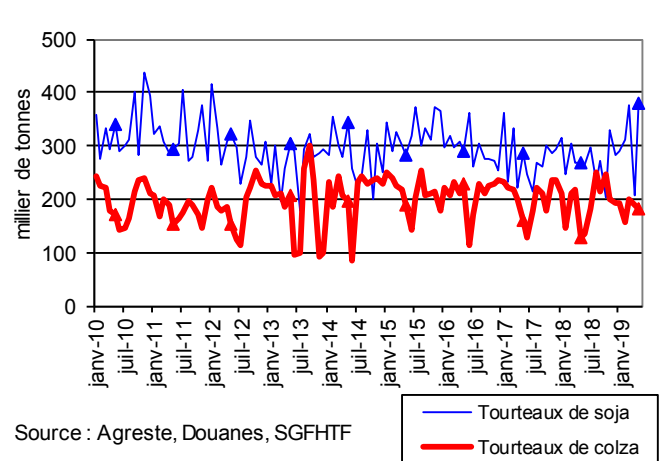
**En juillet 2019, le prix d'achat des aliments composés poursuit sa hausse sur un an**



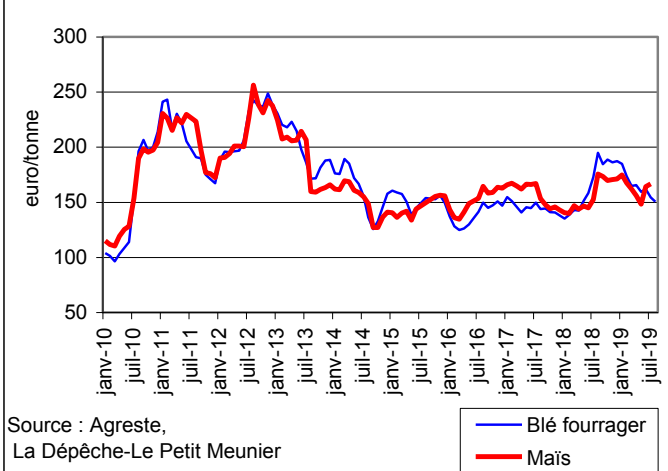
**En mai 2019, sur un an, les incorporations de blé chutent tandis que celles de maïs progressent fortement**



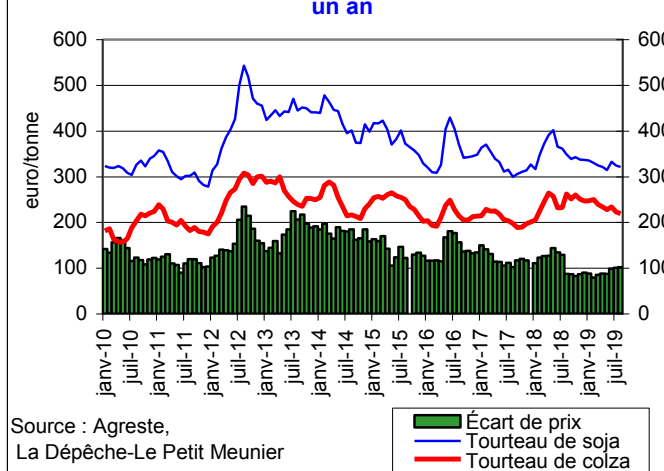
**En mai 2019, sur un an, les incorporations de tourteaux de soja et de colza augmentent fortement**



**En août 2019, les cours du blé fourrager sont en baisse sur un an**



**En août 2019, le cours des tourteaux de soja et de colza sont en baisse sur un an**



## Énergie et engrais

### Les faits marquants

**En avril 2019, les livraisons d'engrais azotés, de phosphate et de potasse sont en baisse sur un an.**

En avril 2019, comme les sept mois précédents, les livraisons d'engrais azotés sont en forte baisse sur un an (- 12,7 %), dans un contexte de prix en hausse (+ 10,1 % sur un an). En cumul sur les dix premiers mois de la campagne 2018/2019, les livraisons sont en baisse de 22,0 % par rapport à la campagne précédente avec des prix en forte augmentation (+ 12,9 % en moyenne de juillet 2018 à avril 2019).

En avril, les livraisons de phosphate sont en forte hausse sur un an (+ 103,5 % entre avril 2018 et avril 2019) dans un contexte de prix en hausse sur un an (+ 10,9 %). Les livraisons de potasse sont supérieures à celles de la campagne précédente (+ 35,2 % entre avril 2018 et avril 2019) avec des prix en hausse (+ 6,0 % sur un an).

En juillet 2019, le prix du baril de pétrole brut de la mer du nord est stable par rapport au mois précédent, après une baisse en juin. Il s'élève à 64 \$, comme en juin 2019. Par ailleurs, sur un an, suite à la forte baisse de novembre 2018, les prix continuent de reculer (- 13,9 %). En juillet 2019, le prix du gazole non routier, qui représente un peu plus de la moitié du poste « énergie et lubrifiants » de l'Ipampa, croît (+ 3,1 % par rapport à juin 2019). Sur un an, les prix sont en baisse (- 5,9 %). Les chiffres, prennent en compte le remboursement aux agriculteurs de la taxe sur la consommation des produits énergétiques (TICPE).

### Les indicateurs

#### Livraisons d'engrais en quantités d'éléments fertilisants et indices de prix des engrais simples

Unité : 1000 tonnes

Campagne de juillet à juin	mars			avril			Cumul campagne (1)			Campagne complète (1)		
	2018	2019	Evol en %	2018	2019	Evol en %	Camp. 17-18	Camp. 18-19	Evol en %	Camp. 16-17	Camp. 17-18	Evol en %
<b>Livraisons d'engrais en quantités d'éléments fertilisants</b>												
Total N (simples et composés)	217	146	-32,8	151	132	-12,7	1947	1520	-22,0	2137	2203	3,1
<b>Ipampa Indice base 100 en 2015</b>												
Engrais simples azotés	84,7	94,2	11,2	84,5	93,0	10,1	81,4	91,9	12,9	81,0	81,6	0,7

Campagne de mai à avril	mars			avril			Cumul campagne (1)			Campagne complète (1)		
	2018	2019	Evol en %	2018	2019	Evol en %	Camp. 17-18	Camp. 18-19	Evol en %	Camp. 16-17	Camp. 17-18	Evol en %
<b>Livraisons d'engrais en quantités d'éléments fertilisants</b>												
Total P2O5	36	29	-19,1	12	23	103,5	425	376	-11,6	406	425	4,9
Total K2O	56	45	-19,4	24	33	35,2	447	456	2,0	419	447	6,5
<b>Ipampa Indice base 100 en 2015</b>												
<b>Engrais simples</b>												
phosphatés	87,1	96,7	11,1	87,0	96,5	10,9	85,3	94,0	10,3	87,5	85,3	-2,5
potassiques	90,4	95,5	5,6	90,2	95,6	6,0	89,7	94,0	4,7	90,4	89,7	-0,7

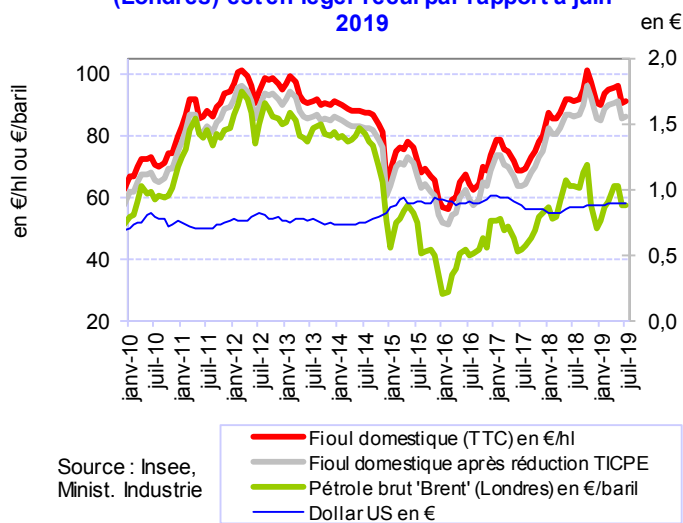
Source : Unifa, Insee (1) campagne de juillet à juin pour l'azote (N) et de mai à avril pour le phosphate (P2O5) et la potasse (K2O)

#### Evolution du prix de l'énergie

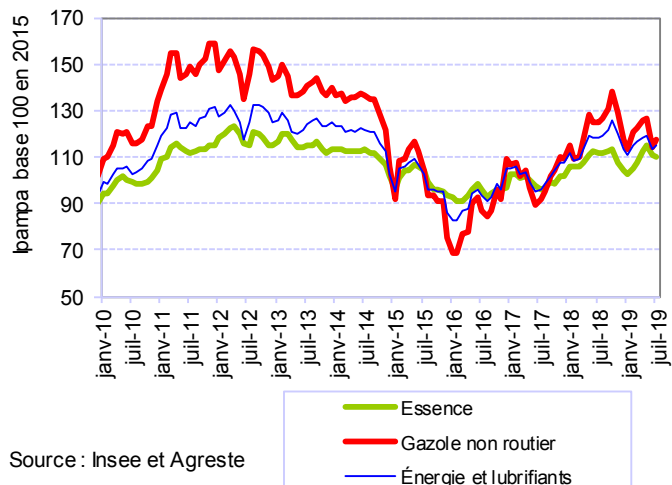
	juin			juillet			Moyenne mensuelle cumulée			Année 2017	Année 2018	Evol en %
	2018	2019	Evol en %	2018	2019	Evol en %	2018	2019	évol en %			
<b>Cours du pétrole brut "Brent" Londres</b>												
En \$	74	64	-14,0	74	64	-13,9	71	66	-7,6	55	71	29,4
En €	64	57	-10,5	64	57	-10,4	59	58	-1,5	49	60	23,8
Dollar	0,86	0,89	3,5	0,86	0,89	4,1	0,83	0,89	6,7	0,89	0,85	-4,5
<b>Ipampa Indice base 100 en 2015</b>												
Gazole	126,5	123,4	-2,5	125,1	122,8	-1,9	122,1	124,3	1,8	106,6	124,2	16,5
Gazole non routier	125,3	113,9	-9,1	124,8	117,4	-5,9	118,5	121,6	2,7	101,5	122,6	20,7
Essence	112,1	110,9	-1,1	111,2	110,0	-1,1	108,6	109,1	0,5	100,0	109,1	9,1
<b>Énergie, lubrifiants</b>	<b>118,4</b>	<b>113,1</b>	<b>-4,4</b>	<b>118,0</b>	<b>114,9</b>	<b>-2,6</b>	<b>114,0</b>	<b>116,1</b>	<b>1,8</b>	<b>102,2</b>	<b>116,5</b>	<b>13,9</b>

Source : Insee

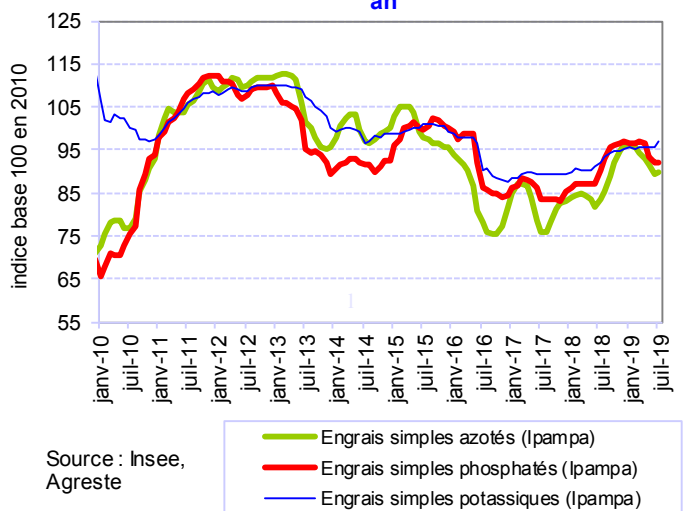
**En juillet 2019, le prix du pétrole brut 'Brent' (Londres) est en léger recul par rapport à juin 2019**



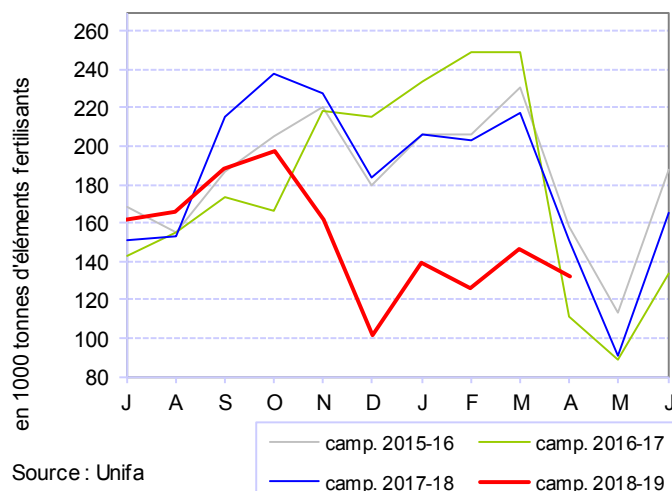
**En juillet 2019, le prix de l'énergie augmente par rapport au mois précédent**



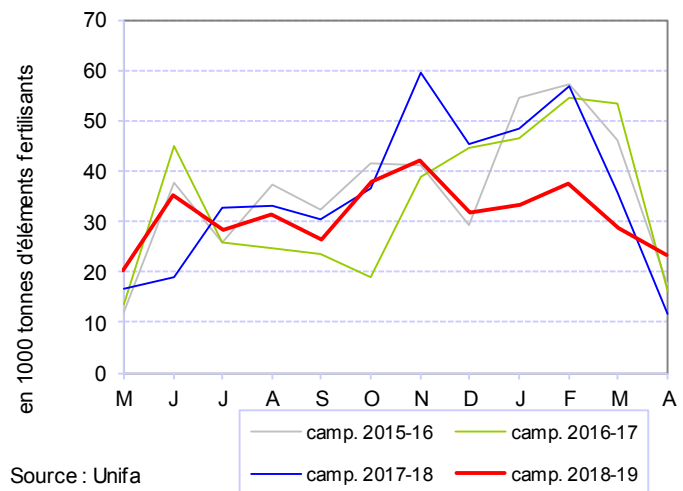
**En juillet 2019, le prix d'achat des engrais est en hausse par rapport au mois précédent et sur un an**



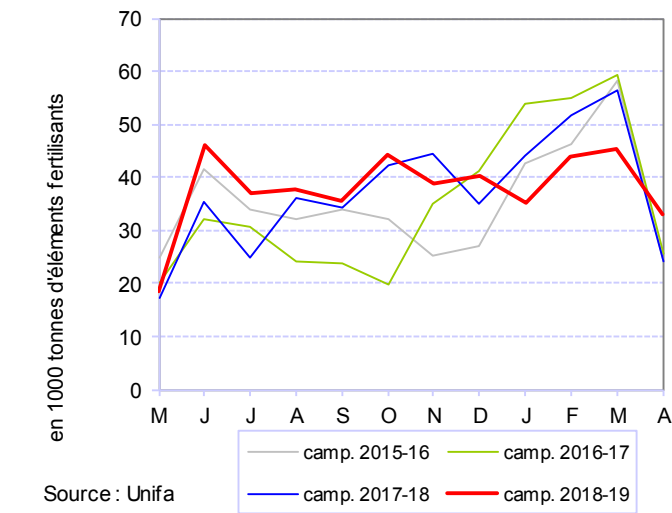
**En avril 2019, les livraisons d'azote sont en baisse sur un an**



**En avril 2019, les livraisons de phosphate sont en hausse sur un an**



**En avril 2019, les livraisons de potasse sont en hausse sur un an**



## Sources et définitions

### Ipampa

L'indice des prix d'achat des moyens de production agricole (Ipampa) permet de suivre l'évolution des prix des biens et services utilisés par les exploitants dans leur activité agricole. Son calcul est réalisé conjointement par le SSP et l'Insee. Il est alimenté par l'enquête sur l'observation des consommations intermédiaires nécessaires aux exploitations agricoles (EPCIA), réalisée par les services régionaux du SSP auprès des organismes vendeurs. L'indice actuel est en base 100 en 2010.

Les exploitations agricoles sont classées, en fonction de leurs spécialisations, en orientations technico-économiques (Otex). L'Ipampa par Otex est établi par le SSP à partir des indices mensuels de l'Ipampa, auxquels sont appliquées des pondérations spécifiques aux Otex.

### Engrais

Les trois éléments principaux des engrais sont l'azote (N), le phosphore (P) et le potassium (K).

### Produits énergétiques

Dans les produits énergétiques, le gazole est utilisé comme combustible. Depuis le 1er novembre 2011, le gazole non routier remplace le fioul domestique dans l'alimentation des engins agricoles pour des raisons environnementales (limitation de la pollution atmosphérique). Depuis fin 2004, les agriculteurs bénéficient d'un remboursement sur la taxe intérieure des produits pétroliers (TIPP), devenue taxe sur la consommation des produits énergétiques (TICPE). Le remboursement de cette TICPE au titre de l'année 2018 a été intégré par anticipation dans le calcul de l'indice Ipampa.

### Alimentation animale

Le mash est un aliment concentré correspondant à un mélange de matières premières grossièrement broyées, qui vient en substitution de plusieurs aliments simples. La production totale de mash est incluse dans la production d'aliments composés pour bovins, répartie entre les vaches laitières et les autres bovins au prorata de la production d'aliments composés pour ces deux espèces.

Les incorporations de céréales se rapportent uniquement aux aliments composés élaborés par l'industrie.

Les quantités de tourteaux font référence au disponible en France : production des huileries (SGFHTE : syndicat général des fabricants d'huile et de tourteaux de France) et solde du commerce extérieur.

L'indice Ipa est un indice de prix de matières premières en disponible entrant dans l'alimentation animale, publié par La Dépêche-Le Petit Meunier.

## Pour en savoir plus

Pour une information plus détaillée sur l'Ipampa, se référer au document « Calendrier de parution et repères méthodologiques » sur le site Agreste, onglet « Conjoncture » puis « Coûts de production »

Toutes les séries conjoncturelles publiées pour le thème de cette Infos Rapides sont présentes dans l'espace « Données en ligne » du site Internet de la statistique agricole :

<http://www.agreste.agriculture.gouv.fr>



## Agreste : la statistique agricole

Ministère de l'Agriculture et de l'Alimentation  
Secrétariat Général  
**SERVICE DE LA STATISTIQUE ET DE LA PROSPECTIVE**  
3 rue Barbet de Jouy - 75349 Paris 07 SP  
Site Internet : [www.agreste.agriculture.gouv.fr](http://www.agreste.agriculture.gouv.fr)

Directrice de la publication : Béatrice Sédillot  
Rédacteur : Florent Royer, Aurélien Lavergne  
Composition : SSP  
Dépôt légal : à parution

© Agreste 2019

Cette publication est disponible à parution sur le site Internet de la statistique agricole  
<http://www.agreste.agriculture.gouv.fr> (dans la rubrique Conjoncture)