



Septembre 2019 - n°2019 - 132  
09/12

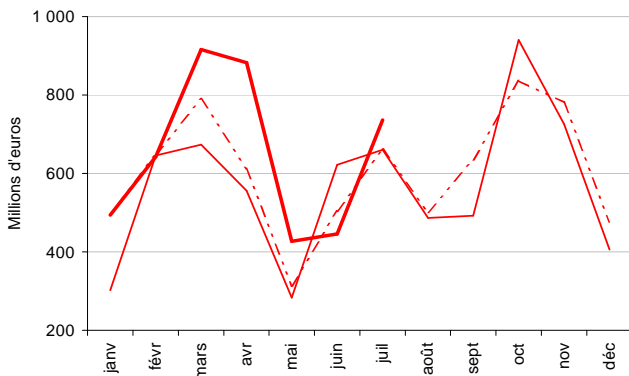
Infos rapides

### En juillet 2019, la hausse des exportations fait plus que contrebalancer l'augmentation des importations

*En juillet 2019, l'excédent commercial atteint 736 millions d'euros. Il progresse ainsi de 76 millions d'euros par rapport à juillet 2018, conséquence d'une hausse des exportations (+ 297 millions d'euros) supérieure à celle des importations (+ 221 millions). Le solde des produits agricoles bruts affiche un excédent pour la première fois depuis avril 2019 (79 millions d'euros) mais recule de 19 millions d'euros sur un an sous l'effet de la hausse des importations notamment de légumes. Avec 657 millions d'euros, l'excédent commercial en produits transformés augmente de 95 millions d'euros par rapport à juillet 2018 du fait de la hausse des exportations et plus particulièrement des ventes de vins mais aussi de produits laitiers. L'excédent commercial agroalimentaire augmente sensiblement avec les pays tiers mais diminue avec l'UE.*

#### Solde commercial global

En juillet 2019, hausse de l'excédent sur un an

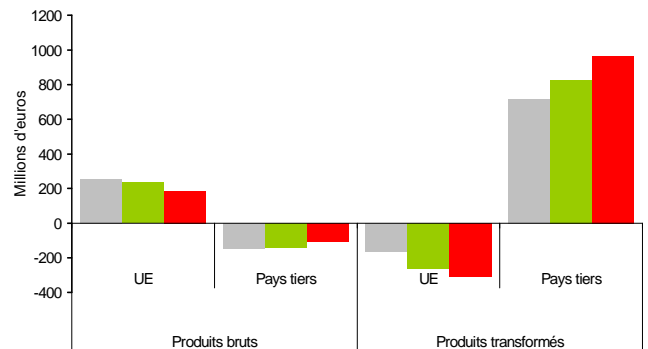


Source: Douanes - CPF 2015

--- moyenne 2014-2018    — 2018    — 2019

#### Solde par zones et par type de produits

En juillet 2019, sur un an, amélioration des soldes en produits bruts et produits transformés avec les pays tiers



Source : Douanes - CPF 2015

■ juil. moy. 2014-2018    ■ juil. 2018    ■ juil. 2019



## Principales tendances du commerce extérieur

### Les faits marquants

#### En juillet 2019, hausse, sur un an, de l'excédent agroalimentaire français

En juillet 2019, l'excédent commercial agroalimentaire atteint 736 millions d'euros, soit une augmentation de 76 millions d'euros par rapport à juillet 2018. Cette évolution est la conséquence d'une hausse des exportations (+ 297 millions d'euros soit + 6 % en valeur) plus importante que celle des importations (+ 221 millions sur un an soit + 5 %).

**Avec les pays tiers**, l'excédent s'établit à 858 millions d'euros, en hausse de 170 millions d'euros par rapport à juillet 2018 parallèlement à des exportations qui ont progressé de 234 millions d'euros sur un an (+ 12 %). Cette augmentation concerne pour plus des deux tiers les produits transformés (+ 157 millions) en lien avec des ventes de vins et spiritueux en hausse (+ 76 millions) principalement vers les Etats-Unis. Les importations de produits transformés (notamment les huiles et les tourteaux) n'augmentent que de 19 millions sur un an. Les échanges commerciaux de produits bruts sont portés par les exportations (+ 77 millions et + 26 % sur un an) parallèlement à des ventes de céréales dynamiques (notamment en ce qui concerne des ventes

d'orge vers l'Iran et des ventes de blé tendre vers l'Afrique sub-saharienne). Cette hausse fait plus que compenser l'augmentation des achats de produits bruts (+ 45 millions soit + 10 % sur un an), notamment des oléagineux. Au total, le déficit commercial en produits bruts diminue de 32 millions et l'excédent des échanges de produits transformés augmente de 138 millions d'euros sur un an.

**Avec l'Union européenne**, le solde des échanges est déficitaire, à - 122 millions d'euros (- 94 millions sur un an) et pâtit en premier lieu de la hausse des achats pour un grand nombre de produits transformés (notamment les viandes, les autres produits alimentaires et le tabac), accentuée par l'augmentation des importations de légumes (notamment des pastèques et des tomates). Ainsi, la croissance des importations atteint 157 millions (+ 5 % sur un an) et ne peut être compensée par celle des exportations (+ 63 millions soit + 2 % sur un an) qui ne concerne que les produits transformés principalement à travers les ventes de vins.

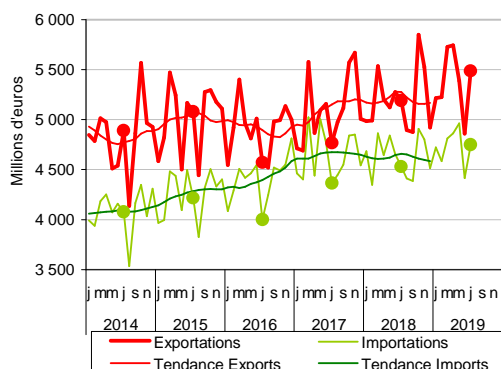
### Les indicateurs

Produits CPF2	Juillet						Cumul 7 mois					
	Importations		Exportations		Solde		Importations		Exportations		Solde	
	2018	2019	2018	2019	2018	2019	2018	2019	2018	2019	2018	2019
<b>UE</b>												
Produits bruts	546	597	783	783	237	186	4 546	4 696	6 617	6 796	2 071	2 100
Produits transformés	2 662	2 768	2 397	2 460	-265	-308	18 305	18 586	16 377	16 453	-1 928	-2 133
<b>AGROALIMENTAIRE</b>	<b>3 208</b>	<b>3 365</b>	<b>3 180</b>	<b>3 243</b>	<b>-28</b>	<b>-122</b>	<b>22 851</b>	<b>23 282</b>	<b>22 994</b>	<b>23 249</b>	<b>143</b>	<b>-33</b>
<b>Pays tiers</b>												
Produits bruts	434	480	295	372	-139	-107	3 930	3 938	2 439	2 813	-1 491	-1 124
Produits transformés	887	905	1 714	1 871	827	965	5 778	5 885	10 867	11 584	5 089	5 699
<b>AGROALIMENTAIRE</b>	<b>1 321</b>	<b>1 385</b>	<b>2 009</b>	<b>2 243</b>	<b>688</b>	<b>858</b>	<b>9 707</b>	<b>9 823</b>	<b>13 306</b>	<b>14 397</b>	<b>3 599</b>	<b>4 575</b>
<b>Monde</b>												
Produits bruts	981	1 076	1 079	1 155	98	79	8 475	8 634	9 056	9 610	581	975
Produits transformés	3 548	3 673	4 110	4 331	562	657	24 083	24 471	27 244	28 036	3 161	3 566
<b>AGROALIMENTAIRE</b>	<b>4 529</b>	<b>4 750</b>	<b>5 189</b>	<b>5 486</b>	<b>660</b>	<b>736</b>	<b>32 558</b>	<b>33 105</b>	<b>36 300</b>	<b>37 646</b>	<b>3 742</b>	<b>4 541</b>

Source: Douanes/SSP

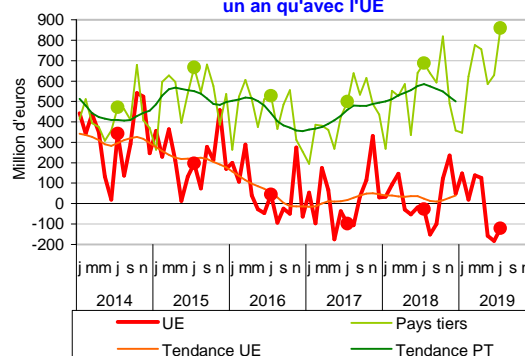
### Mises en perspective

En juillet 2019, hausse des échanges sur un an



Source: Douanes - CPF 2015

En juillet 2019, le solde commercial ne diminue sur un an qu'avec l'UE



Source: Douanes - CPF 2015

## Produits agricoles bruts

### Les faits marquants

### Progression des ventes de céréales sur un an

En juillet 2019, le solde des échanges de **produits agricoles bruts** redevient excédentaire après deux mois de déficit, à 79 millions d'euros. Il diminue cependant de 19 millions d'euros par rapport à juillet 2018. Cette évolution est la conséquence de la baisse de l'excédent avec l'UE (- 51 millions d'euros sur un an). Les **exportations** (plus de 1,1 milliard d'euros) augmentent de 77 millions d'euros (+ 7 % par rapport à juillet 2018). En particulier, la valeur des expéditions de céréales, principalement d'orge et de blé tendre, augmente sur un an de 40 millions d'euros (+ 9 %) parallèlement à des quantités exportées en hausse d'une année sur l'autre (+ 0,2 million de tonnes pour l'orge et + 0,1 million de tonnes pour le blé tendre). De même, les

ventes de légumes progressent de 25 millions d'euros sur un an (+ 28 %). Les exportations de tomates mais aussi de plants et semences potagers apparaissent comme les principales contributrices à cette évolution. Les **importations** (près de 1,1 milliard d'euros) augmentent de 96 millions d'euros (+ 10 % par rapport à juillet 2018). La hausse des importations de légumes et, à un degré moindre, d'oléagineux est particulièrement marquée (respectivement + 58 et + 24 millions d'euros) et concerne notamment les pastèques espagnoles et marocaines, les tomates mais aussi les graines de colza canadienne (compte tenu du recul des disponibilités en France et dans l'UE et de la forte demande en trituration).

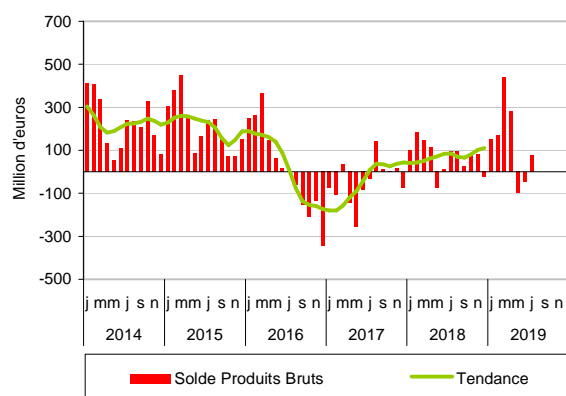
### Les indicateurs

Produits CPF4	Juillet						Cumul 7 mois					
	Importations		Exportations		Solde		Importations		Exportations		Solde	
	2018	2019	2018	2019	2018	2019	2018	2019	2018	2019	2018	2019
<b>PRODUITS BRUTS</b>	<b>981</b>	<b>1 076</b>	<b>1 079</b>	<b>1 155</b>	<b>98</b>	<b>79</b>	<b>8 475</b>	<b>8 634</b>	<b>9 056</b>	<b>9 610</b>	<b>581</b>	<b>975</b>
<b>Agriculture et élevage</b>	<b>813</b>	<b>906</b>	<b>991</b>	<b>1 071</b>	<b>178</b>	<b>166</b>	<b>7 344</b>	<b>7 474</b>	<b>8 447</b>	<b>8 998</b>	<b>1 103</b>	<b>1 524</b>
Céréales, légum., oléagi.	94	114	590	635	496	521	892	981	4 732	5 101	3 840	4 120
Céréales n. c. riz	31	27	462	502	431	475	208	276	3 885	4 141	3 677	3 865
Oléoprotéagineux	63	87	128	133	65	46	682	703	846	957	164	255
Légumes, fleurs, plantes	215	272	111	141	-104	-131	2 160	2 282	1 355	1 616	-805	-666
Légumes	173	232	91	116	-82	-115	1 797	1 918	1 167	1 442	-631	-476
Prod. cult. permanentes	462	476	113	107	-350	-369	3 968	3 898	1 046	932	-2 922	-2 965
Fruits	318	319	89	73	-229	-246	2 596	2 511	777	664	-1 819	-1 847
Café, cacao, thé	69	76	2	3	-67	-73	531	534	17	18	-514	-516
Animaux vifs, œufs, miel	42	43	177	188	135	145	324	313	1 314	1 349	990	1 035
Bovins	2	4	111	116	108	112	23	29	849	872	826	842
<b>Produits sylvicoles</b>	<b>23</b>	<b>19</b>	<b>41</b>	<b>34</b>	<b>18</b>	<b>15</b>	<b>150</b>	<b>150</b>	<b>277</b>	<b>283</b>	<b>127</b>	<b>133</b>
<b>Pêche et aquaculture</b>	<b>144</b>	<b>152</b>	<b>46</b>	<b>50</b>	<b>-98</b>	<b>-102</b>	<b>981</b>	<b>1 010</b>	<b>332</b>	<b>329</b>	<b>-650</b>	<b>-682</b>

Source: Douanes/SSP

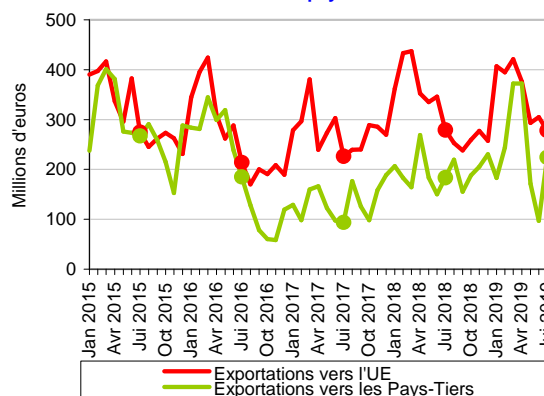
### Mises en perspective

En juillet 2019, le solde des échanges de produits agricoles redevient excédentaire



Source: Douanes - CPF 2015

Sur un an, hausse des exportations de céréales du fait des pays tiers



Source: Douanes - CPF 2015

## Produits agricoles transformés

### Les faits marquants

### En juillet 2019, les ventes de vins et de produits laitiers sont dynamiques

L'excédent des échanges de **produits transformés** atteint 657 millions d'euros en juillet 2019 (+ 95 millions d'euros par rapport à juillet 2018). Sur un an, l'amélioration de l'excédent commercial concerne exclusivement les échanges avec les pays tiers (+ 138 millions d'euros).

Les **exportations** (4,3 milliards d'euros) augmentent de 220 millions d'euros sur un an (+ 5 %). Les ventes de vins progressent de 85 millions du fait de la hausse des achats de la part des Etats-Unis principalement (+ 43 millions) mais aussi de nos principaux clients européens (Royaume-Uni et Allemagne). De même, les

ventes de produits laitiers à travers les poudres de lait et les fromages affichent une hausse sur un an. Le ventes de fromages vers l'Allemagne sont particulièrement dynamiques alors que les exportations de poudre de lait sont tirées par la demande européenne et asiatique (Chine).

La valeur des **importations** (3,7 milliards d'euros) augmente de 125 millions d'euros sur un an (+ 4 %) et porte sur quasiment tous les produits. Les hausses notables concernent le chocolat et les confiseries (+ 27 millions) mais aussi les huiles et tourteaux (+ 25 millions d'euros) notamment les tourteaux de tournesol.

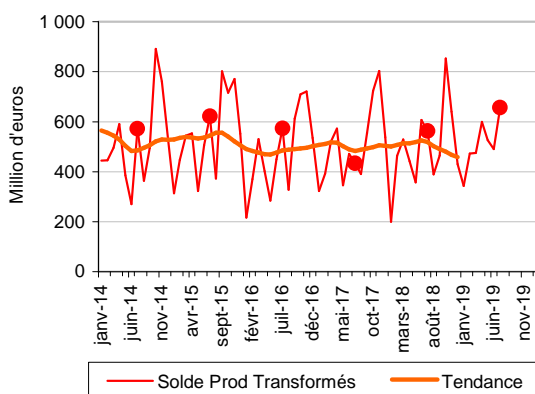
### Les indicateurs

Produits CPF4	Juillet						Cumul 7 mois					
	Importations		Exportations		Solde		Importations		Exportations		Solde	
	2018	2019	2018	2019	2018	2019	2018	2019	2018	2019	2018	2019
<b>IAA, TABACS</b>	<b>3 548</b>	<b>3 673</b>	<b>4 110</b>	<b>4 331</b>	<b>562</b>	<b>657</b>	<b>24 083</b>	<b>24 471</b>	<b>27 244</b>	<b>28 036</b>	<b>3 161</b>	<b>3 566</b>
Viandes, prod. de l'abattage	482	499	342	362	-141	-137	3 338	3 367	2 526	2 523	-812	-844
<i>Viande bovine</i>	106	111	80	76	-25	-35	728	749	545	520	-183	-230
<i>Viande porcine</i>	58	68	59	77	0	9	441	424	443	526	2	103
<i>Volaille</i>	98	94	54	53	-44	-40	673	670	442	404	-231	-266
Prod. préparés de la pêche	363	366	73	83	-290	-283	2 360	2 386	545	530	-1 815	-1 857
Prod. à base de fruits & lég.	434	438	177	193	-257	-244	2 993	2 983	1 230	1 301	-1 762	-1 681
Huiles, tourteaux, corps gras	300	326	95	90	-205	-236	1 944	2 057	692	642	-1 252	-1 416
<i>Tourteaux</i>	115	137	15	13	-100	-124	741	872	84	83	-657	-790
Produits laitiers, glaces	368	366	537	582	169	215	2 424	2 468	3 801	3 922	1 377	1 454
<i>Fromages</i>	155	173	245	253	89	80	954	1 010	1 714	1 739	760	729
Produits des céréales	153	151	229	207	76	56	1 033	1 080	1 524	1 449	491	369
Biscuits, pâtisseries, pâtes	180	196	171	187	-10	-9	1 314	1 386	1 162	1 240	-152	-146
Autres produits alimentaires	694	726	744	766	49	40	4 875	4 941	5 130	5 101	255	161
<i>Sucre</i>	22	23	110	81	88	58	154	145	791	561	636	415
<i>Chocolat, confiserie</i>	231	258	164	180	-67	-78	1 594	1 665	1 126	1 128	-468	-538
Aliments pour animaux	87	96	181	198	94	102	631	651	1 295	1 371	664	719
Boissons	349	358	1 540	1 647	1 192	1 289	2 289	2 251	9 211	9 852	6 922	7 602
<i>Vins, champagne</i>	73	83	840	924	766	842	538	482	5 257	5 602	4 719	5 120
<i>Eaux de vie, alcools</i>	111	96	465	490	354	394	684	655	2 539	2 795	1 854	2 140
Tabacs	138	152	22	16	-115	-136	883	900	127	105	-755	-795

Source: Douanes/SSP

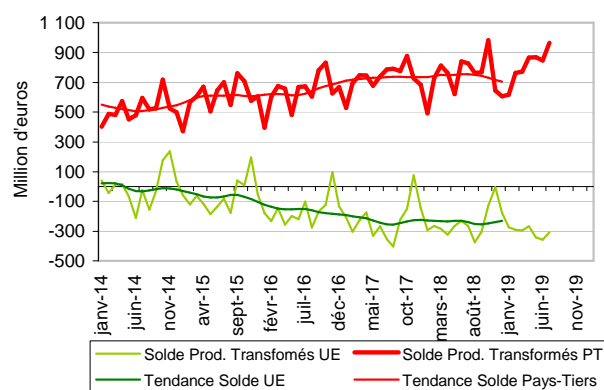
### Mises en perspective

Produits transformés : en juillet 2019, diminution de l'excédent sur un an



Source: Douanes - CPF 2015

Produits transformés : en juillet 2019, poursuite du déficit avec l'UE



Source: Douanes - CPF 2015

## Sources et définitions

Les données collectées par la Direction générale des douanes et droits indirects sont, chaque mois, enrichies par des données issues de déclarations tardives : des opérations relatives à des mois antérieurs (notamment les plus récents), non connues au moment de leur première diffusion, peuvent être intégrées. Dès la première diffusion, une estimation de la valeur finale anticipant les déclarations tardives est toutefois réalisée. C'est cette estimation de la valeur finale qui est diffusée et non la simple somme des valeurs collectées.

Les résultats ainsi estimés pour un mois donné sont affinés au cours des diffusions postérieures au fur et à mesure de la disponibilité des déclarations tardives. Cette correction est effectuée surtout sur une période de 24 mois. Après deux ans, il n'y a plus d'enrichissements significatifs.

L'estimation est appliquée à l'ensemble des séries les plus importantes : FAB/FAB, toutes les rubriques des niveaux d'agrégation spécifiques de la nomenclature agrégée utilisés, les zones géographiques et économiques et les plus importants pays fournisseurs et clients de la France.

La classification des produits française révision 2 (CPF rév. 2, 2008) est la nomenclature statistique, nationale et centrale de produits qui se substitue depuis le 1er février 2008 à la CPF rév. 1.

La Direction Générale des Douanes et Droits Indirects, responsable de l'élaboration et de la diffusion des statistiques du commerce extérieur français, a utilisé cette nomenclature pour la diffusion des résultats. Les données ont été mises à jour à partir de février 2007.

Les échanges avec les partenaires de l'Union européenne doivent être déclarés à partir d'un certain montant annuel d'importations et d'exportations. Ce seuil est régulièrement relevé. A compter du 1er février 2011, il a été porté à 460 000 euros.

Le territoire statistique de la France comprend la France continentale, la Corse, les autres îles françaises du littoral, la principauté de Monaco et les départements d'outre-mer.

Les statistiques du commerce extérieur sont valorisées à la frontière française, c'est-à-dire y compris le coût d'acheminement jusqu'au passage de la frontière française.

A l'exportation, la valeur inclut le coût du trajet et de l'assurance sur le territoire national. C'est la valeur FAB, franco à bord.

A l'importation, la valeur comprend le coût du trajet et de l'assurance du point de départ jusqu'à la frontière. C'est la valeur CAF, coût, assurance et fret.

Le pays indiqué est par principe celui d'origine des marchandises.

La nomenclature CPF (Classification des Produits Française) est identique à la nomenclature européenne CPA (Classification des Produits associés aux Activités).

UE : UE à 28

IAA : Industries agricoles et alimentaires.

## Pour en savoir plus

Toutes les séries conjoncturelles publiées pour le thème de cette Infos Rapides sont présentes dans l'espace « Données en ligne » du site Internet de la statistique agricole :

<http://www.agreste.agriculture.gouv.fr>



## Agreste : la statistique agricole

Ministère de l'Agriculture et de l'Alimentation  
Secrétariat Général  
**SERVICE DE LA STATISTIQUE ET DE LA PROSPECTIVE**  
3 rue Barbet de Jouy - 75349 Paris 07 SP  
Site Internet : [www.agreste.agriculture.gouv.fr](http://www.agreste.agriculture.gouv.fr)

Directrice de la publication : Béatrice Sédillot  
Rédacteur : Thibaut Champagnol  
Composition : SSP  
Dépôt légal : à parution

© Agreste 2019

Cette publication est disponible à parution sur le site Internet de la statistique agricole  
<http://www.agreste.agriculture.gouv.fr> (dans la rubrique Conjoncture)