



Récolte de bois et production de sciages en 2014

Une récolte de bois en hausse de 1,8 million de m³ et une production de sciage au plus bas

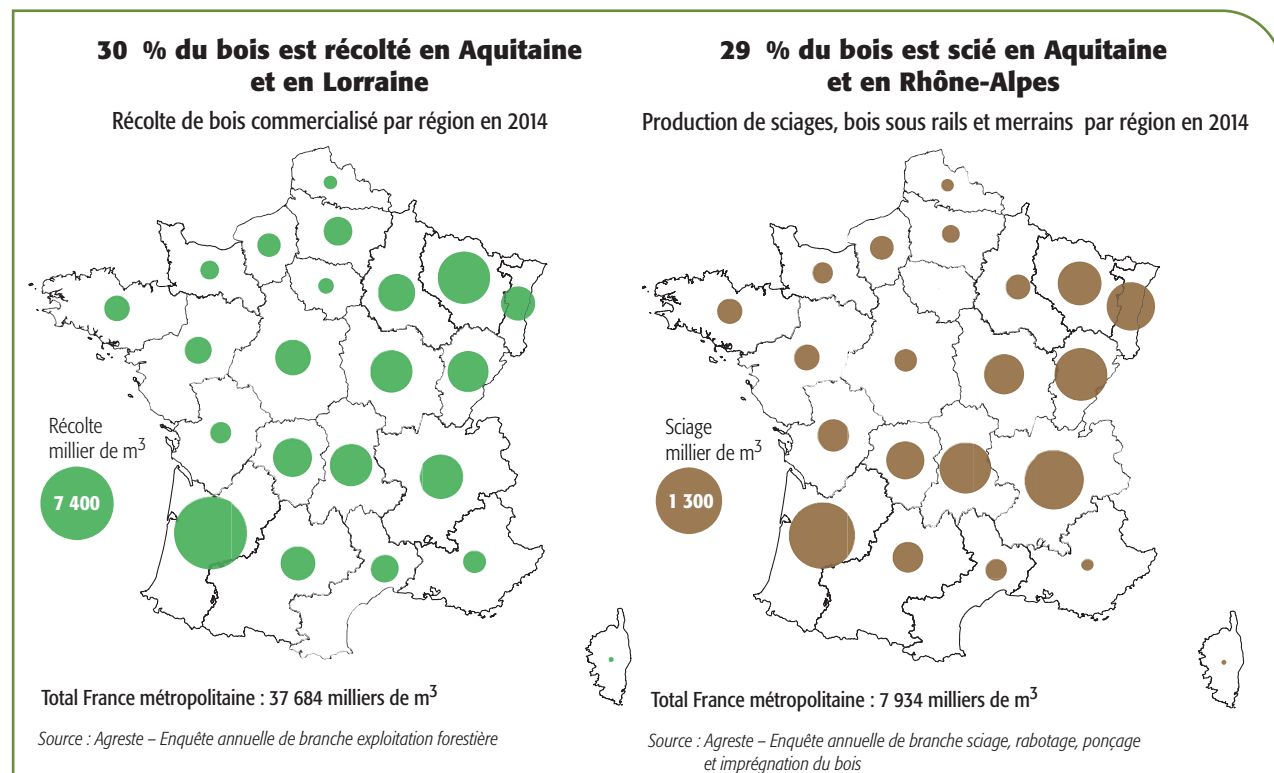
En 2014, la récolte de bois commercialisé progresse de 5 % par rapport à 2013 et atteint 37,7 millions de m³. La récolte de bois d'industrie augmente plus fortement (7 %) que celle du bois d'œuvre ou du bois énergie (4 %) : elle retrouve son niveau de 2012 après la forte diminution de 2013. La production de sciages, merrains et bois sous rails est de nouveau en baisse et affiche un niveau historiquement bas à 7,9 millions de m³.

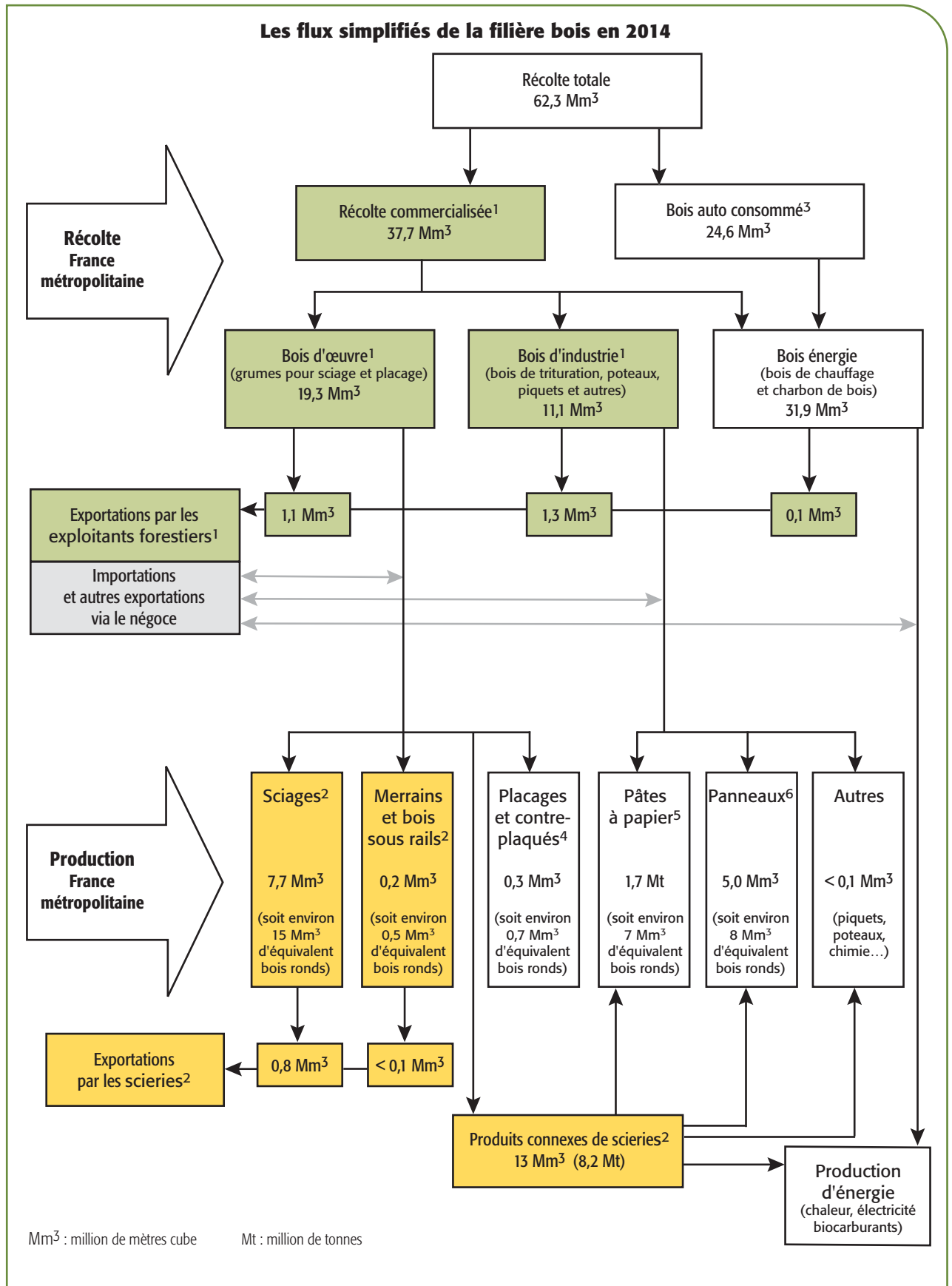
1 m³ sur 5 est récolté en Aquitaine et 1 sur 10 en Lorraine

La récolte 2014 de bois commercialisé reste dominée par le bois

d'œuvre qui en représente plus de la moitié, même si cette part a diminué de 1 point par rapport à 2013. Dans cette catégorie, la hausse de la récolte est plus marquée pour les feuillus (+ 7 %, dont +16 % pour le

peuplier), que pour les conifères (+ 3 %). Cette différence d'évolution feuillus/résineux s'observe aussi sur le bois de trituration. S'agissant du bois énergie, les récoltes de plaquettes forestières augmentent de





Sources : 1. Agreste – Enquête annuelle de branche exploitation forestière

2. Agreste – Enquête annuelle de branche sciage, rabotage, ponçage et imprégnation du bois

3. MEDDE à partir de l'enquête logement Insee

4. Insee, Union des Fabricants de Contreplaqués et FNB

5. Copacel

6. Insee et Union des Industries des Panneaux de Process

25 %. Le bois bûches reste majoritaire mais diminue de 4 %. Un cinquième du bois est récolté dans le massif Landais, qui produit essentiellement du pin maritime, et un dixième en Lorraine où la diversité est plus importante : sapins/épicéas principalement pour

les conifères, chênes et hêtres pour les feuillus.

4 fois plus de sciages de conifères que de feuillus

En 2014, la production de sciages, de bois sous rails et de merrains

diminue de 2 % sur un an ; elle s'établit à 7,9 millions de m³ et atteint ainsi son plus bas niveau jamais enregistré. Cette baisse s'explique par le recul de 3 % des sciages de conifères principalement destinés au secteur du bâtiment et affectés par la diminution du nombre de logements

Récolte de bois commercialisé en 2013 et 2014					
Produit		2013	2014	Évolution 2014/2013	Répartition en 2014
		millier de m ³ ronds sur écorce		%	
Bois d'œuvre	Chêne	2 129	2 196	+ 3	6
	Peuplier	1 117	1 297	+ 16	3
	Hêtre	1 086	1 173	+ 8	3
	Autres feuillus	530	543	+ 2	1
	Total feuillus	4 862	5 209	+ 7	14
	Sapin, épicéa	6 512	6 667	+ 2	18
	Pin maritime	3 652	3 674	+ 1	10
	Douglas	2 107	2 274	+ 8	6
	Autres conifères	1 402	1 521	+ 8	4
	Total conifères	13 673	14 135	+ 3	38
Total bois d'œuvre		18 535	19 344	+ 4	51
Bois d'industrie	Bois de trituration feuillus	3 888	4 387	+ 13	12
	Bois de trituration conifères	5 760	6 032	+ 5	16
	Total bois de trituration	9 648	10 419	+ 8	28
	Autres bois d'industrie (poteaux, piquets...)	755	703	- 7	2
Total bois d'industrie		10 403	11 122	+ 7	30
Bois énergie	Total bois énergie	6 915	7 218	+ 4	19
Total		35 853	37 684	+ 5	100

Source : Agreste - Enquête annuelle de branche exploitation forestière

Production de sciages, bois sous rails et merrains en 2013 et 2014					
Produit		2013	2014	Évolution 2014/2013	Répartition en 2014
		millier de m ³ sciage		%	
Sciages de feuillus tempérés	Chêne	582	584	+ 0	7
	Hêtre	366	349	- 5	4
	Peuplier	235	258	+ 10	3
	Autres feuillus	122	113	- 7	1
	Total feuillus tempérés	1 305	1 304	- 0	16
Sciages de conifères tempérés	Sapin, épicéa	3 626	3 529	- 3	44
	Douglas	751	774	+ 3	10
	Pin maritime	1 455	1 416	- 3	18
	Pin sylvestre	446	429	- 4	5
	Autres conifères	266	212	- 21	3
	Total conifères	6 544	6 358	- 3	80
Total sciages	Total essences tempérées	7 849	7 662	- 2	97
	Total essences tropicales	52	34	- 35	0
	Total sciages	7 901	7 697	- 3	97
Bois sous rails et merrains	Bois sous rails	137	149	+ 9	2
	Merrains ¹	93	88	- 4	1
	Total bois sous rails et merrains	229	238	+ 4	3
Total	Total sciages, bois sous rails et merrains	8 130	7 934	- 2	100

1. Les quantités déclarées sont en cours d'expertise et pourraient être revues à la baisse.

Source : Agreste - Enquête annuelle de branche sciage, rabotage, ponçage et imprégnation du bois

mis en chantier. Dans le même temps, la production globale de sciages de feuillus reste stable, malgré une augmentation de 10 % des sciages de peupliers. Les sciages sont surtout produits dans les régions où la récolte de bois d'œuvre est importante : l'Aquitaine arrive en tête avec 16 % de la production nationale, suivie par Rhône-Alpes (13 %), Franche-Comté (10 %) et Auvergne (10 %). L'Alsace occupe la 5^e position (8 % de la production nationale), légèrement supérieure à celle de la Lorraine (7 %). Le volume de bois sous rails croît de 9 % après plusieurs années de baisses consécutives.

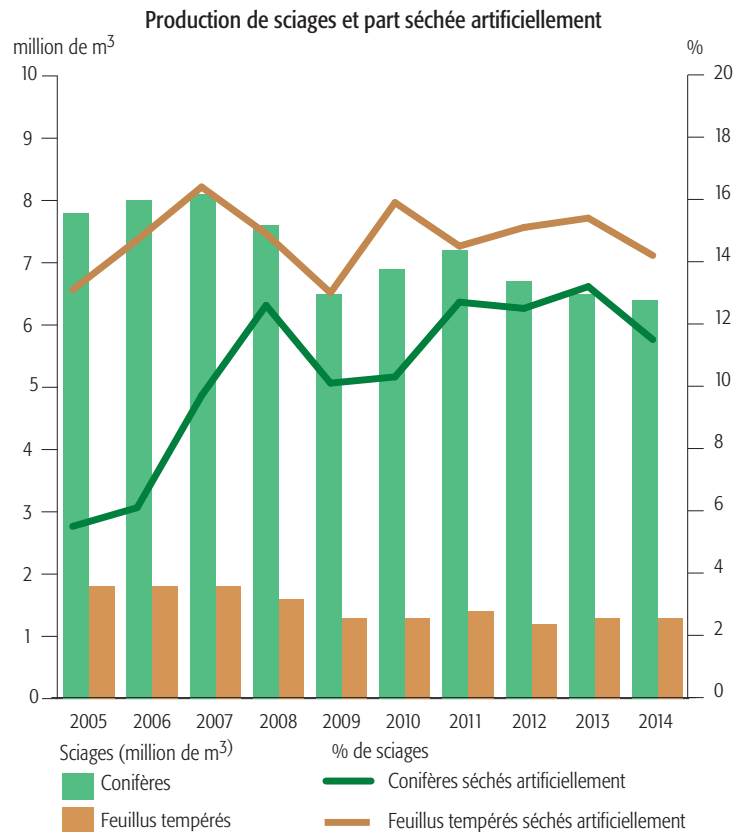
Le séchage artificiel des sciages progresse peu depuis 2008

Le séchage artificiel est plus rapide et permet d'atteindre un niveau de siccité plus important que le séchage naturel à l'air libre. En 2014, il concerne 12 % des sciages conifères et près de 15 % des sciages feuillus. Inférieure à 6 % en 2005, la part des sciages conifères séchés artificiellement avait fortement progressé jusqu'en 2008 (13 %). Elle a peu varié depuis et reste toujours légèrement en deçà de celle des feuillus.

Guilhemine Astrié

SSP-Bureau des statistiques structurelles, environnementales et forestières

La part des sciages de conifères séchés artificiellement a doublé depuis 2005



Note de lecture : la part des sciages de conifères séchés artificiellement est passée de 6 % en 2005 à 12 % en 2014.

Source : Agreste – Enquête annuelle de branche sciage, rabotage, ponçage et imprégnation du bois

Sources et définitions

Exploitant forestier

Entreprises ou propriétaires forestiers qui exercent une activité d'exploitation forestière à titre principal ou secondaire.

Récolte commercialisée

Volume de bois récolté par des exploitants forestiers et destiné à la vente ou à l'utilisation directe dans leur entreprise. Il ne comprend pas le volume prélevé pour

l'autoconsommation, constitué essentiellement de bois de chauffage et estimé à 24,6 millions de mètres cubes en 2014.

Sources statistiques

Enquête de branche exploitation forestière et enquête de branche sciage, rabotage, ponçage et imprégnation du bois. Le champ de ces deux enquêtes est la France métropolitaine.

Pour en savoir plus...

Consultez le site Internet du SSP : www.agreste.agriculture.gouv.fr

Accès par l'onglet « Enquêtes »

- ✓ Rubrique « Forêt, bois et dérivés »
- ✓ Sous-rubrique « Récolte de bois et production de sciages »

Accès par l'onglet « Publication »

- ✓ Rubrique « Forêt, bois et dérivés »
- ✓ Sous-rubrique « GraphAgri bois édition 2013 »

Agreste : la statistique agricole

Ministère de l'Agriculture, de l'Agroalimentaire et de la Forêt - SERVICE DE LA STATISTIQUE ET DE LA PROSPECTIVE

3, rue Barbet de Jouy
75349 Paris 07 SP
www.agreste.agriculture.gouv.fr

Directrice de la publication : Béatrice Sédillot
Composition : Brigitte Poullette
Impression : AIN - ministère de l'Agriculture

Dépôt légal : à parution
ISSN : 1760-7132 ■ Prix : 2,50 €
© Agreste 2015

