



Récolte de bois et production de sciages en 2012

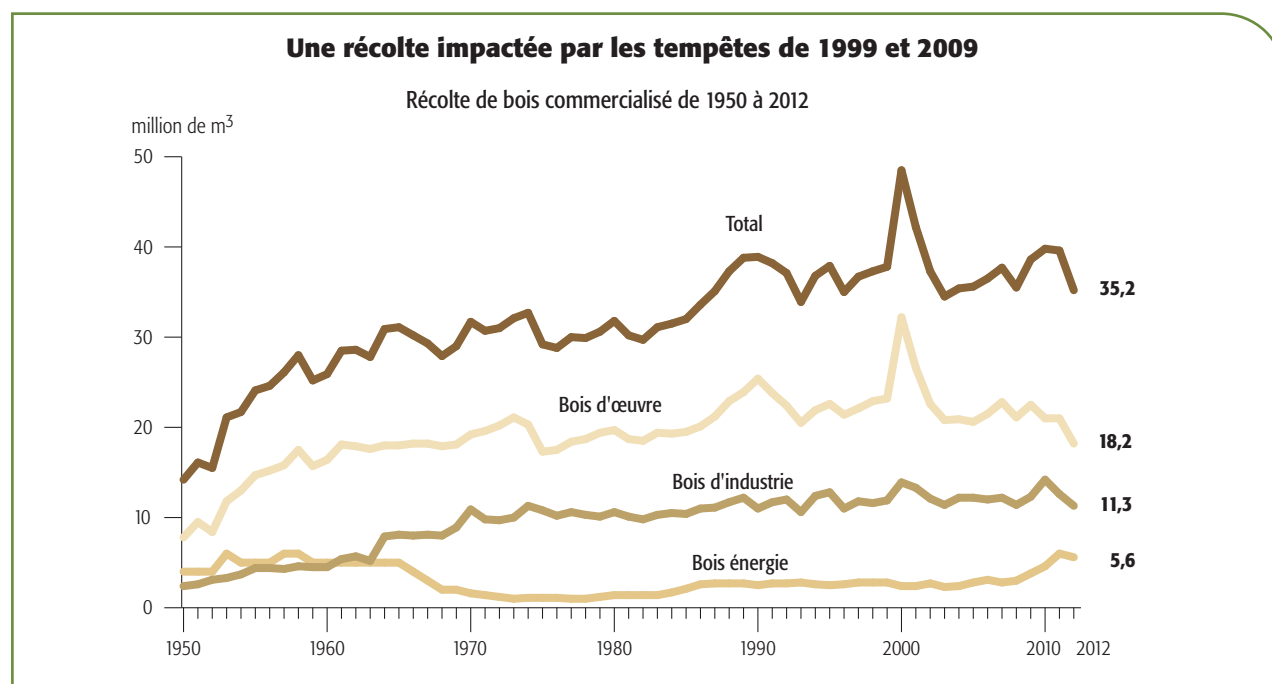
Un faible niveau de récolte

Le volume de bois récolté et commercialisé se réduit de 11 % en 2012, et s'établit à 35,2 millions de m³, un niveau proche de 2008. La production de sciage se contracte, quant à elle, de 7 % et se rapproche, avec 8,3 millions de m³, du minimum historique de 2009. La baisse des volumes affecte toutes les catégories. Elle est moins marquée pour le bois énergie, qui avait fortement progressé de 2007 à 2011.

Après plusieurs années de haut niveau lié à l'exploitation des chablis de la tempête Klaus la récolte de bois baisse de 11 % en 2012, retrouvant un niveau proche de 2008, année marquée par la crise économique.

Sur les 35,2 millions de m³ récoltés et commercialisés en 2012, le bois d'œuvre reste majoritaire (52 %), mais son volume diminue de 13 % sur un an. La baisse est moins importante pour le bois d'industrie qui cède 10 % et représente près d'un tiers de la récolte.

Le bois de chauffage (16 % de la récolte) ne baisse quant à lui que de 6 %, du fait de la finalisation des projets de cogénération mis en chantier pour augmenter la part d'énergie renouvelable et d'un hiver particulièrement rigoureux. Ces dernières années, la récolte commercialisée de



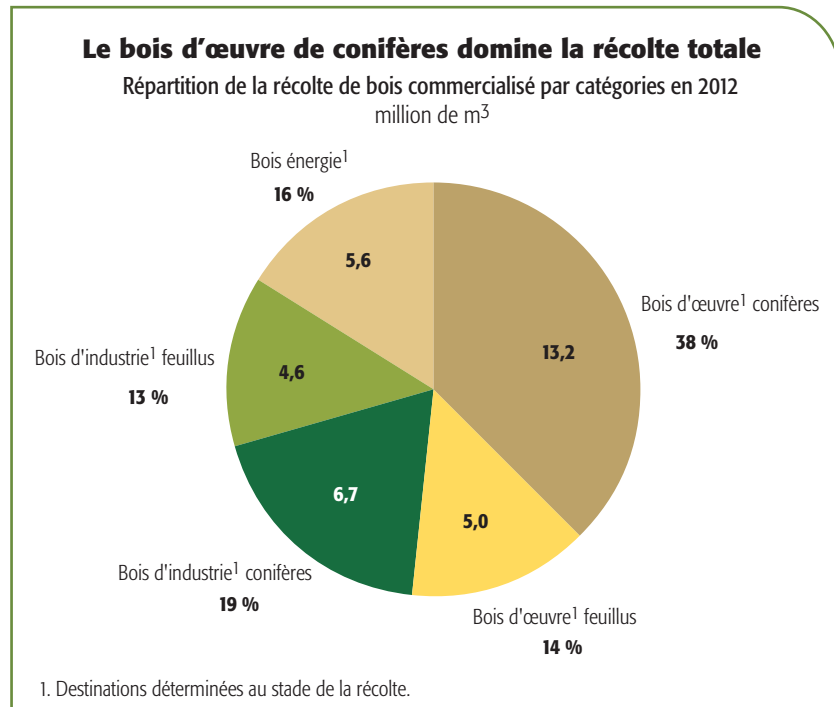
Source : Agreste – Enquête annuelle de branche exploitation forestière

bois énergie avait très fortement progressé pour dépasser les 5 millions de m³ et atteindre les niveaux observés dans les années 1960. En 2012, plus de la moitié (58 %) de ce bois énergie est vendue sous forme de rondins ou de bûches de longueur inférieure à 2 mètres. Les plaquettes forestières, issues du déchetage direct du bois en forêt, arrivent en deuxième position (21 %) suivies de près par le bois de plus de 2 mètres de long (19 %). Les quantités de bois destinées à la fabrication de charbon de bois ne représentent que 2 % du bois énergie et sont stables par rapport à 2011 où elles avaient fortement progressé.

Le pourcentage de bois certifiés provenant de forêt gérée durablement se tasse. Il a connu une percée rapide de 2 % de la récolte en 2002, date de début de recensement, à 61 % en 2009. Il ne représente plus que 58 % de la récolte commercialisée.

Les conifères majoritaires

Les conifères représentent en 2012 plus de la moitié de la récolte totale commercialisée et près des trois quarts du bois d'œuvre. La récolte des bois d'œuvre résineux a augmenté tendanciellement depuis les

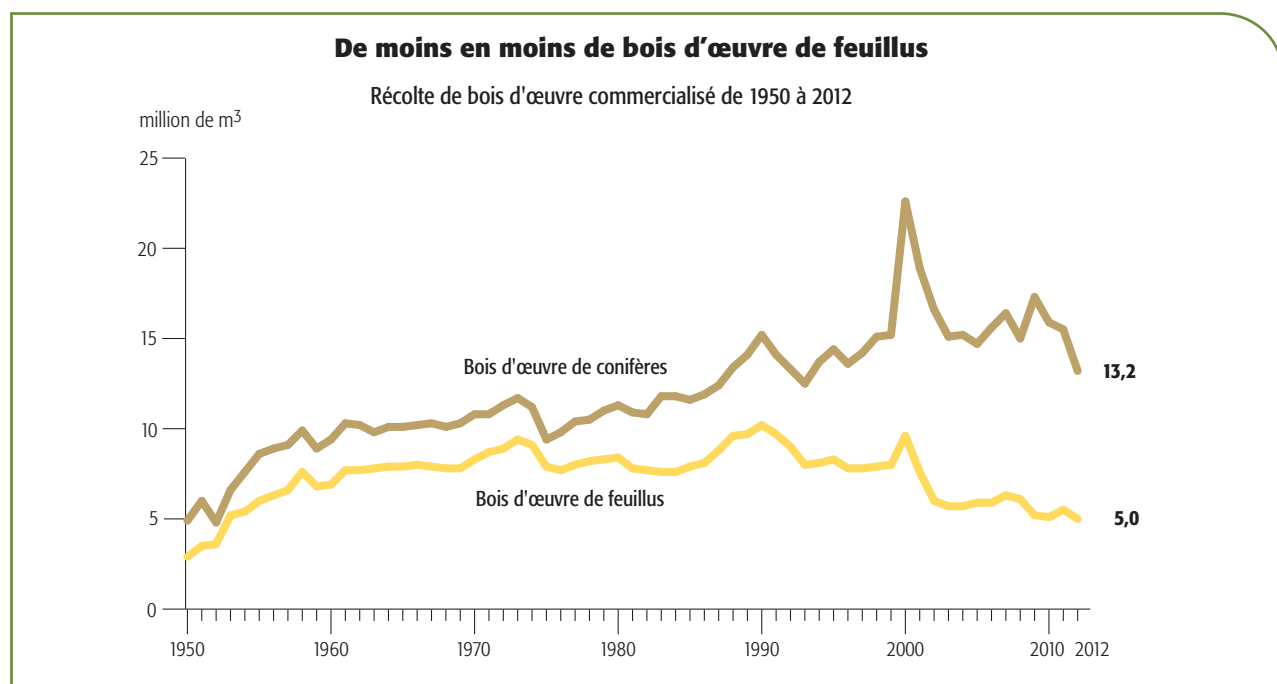


Source : Agreste – Enquête annuelle de branche exploitation forestière

années quatre-vingt-dix, et en particulier depuis la tempête de 1999, tandis que la récolte de bois d'œuvre feuillus baissait. En 2012, le volume de bois d'œuvre feuillus récolté baisse à nouveau et atteint son plus bas niveau depuis plus de soixante ans. Pour la troisième année consécutive, celui des conifères régresse

avec la fin de la mobilisation des charblis de la tempête Klaus de 2009.

Parmi les essences récoltées, les sapins-épicéas occupent toujours la première place dans la catégorie bois d'œuvre, largement devant le pin maritime, le chêne, première essence feuillue, et le douglas.



Source : Agreste – Enquête annuelle de branche exploitation forestière

Récolte de bois commercialisé en 2011 et 2012

Produit		2011	2012	Évolution 2012/2011	Répartition en 2012
		millier de m ³ ronds sur écorce		%	
Bois d'œuvre	Chêne	2386	2141	- 10	6
	Hêtre	1168	1111	- 5	3
	Peuplier	1390	1128	- 19	3
	Autres feuillus	561	599	+ 7	2
	Total feuillus	5505	4978	- 10	14
	Sapin, épicéa	6700	6311	- 6	18
	Pin maritime	5174	3525	- 32	10
	Douglas	2005	1993	- 1	6
	Autres conifères	1613	1411	- 13	4
	Total conifères	15492	13240	- 15	38
	Total bois d'œuvre	20997	18218	- 13	52
Bois d'industrie	Bois de trituration feuillus	4213	4336	+ 3	12
	Bois de trituration conifères	7899	6365	- 19	18
	Total bois de trituration	12112	10701	- 12	30
	Autres bois d'industrie (poteaux, piquets...)	511	635	+ 24	2
Total bois d'industrie	12623	11336	- 10	32	
Bois énergie	Bois énergie	6016	5635	- 6	16
Total		39636	35189	- 11	100

Source : Agreste – Enquête annuelle de branche exploitation forestière

Les sciages, bois sous rail et merrains en recul de 7 %

La production de sciages, de bois sous rail et de merrains suit à peu près les mêmes évolutions que la récolte de bois d'œuvre. Elle s'élève en 2012 à 8,3 millions de m³, en baisse de 7 % par rapport à 2011. Depuis les années quatre-vingts, la

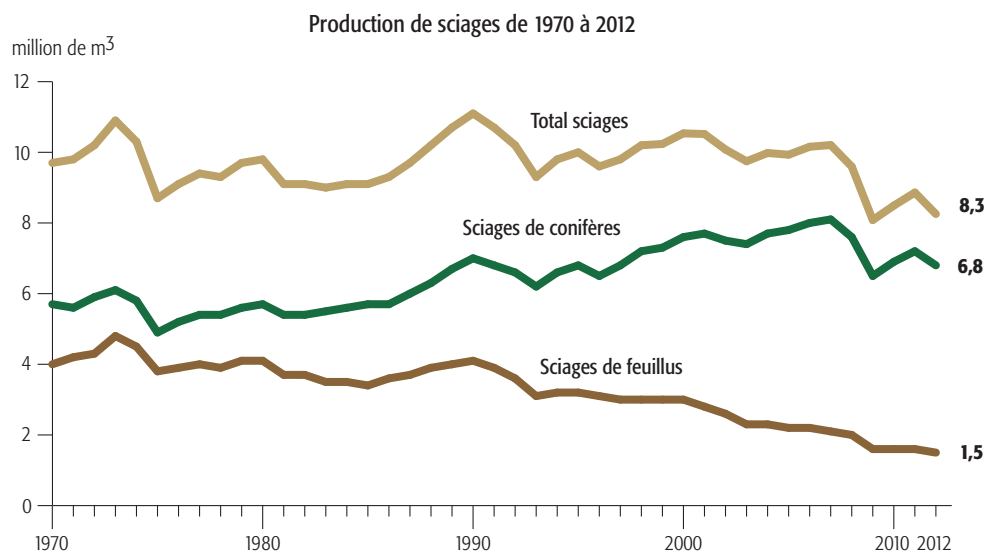
production de sciages de feuillus diminue fortement. Celle de sciages de conifères a augmenté régulièrement jusqu'en 2008, année marquée par la crise économique, avant de diminuer fortement.

En 2012, les sciages de conifères (6,7 millions de m³) représentent 4,5 fois le volume de sciages de feuillus (1,2 million de m³). Entre

2011 et 2012, la production de sciages baisse de 6 % pour les conifères, de 10 % pour les feuillus tempérés et de 8 % pour les feuillus tropicaux. La production de bois sous rail et de merrains recule de 1 % seulement sur la même période. La part de sciages certifiés, en augmentation rapide, concerne 36 % de la production en 2012 contre 38 % en 2011.



Une production de sciages en recul



Source : Agreste – Enquête annuelle de branche sciage, rabotage, ponçage et imprégnation du bois

Production de sciages, bois sous rail et merrains en 2011 et 2012

Produit		2011	2012	Évolution 2012/2011	Répartition en 2012
		millier de m ³ sciage		%	
Sciages feuillus tempérés	Chêne	602	562	- 7	7
	Hêtre	340	315	- 7	4
	Peuplier	296	234	- 21	3
	Autres feuillus	142	131	- 8	2
	Total feuillus tempérés	1 380	1 241	- 10	15
Sciages conifères tempérés	Sapin, épicéa	3 975	3 733	- 6	45
	Douglas	733	773	+ 5	9
	Pin maritime	1 721	1 518	- 12	18
	Pin sylvestre	538	511	- 5	6
	Autres conifères	246	215	- 13	3
	Total conifères	7 213	6 750	- 6	82
Sciages total	Total essences tempérées	8 593	7 991	- 7	97
	Total essences tropicales	83	76	- 8	1
	Total sciages	8 675	8 067	- 7	98
Bois sous rails et merrains	Bois sous rails	133	131	- 2	2
	Merrains	53	54	+ 2	1
	Total bois sous rails et merrains	186	185	- 1	2
Total	Total sciages, bois sous rails et merrains	8 861	8 252	- 7	100

Source : Agreste – Enquête annuelle de branche sciage, rabotage, ponçage et imprégnation du bois

►► **7 % d'augmentation pour les produits connexes de scierie**

La production d'un m³ de sciage mobilise près de 2 m³ de bois d'œuvre et entraîne la coproduction

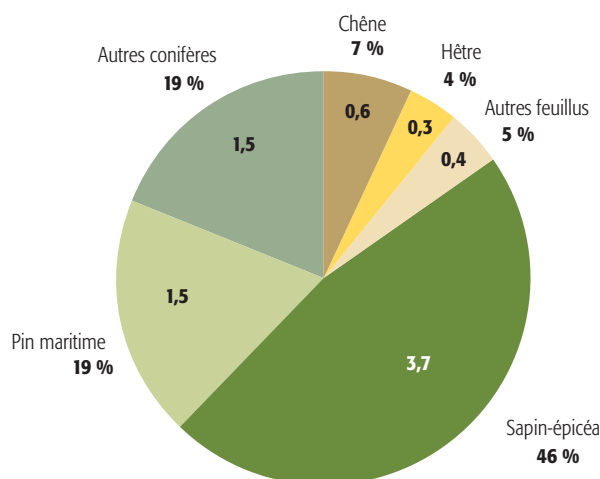
d'environ 1 m³ de produits secondaires, tels que les chutes de bois, les écorces et la sciure. Le volume de ces produits connexes a augmenté de 7 % en 2012. Dans un contexte de baisse de la production

de sciages, deux raisons peuvent expliquer cette hausse en apparence paradoxale. D'une part, ces chiffres ne sont pas directement comparables, car les produits connexes déclarés en 2012 peuvent provenir de bois sciés les années antérieures. D'autre part, cette hausse peut correspondre à une meilleure valorisation de ces matériaux, de moins en moins considérés comme des déchets et de mieux en mieux comptabilisés.

Le changement observé ces dernières années dans la répartition des utilisations se confirme en 2012 : depuis 2010 la trituration n'est plus la destination principale des produits connexes de scierie. En 2012, sur les 8,8 millions de tonnes de produits secondaires générés par les scieries, 39 % seulement ont approvisionné l'industrie de la pâte à papier et des panneaux de bois. 13 % de la production totale de produits connexes ont servi directement à la production d'énergie, dont 15 % utilisés par la scierie d'origine pour ses propres besoins. Les autres produits connexes peuvent être utilisés pour la carbonisation, le compostage, les jardins... ►►

Les sciages de conifères très largement majoritaires

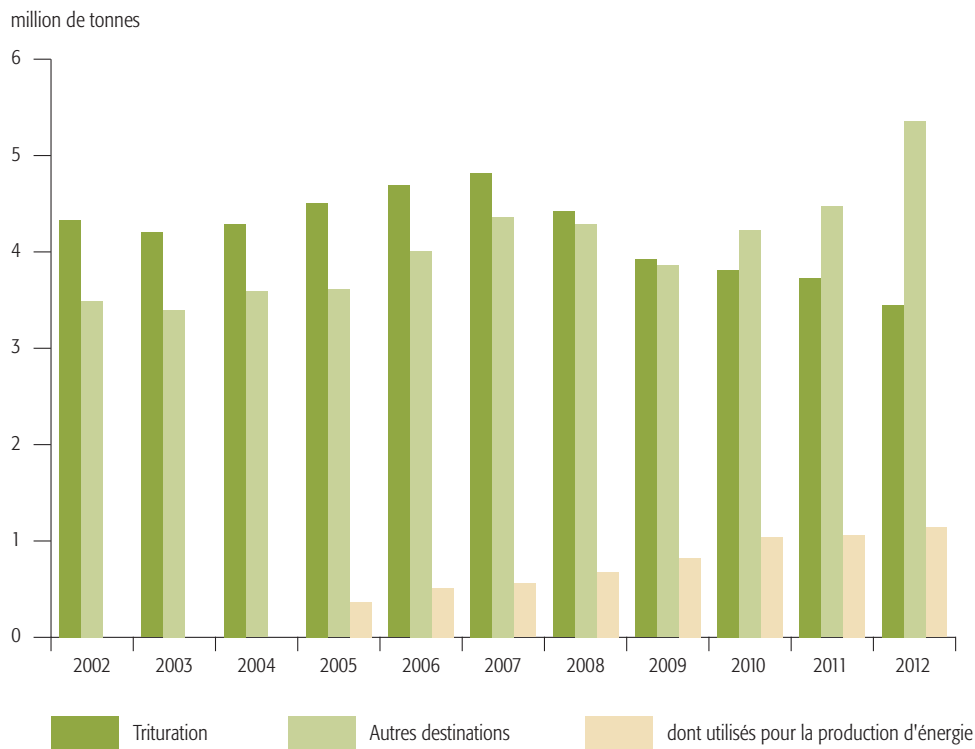
Répartition de la production de sciages par essence en 2012
million de m³



Source : Agreste – Enquête annuelle de branche sciage, rabotage, ponçage et imprégnation du bois

Les produits connexes de scierie en hausse et moins orientés vers la trituration

Production de produits connexes de scierie par destination de 2002 à 2012



Source : Agreste – Enquête annuelle de branche sciage, rabotage, ponçage et imprégnation du bois

Produits connexes de scieries en 2011 et 2012

Produit		2011	2012	Évolution 2012/2011	Répartition en 2012
		millier de tonnes		%	
Produits destinés à la trituration	Plaquettes commercialisées	3 121	2 908	- 7	33
	Chutes brutes commercialisées	607	541	- 11	6
	Trituration non commercialisée	2	1	- 42	0
	Total destiné à la trituration	3 730	3 451	- 7	39
Produits non destinés à la trituration	Écorces, sciures, déchets commercialisés	4 166	5 080	+ 22	58
	<i>dont livrés pour la production d'énergie</i>	869	969	+ 11	11
	Déchets non commercialisés	308	285	- 8	3
	<i>dont consommés pour la production d'énergie</i>	192	166	- 13	2
Total autres destinations	4 474	5 365	+ 20	61	
Total	Total produits connexes	8 205	8 815	+ 7	100

Source : Agreste – Enquête annuelle de branche sciage, rabotage, ponçage et imprégnation du bois

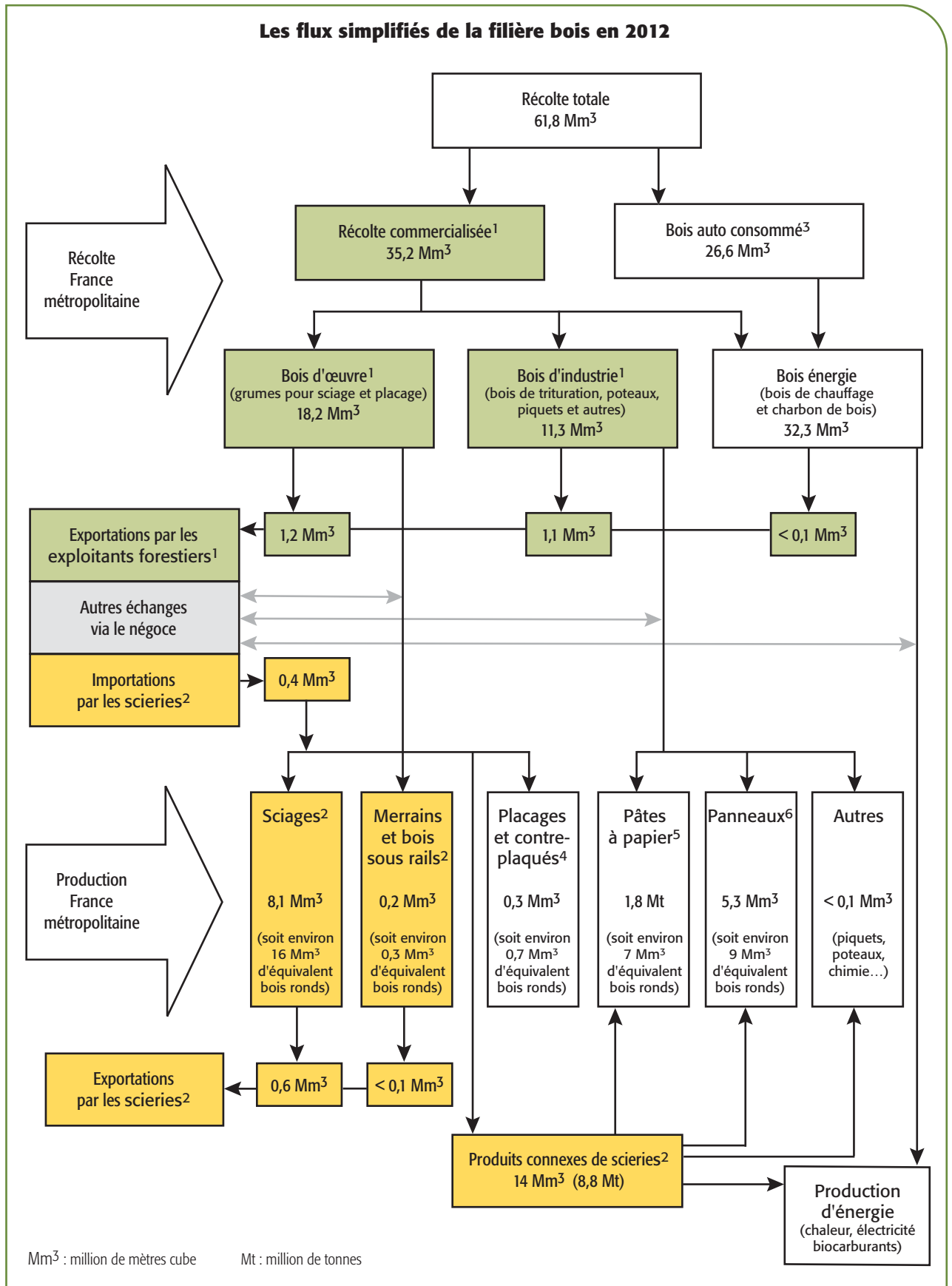
►► 61,8 millions de m³ récoltés en 2012 dont 26,6 m³ non commercialisés

Sur les 2,5 milliards de m³ de stock de bois sur pied présents dans les forêts de production de France métropolitaine (source IGN), moins

de 3 % ont été récoltés en 2012. La récolte totale atteint 61,8 millions de m³ dont 57 % de bois commercialisé. Le volume non commercialisé, presque exclusivement composé de bois de chauffage destiné à l'autoconsommation, est estimé à partir des résultats de l'enquête

logement de l'Insee. Plus de la moitié de la récolte totale sert à produire de l'énergie, 29 % sont sciés ou fendus tandis que les 18 % restants sont essentiellement destinés à la trituration.





Sources : 1. Agreste – Enquête annuelle de branche exploitation forestière
 2. Agreste – Enquête annuelle de branche sciage, rabotage, ponçage et imprégnation du bois
 3. Insee – Enquête logement
 4. Union des fabricants de contreplaqués
 5. Copacel
 6. Union des industries des panneaux de process



» De grandes disparités parmi les exploitants forestiers et les scieurs

En 2012, 3 218 exploitations forestières et 1 689 scieries sont en activité. Leur nombre a diminué de respectivement 3,2 % et 3,5 % sur un an, et de 19 % et 20 % depuis 2005. Près du quart des exploitations forestières et près de la moitié des scieries exercent les deux activités.

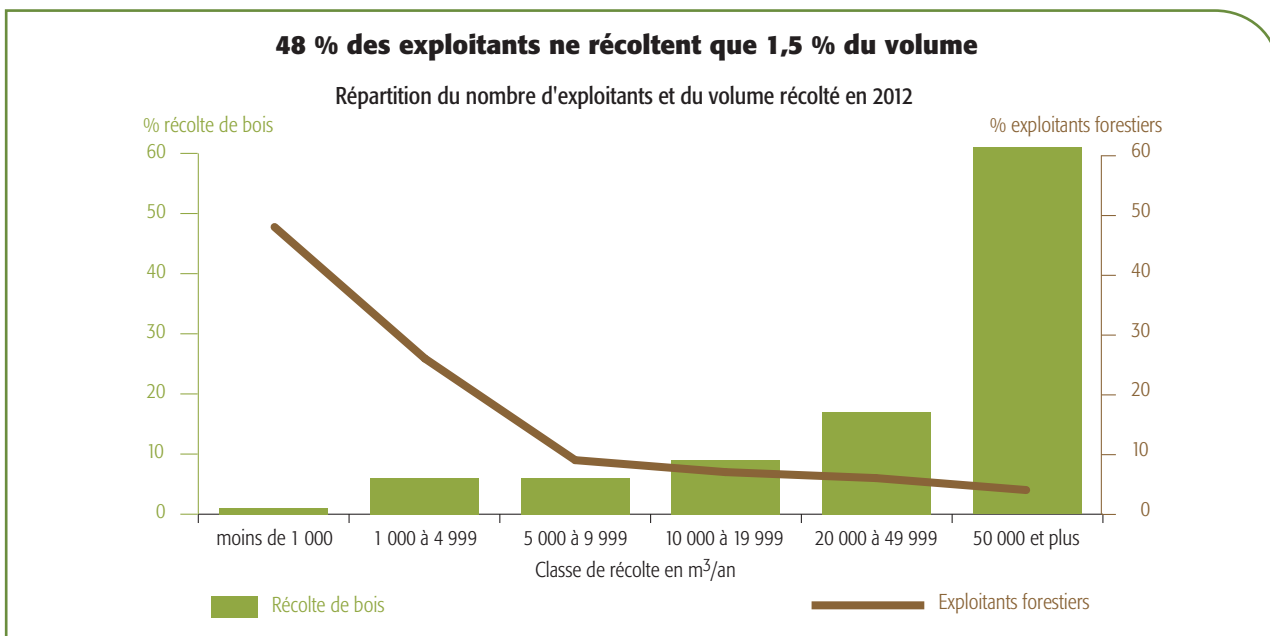
La récolte des entreprises d'exploitation forestière et des propriétaires

exploitants varie de 3 m³ à plus de 500 000 m³ par an. Ainsi, plus de la moitié du volume est récolté par 71 exploitants soit 2 % seulement. À l'opposé, 1 549 entreprises ont récolté moins de 1 000 m³ en 2012. Elles représentent 48 % des exploitants forestiers et récoltent moins de 1,5 % du volume total. La forte disparité des niveaux de production existe aussi dans les scieries. Les productions individuelles des scieries françaises varient de 1 à plus de 100 000 m³ par an, la moitié des

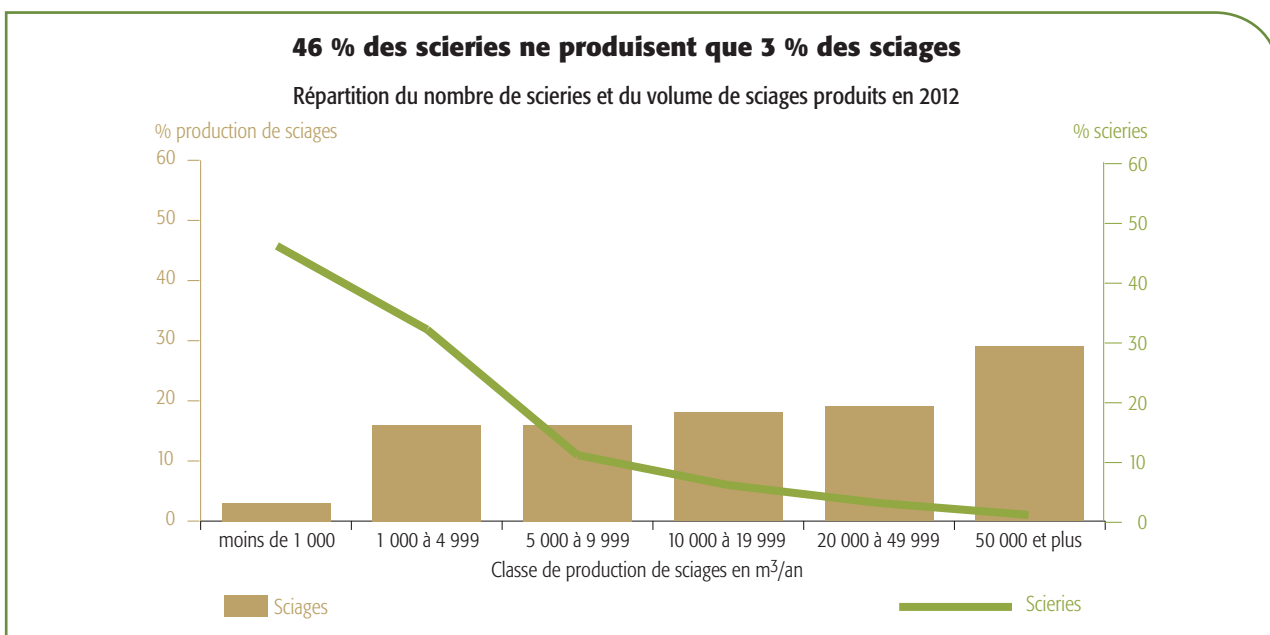
sciages provenant de 81 entreprises, soit 5 %. Dans le même temps, 781 scieries (46 % des scieries) produisent moins de 1 000 m³, contribuant à 3 % du volume total.

**Michelle Le Turdu
Guilhemine Astrié**

SSP - Bureau des statistiques structurelles, environnementales et forestières



Source : Agreste – Enquête annuelle de branche exploitation forestière



Source : Agreste – Enquête annuelle de branche sciage, rabotage, ponçage et imprégnation du bois

Sources et définitions

Branche

Ensemble des « fractions d'entreprise » correspondant à une même activité définie par la nomenclature d'activités française (Naf). Une même entreprise relève d'autant de branches qu'elle exerce d'activités.

Exploitant forestier

Entreprises¹ ou propriétaires forestiers qui exercent une activité d'exploitation forestière à titre principal ou secondaire. Les unités qui constituent le champ de l'enquête sont celles qui réunissent les trois conditions suivantes :

- 1 - sont propriétaires des coupes, soit parce qu'elles les ont achetées sur pied, soit parce qu'elles sont issues de leurs propriétés ;
- 2 - assurent l'abattage, le façonnage, le débardage, le tri par catégorie de bois et généralement le transport du bois chez l'utilisateur soit à l'aide de salariés, soit à l'aide de sous-traitants (ces derniers sont appelés entrepreneurs de travaux forestiers au sens du 1° de l'article L.722-3 du Code Rural) ;
- 3 - approvisionnent directement en bois une unité industrielle de première transformation (cas fréquent de l'exploitant forestier scieur) ou, si ce n'est pas le cas, vendent ou revendent le bois, directement ou par l'intermédiaire d'un courtier ou d'un négociant, à un utilisateur industriel de première transformation (sciage, déroulage, tranchage, usine de trituration, etc.) ou à un particulier (bois de chauffage).

Récolte commercialisée

Volume de bois récolté et vendu par des exploitants forestiers, il ne comprend pas le volume prélevé pour l'autoconsommation, constitué essentiellement de bois de chauffage et estimé à plus de 26 millions de mètres cubes en 2012.

Produits connexes de scierie

Produits (chutes, plaquettes, sciures, écorces) issus des activités de sciages, quantités vendues, auto-consommées, détruites ou cédées gratuitement dans l'année enquêtée même si elles ont été produites lors d'un précédent exercice.

Certification forestière

Certification que les produits commercialisés par les propriétaires forestiers, industriels du bois et négociants proviennent de forêts gérées durablement. Cette gestion durable correspond selon la déclaration d'Helsinki à « une gestion et utilisation des forêts d'une manière et à une intensité telles qu'elles maintiennent leur biodiversité, leur productivité, leur capacité de régénération, leur vitalité et leur potentiel à satisfaire, maintenant et dans le futur, les fonctions écologiques, économiques et sociales pertinentes, aux niveaux local, national et global, et sans causer de dommages à d'autres écosystèmes ».

1. pour l'Office National des Forêts qui gère les forêts publiques une entreprise correspond à une agence départementale ou inter départementale.

Sources statistiques

L'enquête de branche exploitation forestière, réalisée auprès des exploitants forestiers, vise à connaître la récolte de bois répartie selon les essences, feuillus ou conifères, et son utilisation : bois d'œuvre, bois d'industrie, bois énergie.

L'enquête de branche sciage, rabotage, ponçage et imprégnation du bois réalisée auprès des producteurs de sciage, merrains, bois sous rail, lames de bois pour parquets et terrasses, moulures, baguettes,

panneaux pour parquets, fibre de bois, laine de bois, farine de bois, bois injectés ou imprégnés et produits connexes de toutes ces activités, vise à déterminer le volume de sciages produits en France par essence et par choix et la quantité de produits connexes par type d'utilisation : trituration, énergie, autres. Elle permet aussi de connaître la production commercialisée en volume et en valeur.

Le champ de ces deux enquêtes est la France métropolitaine.

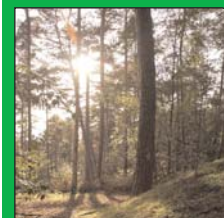
Pour en savoir plus...

www.agreste.agriculture.gouv.fr

le site Internet où l'on peut :

- ✓ consulter les résultats détaillés de ces enquêtes
- ✓ exporter les données sous forme tableur
- ✓ feuilleter et télécharger « **GraphAgri forêt bois 2013** » le portrait détaillé de la forêt française et des industries du bois fruit de la collaboration d'une vingtaine d'experts de différents ministères et organismes professionnels.

Agreste GraphAgri 2013



La forêt
et les industries
du bois

Agreste : la statistique agricole

Secrétariat général - SERVICE DE LA STATISTIQUE ET DE LA PROSPECTIVE

12, rue Henri Rol-Tanguy, TSA 70007
93555 Montreuil-sous-bois Cedex
Tél. : 01 49 55 85 85 - Fax : 01 49 55 85 03

Directrice de la publication : Béatrice Sédillot
Composition : Brigitte Poullette
Impression : SSP Toulouse

Dépôt légal : à parution
ISSN : 1760-7132 ■ Prix : 2,50 €
© Agreste 2014



MINISTÈRE
DE L'AGRICULTURE
DE L'AGROALIMENTAIRE
ET DE LA FORÊT