



février 2020 - n° 2020 - 021

**Infos rapides**

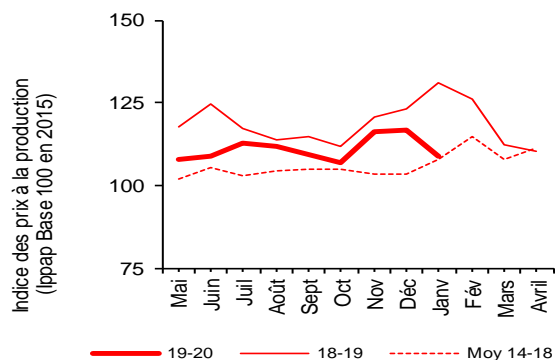
### Chicorée - N° 3/4

## Chicorée d'hiver : des récoltes en forte baisse sous l'effet de la météo et d'un repli des surfaces

**L**es estimations au 1<sup>er</sup> février 2020 des superficies nationales de chicorée d'hiver sont de 940 ha pour la campagne 2019-2020 qui s'étend d'octobre 2019 à avril 2020, soit un recul de 2 % par rapport à la campagne 2018-2019. La production de chicorée d'hiver serait de 39,1 millions de têtes, en repli de 14 % sur un an et de 17 % par rapport à la moyenne des cinq dernières campagnes. Ce recul touche aussi bien la variété scarole que la frisée, dont les surfaces sont pourtant en hausse, sous l'effet des conditions météo défavorables des mois passés. Les intempéries automnales limitant un peu plus l'offre et une demande à l'exportation plus forte soutiennent les prix, qui se situent jusqu'en décembre à des niveaux proches de 2018 et très supérieurs à la moyenne quinquennale 2014-2018. En janvier 2020, les prix se replient de 17 % par rapport à la campagne précédente, en lien avec une demande modeste, mais sont stables par rapport à la moyenne quinquennale.

#### Prix de la chicorée à la production

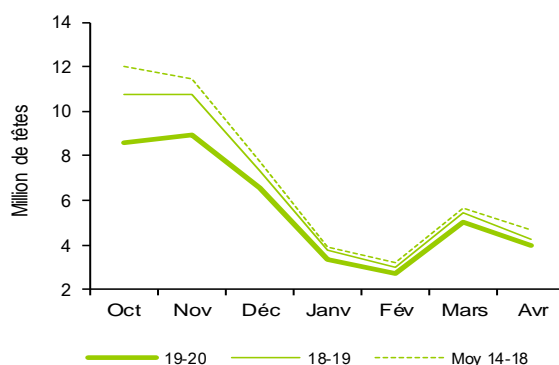
Des prix au-dessus de ceux de la moyenne 2014-2018 pour la campagne 2019-2020



Source : Agreste - Insee

#### Production nationale de chicorée d'hiver

Repli des récoltes pour la campagne hivernale 2019-2020 par rapport à la campagne précédente



Source : Agreste



Les prévisions de production de chicorées sont estimées à partir d'échantillons régionaux d'observations quantitatives et qualitatives, provenant de sources multiples. Elles sont publiées en se fondant sur l'hypothèse que le reste de la saison ne connaîtra pas d'événements particuliers susceptibles d'affecter la récolte finale. Les dernières prévisions ont été arrêtées au 1<sup>er</sup> février, sur la base de données transmises fin janvier.

## Production et surface

### Les faits marquants

### Une production de chicorée d'hiver 2019-2020 en net recul par rapport à la campagne précédente et à la moyenne 2014-2018

Les estimations, au 1<sup>er</sup> février 2020, des **superficies nationales en chicorée d'hiver** de la **campagne 2019-2020 (942 ha)**, seraient en repli de 2 % sur un an. Cette baisse concerne uniquement la variété scarole (-12 %) alors que la frisée progresse de 10 % sur un an. Le bassin **Centre-Ouest** afficherait la baisse la plus importante (-16 %) en raison de la diversification des cultures, notamment au profit de la salade à couper ou encore la mâche et les jeunes pousses de divers végétaux.

La **production de chicorée d'hiver est estimée à 39,1 millions de têtes**, soit un recul de 14 % sur un an et de 17 % par rapport à la moyenne 2014-2018. Les récoltes d'hiver représentent 54 % du total de la production de chicorée. La **campagne d'hiver 2019-2020** de la chicorée a essentiellement lieu dans le

bassin Sud-Est. La chicorée frisée apparaît la plus touchée avec un recul de la production de 10 % alors que les surfaces sont en hausse de 10 %. Le recul de la scarole résulte uniquement de la baisse des surfaces.

Les intempéries de l'automne affectent le développement des cultures par ailleurs précédemment perturbé par la sécheresse et compliquent les travaux de récolte. Les récoltes mensuelles sont estimées en retrait par rapport à la campagne précédente sur l'intégralité de la campagne hivernale, et plus particulièrement sur les mois d'octobre et novembre

### Les indicateurs

### Des récoltes de chicorée d'hiver en forte baisse sous l'effet de la météo (pour la chicorée frisée) et des surfaces (scarole)

#### Surface et production de chicorée d'hiver

Campagne de production (mai 2019 à avril 2020)\*

Unités : surface : ha production : 1000 têtes

Estimations au 01-Fév-2020		Nord	Ouest	Centre - Ouest	Sud - Est	Autres bassins	Total hiver 19-20	Evol 1 an	Evol Moy 5 ans	Total été 2019	Total campagne	Evol 1 an	Evol Moy 5 ans
<b>Surface</b>	<b>Frisée</b>	33	37	36	434	56	<b>596</b>	10%	//	416	<b>1 012</b>	2%	2%
	<b>Scarole</b>	0	28	51	221	46	<b>346</b>	-18%	//	350	<b>696</b>	-12%	-19%
	<b>Total chicorée</b>	<b>33</b>	<b>65</b>	<b>87</b>	<b>655</b>	<b>102</b>	<b>942</b>	<b>-2%</b>	<b>//</b>	<b>766</b>	<b>1 708</b>	<b>-5%</b>	<b>-8%</b>
<b>Production</b>	<b>Frisée</b>	210	507	373	22 241	1 126	<b>24 457</b>	-10%	<b>-9%</b>	18 562	<b>43 019</b>	-8%	-14%
	<b>Scarole</b>	0	280	548	12 856	987	<b>14 671</b>	-19%	<b>-28%</b>	14 223	<b>28 894</b>	-14%	-29%
	<b>Total chicorée</b>	<b>210</b>	<b>787</b>	<b>921</b>	<b>35 097</b>	<b>2 113</b>	<b>39 128</b>	<b>-14%</b>	<b>-17%</b>	<b>32 785</b>	<b>71 913</b>	<b>-11%</b>	<b>-20%</b>

\* plantations (ou récolte) d'été de mai à septembre, hiver d'octobre à avril

Source : Agreste

### Mises en perspective

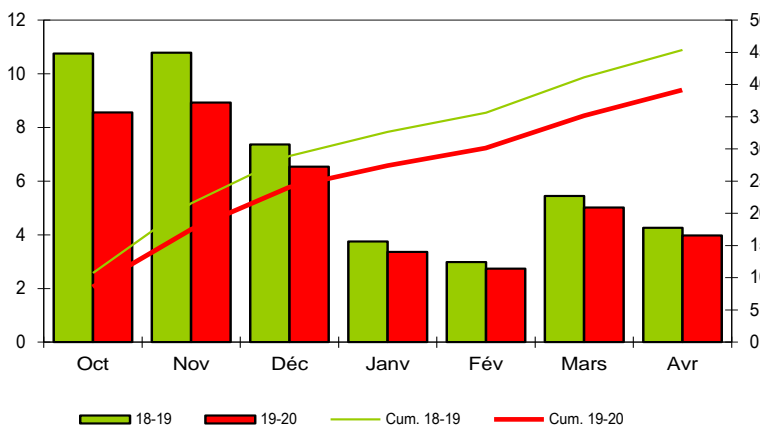
### Recul des récoltes mensuelles de chicorée sur la campagne hivernale 2019-2020

#### Calendrier national de production de chicorée d'hiver

Production et cumul campagnes d'hiver 2018-2019 et 2019-2020

Etabli au 01-Fév-2020

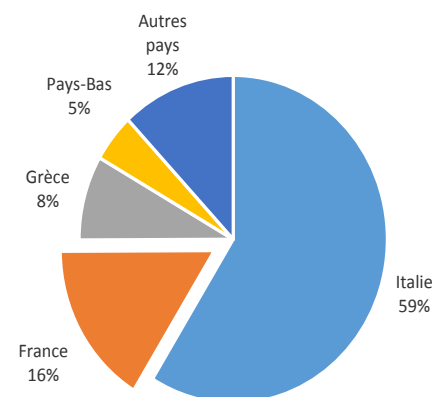
unité : million de têtes



Source : Agreste

#### Production européenne de chicorée en 2013

Total : 359 (1000 tonnes)



Source : Eurostat et estimations SSP

## Commercialisation

### Les faits marquants

**Un marché de la chicorée ferme, avec des prix supérieurs à ceux de la moyenne 2014-2018, sous l'effet d'une offre en baisse**

Les prix de la **campagne d'été** 2019-2020 sont fermes par rapport à la moyenne 2014-2018 sans cependant atteindre les niveaux la campagne précédente, la consommation étant peu stimulée. Les pertes engendrées par la canicule contribuent à réguler l'offre, stabilisant les prix. En août et en septembre, la demande est atone avec le retour des précipitations alors que l'offre, par ailleurs affectée par la sécheresse des mois passés, se trouve quelque peu réduite ; en conséquence, les cours continuent de stagner.

La **campagne d'hiver** 2019-2020 débute avec des volumes disponibles nettement amoindris, faisant grimper les prix, soutenus en outre par le marché à l'export, au-dessus de la moyenne quinquennale. Le traditionnel

creux de production a lieu en ce début d'année 2020, en équilibre avec une demande modeste. En janvier 2020, les prix sont quasiment stables par rapport à la moyenne sur cinq ans (+ 1 %) mais reculent de 17 % par rapport à ceux de la campagne précédente.

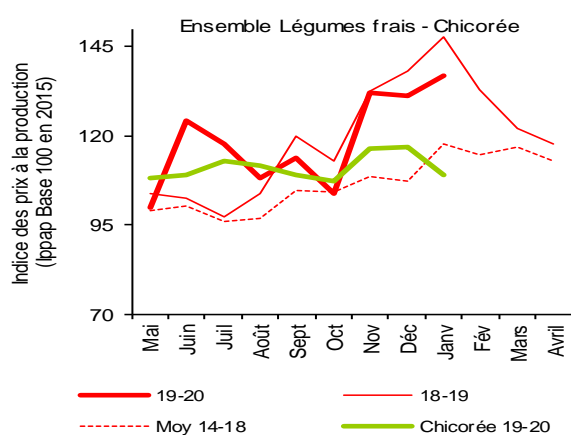
Sur la période d'octobre à décembre 2019, les importations de chicorées (4 000 tonnes) ont diminué de 47 % sur un an et les exportations (2 160 tonnes) progressent de 11 %, ayant pour effet la contraction du déficit des échanges de près de 67 %.

Sur 2019, les importations provenaient à 77 % d'Espagne et les exportations étaient en majorité à destination du Royaume-Uni (31 %) et de l'Allemagne (17 %).

### Les indicateurs

**Fort contraste entre les prix de la chicorée et ceux de l'ensemble des légumes frais pour la campagne 2019-2020**

#### Prix agricoles à la production

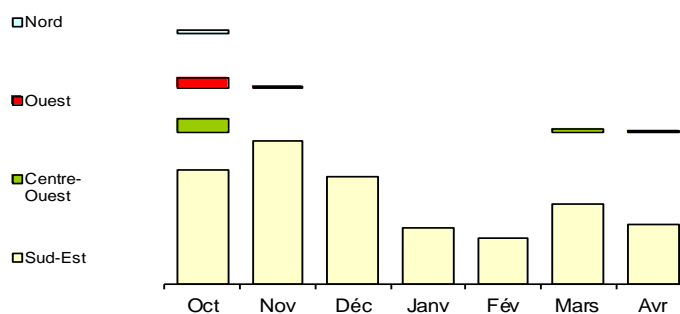


Source : Agreste - Insee

#### Calendriers régionaux de production de chicorée d'hiver

Production de la campagne d'hiver 2019-2020

Etabli au 01-Fév-2020 unité : million de têtes



Nord	0	0	0	0	0	0	0
Ouest	1	0	0	0	0	0	0
Centre-Ouest	1	0	0	0	0	0	0
Sud-Est	7	8	6	3	3	5	3

Source : Agreste

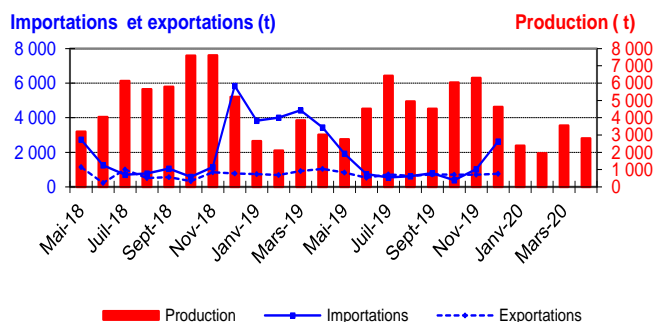
### Mise en perspective

**Net repli des importations de chicorée pour la campagne 2019-2020**

#### Production et commerce extérieur de chicorée

Etabli au 01-Fév-2020

Campagnes 2018-19 et 2019-20



Source : Douanes et estimations SSP

#### Commerce extérieur de la France en 2019

Situation au 01-Fév-2020	Chicorée (tonnes)		
	Importations	Exportations	Solde
Monde	24 325	8 961	-15 363
U.E.	23 146	6 609	-16 537
Pays-Tiers	1 178	2 352	1 174
Espagne	19 112	337	-18 775
Italie	1 909	422	-1 488
Maroc	1 085	ND	-1 085
Portugal	0	ND	0
Belgique-Lux.	1 502	771	-730
Allemagne	235	1 546	1 311
Royaume-Uni	22	2 817	2 795

Source : Douanes

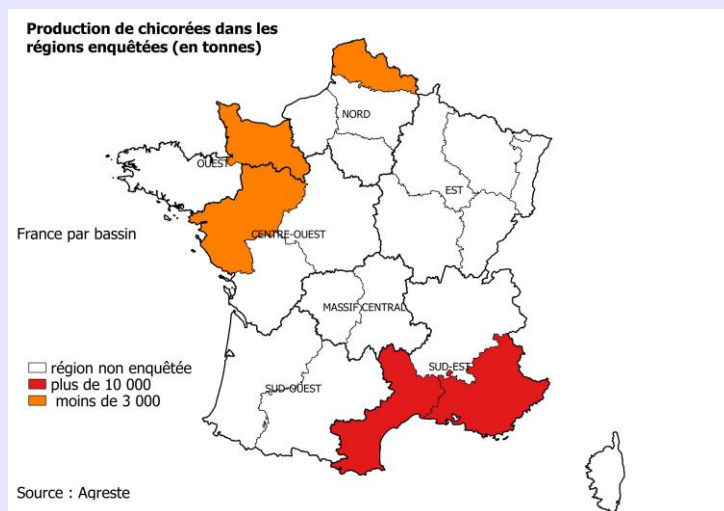
## Méthodologie

Les données de conjoncture légumière (surfaces, productions et calendriers) sont fournies selon le découpage par bassins de production représenté sur la carte ci-dessous. Les régions non enquêtées au sein d'un bassin sont estimées en appliquant aux données de la Statistique Agricole Annuelle (SAA) l'évolution moyenne des régions enquêtées du bassin. Quand un bassin n'est pas enquêté, l'estimation est fournie par les données de la SAA corrigées par l'évolution moyenne des bassins enquêtés. Le niveau d'observation reste l'ancienne région (nomenclature en 22 régions) car le découpage retenu pour les bassins s'appuie sur des critères climatiques. La Bretagne n'est plus enquêtée à partir de la campagne 2018-2019.

L'enquête de conjoncture "**Chicorée**" porte sur 5 régions réparties dans 4 bassins de production :

- **NORD** : La région Nord-Pas-de-Calais représente 3 % de la production nationale ;
- **OUEST** : La région Basse-Normandie représente 4 % de la production nationale ;
- **CENTRE-OUEST** : La région Pays de la Loire représente 4 % de la production nationale ;
- **SUD-EST** : Les régions Provence-Alpes Côte d'Azur et Languedoc-Roussillon représentent 55 % de la production nationale.

L'ensemble de ces régions représente en 2018, 65 % de la production française de chicorée.



Composition des bassins de production	
Bassin	Région
Centre-Ouest	Centre, Pays-de-la-Loire, Poitou-Charentes
Est	Alsace, Bourgogne, Champagne-Ardenne, Franche-Comté, Lorraine
Massif-Central	Auvergne, Limousin
Nord	Haute-Normandie, Ile-de-France, Nord-Pas-de-Calais, Picardie
Ouest	Basse-Normandie, Bretagne
Sud-Est	Corse, Languedoc-Roussillon, Provence-Alpes-Côte d'Azur, Rhône-Alpes
Sud-Ouest	Aquitaine, Midi-Pyrénées

**Calendrier de publication des infos rapides - Chicorée :**  
février - avril - juillet - octobre

## Pour en savoir plus

Toutes les séries conjoncturelles publiées pour le thème de cette Infos Rapides sont présentes dans l'espace « Données en ligne » du site Internet de la statistique agricole :

[www.agreste.agriculture.gouv.fr](http://www.agreste.agriculture.gouv.fr)



## Agreste : la statistique agricole

Ministère de l'Agriculture et de l'Alimentation  
Secrétariat Général  
**SERVICE DE LA STATISTIQUE ET DE LA PROSPECTIVE**  
3 rue Barbet de Jouy - 75349 Paris 07 SP  
Site Internet : [www.agreste.agriculture.gouv.fr](http://www.agreste.agriculture.gouv.fr)

Directrice de la publication : Béatrice Sédillot  
Rédacteur : Morgane Le Fustec  
Composition : SSP  
Dépôt légal : à parution

© Agreste 2020

**Cette publication est disponible à parution sur le site Internet de la statistique agricole**  
<http://www.agreste.agriculture.gouv.fr> (dans la rubrique Conjoncture)