

# Agreste Conjoncture

## Fruits



mai 2017 - n° 2017 - 061

**Infos rapides**

### Pêche - 1/5

## Production 2017 prévue légèrement supérieure à celle de 2016

**A**u 1<sup>er</sup> mai 2017, la production de pêches augmenterait de 2 %, comparée à celle de 2016, se situant 7 % au-dessous de la moyenne quinquennale. Le gel d'avril semble avoir occasionné des dégâts parfois sévères, mais localisés. L'impact définitif des dégâts sur la production ne sera connu qu'après l'éclaircissage, ce dernier s'annonçant important.

### Sommaire

<b>Production et surface</b>	page 2
Production 2017 prévue légèrement supérieure à celle de 2016	
<b>Commercialisation</b>	page 3
En 2016, l'indice de chiffre d'affaires national est stable	
<b>Sources et définitions</b>	page 4
<b>Pour en savoir plus</b>	page 4

## Production et surface

### Les faits marquants

### Production 2017 prévue légèrement supérieure à celle de 2016

Au 1<sup>er</sup> mai 2017, la production annuelle de pêches, nectarines, brugnons et pavies est estimée à 211 600 tonnes. Ce niveau de production serait légèrement supérieur de 2 % à celui de l'an dernier, mais inférieur de 7 % à la moyenne 2012-2016, compte-tenu de la baisse des surfaces.

En **Languedoc et Roussillon**, la floraison et la nouaison ont été intenses. Il est relevé une avance de la végétation de 15 jours par rapport à 2016. L'état sanitaire est préservé dans tous les secteurs. Le gel d'avril a occasionné des dégâts ponctuels qui ne devraient pas impacter de manière significative la production. Les surfaces des vergers continuent leur déclin, en raison de la poursuite des arrachages. En **PACA**, la végétation possède une avance sur un an d'une dizaine de jours. La charge des arbres, élevée,

fait suite à une floraison abondante. Le gel a occasionné des dégâts localisés, mais les rendements devraient être supérieurs de 3 % à ceux de 2015. La production est estimée en légère hausse sur un an (+ 1 %) . Malgré un renouvellement du verger, la sharka contribue à la baisse de la surface en production (- 2 %). Dans la **Vallée du Rhône**, le potentiel de récolte s'annonce supérieur à celui de l'année dernière. L'hiver rigoureux a permis de bien couvrir les besoins en froid des arbres. La floraison et la charge des arbres sont abondantes. Un épisode de gel a cependant touché de manière très hétérogène les départements de la Drôme et de l'Ardèche. Les éventuelles pertes ne seront connues qu'après l'éclaircissage qui se présentait important avant ce gel. La végétation présente une dizaine de jours d'avance.

### Les indicateurs

### Hausse prévue de la production sur un an

#### Surface et production de pêches (y c. nectarines et brugnons)

Unités : surface : 1000 ha    production : 1000 t

Estimations au 01-Mai-2017		Occitanie	Prov.-Alpes-Côte d'Azur	Auvergne-Rhône Alpes	France
<b>Surface</b>	<b>Total surfaces</b>	<b>4,8</b>	<b>2,1</b>	<b>1,5</b>	<b>9,2</b>
	<i>Evol 1 an *</i>	-2%	-2%	0%	-2%
	<i>Evol 5 ans **</i>	-8%	-7%	-19%	-10%
<b>Production</b>	Dont nectarine, brugnon	47,3	32,0	12,6	<b>96,2</b>
	Dont pêche	49,4	32,3	21,2	<b>110,4</b>
	<b>Total production</b>	<b>100,2</b>	<b>65,7</b>	<b>33,8</b>	<b>211,6</b>
	<i>Evol 1 an *</i>	1%	1%	6%	2%
	<i>Evol 5 ans **</i>	-8%	1%	-17%	-7%

Source : Agreste \* année précédente (statistique agricole annuelle) \*\* moyenne 2012 à 2016 (statistique agricole annuelle)

### Mise en perspective

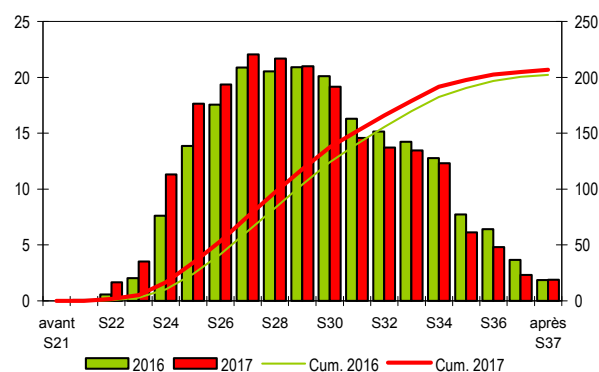
### Calendrier de production prévu en avance par rapport à 2016

#### Calendrier national de production de pêches

Production et cumul campagnes 2016 et 2017

Etabli au 01-Mai-2017

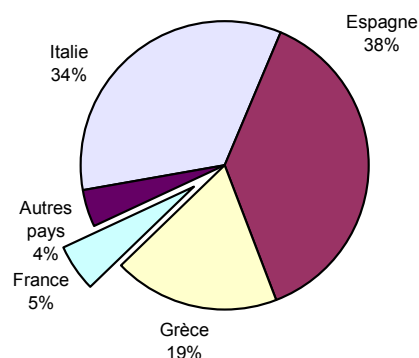
unité : 1000 t



Source : Agreste

#### Production européenne de pêches en 2015

Total : 4 200 (1000 tonnes)



Source : Eurostat / SSP

# Commercialisation

## Les faits marquants

## En 2016, l'indice de chiffre d'affaires national est stable

La campagne de commercialisation 2017 des pêches et nectarines françaises n'a pas encore débuté.

En 2016, le chiffre d'affaires national est resté stable sur un an. La production de pêches (206 000 t) a une nouvelle fois reculé (- 5% par rapport à 2015), essentiellement en raison des épisodes de grêle en Vallée du Rhône (dont la production a chuté de 20% sur un an) et d'une baisse des surfaces au niveau national (- 4% sur un an).

Dans l'Union européenne, la production s'est également repliée sur un an (- 6%), notamment en Espagne et en Italie à la suite de conditions climatiques défavorables.

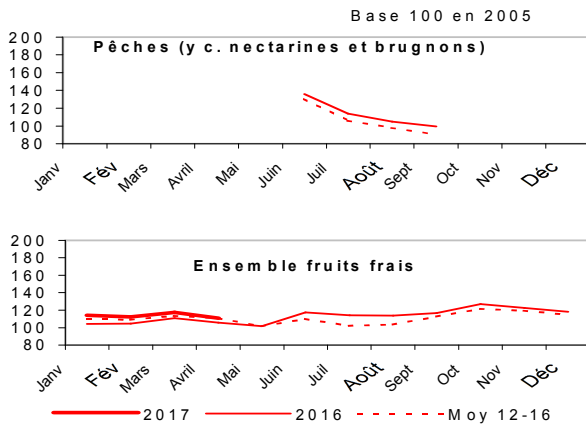
Conséquence principale de ce repli de la production, les cours ont été soutenus sur la campagne (+ 5% sur un an).

Après un début de campagne peu actif en juin, induit par des conditions climatiques fraîches, défavorables à la consommation du fruit, le marché s'est animé à partir de juillet, porté par un climat plus chaud. Les cours sont restés soutenus malgré des volumes à l'importation se situant 20% au dessus de la moyenne des cinq dernières années. Ces importations proviennent essentiellement de l'Espagne. Les prix à l'importation ont été supérieurs de 7% à la moyenne 2011-2015. Quant aux exportations, elles reculent sur un an de 12%, notamment vers l'Allemagne.

## Les indicateurs

## Cours en 2016 au-dessus de la moyenne quinquennale, suite à une offre réduite

### Indice des Prix Agricoles à la Production



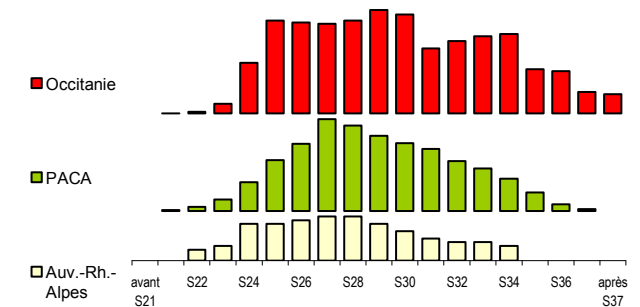
Source : Agreste - INSEE

### Calendriers régionaux de production de pêches

Production de la campagne 2017

Etabli au 01-Mai-2017

unité : 1000 t



Occitan.	0	0	0	1	5	9	8	8	9	9	9	6	7	7	7	4	4	2	2
PACA	0	0	0	1	3	5	6	8	8	7	6	6	5	4	3	2	1	0	0
Au.Rh.Al	0	0	1	1	3	3	4	4	4	3	3	2	2	2	1	0	0	0	0

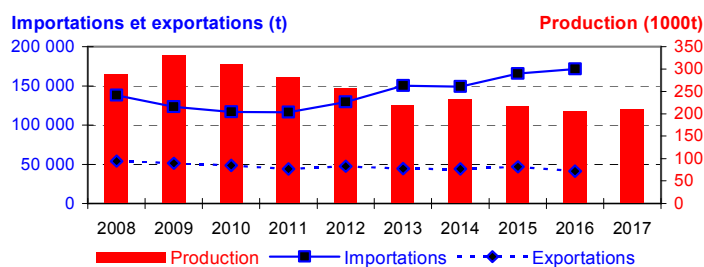
Source : Agreste

## Mise en perspective

## En 2016, les importations continuent leur progression

### Production et commerce extérieur de pêches (France)

Etabli au 01-Mai-2017



Source : Douanes et estimation / SSP

### Commerce extérieur de la France en 2016

Situation au 01-Mai-2017	Pêche (y c. nectarine brugnon) (tonne)		
	Importations	Exportations	Solde
Monde	171 183	41 276	-129 907
U.E. à 28	161 188	31 228	-129 960
Pays-Tiers	9 995	10 047	52
Espagne	152 319	4 851	-147 468
Italie	4 430	5 446	1 016
Allemagne	3 854	8 155	4 302
Belgique - Lux.	156	10 543	10 387
Royaume-Uni	11	1 315	1 303

Source : Douanes

## Méthodologie

Les données de conjoncture fruitière (surfaces, productions, calendriers) sont fournies selon le découpage par région. Les données régionales peuvent être obtenues par extrapolation de données départementales (à partir des données de Statistique Agricole Annuelle (SAA) de l'année précédente), ou à partir d'échantillons régionaux, selon la localisation des vergers et les spécifications régionales. Les chiffres de la SAA peuvent évoluer en fonction de la version de celle-ci, ce qui peut induire des changements dans les niveaux de la prévision.

L'enquête de conjoncture « **pêche** » porte sur 3 régions :

- **OCCITANNIE**: 48 % de la production nationale en 2016, localisée pour l'essentiel en Roussillon et Gard ;
- **PROVENCE-ALPES-CÔTE-D'AZUR** : 31 % de la production nationale en 2016 ;
- **AUVERGNE-RHONE-ALPES** : 15 % de la production nationale en 2016, localisée pour l'essentiel en Vallée du Rhône.

L'ensemble des régions suivies en conjoncture représentait 94 % de la production nationale en 2016.

L'évolution des cours ou des prix de la pêche et de la nectarine, toutes variétés confondues, est mesurée par l'Indice des Prix des Produits Agricoles à la Production (IPPAP).

Les prévisions de production de pêche et nectarine sont estimées à partir d'échantillons régionaux d'observations quantitatives et qualitatives, provenant de sources multiples. Elles sont publiées en se fondant sur l'hypothèse que le reste de la saison ne connaîtra pas d'événements particuliers susceptibles d'affecter la récolte finale. Les dernières prévisions ont été arrêtées au premier mai, sur la base de données transmises fin avril.

### Calendrier de publication des infos rapides – Pêche :

Mai - juin- juillet- août – septembre

## Pour en savoir plus

Toutes les séries conjoncturelles publiées pour le thème de cette Infos Rapides sont présentes dans l'espace « Données en ligne » du site Internet de la statistique agricole :

[www.agreste.agriculture.gouv.fr](http://www.agreste.agriculture.gouv.fr)

Les séries de prix peuvent être consultées sur le site Internet du RNM (Réseau des Nouvelles des Marchés) :

<http://www.snm.franceagrimer.fr>



## Agreste : la statistique agricole

Ministère de l'Agriculture, de l'Agroalimentaire et de la Forêt  
Secrétariat Général

**SERVICE DE LA STATISTIQUE ET DE LA PROSPECTIVE**

3 rue Barbet de Jouy - 75349 Paris 07 SP  
Site Internet : [www.agreste.agriculture.gouv.fr](http://www.agreste.agriculture.gouv.fr)

Directrice de la publication : Béatrice Sédillot

Rédacteur : Laurent Bernadette  
Véronique Bouchard-Aerts

Composition : SSP  
Dépôt légal : à parution

© Agreste 2017

Cette publication est disponible à parution sur le site Internet de la statistique agricole

<http://www.agreste.agriculture.gouv.fr> (dans la rubrique Conjoncture)