



Récolte de bois et production de sciages en 2017

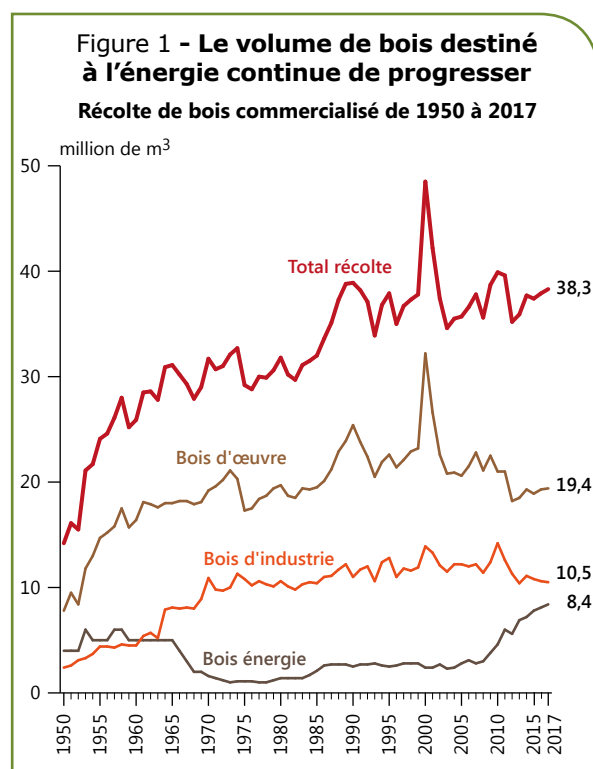
Hausse de la commercialisation de grumes et du bois énergie

La récolte de bois commercialisé progresse de 1,7 % en 2017 et s'établit à 38,3 millions de m³, niveau le plus haut observé hors épisode de tempête. Elle augmente de 4,1 % pour le bois énergie, de 1,7 % pour le bois d'œuvre, et continue de diminuer pour le bois de trituration (- 1 %). La production de sciages, merrains et bois sous rails (8,3 millions de m³) progresse de 3,5 % sur un an et retrouve le niveau de 2012.

Avec 19,4 millions de m³ en 2017, la récolte de bois d'œuvre représente un peu plus de la moitié (51 %) de la récolte totale. La récolte progresse globalement sur un an (+ 1,7 %)

mais avec de fortes disparités selon les espèces. La récolte de douglas augmente fortement (+ 15,3 %) mais celle de feuillus se contracte (*figure 1 et tableau 1*).

Les récoltes des années 2009 à 2011 ont été fortement marquées par les tempêtes Klaus dans le Sud-Ouest et Xynthia du Centre-Ouest au Nord-Est. Les produits accidentels résultant ►►



Source: Agreste – Enquête annuelle de branche exploitation forestière

Tableau 1 - La récolte de bois d'œuvre de douglas augmente de 15 % en un an
Récolte de bois commercialisé et évolution
Unité : millier de m³ ronds

	2017	%	Évolution 2017/2016 %	Évolution moyenne annuelle 2012-2016 %
France	38 341	100	+ 1,7	+ 2,0
Bois d'œuvre	19 431	50,7	+ 1,8	+ 1,2
Feuillus	5 304	13,8	- 1,6	+ 2,0
Chêne	2 348	6,1	- 0,2	+ 2,4
Peuplier	1 404	3,7	+ 3,0	+ 4,8
Hêtre	983	2,6	- 5,0	- 1,8
Autres feuillus	569	1,5	- 11,4	+ 1,8
Conifères	14 127	36,8	+ 3,1	+ 0,9
Sapin, épicéa	6 494	16,9	+ 4,4	- 0,4
Pin maritime	3 629	9,5	- 3,4	+ 1,6
Douglas	2 662	6,9	+ 15,3	+ 3,7
Autres conifères	1 342	3,5	- 5,0	+ 0,0
Bois d'industrie	10 542	27,5	- 0,2	- 1,8
Bois de trituration	9 853	25,7	- 1,0	- 1,8
Feuillus	4 257	11,1	- 1,6	- 0,1
Conifères	5 596	14,6	- 0,5	- 2,0
Autres bois d'industrie (poteaux, piquets...)	689	1,8	+ 13,4	- 1,1
Bois énergie	8 368	21,8	+ 4,1	+ 9,3

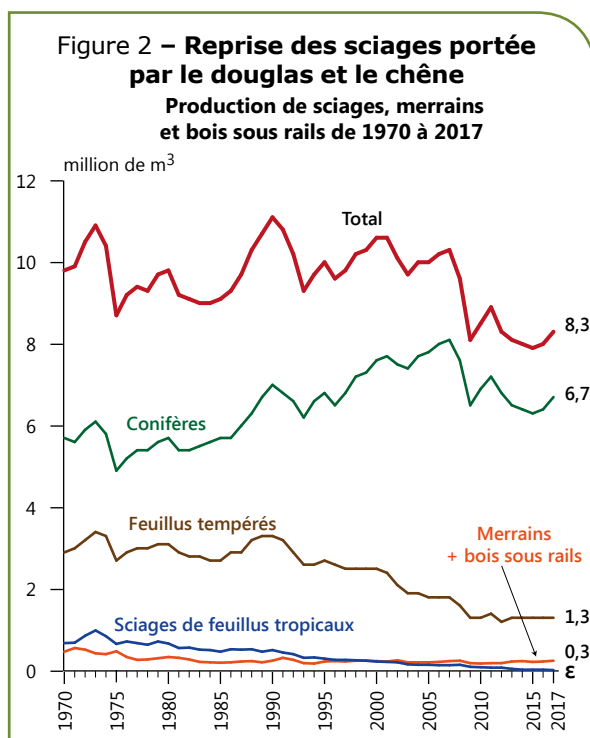
» de ces tempêtes ont représenté 34% de la récolte en 2009, 23 % en 2010 et 10 % en 2011. En 2012, la production redevient comparable à celle de 2008 et le taux de produits accidentel n'est plus que de 2 %.

En 2017, la récolte totale de bois d'œuvre progresse plus rapidement que la croissance annuelle 2012-2016 (+ 1,8 % contre + 1,2 %). Elle est portée par la récolte des conifères qui accélère (+ 3,1 % en 2017 contre + 0,9 % par an entre 2012 et 2016), et plus particulièrement par le douglas qui bondit de + 15,3 %. Les douglasaies ont été massivement plantées à la fin du XX^e siècle et ont aujourd'hui

entre 35 et 45 ans; ceci contribue à la montée en puissance de la récolte de cette essence (*encadré*). La baisse de la récolte de bois d'industrie s'atténue en 2017 (- 0,2 %). À l'inverse, la récolte de bois pour l'énergie continue de croître (+ 4,1 %) mais décélère par rapport à la période 2012-2016 (+ 9,3 % par an). Le bois énergie est constitué principalement de rondins ou bûches (41 %) et de plaquettes forestières (40 %). Malgré la douceur hivernale, la mise en service de grosses centrales de cogénération en 2017, telle que la centrale de Gardanne dans les Bouches du Rhône, explique en partie ces résultats.

La production de sciages de nouveau en hausse

En 2017, la production de sciages, bois sous rails et merrains se redresse (+ 3,5 %) après avoir continûment baissé entre 2012 et 2016 (- 0,9 % par an), et retrouve son niveau de 2012 (8,3 millions de m³). Les sciages de conifères augmentent particulièrement (+ 4 %), profitant de la reprise dans le secteur du bâtiment (*figure 2 et tableau 2*). Les sciages de feuillus tempérés progressent de 1,6 %, soutenus par le chêne (+ 4,5 %) dont l'exportation des sciages augmente de 25 %. La production de merrains croît fortement (+ 39 %).



Source: Agreste - Enquête annuelle de branche sciage, rabotage, ponçage et imprégnation du bois

Tableau 2 - La production de sciages se redresse
Production de sciages, merrains et bois sous rails en 2017 et évolution

unité: millier de m³ sciage

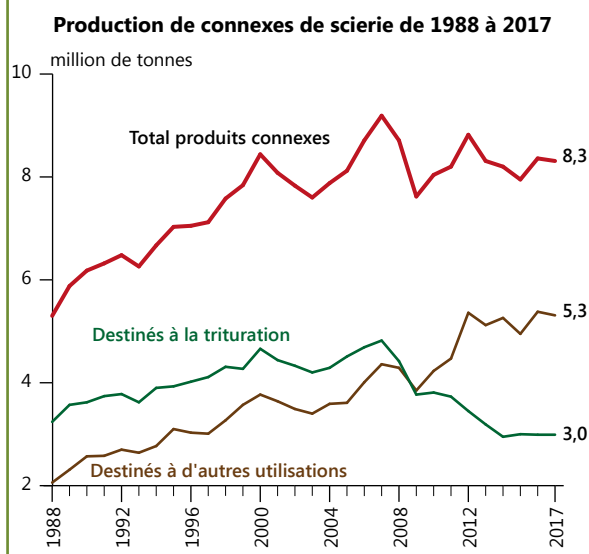
	2017	%	Évolution 2017/2016 %	Évolution moyenne annuelle 2012-2016 %
Sciages, bois sous rails et merrains	8 252	100,0	+ 3,5	- 0,9
Sciages	8 007	97,0	+ 3,4	- 1,0
Essences tempérées	7 987	96,8	+ 3,6	- 0,9
Feuillus	1 333	16,2	+ 1,6	+ 1,4
Chêne	635	7,7	+ 4,5	+ 2,0
Hêtre	362	4,4	- 0,5	+ 3,7
Peuplier	249	3,0	+ 0,2	+ 1,4
Autres feuillus	87	1,1	- 5,8	- 8,4
Conifères	6 654	80,6	+ 4,0	- 1,3
Sapin, épicéa	3 629	44,0	+ 2,1	- 1,2
Douglas	1 117	13,5	+ 17,8	+ 5,3
Pin maritime	1 257	15,2	+ 0,3	- 4,7
Pin sylvestre	396	4,8	- 1,3	- 5,8
Autres conifères	253	3,1	+ 5,5	+ 2,7
Essences tropicales	20	0,2	- 34,9	- 20,0
Bois sous rails et merrains	245	3,0	+ 7,2	+ 5,4
Bois sous rails	138	1,7	- 8,9	+ 3,7
Merrains	107	1,3	+ 38,7	+ 9,3

Le douglas : une essence qui compte de plus en plus

Selon l'IFN (2017), 404 000 ha de douglasaie avec 123 millions (M) de m³ sur pied dégageraient un potentiel de production de 6 M de m³/an sur la base d'une productivité de 15 m³/ha/an. Certains scénarios tendanciels établis par l'IFN tablent sur une stabilité jusqu'en 2025, suivi d'une forte progression pour atteindre 6,8 M de m³ par an sur 2031-2035.

L'augmentation de la production de sciages de douglas s'explique notamment par la hausse des récoltes, sa capacité naturelle à repousser les insectes xylophages et autres champignons et par sa résistance mécanique reconnue par le centre technique du bois et de l'ameublement (CTBA) depuis 1998. À largeur de cerne égale, il présente le meilleur niveau de performance mécanique des résineux. De plus, il dispose de bonnes aptitudes au collage.

Figure 3 - La trituration n'est plus la destination principale des connexes depuis 2009



Source : Agreste - Enquête annuelle de branche sciage, rabotage, ponçage et imprégnation du bois

Tableau 3 - Légère baisse des produits connexes de scierie
Production de connexes de scierie en 2016 et évolution
unité : millier de tonnes

	2017	%	Évolution 2017/2016 %	Évolution moyenne annuelle 2012-2016 %
Produits connexes de scierie	8 316	100,0	- 0,6	- 1,3
Produits destinés à la trituration	3 002	36,1	+ 0,5	- 3,6
Plaquettes commercialisées	2 048	24,6	- 8,2	- 6,4
Feuilles	418	5,0	- 9,1	- 3,1
Conifères	1 630	19,6	- 8,0	- 7,2
Sciures commercialisées	664	8,0	+ 46,3	∕∕
Autres sous-produits commercialisés	280	3,4	- 3,8	∕∕
Produits non commercialisés	10	0,1	- 5,2	+ 75,7
Produits non destinés à la trituration	5 314	63,9	- 1,2	+ 0,1
Sciures commercialisées	1 602	19,3	- 4,6	- 10,2
Écorces commercialisées	842	10,1	- 9,2	- 1,5
Plaquettes commercialisées	1 624	19,5	+ 16,8	+ 8,8
Autres produits commercialisés	593	7,1	- 5,4	+ 4,7
Produits non commercialisés	652	7,8	- 13,5	+ 27,5

La production de sciages de conifères (- 1,3 % par an entre 2012 et 2016) s'inverse et progresse de 4 % en 2017, notamment en raison d'une forte progression de douglas qui bondit de + 18 %.

Les scieries commercialisent directement 86 % de leur production. Le reliquat est utilisé dans l'entreprise pour fabriquer des produits plus élaborés. Les sciages de conifères dominent largement. Ils représentent 81 % des volumes vendus et près de 61 % du montant des facturations.

Les sciages de feuillus tempérés et tropicaux représentent 16 % des volumes commercialisés et génèrent 25 % du total facturé. Enfin, les merrains, qui ne correspondent qu'à 1 % du volume vendu, génèrent 12 % de la facturation.

Les produits connexes de scieries, matière première pour d'autres productions

La production d'un m³ de sciage mobilise près de 2 m³ de bois d'œuvre et génère la coproduction d'environ 1 m³

d'écorces, de sciures, de copeaux et de chutes diverses de bois. En 2017, le volume de produits connexes est stable à 8,3 millions de tonnes, dont 3 millions de tonnes destinées à la trituration et principalement composés de plaquettes (figure 3 et tableau 3). Ces dernières progressent plus fortement en 2017 (+ 17 %) que sur la période 2012-2016 (+ 9 % par an).

Philippe Français-Demay et Nadine Conte

SSP - Bureau des statistiques structurelles, environnementales et forestières

Sources

L'enquête de branche exploitation forestière, réalisée auprès d'entreprises et de propriétaires forestiers qui vendent leurs bois abattus, vise à connaître le volume récolté et vendu dans l'année (hors autoconsommation). L'enquête de branche sciage, rabotage, ponçage et imprégnation du bois est réalisée auprès des producteurs de sciage, merrains, bois sous rails, lames de bois pour parquets, terrasses, lambris et bardage, moulures,

baguettes, panneaux pour parquets, fibre de bois, laine de bois, farine de bois, bois injectés ou imprégnés. Elle vise à déterminer le volume de sciages produits en France et la quantité de produits connexes générés par ces activités.

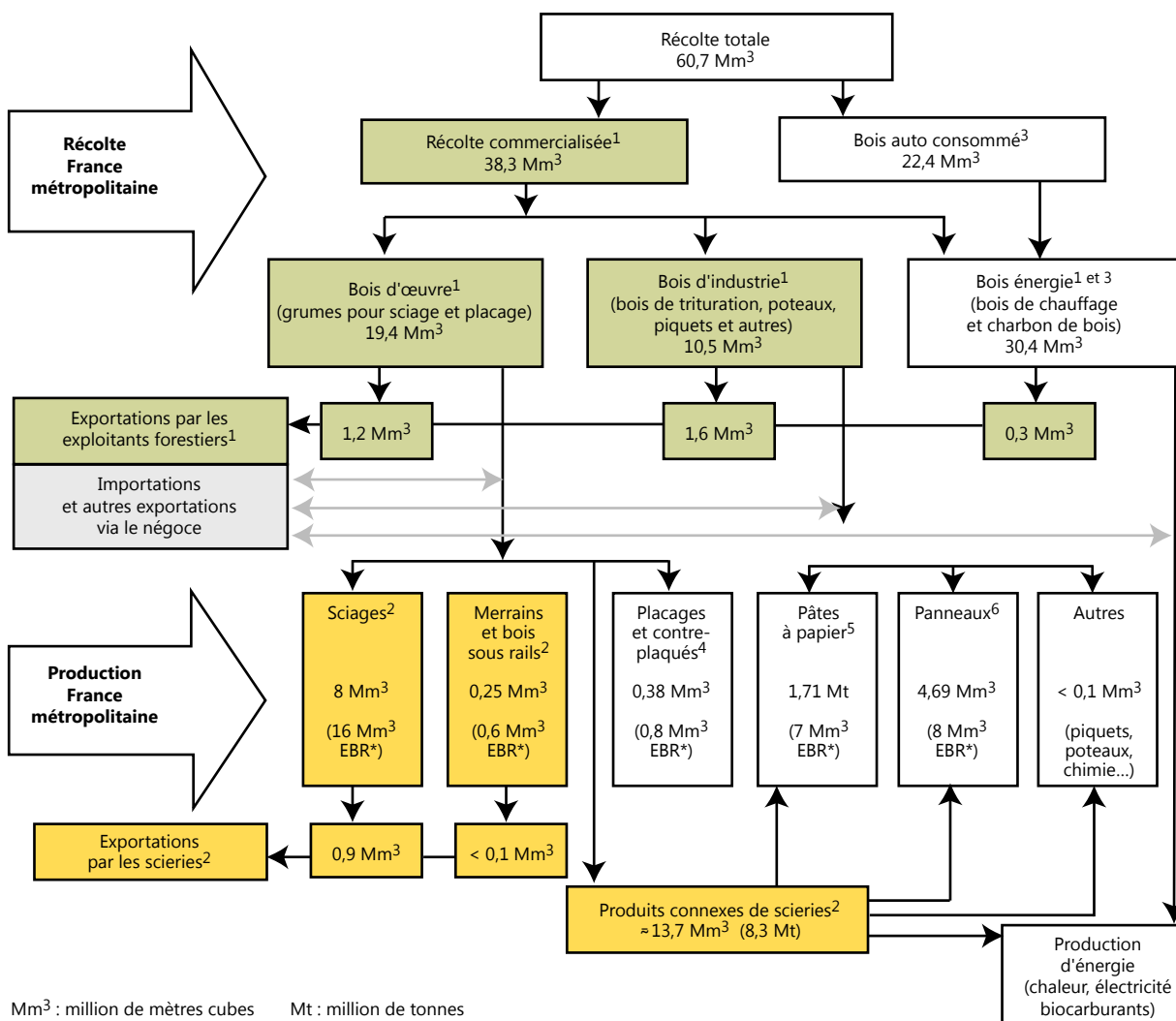
Le champ de ces deux enquêtes est la France métropolitaine.

Révision

Des corrections sur les données « Récolte de bois et production de sciages » ont été apportées sur les années 2013 à 2016. Les données révisées sont disponibles dans

la publication Chiffres et Données n° 249 « Récolte de bois et production de sciages en 2017 ».

Les flux simplifiés de la filière bois en 2017



Mm³ : million de mètres cubes Mt : million de tonnes
 * EBR : équivalents bois ronds, estimation de la quantité de bois ronds nécessaire pour fabriquer le produit final.
 Sources : 1. Agreste - Enquête annuelle de branche exploitation forestière
 2. Agreste - Enquête annuelle de branche sciage, rabotage, ponçage et imprégnation du bois
 3. Mtes - Insee - Maa
 4. Insee - Union des Industries du Panneau Contreplaqué - Fédération Nationale du Bois
 5. Copacel
 6. Insee - Union des Industries des Panneaux de Process

Pour en savoir plus

■ Consultez le site Agreste du SSP : www.agreste.agriculture.gouv.fr

Onolet « Enquêtes »
 Rubrique « Forêt, bois et dérivés »
 Sous rubrique « Récolte de bois et production de sciages »

Données en ligne
 Rubrique « Forêt, exploitations forestières et scieries »
 Sous rubrique « Enquête de branche - Exploitations forestières et scieries »