

Agreste Conjoncture

Coûts de production



Janvier 2017 - n° 2017 - 003

Infos rapides

1/10

En novembre 2016, la baisse du prix d'achat des intrants s'atténue de nouveau sur un an

En novembre 2016, le prix d'achat des moyens de production agricole reste stable par rapport au mois précédent (- 0,1 %). Sur un an, le recul s'atténue pour le quatrième mois consécutif, sous l'effet de la hausse du prix des engrais et amendements et du ralentissement de la baisse du prix des aliments pour animaux.

En novembre 2016, avec le même nombre de jours ouvrables qu'en 2015, la production nationale d'aliments composés pour les animaux de ferme repart à la hausse et affiche +1 % sur un an, sous l'effet d'un rebond des aliments composés à destination des volailles.

En septembre 2016, les livraisons d'azote ont été inférieures à celles de septembre 2015 malgré des prix toujours en repli sur un an. Les livraisons de phosphate et de potasse ont également fortement reculé, tout comme les prix.

Sommaire

Prix d'achat des moyens de production agricole (Ipampa) page 2
 En novembre 2016, le prix des engrais et amendements augmente par rapport à octobre 2016 tandis que celui de l'énergie et des lubrifiants diminue.

Alimentation animale page 3
 En novembre 2016, la production nationale d'aliments composés est en hausse de 1 %

Énergie et engrais page 5
 Sur le début de la campagne 2016/2017, les livraisons d'engrais sont en baisse malgré le recul des prix

Sources et définitions page 7

Pour en savoir plus page 7



Prix d'achat des moyens de production agricole (Ipampa)

Les faits marquants

En novembre 2016, le prix des engrais et amendements augmente par rapport à octobre 2016 tandis que celui de l'énergie et des lubrifiants diminue.

En novembre 2016, le prix d'achat des intrants (mesuré par l'Ipampa pour les biens et services de consommation courante) est resté stable par rapport au mois précédent, après une légère hausse en octobre 2016. Sur un an, le recul du prix s'est atténué (- 3 %) pour le quatrième mois consécutif.

En novembre 2016, le prix de l'énergie et des lubrifiants a diminué de 1,8 % par rapport au mois précédent, sous l'effet de la baisse du prix du fioul domestique. Ce repli contraste avec la hausse de près de 5 % observée entre septembre et octobre 2016. Sur un an, le prix a progressé pour le deuxième mois consécutif (+ 1 %), mais à un rythme moins soutenu qu'en octobre 2016 (+ 2,5 %).

Le prix d'achat des aliments pour animaux a, quant à lui, peu varié malgré la légère hausse du prix des aliments simples (+ 0,7 % par rapport à octobre). Sur un an, le repli du prix des aliments pour animaux a de nouveau ralenti (- 3,6 %).

Pour la première fois depuis avril 2015, le prix des engrais et amendements a augmenté en novembre 2016 (+ 0,8 %), sous l'effet de la hausse du prix des engrais azotés. Sur un an, le recul des prix s'est atténué (- 15,8 %).

En novembre 2016, le prix des intrants est resté relativement stable dans l'ensemble des otex tandis que sur un an, la baisse des prix a ralenti.

Les indicateurs

Recul sur un an des prix de la plupart des biens et services

Indice base 100 en 2010

Biens et services de consommation courante	Pondérations (%)	novembre			Cumul janv-nove 2016 (%)	Evol cumul 16/15 (%)
		2015	2016	gliss. annuel (%)		
Ensemble	100,0	109,9	106,5	-3,0	107,1	-3,5
dont						
Semences	7,4	109,1	106,5	-2,3	107,5	-1,1
Énergie et lubrifiants	13,0	94,2	95,2	1,0	91,1	-8,5
Engrais et amendements	12,0	116,2	97,8	-15,8	104,9	-12,0
Prod. de protection des cultures	10,2	100,9	100,5	-0,4	100,3	-0,3
Aliments des animaux	26,8	116,0	111,9	-3,6	112,5	-4,4
Aliments simples	4,1	112,5	111,0	-1,3	111,2	-3,7
Aliments composés	22,6	116,6	112,0	-4,0	112,6	-4,5

Source : Insee, Agreste

Repli du prix des intrants sur un an dans la plupart des Otex

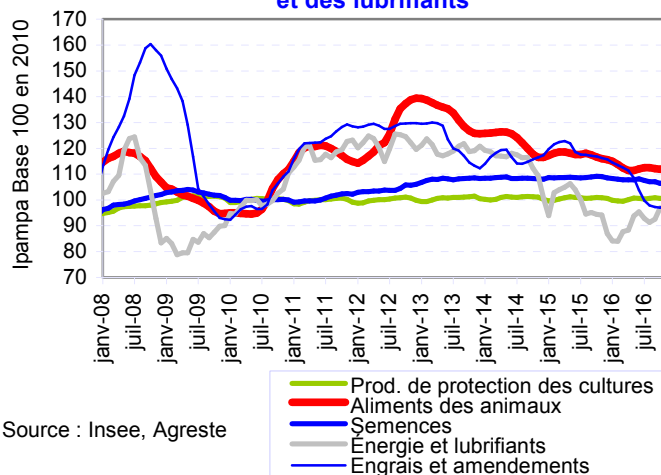
Indice base 100 en 2010

Orientation technico-économique des exploitations agricoles (OTEX)	novembre			Cumul janv-nove 2016 (%)	Evol cumul 16/15 (%)
	2015	2016	gliss. annuel (%)		
Ensemble	109,9	106,5	-3,0	107,1	-3,5
dont					
Grandes cultures	107,3	102,1	-4,8	103,6	-4,4
Horticulture, maraîchage	105,6	102,9	-2,6	103,2	-3,0
Cultures permanentes	104,8	103,2	-1,5	103,4	-1,1
Herbivores	110,1	107,7	-2,2	107,9	-3,1
Hors sol	112,0	107,9	-3,6	108,8	-3,5
Autres	108,9	105,3	-3,3	106,1	-3,6

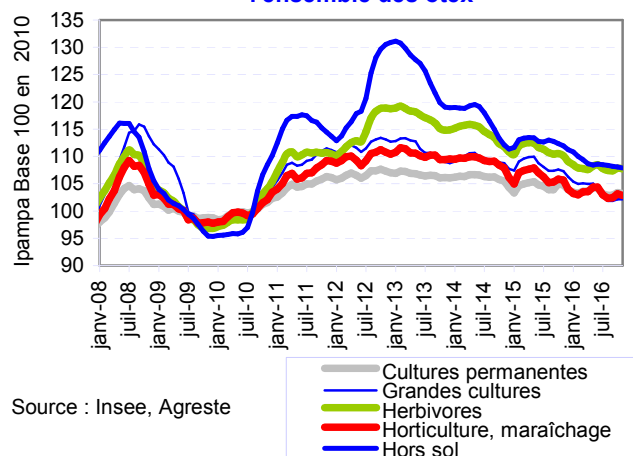
Source : Insee, Agreste

Mises en perspective

En novembre 2016, baisse du prix de l'énergie et des lubrifiants



En novembre 2016, stabilité du prix des intrants par rapport à octobre 2016 dans l'ensemble des otex



Alimentation animale

Les faits marquants

En novembre 2016, la production nationale d'aliments composés est en hausse

En novembre 2016, avec le même nombre de jours ouvrables qu'en 2015, la production nationale d'aliments composés pour les animaux de ferme repart à la hausse et affiche + 1 % sur un an, sous l'effet d'un rebond des aliments composés à destination des volailles. En cumul sur les onze premiers mois de l'année, en revanche, la fabrication industrielle d'aliments composés affiche une baisse de - 4,7 %, imputée à une baisse généralisée dans chaque filière mais plus particulièrement pour les bovins.

En novembre 2016, la production d'aliments composés pour bovins, incluant la production totale de mash, est quasi-stable : + 0,3 % sur un an. La baisse des aliments pour vaches laitières est moins marquée, tandis que les aliments industriels pour autres bovins affichent une vive progression de 8,6 %. L'utilisation du mash dans l'alimentation bovine progresse de 11,9 % par rapport à novembre 2015 permettant ainsi, pour ce mois-ci, d'inverser la tendance baissière de la production industrielle d'aliments bovins.

En novembre 2016, la fabrication industrielle d'aliments porcins est en baisse par rapport au même mois de l'année précédente, tout comme le cumul sur les onze premiers mois de 2016, qui enregistre une baisse de 4,2 % par rapport à la même période de 2015. Pour les porcs à l'engrais, en cumul de janvier à novembre, le volume d'aliments complets a régressé de 4,4 %. Le repli des cours des tourteaux de soja, du maïs et du blé en 2015, favorise un recours plus important aux aliments fabriqués à la ferme.

En novembre 2016, la fabrication d'aliments composés pour volailles repart à la hausse et affiche + 2,3 % sur un an, sous l'effet d'une demande accrue des filières poulets (+ 4 %), pondeuses (+ 3,1 %) et dindes (+ 3,7 %). En cumul depuis le début de l'année, la filière affiche cependant une baisse de 4 %, principalement due à un retrait des exportations de poulet de chair vers les pays tiers et en particulier vers le Moyen-Orient.

En octobre 2016, la demande des professionnels de la nutrition animale s'est largement orientée vers le blé aux dépens du maïs. Par ailleurs, le repli des cours de l'orge en fait une matière première de plus en plus prisée.

Les indicateurs

En cumul de janvier à novembre 2016, la production d'aliments composés a diminué de 4,7 % sur un an.

	Production d'aliments composés (millier de tonnes)						Ipampa (indice base 100 en 2010)					
	novembre			cumul janvier-novembre			novembre			moyenne mensuelle janvier-novembre		
	2015	2016	Evol %	2015	2016	Evol %	2015	2016	Evol %	2015	2016	Evol %
Bovins	397	398	0,3	4 342	3 994	-8,0	120,8	115,8	-4,2	122,4	116,8	-4,5
Ovins Caprins	42	46	9,3	540	551	2,1	116,4	112,4	-3,4	117,7	113,8	-3,3
Porcins	406	399	-1,7	4 521	4 329	-4,2	117,4	110,1	-6,2	118,2	111,9	-5,3
Volailles	702	718	2,3	7 840	7 525	-4,0	112,8	107,5	-4,7	113,0	109,3	-3,3
Lapins	26	27	0,4	311	297	-4,5	122,0	115,8	-5,1	121,7	118,0	-3,0
Allaitement	26	25	-5,6	309	312	0,8	104,5	110,2	5,4	108,9	103,0	-5,4
Animaux de ferme	1 629	1 645	1,0	18 259	17 400	-4,7	116,6	112,0	-4,0	117,9	112,6	-4,5

Source : Agreste d'après Coop de France NA - SNIA, Insee

Note : La production d'aliments composés pour les bovins inclut le mash.

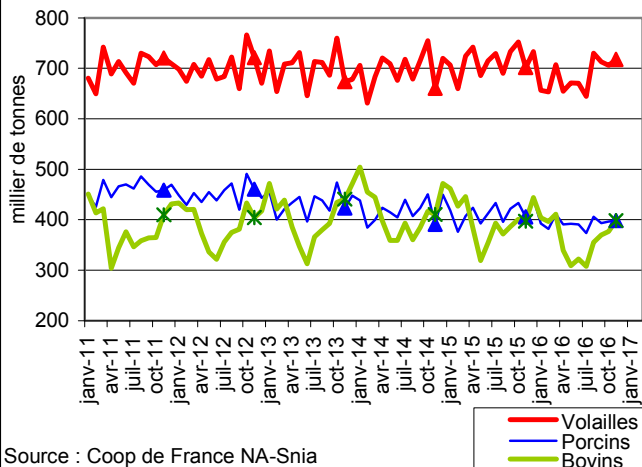
En octobre, les fabricants privilégient toujours les incorporations de blé face à celles de maïs

	Incorporations (millier de tonnes)						cotations (€/t)					
	octobre			cumul janvier-octobre			octobre			moyenne mensuelle janvier-octobre		
	2015	2016	Evol %	2015	2016	Evol %	2015	2016	Evol %	2015	2016	Evol %
Blé	479	468	-2,3	3 693	4 440	20,2	153	147	-3,7	152	136	-10,3
Maïs	239	195	-18,0	3 051	2 043	-33,0	155	159	2,3	142	149	5,0
Orge	89	118	33,4	775	945	21,9	147	121	-17,9	156	125	-19,9
Tourteaux (total)	521	497	-4,6	5 313	5 022	-5,5						
<i>Tourteau de soja</i>	312	272	-12,9	3 176	2 979	-6,2	358	343	-4,2	394	356	-9,6
<i>Tourteau de colza</i>	209	225	7,8	2 137	2 043	-4,4	230	206	-10,4	252	206	-18,0

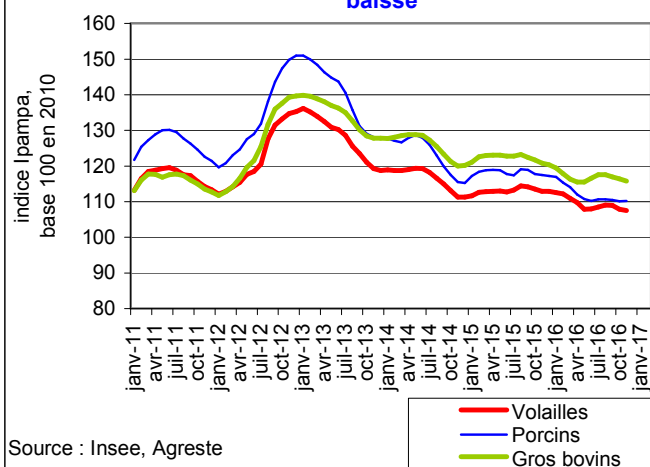
Source : Agreste (disponibilités en tourteaux), FranceAgriMer (incorporations des céréales dans les aliments composés),

la Dépêche-Le Petit Meunier, Douanes, SGFHTF

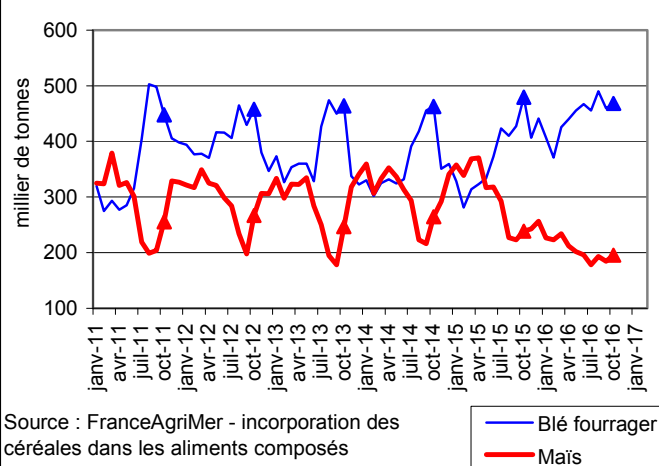
En novembre 2016 la production d'aliments composés remonte pour la volaille



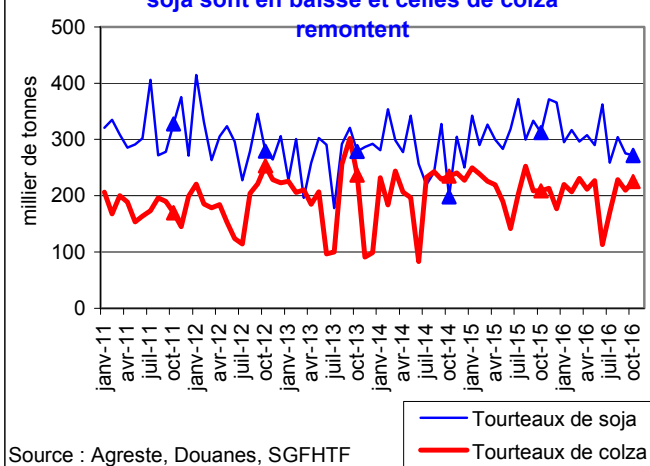
En novembre 2016, le prix d'achat des aliments composés est toujours orienté à la baisse



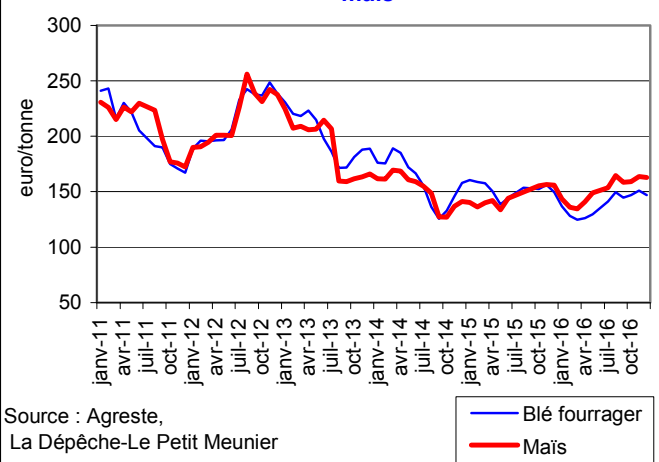
En octobre 2016, les Fabs privilégient les incorporations de blé à celles de maïs



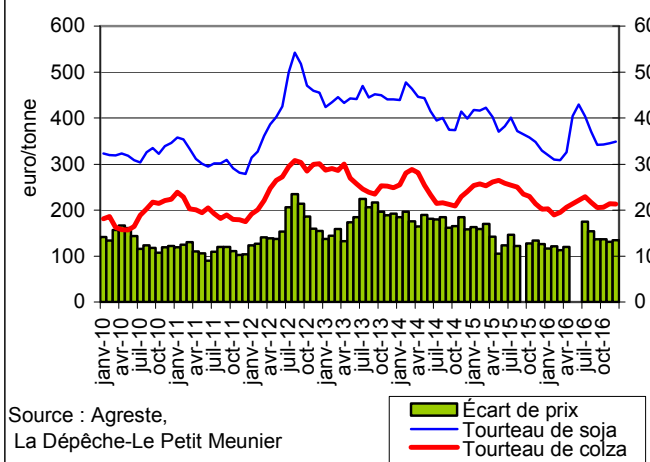
En octobre 2016, les utilisations apparentes de tourteaux de soja sont en baisse et celles de colza remontent



En décembre 2016, le cours du blé fourrager est toujours à un niveau inférieur à celui du maïs



En décembre 2016, les prix du tourteau de colza et de soja sont en hausse



Les faits marquants

Sur le début de la campagne 2016/2017, les livraisons d'engrais sont en baisse malgré le recul des prix

En cumul sur les trois premiers mois de la campagne 2016/2017, les livraisons d'engrais azotés ont reculé de 7 % par rapport à la campagne précédente. En septembre 2016, les prix ont poursuivi leur repli (- 0,8 %), mais à un rythme moins soutenu qu'en août 2016 (- 2,9 %). Sur un an, la baisse des prix s'est stabilisée (- 23,1 %).

En septembre 2016, les livraisons de phosphate et de potasse ont fortement diminué sur un an (resp. - 26 % et - 32 %) malgré le recul des prix. En cumul sur les cinq premiers mois de la campagne 2016/2017, les livraisons de phosphate sont en baisse de 8,2 % et celles de potasse de 25,5 %. Les prix d'achat ont également reculé : - 0,8 % sur un an en septembre pour les engrais phosphatés et - 11,3 % pour les engrais potassiques. Sur les cinq premiers mois de la campagne, ils ont diminué de respectivement 11 % et 7,5 % en moyenne.

En novembre 2016, le prix du baril de pétrole brut de la mer du nord a chuté de près de 10 % par rapport à octobre 2016, après une progression d'un peu plus de 6 % entre septembre et octobre 2016. Le prix du baril atteint 44,7 \$ en novembre, contre 49,5 \$ le mois précédent, soit un niveau proche de celui observé en juillet 2016. En revanche, sur un an, il progresse pour le deuxième mois consécutif (+ 1 %) bien qu'à un rythme plus modéré qu'en d'octobre. En novembre 2016, le prix du fioul domestique carburant, qui représente la moitié du poste « énergie et lubrifiants » de l'Ipampa, a reculé de 4,5 %, rompant avec les hausses observées les deux mois précédents. Sur un an, la progression du prix débutée le mois précédent a ralenti (+ 0,8 % versus + 5,8 % en octobre). Les chiffres, pour toutes les années, prennent en compte le remboursement aux agriculteurs de 5 centimes par litre de fioul de la taxe sur la consommation des produits énergétiques (TICPE).

Les indicateurs

Livraisons d'engrais en quantités d'éléments fertilisants et indices de prix des engrais simples

Unité : 1000 tonnes

Campagne de juillet à juin	août			septembre			Cumul campagne (1)			Campagne complète (1)		
	2015	2016	Evol en %	2015	2016	Evol en %	Camp. 15-16	Camp. 16-17	Evol en %	Camp. 14-15	Camp. 15-16	Evol en %
Livraisons d'engrais en quantités d'éléments fertilisants												
Total N	155	158	2,3	187	177	-5,3	510	474	-7,0	2216	2210	-0,3
Ipampa Indice base 100 en 2010												
Engrais simples azotés	120,1	92,2	-23,2	118,9	91,4	-23,1	119,8	92,8	-22,6	124,7	114,5	-8,2

Campagne de mai à avril	août			septembre			Cumul campagne (1)			Campagne complète (1)		
	2015	2016	Evol en %	2015	2016	Evol en %	Camp. 15-16	Camp. 16-17	Evol en %	Camp. 14-15	Camp. 15-16	Evol en %
Livraisons d'engrais en quantités d'éléments fertilisants												
Total P2O5	37	25	-33,2	32	24	-26,4	145	133	-8,2	436	432	-0,9
Total K2O	32	25	-23,0	34	23	-32,2	166	124	-25,5	483	422	-12,6
Ipampa Indice base 100 en 2010												
Engrais simples												
phosphatés	129,9	111,2	-14,4	132,1	110,3	-16,5	130,4	116,1	-11,0	122,2	129,2	5,8
potassiques	100,7	90,9	-9,7	100,5	89,2	-11,3	100,2	92,7	-7,5	98,1	99,3	1,2

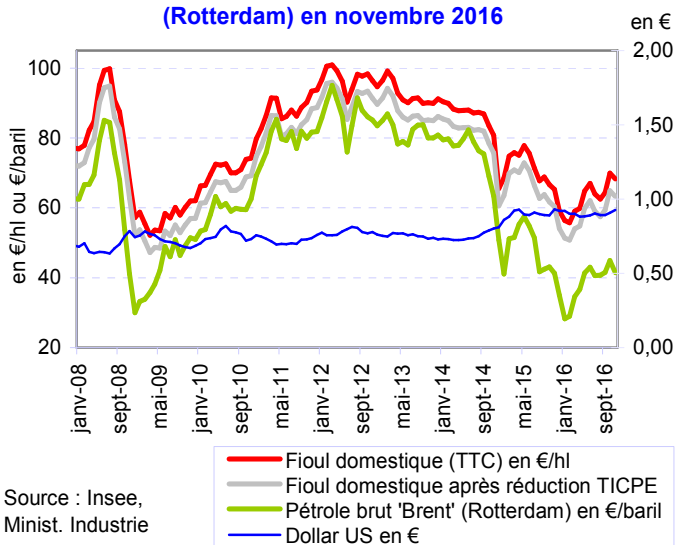
Source : Unifa, Insee (1) campagne de juillet à juin pour l'azote (N) et de mai à avril pour le phosphate (P2O5) et la potasse (K2O)

Evolution du prix de l'énergie

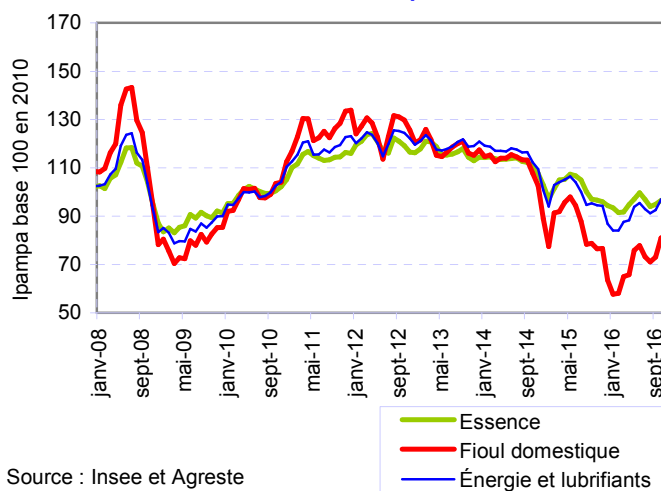
	août			septembre			Moyenne mensuelle cumulée			Année 2014	Année 2015	Evol en %
	2015	2016	Evol en %	2015	2016	Evol en %	2015	2016	évol en %			
Cours du pétrole brut "Brent" Rotterdam												
En \$	47	46	-1,1	48	47	-1,3	55	42	-24,6	99	52	-47,1
En €	42	41	-1,8	42	42	-1,0	50	37	-24,9	74	47	-36,4
Dollar	0,90	0,89	-0,6	0,89	0,89	0,1	0,90	0,90	-0,1	0,75	0,90	19,6
Ipampa Indice base 100 en 2010												
Gazole	98,8	96,2	-2,6	97,0	97,6	0,6	103,0	98,6	-4,3	113,0	101,2	-10,4
Fioul domestique carburant	78,3	71,1	-9,2	78,7	73,1	-7,1	88,2	77,5	-12,1	110,5	84,2	-23,8
Essence	100,0	93,9	-6,1	97,1	94,9	-2,3	102,8	98,4	-4,3	112,0	101,0	-9,8
Énergie, lubrifiants	94,6	91,3	-3,5	95,2	92,6	-2,8	100,7	94,8	-5,8	115,0	98,5	-14,3

Source : Insee

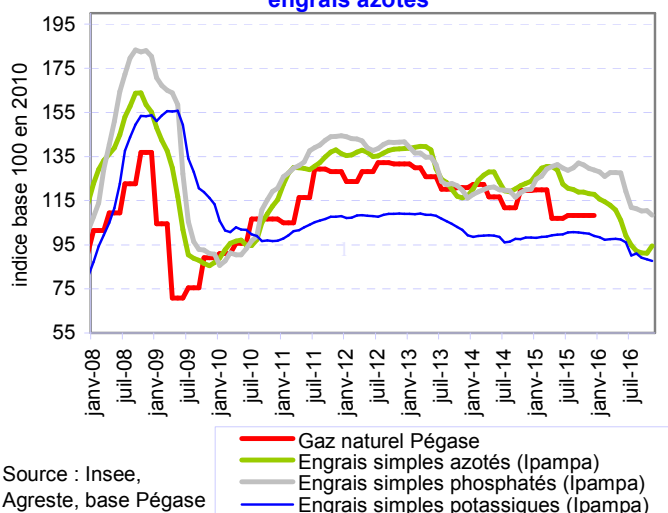
Baisse du prix du pétrole brut 'Brent' (Rotterdam) en novembre 2016



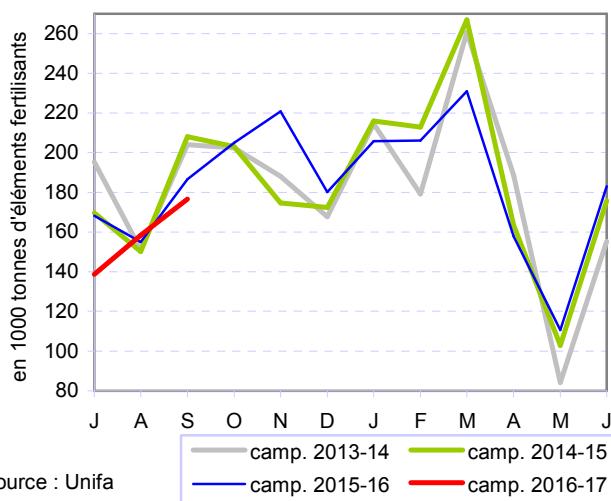
En novembre 2016, baisse du prix du fioul domestique



En septembre 2016, hausse du prix d'achat des engrais azotés

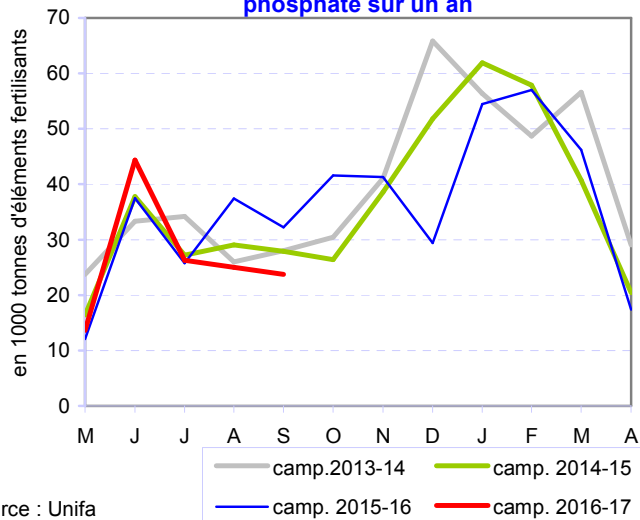


En septembre 2016, baisse des livraisons d'azote sur un an

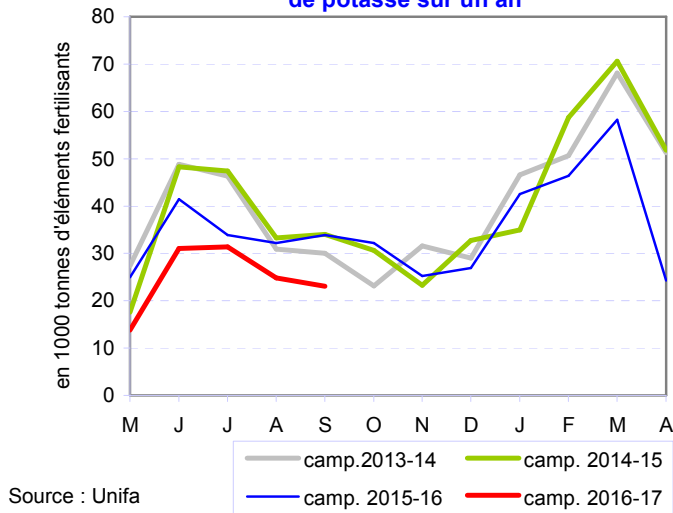


* Le suivi du prix du Gaz naturel Pégase a pris fin avec la disparition du tarif réglementé le 1^{er} janvier 2016.

En septembre 2016, recul des livraisons de phosphate sur un an



En septembre 2016, diminution des livraisons de potasse sur un an



Sources et définitions

Ipampa

L'indice des prix d'achat des moyens de production agricole (Ipampa) permet de suivre l'évolution des prix des biens et services utilisés par les exploitants dans leur activité agricole. Son calcul est réalisé conjointement par le SSP et l'Insee. Il est alimenté par l'enquête sur l'observation des consommations intermédiaires nécessaires aux exploitations agricoles (EPCIA), réalisée par les services régionaux du SSP auprès des organismes vendeurs. L'indice actuel est en base 100 en 2010.

Les exploitations agricoles sont classées, en fonction de leurs spécialisations, en orientations technico-économiques (Otex). L'Ipampa par Otex est établi par le SSP à partir des indices mensuels de l'Ipampa, auxquels sont appliquées des pondérations spécifiques aux Otex.

Engrais

Les trois éléments principaux des engrais sont l'azote (N), le phosphore (P) et le potassium (K).

Produits énergétiques

Dans les produits énergétiques, le gazole est utilisé comme combustible. Le fioul domestique est principalement utilisé comme carburant. Depuis fin 2004, les agriculteurs bénéficient d'un remboursement sur la taxe intérieure des produits pétroliers (TIPP), devenue taxe sur la consommation des produits énergétiques (TICPE). Initialement de 4 centimes, il a été porté à 5 centimes par litre de fioul depuis septembre 2005. L'Ipampa intègre cette mesure à effet rétroactif jusqu'à la fin d'année 2011 ; Le remboursement au titre des années 2012 et suivantes est dorénavant intégré par anticipation dans l'Ipampa, supposant ainsi la reconduction de la mesure. En cas de modification de la mesure, l'Ipampa sera rétrospectivement corrigé.

Alimentation animale

Le mash est un aliment concentré correspondant à un mélange de matières premières grossièrement broyées, qui vient en substitution de plusieurs aliments simples. La production totale de mash est incluse dans la production d'aliments composés pour bovins, répartie entre les vaches laitières et les autres bovins au prorata de la production d'aliments composés pour ces deux espèces.

Les incorporations de céréales se rapportent uniquement aux aliments composés élaborés par l'industrie.

Les quantités de tourteaux font référence au disponible en France : production des huileries (SGFHTE : syndicat général des fabricants d'huile et de tourteaux de France) et solde du commerce extérieur.

L'indice Ipa est un indice de prix de matières premières en disponible entrant dans l'alimentation animale, publié par La Dépêche-Le Petit Meunier.

Pour en savoir plus

Pour une information plus détaillée sur l'Ipampa, se référer au document « Calendrier de parution et repères méthodologiques » sur le site Agreste, onglet « Conjoncture » puis « Coûts de production »

Toutes les séries conjoncturelles publiées pour le thème de cette Infos Rapides sont présentes dans l'espace « Données en ligne » du site Internet de la statistique agricole :

<http://www.agreste.agriculture.gouv.fr>



Ministère de l'Agriculture, de l'Agroalimentaire et de la Forêt
Secrétariat Général
SERVICE DE LA STATISTIQUE ET DE LA PROSPECTIVE
3 rue Barbet de Jouy - 75349 Paris 07 SP
Site Internet : www.agreste.agriculture.gouv.fr

Directrice de la publication : Béatrice Sédillot
Rédacteurs : Mélanie Kuhn-Le Braz, Aurélien Lavergne
Composition : SSP
Dépôt légal : à parution

© Agreste 2017

Cette publication est disponible à parution sur le site Internet de la statistique agricole
<http://www.agreste.agriculture.gouv.fr> (dans la rubrique Conjoncture)