



Récolte de bois et production de sciages en 2018

Hausse de la commercialisation de grumes et de bois énergie

La récolte de bois commercialisé progresse de 1,4 % en 2018 avec 39 millions de m³, niveau le plus haut observé hors épisode de tempête. Elle augmente de 3,1 % pour le bois d'œuvre, de 1,7 % pour le bois énergie et continue de diminuer pour le bois de trituration (- 1,9 %). La production de sciages (8,1 millions de m³) progresse de 1,1 %.

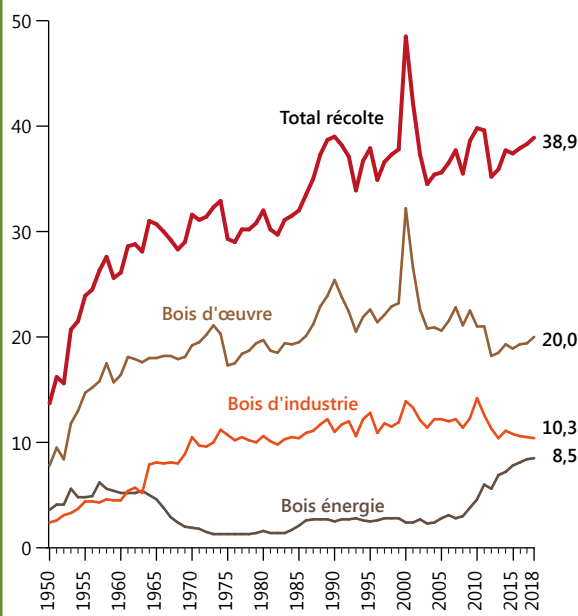
En 2018, la récolte de bois commercialisé s'établit à 39 millions de m³, soit une hausse de 1,4 % par rapport à 2017.

Avec 20 millions de m³, la récolte de bois d'œuvre progresse plus rapidement sur un an qu'au cours des cinq années précédentes (+ 3,1 % contre + 1,3 % par

an entre 2012 et 2017). Elle est portée par la récolte des conifères qui accélère (+ 3,3 % contre + 1,3 %), dynamisée notamment par le douglas ►►

Figure 1 - Le volume de bois d'œuvre continue sa progression

Récolte de bois commercialisé de 1950 à 2018



Source : Agreste – Enquête annuelle de branche exploitation forestière

Tableau 1 - La récolte de bois d'œuvre de feuillus précieux augmente de 15 % en un an

Unité : millier de m³ ronds

| Récolte de bois commercialisé et évolution | 2018 | % | Évolution 2018/2017 % | Évolution annuelle ¹ 2012-2017 % |
|---|---------------|-------------|-----------------------|---|
| France | 38 894 | 100 | + 1.4 | + 1.7 |
| Bois d'œuvre | 20 042 | 51,5 | + 3.1 | + 1.3 |
| Feuillus | 5 443 | 14,0 | + 2.6 | + 1.3 |
| Chêne | 2 392 | 6,2 | + 1.9 | + 1.9 |
| Peuplier | 1 456 | 3,7 | + 3.7 | + 4.5 |
| Hêtre | 1 042 | 2,7 | + 5.9 | - 2.4 |
| Feuillus précieux | 252 | 0,6 | + 14.9 | + 5.4 |
| Autres feuillus | 302 | 0,8 | - 13.6 | - 4.0 |
| Conifères | 14 599 | 37,5 | + 3.3 | + 1.3 |
| Sapin, épicéa | 6 664 | 17,1 | + 2.6 | + 0.6 |
| Pin maritime | 3 601 | 9,3 | - 0.8 | + 0.6 |
| Douglas | 2 919 | 7,5 | + 9.7 | + 6.0 |
| Pin sylvestre | 674 | 1,7 | - 3.9 | - 0.8 |
| Autres conifères | 740 | 1,9 | + 15.5 | - 1.2 |
| Bois d'industrie | 10 340 | 26,6 | - 1.9 | - 1.4 |
| Bois de trituration | 9 584 | 24,6 | - 2.7 | - 1.6 |
| Feuillus | 4 133 | 10,6 | - 2.9 | - 0.4 |
| Conifères | 5 451 | 14,0 | - 2.6 | - 2.5 |
| Autres bois d'industrie (poteaux, piquets...) | 756 | 1,9 | + 9.8 | + 1.6 |
| Bois énergie | 8 512 | 21,9 | + 1.7 | + 8.2 |

1. Taux de croissance annuel moyen 2012-2017.

» (+ 9,7 %) et, dans une moindre mesure, par le sapin/épicéa (+ 2,6 %). Entre 2017 et 2018, le taux de produits accidentel du bois d'œuvre est passé de 0,9 % à 2,3 % du fait notamment de la crise des scolytes qui touche particulièrement l'épicéa. La récolte de feuillus progresse également plus fortement qu'au cours des cinq dernières années (+ 2,6 %). Après une baisse de 2 % par an au cours des cinq dernières années, la récolte de hêtre augmente de 6 %, suite notamment à des coupes sanitaires, contribuant principalement à la hausse des

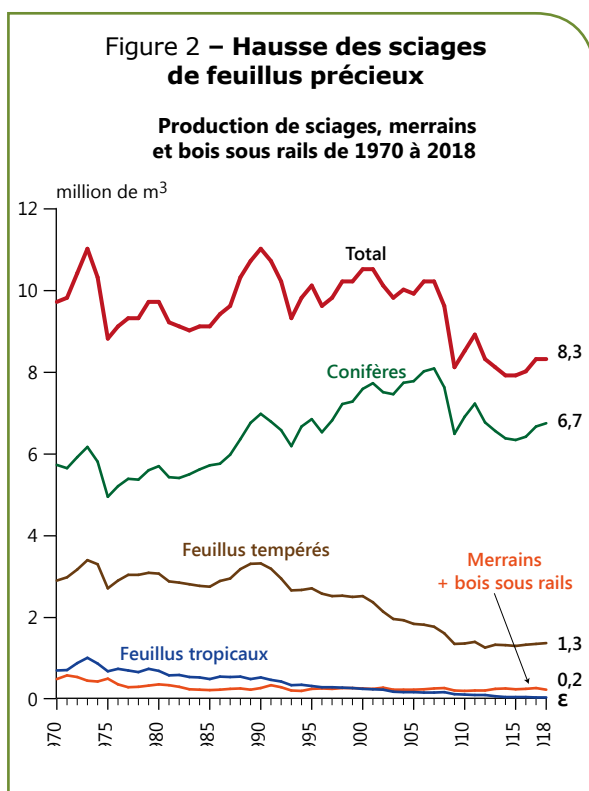
récoltes de feuillus. Les feuillus précieux, de plus grande valeur, progressent de 15 %, confirmant la tendance passée.

La baisse de la récolte de bois d'industrie se poursuit en 2018 (- 1,9 %). À l'inverse, la récolte de bois pour l'énergie continue de croître (+ 1,7 %) mais décélère fortement par rapport à la période 2012-2017 (+ 8,2 % par an).

La production de sciages progresse légèrement

En 2018, la production de sciages progresse légèrement (+ 1,1 %)

dépassant les 8 millions de m³. Les sciages de feuillus tempérés et de conifères augmentent chacun de + 1,1 %. En particulier, la production de sciages de douglas continue de croître (+ 5,7 %), mais décélère par rapport à la période 2012-2017 (+ 7,7 % par an). Hormis les autres feuillus (+ 32 %), les sciages de feuillus tempérés (chêne, hêtre et peuplier) sont tous en régression, marquant une inflexion par rapport à la croissance enregistrée sur la période 2012-2017.



Source : Agreste - Enquête annuelle de branche sciage, rabotage, ponçage et imprégnation du bois

Tableau 2 - La production de sciages progresse

unité : millier de m³ sciage

| Production de sciages, merrains et bois sous rails en 2018 et évolution | 2018 | % | Évolution 2018/2017 % | Évolution annuelle ¹ 2012-2017 % |
|---|--------------|--------------|-----------------------|---|
| Sciages, bois sous rails et merrains | 8 300 | 100,0 | + 0.9 | 0.0 |
| Sciages | 8 094 | 97,5 | + 1.1 | - 0.2 |
| Essences tempérées | 8 076 | 97,3 | + 1.1 | 0.0 |
| Feuillus | 1 348 | 16,2 | + 1.1 | + 1.4 |
| Chêne | 631 | 7,6 | - 0.6 | + 2.5 |
| Hêtre | 357 | 4,3 | - 1.5 | + 2.9 |
| Peuplier | 246 | 3,0 | - 1.2 | + 1.2 |
| Autres feuillus | 114 | 1,4 | + 31.5 | - 11.4 |
| Conifères | 6 728 | 81,1 | + 1.1 | - 0.3 |
| Sapin, épicéa | 3 699 | 44,6 | + 1.9 | - 0.6 |
| Douglas | 1 181 | 14,2 | + 5.7 | + 7.7 |
| Pin maritime | 1 246 | 15,0 | - 0.9 | - 3.7 |
| Pin sylvestre | 369 | 4,5 | - 6.8 | - 4.9 |
| Autres conifères | 233 | 2,8 | - 8.1 | + 3.3 |
| Essences tropicales | 18 | 0,2 | - 11.5 | - 23.4 |
| Bois sous rails et merrains | 206 | 2,5 | - 4.7 | + 5.8 |
| Bois sous rails | 126 | 1,5 | - 9.0 | + 1.1 |
| Merrains* | 81 | 1,0 | + 3.0 | + 7.6 |

1. Taux de croissance annuel moyen 2012-2017.

* Suite à des corrections de réponses erronées, le volume de production de merrains a été révisé pour 2017 (78 000 m³ au lieu de 107 000 m³).

Débutée en 2018, la crise des scolytes s'aggrave en 2019

Initialement apparue en région Grand Est, l'épidémie de scolytes progresse et s'étend désormais sur la quasi-totalité des forêts d'épicéas de la moitié Nord de la France (Bourgogne-Franche-Comté, Hauts-de-France, Normandie). En creusant des galeries sous l'écorce des arbres, ces insectes ravageurs finissent par couper la circulation de la sève conduisant à la mort prématurée des peuplements d'épicéas des forêts de plaine. En région Grand Est, l'Office National des Forêts (ONF) estime à 400 000 m³ le volume d'épicéas attaqués en 2018 par le coléoptère (et à 800 000 m³ en 2019).

Cette épidémie inquiète aussi les professionnels de la filière bois. Habituellement valorisés comme bois de charpente et de menuiserie, les épicéas altérés par le scolyte sont en effet déclassés par les scieurs, en raison notamment du développement d'un champignon qui accompagne les scolytes et qui vient bleuir le bois.

Fin avril 2019, on estime à 50 % le volume d'épicéas scolytés en France, contre un taux habituel moyen d'arbres secs ou malades de 15 % (source ONF, juin 2019).

Figure 3 - Les connexes destinés à l'énergie progressent fortement

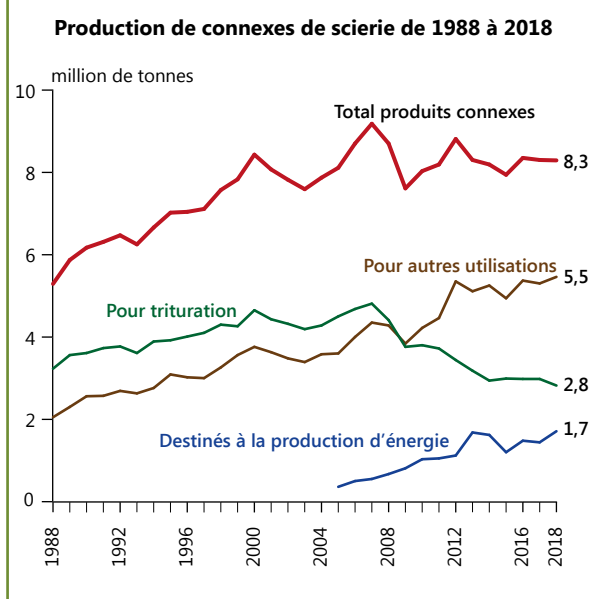


Tableau 3 - Stagnation des produits connexes de scierie

unité : millier de tonnes

| Production de connexes de scierie en 2018 et évolution | 2018 | % | Évolution 2018/2017 % | Évolution annuelle ¹ 2012-2017 % |
|--|--------------|--------------|-----------------------|---|
| Produits connexes de scierie | 8 304 | 100,0 | 0,0 | - 1,2 |
| Produits destinés à la trituration | 2 826 | 34,0 | - 5,5 | - 2,8 |
| Plaquettes commercialisées | 1 954 | 23,5 | - 4,5 | - 6,8 |
| Feuillues | 431 | 5,2 | + 3,5 | - 4,4 |
| Conifères | 1 523 | 18,3 | - 6,5 | - 7,3 |
| Sciures commercialisées | 602 | 7,2 | - 8,4 | ∕∕∕ |
| Autres sous-produits commercialisés | 265 | 3,2 | - 4,7 | ∕∕∕ |
| Produits non commercialisés | 5 | 0,1 | - 56,7 | + 55,3 |
| Produits non destinés à la trituration | 5 479 | 66,0 | + 3,1 | - 0,2 |
| Sciures commercialisées | 1 545 | 18,6 | - 3,6 | - 9,1 |
| Écorces commercialisées | 842 | 10,1 | 0,0 | - 3,1 |
| Plaquettes commercialisées | 1 793 | 21,6 | + 10,4 | + 10,3 |
| Autres produits commercialisés | 578 | 7,0 | - 2,6 | + 2,6 |
| Produits non commercialisés | 720 | 8,7 | + 10,5 | + 18,0 |
| dont dédiés à la production d'énergie ¹ | 1 724 | ∕∕∕ | + 18,8 | + 10,8 |

1. Taux de croissance annuel moyen 2012-2017.

Source : Agreste - Enquête annuelle de branche sciage, rabotage, ponçage et imprégnation du bois

Les produits connexes de scieries, matière première pour d'autres productions

En 2018, le volume de produits connexes est stable à 8,3 millions de tonnes, dont 2,8 millions de tonnes destinées à la trituration, principalement composées de plaquettes (69 %). Les

plaquettes non destinées à la trituration (notamment bois énergie) augmentent en 2018 (+ 10 %) dans la continuité de la période 2012-2017.

Philippe Français-Demay et Nadine Conte
SSP - Bureau des statistiques structurelles, environnementales et forestières

Sources

L'enquête de branche Exploitation forestière, réalisée auprès d'entreprises et de propriétaires forestiers qui vendent leurs bois abattus, vise à connaître le volume récolté et vendu dans l'année (hors autoconsommation).

L'enquête de branche Sciage, rabotage, ponçage et imprégnation du bois est réalisée auprès des producteurs de sciage, merrains, bois sous rails, lames de bois pour parquets, terrasses, lambris et bardage, moulures, baguettes, panneaux pour parquets, fibre de bois, laine de bois, farine de bois, bois injectés ou imprégnés. Elle vise à déterminer le volume de sciages produits en France et la quantité de produits connexes générés par ces activités.

Le champ de ces deux enquêtes est la France métropolitaine.

Révision de l'estimation de la mesure des bois autoconsommés

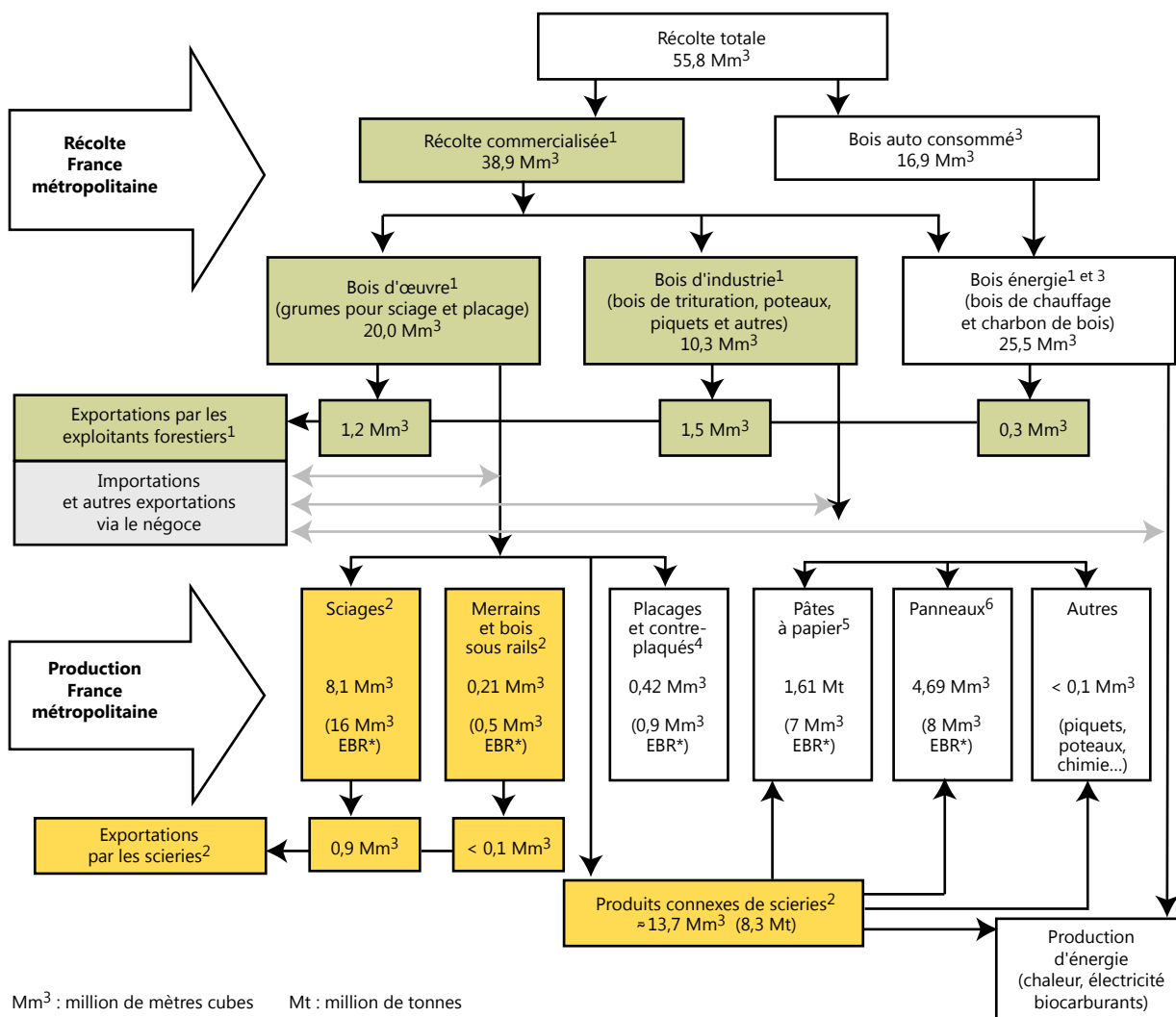
La mesure des bois autoconsommés est estimée par différence entre la consommation totale des ménages

en bois bûches destinées à la combustion (bois énergie), issue de l'enquête consommation des ménages, et l'achat de bois énergie par les ménages, approché par la vente des bois énergie des exploitations forestières, issue de l'enquête de branche exploitations forestières.

Cependant, le chiffre de la consommation totale de bois énergie par les ménages qui était utilisé jusqu'en 2018 incluait, à tort, les granulés et les bois de recyclage, et faisait l'objet d'une correction liée aux effets du climat.

À partir de 2019, l'exclusion des granulés et autres bois de recyclage, ainsi que la non prise en compte de la correction liée aux effets du climat, permet de mieux estimer la consommation totale réelle des ménages en bois bûches, et, par conséquent la mesure des bois autoconsommés. Pour l'année 2017, la mesure des bois autoconsommés est donc révisée à 17,8 Mm³, contre 22,4 Mm³ dans la précédente publication (Agreste primeur de décembre 2018). Pour 2018, la mesure des bois autoconsommés est estimée à 16,9 Mm³ (graphique de la page 4).

Les flux simplifiés de la filière bois en 2018



Mm³ : million de mètres cubes Mt : million de tonnes
 * EBR : équivalents bois ronds, estimation de la quantité de bois ronds nécessaire pour fabriquer le produit final.
 Sources : 1. Agreste - Enquête annuelle de branche exploitation forestière
 2. Agreste - Enquête annuelle de branche sciage, rabotage, ponçage et imprégnation du bois
 3. Mtes - Insee - Maa
 4. Insee - Union des Industries du Panneau Contreplaqué - Fédération Nationale du Bois
 5. Copacel
 6. Insee - Union des Industries des Panneaux de Process

Pour en savoir plus

■ Consultez le site Agreste du SSP : www.agreste.agriculture.gouv.fr

Onglet « Enquêtes »

Rubrique « Forêt, bois et dérivés »

Sous rubrique

« Récolte de bois et production de sciages »

Données en ligne

Rubrique « Forêt, exploitations forestières et scieries »

Sous rubrique

« Enquête de branche - Exploitations forestières et scieries »

IFN, La forêt française, édition 2018
<https://inventaire-forestier.ign.fr/spip.php?article709>