

Agreste Conjoncture

Coûts de production



Février 2020 - n° 2020 - 20

Infos rapides

Coût de production - 02/10

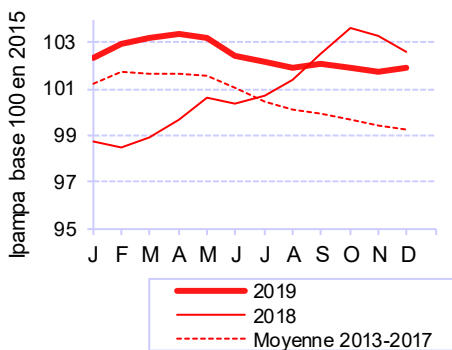
En décembre 2019, le prix d'achat des intrants augmente par rapport au mois précédent et recule sur un an

En décembre 2019, le prix d'achat des intrants croît légèrement (+ 0,2 % par rapport à novembre 2019). Sur un an, le prix est en recul (- 0,7 %) sous l'effet de la baisse des prix des engrais et amendements, des produits de protection des cultures et des aliments des animaux.

En décembre 2019, avec un jour ouvré de plus qu'en 2018, la production nationale d'aliments composés pour les animaux de ferme est en hausse sur un an (+ 2,5 %). Sur l'ensemble de l'année, la fabrication d'aliments composés est stable par rapport à l'année précédente : la hausse des aliments porcins a été contrebalancée par la diminution des aliments pour volailles et bovins.

Prix d'achat des moyens de production agricole (IPAMPA)

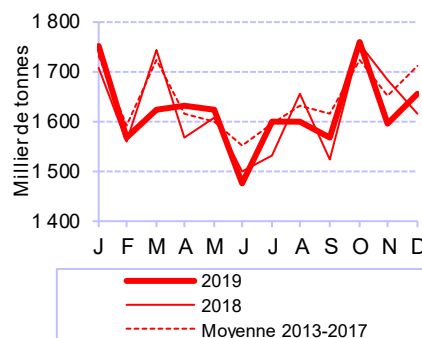
En décembre, hausse du prix d'achat de l'ensemble des biens et services



Source : Insee, Agreste

Alimentation animale

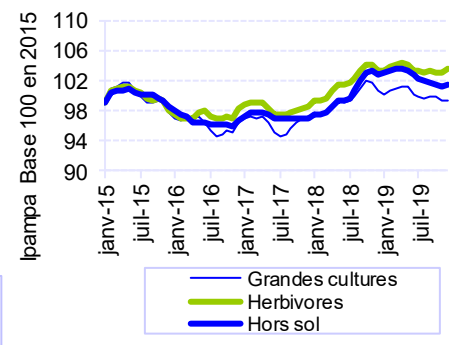
En décembre, hausse sur un an de la production d'aliments composés pour animaux de ferme



Source : Coop de France NA - SNIA

Engrais

En décembre, hausse du prix des intrants pour les hors sol et les herbivores mais baisse pour les grandes cultures



Source : Insee, Agreste



Prix d'achat des moyens de production agricole (Ipampa)

Les faits marquants

En décembre 2019, le prix d'achat des moyens de production agricole est en légère hausse sur un mois et recule sur un an

En décembre 2019, le prix d'achat des intrants (mesuré par l'Ipampa pour les biens et services de consommation courante) est en légère hausse (+ 0,2 % par rapport à novembre 2019). Sur un an, le prix est en baisse (- 0,7 %).

En décembre 2019, le prix de l'énergie et des lubrifiants est en hausse (+ 2,6 %) par rapport au mois précédent. Sur un an, les prix progressent aussi (+ 5,6 %).

En décembre 2019, le prix des aliments pour animaux est stable par rapport à novembre. Sur un an, le prix recule (- 2,5 % versus - 2,3 % entre novembre 2018 et 2019), sous l'effet de la diminution conjointe du prix

des aliments composés et de celui des aliments simples.

En décembre 2019, le prix des engrais et amendements est en baisse (- 1,3 %) pour le quatrième mois consécutif. Sur un an, le prix est en recul (- 6,1 % contre - 4,1 % entre novembre 2018 et 2019).

En décembre 2019 par rapport au mois précédent, le prix des intrants augmente dans toutes les Otex, à l'exception des grandes cultures. Sur un an, le prix des intrants est en baisse pour les grandes cultures, le hors sol et l'Otex « autres », et en hausse dans les autres Otex.

Les indicateurs

Baisse sur un an de l'ensemble des biens et services

Indice base 100 en 2015

Biens et services de consommation courante	Pondérations (%)	décembre			Cumul janv-déce 2019	Evol cumul 19/18 (%)
		2018	2019	gliss. annuel (%)		
Ensemble	100,0	102,6	101,9	-0,7	102,4	1,5
dont						
Semences	7,4	97,2	97,2	0,0	97,4	0,0
Énergie et lubrifiants	12,3	113,3	119,6	5,6	115,9	-0,5
Engrais et amendements	14,1	96,8	90,9	-6,1	94,0	4,1
Prod. de protection des cultures	11,1	97,5	92,8	-4,8	95,5	-3,6
Aliments des animaux	28,2	101,7	99,2	-2,5	100,7	2,8
Aliments simples	4,5	105,9	102,6	-3,1	103,3	0,2
Aliments composés	23,7	100,9	98,6	-2,3	100,3	3,4

Source : Insee, Agreste

Recul sur un an du prix des intrants

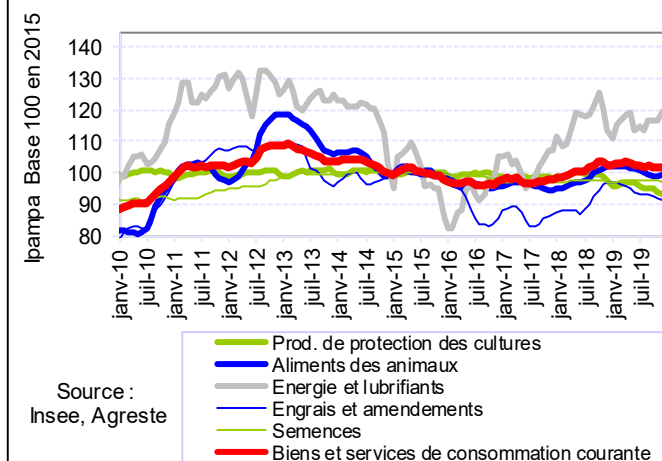
Indice base 100 en 2015

Orientation technico-économique des exploitations agricoles (OTEX)	décembre			Cumul janv-déce 2019	Evol cumul 19/18 (%)
	2018	2019	gliss. annuel (%)		
Ensemble	102,6	101,9	-0,7	102,4	1,5
dont					
Grandes cultures	100,8	99,3	-1,4	100,2	0,6
Horticulture, maraîchage	102,4	103,3	0,9	102,9	0,7
Cultures permanentes	103,0	103,4	0,4	103,3	0,6
Herbivores	103,4	103,5	0,1	103,5	1,8
Hors sol	102,9	101,6	-1,3	102,5	2,3
Autres	102,3	101,7	-0,6	102,2	1,3

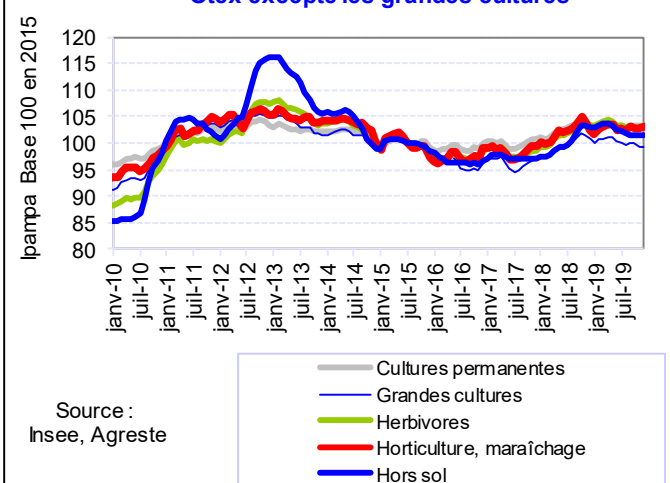
Source : Insee, Agreste

Mises en perspective

En décembre 2019, le prix de l'énergie et des lubrifiants progresse sur un an et sur un mois



En décembre 2019, hausse du prix des intrants par rapport à novembre 2019 dans toutes les Otex exceptés les grandes cultures



Alimentation animale

Les faits marquants

En décembre 2019, hausse de la production d'aliments composés sur un an

En décembre 2019, avec un jour ouvré de plus qu'en 2018, la production d'aliments composés pour les animaux de ferme a progressé de 2,5 % sur un an. Sur l'ensemble de l'année, elle est stable, la baisse de la demande pour les bovins et la volaille est contrebalancée par la hausse de la demande en aliments porcins.

En décembre 2019, la production d'aliments composés pour bovins, incluant la production totale de mash, recule de 0,7 %, sous l'effet d'une baisse des aliments pour vaches laitières (-0,4 %) mais également pour les autres bovins (-2,6 %). Sur l'année 2019, on observe une diminution de la production d'aliments concentrés pour vaches laitières (-0,9 %) ainsi que de celle d'aliments pour les autres bovins (-1,4 %).

En décembre 2019, la production industrielle d'aliments porcins a progressé de 5,6 % sur un an. Sur l'ensemble de l'année 2019, la hausse atteint 1,0 %. Pour les porcs à l'engrais, en 2019, le volume d'aliments complets a crû de 2,7 %, tandis qu'il a reculé de 0,3 % pour les aliments complémentaires.

Sur l'ensemble de l'année 2019 ; la fabrication d'aliments composés pour volaille repart à la baisse : -0,8 % par rapport à 2018, après une année de hausse. Ce recul est dû à l'ensemble des filières, à l'exception des aliments à destination des pondeuses (+1,0 %).

Sur l'année 2019, les incorporations de blé par les fabricants sont en baisse. Elles restent cependant toujours supérieures à celles de maïs. Ces dernières sont en hausse par rapport à 2018.

Les indicateurs

En 2019, stabilité de la production d'aliments composés par rapport à 2018

	Production d'aliments composés (millier de tonnes)						Ipampa (indice base 100 en 2015)					
	décembre			cumul janvier-décembre			décembre			moyenne mensuelle janvier-décembre		
	2018	2019	Evol %	2018	2019	Evol %	2018	2019	Evol %	2018	2019	Evol %
Bovins	423	421	-0,7	4 669	4 664	-0,1	100,2	97,9	-2,3	96,3	99,4	3,2
Ovins Caprins	56	57	2,2	639	652	2,1	102,0	99,8	-2,2	97,8	101,4	3,7
Porcins	401	424	5,6	4 772	4 820	1,0	103,0	99,7	-3,2	97,8	102,0	4,3
Volailles	657	675	2,7	8 351	8 282	-0,8	99,9	97,2	-2,7	96,7	98,9	2,3
Lapins	22	22	0,8	275	261	-5,4	99,9	100,4	0,5	95,9	101,6	5,9
Allaitement	26	27	1,8	321	323	0,7	96,6	110,1	14,0	96,2	103,8	7,9
Animaux de ferme	1 613	1 654	2,5	19 429	19 423	0,0	100,9	98,6	-2,3	97,0	100,3	3,4

Source : Agreste d'après Coop de France NA - SNIA, Insee

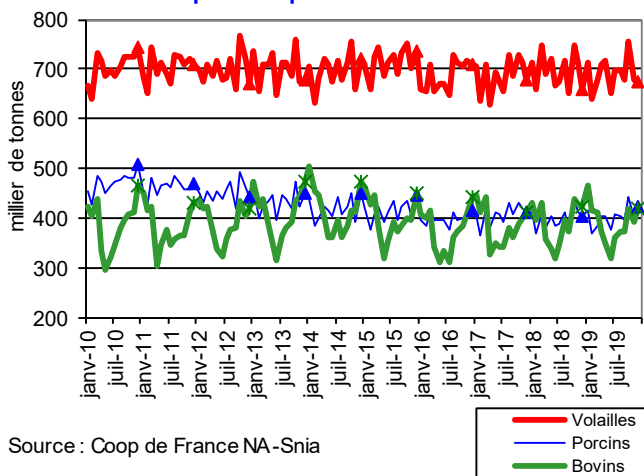
Note : La production d'aliments composés pour les bovins inclut le mash.

En décembre 2019, les incorporations de blé par les fabricants augmentent, celles de maïs diminuent

	Incorporations (millier de tonnes)						cotations (€/t)					
	décembre			cumul janvier-décembre			décembre			moyenne mensuelle janvier-décembre		
	2018	2019	Evol %	2018	2019	Evol %	2018	2019	Evol %	2018	2019	Evol %
Blé	343	422	22,8	5 216	4 723	-9,5	187	165	-12,1	165	162	-1,8
Maïs	300	213	-29,0	2 786	3 098	11,2	171	159	-7,0	156	160	2,4
Orge	76	103	35,9	1 023	1 197	17,0	192	150	-21,8	167	153	-8,8
Tourteaux (total)	475	539	13,4	5 610	5 719	1,9						
<i>Tourteau de soja</i>	284	339	19,7	3 280	3 536	7,8	336	333	-0,9	355	326	-8,1
<i>Tourteau de colza</i>	192	200	4,1	2 331	2 183	-6,3	246	236	-4,1	244	230	-6,0

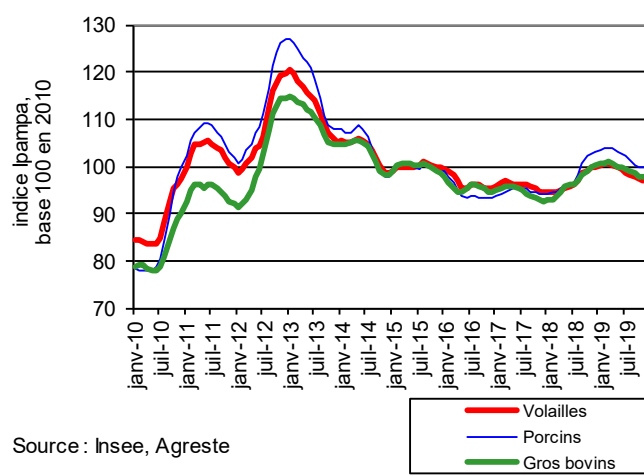
Source : Agreste (disponibilités en tourteaux), FranceAgriMer (incorporations des céréales dans les aliments composés), la Dépêche-Le Petit Meunier, Douanes, SGFHTF

En décembre 2019, la production d'aliments composés diminue pour les volailles, et croît pour les porcins et les bovins



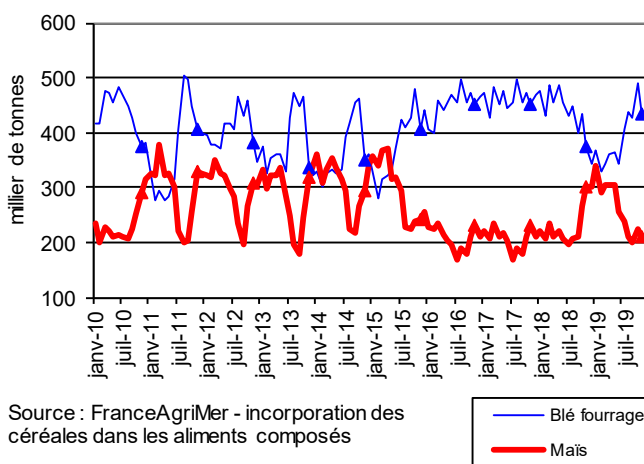
Source : Coop de France NA -Snia

En décembre 2019, le prix d'achat des aliments composés est en recul sur un an



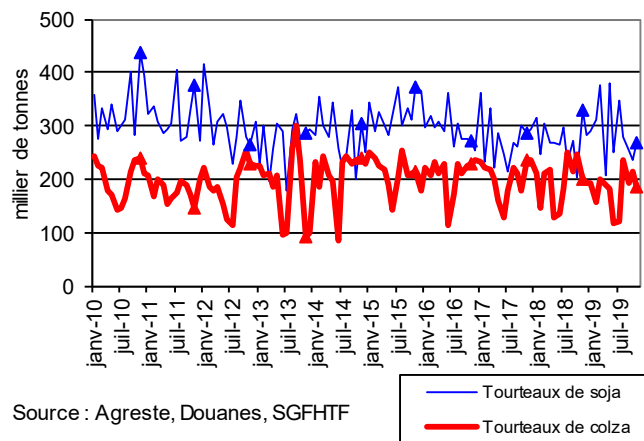
Source : Insee, Agreste

En novembre 2019, sur un an, les incorporations de blé et d'orge progressent tandis que celles de maïs reculent



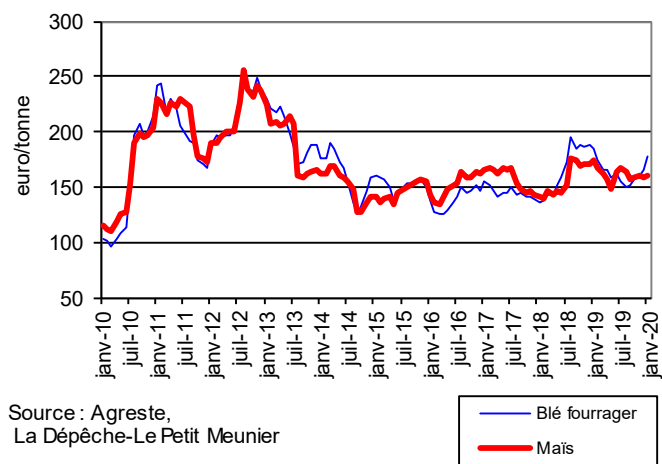
Source : FranceAgriMer - incorporation des céréales dans les aliments composés

En novembre 2019, sur un an, les incorporations de tourteaux de soja et de colza reculent



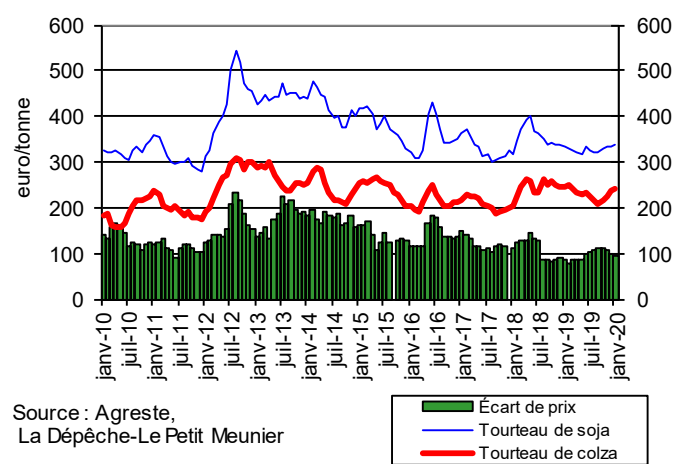
Source : Agreste, Douanes, SGFHTF

En janvier 2020, les cours du blé fourrager et du maïs sont en baisse sur un an



Source : Agreste, La Dépêche-Le Petit Meunier

En janvier 2020, les cours des tourteaux de soja sont en hausse sur un an alors que ceux des tourteaux de colza sont en recul



Source : Agreste, La Dépêche-Le Petit Meunier

Les faits marquants

En décembre 2019, le prix du pétrole brut de la mer du nord est en hausse par rapport au mois précédent et sur un an

En juin 2019, après une forte hausse en mai, les livraisons d'engrais azotés sont en baisse sur un an (-2,2 %), dans un contexte de prix en hausse (+9,9 % sur un an). En cumul sur la campagne 2018/2019, les livraisons sont en recul de 18,2 % par rapport à la campagne précédente avec des prix en forte augmentation (+12,3 % en moyenne de juillet 2018 à juin 2019).

En juin, les livraisons de phosphate sont en forte baisse sur un an (-38,4 % entre juin 2018 et juin 2019) dans un contexte de prix en hausse sur un an (+6,1 %). Les livraisons de potasse sont inférieures à celles de la campagne précédente (-43,9 % entre juin 2018 et juin 2019) avec des prix en hausse (+4,9 % sur un an).

En décembre 2019, le prix du baril de pétrole brut de la mer du nord est en hausse par rapport au mois précédent. Il s'élève à 67 \$, contre 63 \$ en novembre 2019. Par ailleurs, sur un an, après huit mois de baisse consécutifs, les prix augmentent (+18,9 %). En décembre 2019, le prix du gazole non routier, qui représente un peu plus de la moitié du poste « énergie et lubrifiants » de l'Ipampa, est en hausse (+4,3 % par rapport à novembre 2019). Sur un an, les prix sont en hausse (+6,2 %), après sept mois de recul. Les chiffres, prennent en compte le remboursement aux agriculteurs de la taxe sur la consommation des produits énergétiques (TICPE).

Les indicateurs

Livraisons d'engrais en quantités d'éléments fertilisants et indices de prix des engrais simples

Unité : 1000 tonnes

Campagne de juillet à juin	mai			juin			Cumul campagne (1)			Campagne complète (1)		
	2018	2019	Evol en %	2018	2019	Evol en %	Camp. 17-18	Camp. 18-19	Evol en %	Camp. 16-17	Camp. 17-18	Evol en %
Livraisons d'engrais en quantités d'éléments fertilisants												
Total N (simples et composés)	90	121	33,5	165	161	-2,2	2203	1802	-18,2	2137	2203	3,1
Ipampa Indice base 100 en 2015												
Engrais simples azotés	83,6	91,3	9,2	81,5	89,6	9,9	81,6	91,7	12,3	81,0	81,6	0,8

Campagne de mai à avril	mai			juin			Cumul campagne (1)			Campagne complète (1)		
	2018	2019	Evol en %	2018	2019	Evol en %	Camp. 18-19	Camp. 19-20	Evol en %	Camp. 17-18	Camp. 18-19	Evol en %
Livraisons d'engrais en quantités d'éléments fertilisants												
Total P2O5	20	12	-39,7	35	22	-38,4	56	34	-38,9	425	376	-11,6
Total K2O	18	13	-30,9	46	26	-43,9	65	39	-40,2	447	456	2,0
Ipampa Indice base 100 en 2015												
Engrais simples												
phosphatés	87,0	93,4	7,4	87,0	92,3	6,1	87,0	92,9	6,7	85,3	94,0	10,3
potassiques	90,3	95,6	5,9	91,1	95,6	4,9	90,7	95,6	5,4	89,7	93,9	4,7

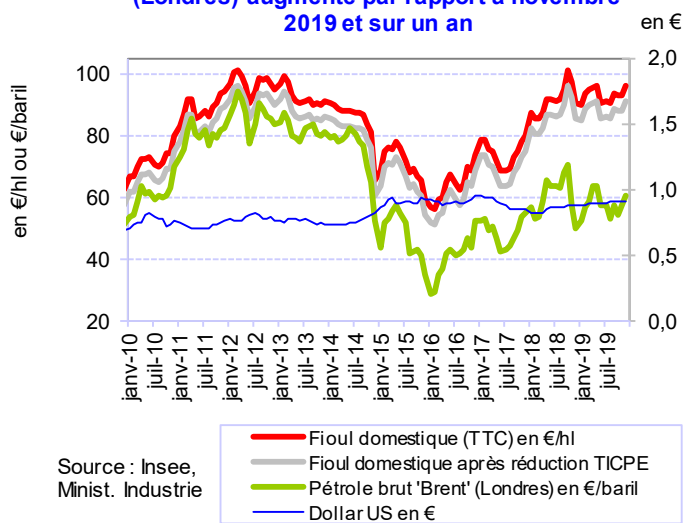
Source : Unifa, Insee (1) campagne de juillet à juin pour l'azote (N) et de mai à avril pour le phosphate (P2O5) et la potasse (K2O)

Evolution du prix de l'énergie

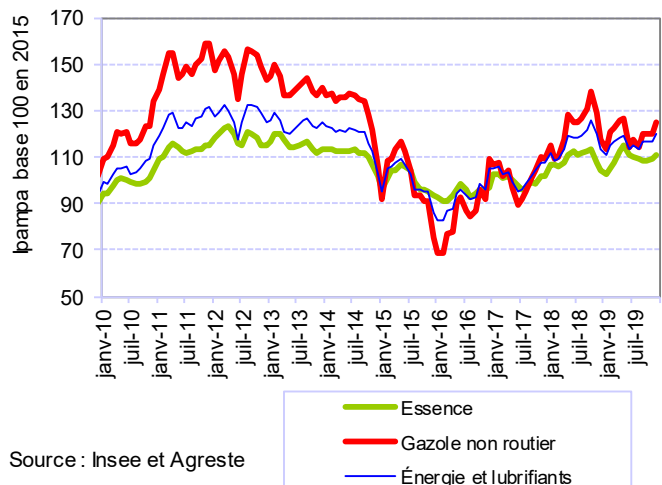
	mai			juin			Moyenne mensuelle cumulée			Année 2017	Année 2018	Evol en %
	2018	2019	Evol en %	2018	2019	Evol en %	2018	2019	évol en %			
Cours du pétrole brut "Brent" Londres												
En \$	77	71	-7,7	74	64	-14,0	71	66	-6,5	55	71	29,4
En €	65	64	-1,7	64	57	-10,5	58	58	0,1	49	60	23,8
Dollar	0,85	0,89	5,5	0,86	0,89	3,5	0,83	0,89	7,1	0,89	0,85	-4,5
Ipampa Indice base 100 en 2015												
Gazole	125,2	128,1	2,3	126,5	123,4	-2,5	121,6	124,4	2,3	106,6	124,2	16,5
Gazole non routier	127,8	126,4	-1,1	125,3	113,9	-9,1	117,4	121,9	3,8	101,5	122,6	20,7
Essence	110,9	114,6	3,3	112,1	110,9	-1,1	108,1	109,0	0,8	100,0	109,1	9,1
Énergie, lubrifiants	119,3	118,9	-0,3	118,4	113,3	-4,3	113,4	116,2	2,5	102,2	116,5	13,9

Source : Insee

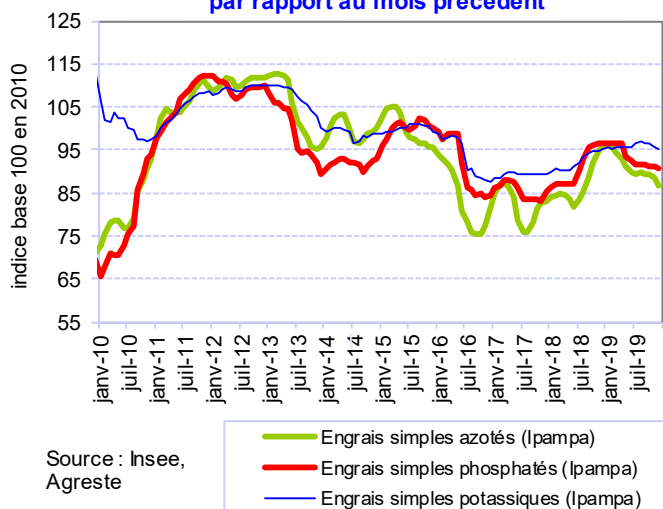
En décembre 2019, le prix du pétrole brut 'Brent' (Londres) augmente par rapport à novembre 2019 et sur un an



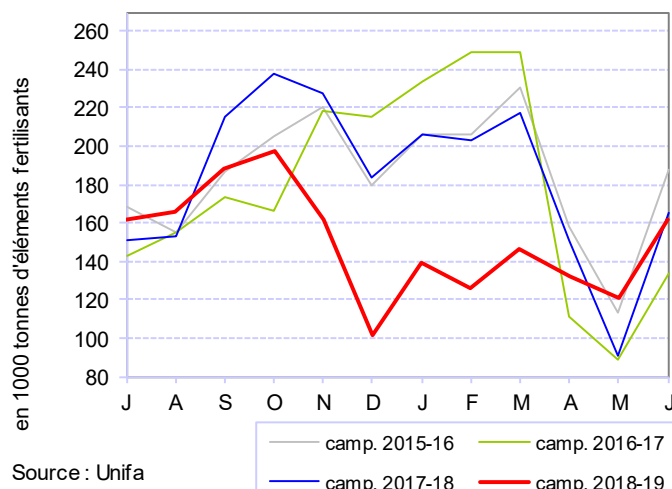
En décembre 2019, le prix de l'énergie est en hausse par rapport au mois précédent



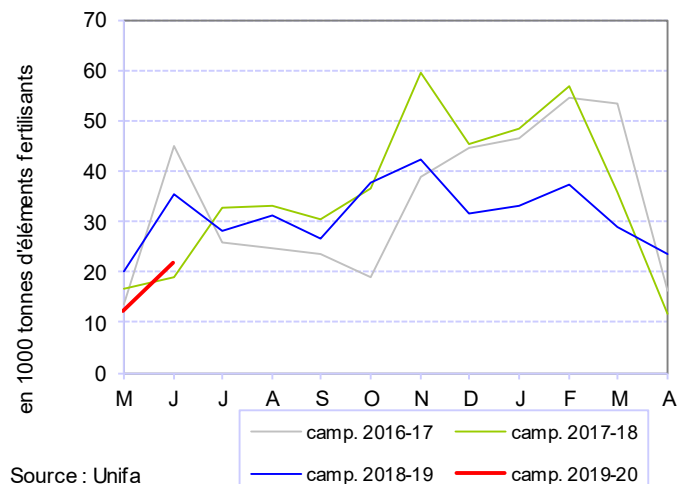
En décembre 2019, le prix d'achat des engrais azotés, phosphatés et potassiques est en recul par rapport au mois précédent



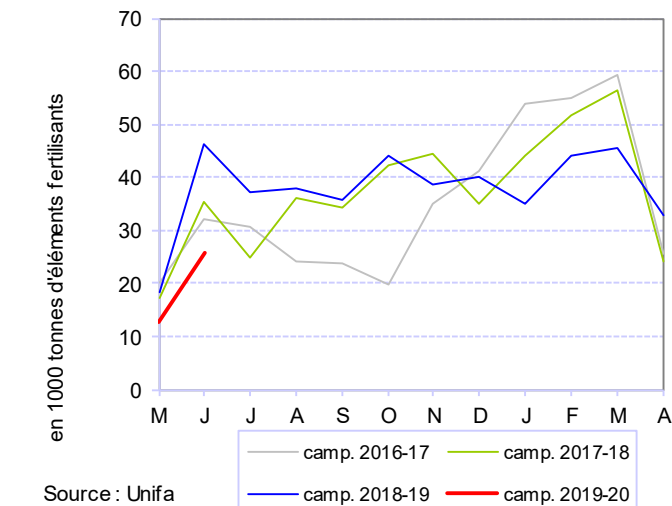
En juin 2019, les livraisons d'azote sont en hausse sur un an



En juin 2019, les livraisons de phosphate sont en recul sur un an



En juin 2019, les livraisons de potasse sont en baisse sur un an



Sources et définitions

Ipampa

L'indice des prix d'achat des moyens de production agricole (Ipampa) permet de suivre l'évolution des prix des biens et services utilisés par les exploitants dans leur activité agricole. Son calcul est réalisé conjointement par le SSP et l'Insee. Il est alimenté par l'enquête sur l'observation des consommations intermédiaires nécessaires aux exploitations agricoles (EPCIA), réalisée par les services régionaux du SSP auprès des organismes vendeurs. L'indice actuel est en base 100 en 2010.

Les exploitations agricoles sont classées, en fonction de leurs spécialisations, en orientations technico-économiques (Otex). L'Ipampa par Otex est établi par le SSP à partir des indices mensuels de l'Ipampa, auxquels sont appliquées des pondérations spécifiques aux Otex.

Engrais

Les trois éléments principaux des engrais sont l'azote (N), le phosphore (P) et le potassium (K).

Produits énergétiques

Dans les produits énergétiques, le gazole est utilisé comme combustible. Depuis le 1er novembre 2011, le gazole non routier remplace le fioul domestique dans l'alimentation des engins agricoles pour des raisons environnementales (limitation de la pollution atmosphérique). Depuis fin 2004, les agriculteurs bénéficient d'un remboursement sur la taxe intérieure des produits pétroliers (TIPP), devenue taxe sur la consommation des produits énergétiques (TICPE). Le remboursement de cette TICPE au titre de l'année 2018 a été intégré par anticipation dans le calcul de l'indice Ipampa.

Alimentation animale

Le mash est un aliment concentré correspondant à un mélange de matières premières grossièrement broyées, qui vient en substitution de plusieurs aliments simples. La production totale de mash est incluse dans la production d'aliments composés pour bovins, répartie entre les vaches laitières et les autres bovins au prorata de la production d'aliments composés pour ces deux espèces.

Les incorporations de céréales se rapportent uniquement aux aliments composés élaborés par l'industrie.

Les quantités de tourteaux font référence au disponible en France : production des huileries (SGFHTE : syndicat général des fabricants d'huile et de tourteaux de France) et solde du commerce extérieur.

L'indice Ipa est un indice de prix de matières premières en disponible entrant dans l'alimentation animale, publié par La Dépêche-Le Petit Meunier.

Pour en savoir plus

Pour une information plus détaillée sur l'Ipampa, se référer au document « Calendrier de parution et repères méthodologiques » sur le site Agreste, onglet « Conjoncture » puis « Coûts de production »

Toutes les séries conjoncturelles publiées pour le thème de cette Infos Rapides sont présentes dans l'espace « Données en ligne » du site Internet de la statistique agricole :

<http://www.agreste.agriculture.gouv.fr>



Agreste : la statistique agricole

Ministère de l'Agriculture et de l'Alimentation
Secrétariat Général
SERVICE DE LA STATISTIQUE ET DE LA PROSPECTIVE
3 rue Barbet de Jouy - 75349 Paris 07 SP
Site Internet : www.agreste.agriculture.gouv.fr

Directrice de la publication : Béatrice Sédillot
Rédacteur : Florent Royer
Composition : SSP
Dépôt légal : à parution

© Agreste 2020

Cette publication est disponible à parution sur le site Internet de la statistique agricole
<http://www.agreste.agriculture.gouv.fr> (dans la rubrique Conjoncture)