



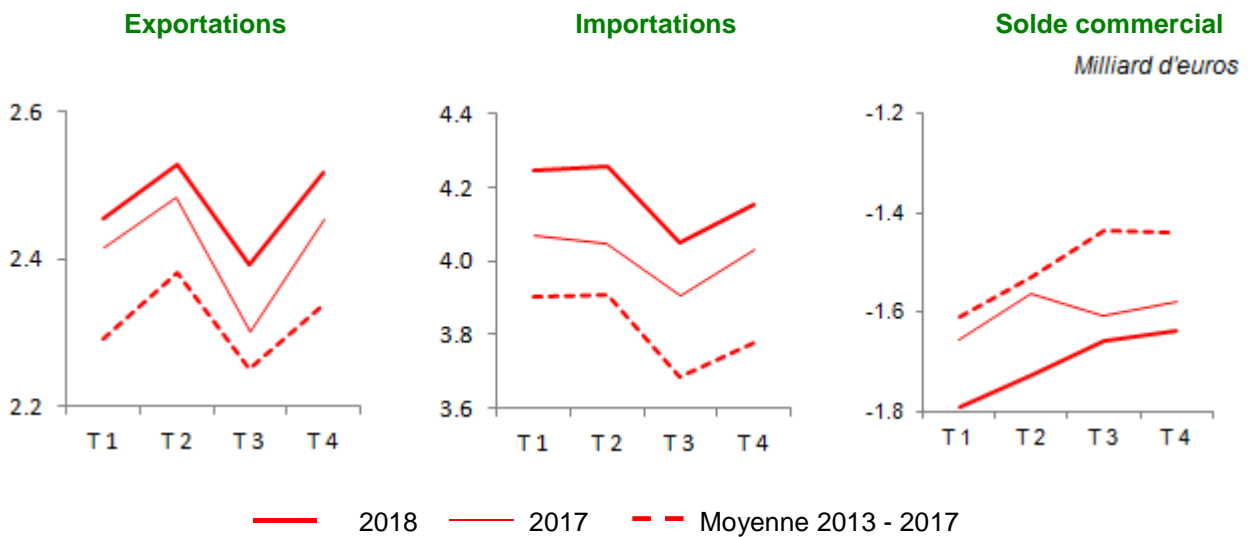
Février 2019 - n° 2019 - 024

Bois et dérivés - 1/2

**Infos rapides**

### En 2018, les exportations atteignent 10 milliards d'euros

**E**n 2018, le déficit du commerce extérieur de la filière bois s'établit à 6,8 milliards d'euros, en hausse de 6,4 % par rapport à 2017. Les importations progressent plus vite (+ 4,1 % sur un an) que les exportations (+ 2,5 %). L'augmentation des importations est générée principalement par les pâtes, papiers et cartons (+ 4 %) alors que les exportations sont portées par les bois d'œuvre et de trituration de feuillus (+ 12 %), les sciages de conifères (+ 8 %) et les pâtes, papiers et cartons (+ 2 %).



Source : Douanes/SSP

## Principales tendances du commerce extérieur

### Les faits marquants

**En 2018, le déficit commercial s'établit à 6,8 milliards d'euros**

En 2018, le déficit commercial de la filière bois bat un nouveau record et atteint 6,8 milliards d'euros (+ 6,4 % sur un an) dans un contexte de croissance des échanges commerciaux. Les importations atteignent 16,7 Md d'euros (+ 4,1 %) et les exportations 9,9 Md d'euros (+ 2,5 %).

Le secteur des pâtes de bois, des papiers et des cartons représente à lui seul 63 % des exportations et 53 % des importations. Avec un taux de couverture de 71 %, le déficit commercial de ce secteur s'aggrave plus particulièrement (+ 10 %) et pèse 38 % du déficit total. Avec un déficit équivalent, le secteur des meubles et sièges en bois présente un taux de couverture oscillant entre 25 % et 27 % depuis 2010.

Le solde commercial des panneaux, contreplaqués et placages s'améliore fortement (+ 10 %), les exportations progressant plus fortement que les importations.

Les importations augmentent pour tous les produits d'exploitation forestière, de carbonisation et de scierie, mais stagnent pour celles du bois d'œuvre et de trituration de conifères.

Le solde commercial des sciages se dégrade également (- 11 %), consécutivement à une hausse des importations de conifères (+ 7 %).

A l'inverse, l'excédent commercial des bois d'œuvre et de trituration de feuillus continue de s'accroître (+ 13 % sur un an) confirmant la demande extérieure de matière première feuillue (+ 12 %).

L'essentiel des transactions s'effectue au sein de l'Union européenne (80 % des importations et 74 % des exportations), avec un déficit commercial qui s'aggrave passant de - 5,7 à - 6 Md d'euros. L'Allemagne est le principal partenaire commercial de la France avec 4,9 Md d'euros échangés devant l'Italie (2,9), l'Espagne (2,6), la Belgique (2,4), la Chine (1,4), le Royaume Uni, la Pologne et les Pays Bas (1,1).

Le taux de couverture des sciages est très faible avec la Chine (22 %) et la Pologne (29 %) mais atteint 53 % avec l'Allemagne et l'Italie, 77 % avec la Belgique et 91 % avec l'Espagne.

Le solde commercial est nul avec les Pays Bas et avec le Royaume-Uni, où la France exporte deux fois plus qu'elle n'importe.

### Les indicateurs

Million d'euros

	Exportations			Importations			Solde commercial		
	2017	2018	Evol. %	2017	2018	Evol. %	2017	2018	Evol. %
<b>Ensemble des produits</b>	<b>9 652</b>	<b>9 897</b>	<b>+ 2.5</b>	<b>16 060</b>	<b>16 712</b>	<b>+ 4.1</b>	<b>-6 407</b>	<b>-6 815</b>	<b>- 6.4</b>
<b>Produits des industries du bois, des pâtes, des papiers et des cartons</b>	<b>8 673</b>	<b>8 868</b>	<b>+ 2.2</b>	<b>14 576</b>	<b>15 119</b>	<b>+ 3.7</b>	<b>-5 903</b>	<b>-6 251</b>	<b>- 5.9</b>
Meubles et sièges en bois	851	862	+ 1.3	3 348	3 431	+ 2.5	-2 497	-2 569	- 2.9
Pâtes, papiers et cartons*	6 137	6 262	+ 2.0	8 513	8 880	+ 4.3	-2 376	-2 618	- 10.2
Panneaux, contreplaqués et placages	868	907	+ 4.5	1 111	1 125	+ 1.2	-243	-218	+ 10.4
Autres produits du travail mécanique**	817	837	+ 2.4	1 604	1 683	+ 4.9	-787	-846	- 7.5
<b>Produits d'exploitation forestière, de carbonisation et de scierie</b>	<b>811</b>	<b>850</b>	<b>+ 4.8</b>	<b>1 141</b>	<b>1 237</b>	<b>+ 8.5</b>	<b>-330</b>	<b>-387</b>	<b>- 17.5</b>
Bois d'œuvre et de trituration conifères	89	86	- 3.7	73	73	- 0.5	16	13	- 18.7
Bois d'œuvre et de trituration feuillus	198	221	+ 11.7	38	41	+ 6.8	160	180	+ 12.9
Sciages de conifères	133	144	+ 8.1	620	663	+ 7.0	-487	-519	- 6.7
Sciages de feuillus	213	208	- 2.7	173	183	+ 5.8	41	25	- 38.6
Traverses en bois	34	37	+ 10.3	10	16	+ 55.3	23	21	- 9.7
Autres produits***	144	154	+ 7.3	226	262	+ 15.6	-83	-108	- 30.0
<b>Autres produits</b>	<b>168</b>	<b>179</b>	<b>+ 6.7</b>	<b>343</b>	<b>356</b>	<b>+ 4.0</b>	<b>-175</b>	<b>-177</b>	<b>- 1.3</b>
Liège et ouvrages en liège	81	88	+ 8.6	264	285	+ 7.9	-182	-196	- 7.5
Térébenthine, colophane et dérivés	73	75	+ 2.4	68	61	- 9.8	5	14	+ 160.9
Extraits tannants végétaux	14	16	+ 18.5	11	11	- 4.7	2.6	6	+ 119.3

\* y compris papiers et cartons à recycler.

\*\* bois profilés, ouvrages de tonnellerie, de menuiserie, de transport, d'emballage et autres ouvrages.

\*\*\* bois de feu, plaquettes, particules, sciures, déchets et débris, charbon de bois, autres bois d'industrie, bois traités.

Source : Douanes/SSP

## Les indicateurs

### Echanges commerciaux en 2018

Milliard d'euros

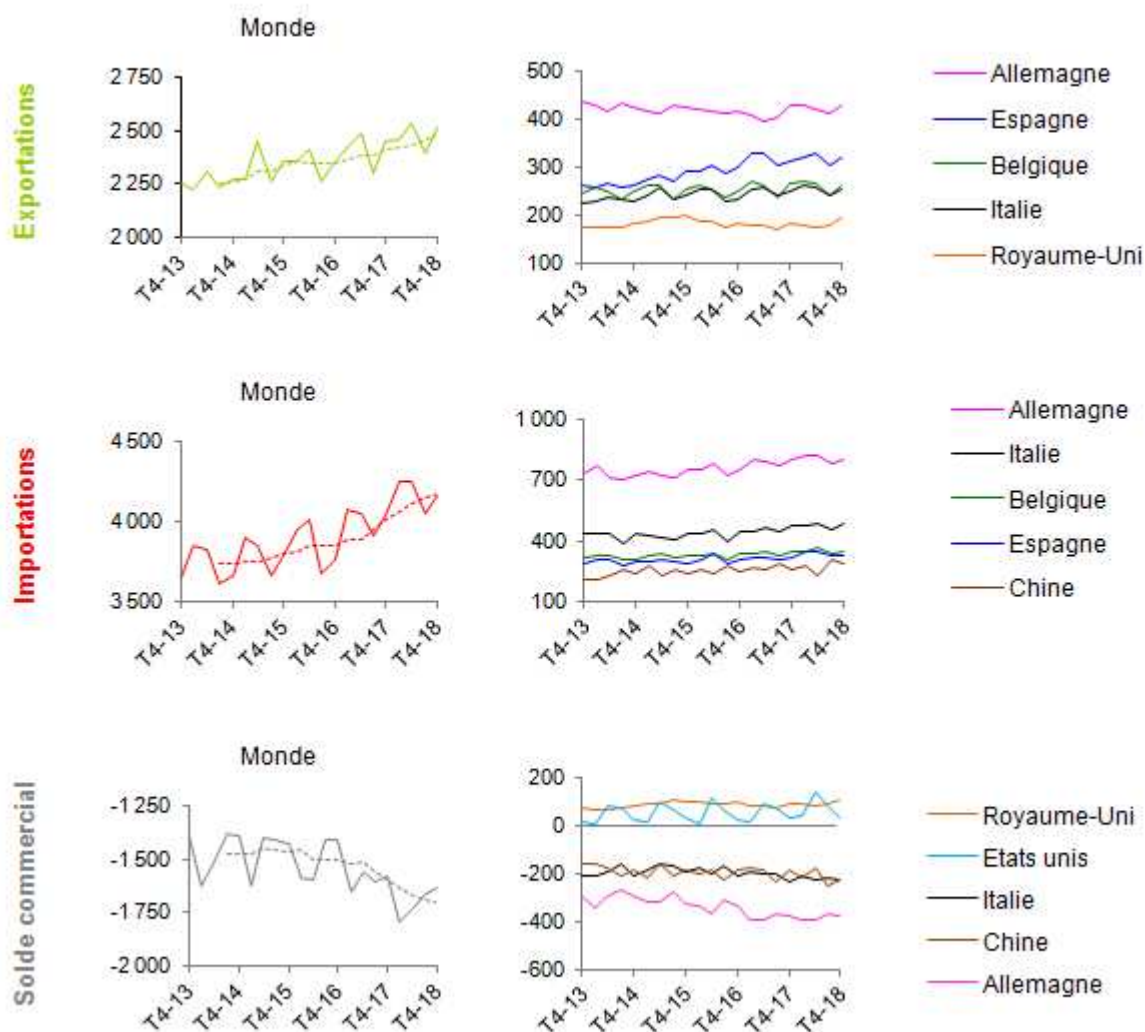


Source : Douanes/SSP

## Mise en perspective

### Echanges commerciaux : données trimestrielles brutes et courbes de tendance (en pointillé)

Million d'euros



Source : Douanes/SSP

## Meubles, pâtes, papiers et cartons

### Les faits marquants

**Le déficit commercial des pâtes et produits à recycler se creuse de 475 M€ à 747 M€**

Le déficit des échanges de meubles et sièges en bois se renforce de 3 %, malgré un solde excédentaire vers le Royaume-Uni qui s'accroît. Le taux de couverture qui était de 49 % en 2000-2001 tombe à 25 % en 2018. Les importations, dont les volumes principaux proviennent d'Italie (18 %), de Chine (17 %) et d'Allemagne (15 %), augmentent de 2,5 %. Les exportations, principalement dirigés vers la Suisse et l'Allemagne (13 %), les États-Unis (11 %) et l'Espagne (10 %) progressent de 1,3 %.

Le déficit commercial des pâtes et produits à recycler augmente de 57 % en 2018, consécutivement à un recul des exportations (- 13 %) et une augmentation des importations (+ 13 %). Ces dernières proviennent du Brésil (28 %), de Suède (13 %) et de Finlande (9 %). Les échanges varient peu dans le secteur des papiers et des cartons, traditionnel poids lourd du déficit de la filière bois avec - 1,9 milliard d'euros. Les papiers et cartons viennent essentiellement d'Allemagne (25 % des importations), d'Italie (14 %) et d'Espagne (10%).

### Les indicateurs

*Million d'euros*

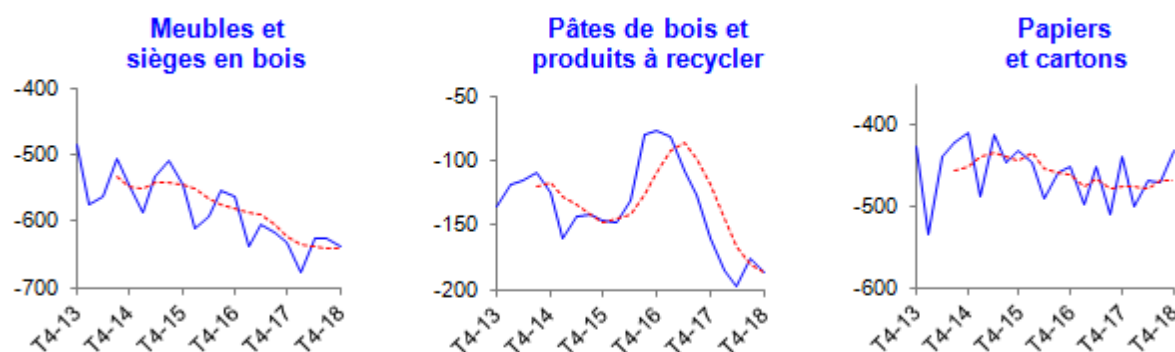
	Exportations			Importations			Solde commercial		
	2017	2018	Evol. %	2017	2018	Evol. %	2017	2018	Evol. %
<b>Ensemble des produits</b>	<b>6 988</b>	<b>7 124</b>	<b>+ 1.9</b>	<b>11 861</b>	<b>12 311</b>	<b>+ 3.8</b>	<b>-4 873</b>	<b>-5 187</b>	<b>- 6.4</b>
<b>Meubles et sièges en bois</b>	<b>851</b>	<b>862</b>	<b>+ 1.3</b>	<b>3 348</b>	<b>3 431</b>	<b>+ 2.5</b>	<b>-2 497</b>	<b>-2 569</b>	<b>- 2.9</b>
Meubles en bois	734	735	+ 0.1	2 336	2 397	+ 2.6	-1 602	-1 662	- 3.7
Sièges en bois	116	127	+ 9.0	1 012	1 034	+ 2.2	-895	-907	- 1.3
<b>Pâtes et produits à recycler</b>	<b>824</b>	<b>716</b>	<b>- 13.2</b>	<b>1 300</b>	<b>1 462</b>	<b>+ 12.5</b>	<b>-475</b>	<b>-747</b>	<b>- 57.1</b>
Pâtes chimiques de bois à dissoudre	131	129	- 1.9	27	33	+ 19.9	104	96	- 7.6
Autres pâtes chimiques de conifères	127	146	+ 14.5	414	479	+ 15.8	-286	-333	- 16.4
Autres pâtes chimiques de feuillus	112	107	- 4.7	615	736	+ 19.7	-503	-629	- 25.1
Autres pâtes	26	27	+ 3.6	75	86	+ 14.4	-50	-60	- 20.0
Papiers et cartons à recycler	428	308	- 28.1	168	128	- 23.9	260	180	- 30.9
<b>Papiers et cartons</b>	<b>5 313</b>	<b>5 546</b>	<b>+ 4.4</b>	<b>7 213</b>	<b>7 418</b>	<b>+ 2.8</b>	<b>-1 900</b>	<b>-1 872</b>	<b>+ 1.5</b>
Papier journal	259	311	+ 19.9	131	134	+ 2.4	128	176	+ 38.0
Papiers et cartons bruts	3 014	3 079	+ 2.2	3 670	3 797	+ 3.5	-657	-718	- 9.3
Papiers et cartons prêts à l'emploi	2 041	2 156	+ 5.7	3 412	3 486	+ 2.2	-1 371	-1 330	+ 3.0

*Source : Douanes/SSP*

### Mise en perspective

**Solde commercial** : données trimestrielles brutes et courbes de tendance (en pointillé)

*Million d'euros*



*Source : Douanes/SSP*

## Travail mécanique du bois

### Les faits marquants

### Le déficit commercial des placages, panneaux et contreplaqués s'accroît fortement

Pour la 4<sup>e</sup> année consécutive, le solde commercial des produits du travail mécanique du bois se dégrade (- 3 % entre 2017 et 2018) et dépasse le milliard d'euros.

Dans le secteur des placages, panneaux de fibres, panneaux de particules et contreplaqués, la hausse des exportations (+ 5 %), plus forte que celle des importations (+ 1 %), réduit le déficit de 10 %. Les panneaux de particules constituent le seul poste excédentaire. Le solde, de près de 100 M€, progresse de 52 %. Il est positif avec l'Espagne (58 M€), le Royaume Uni (33 M€) et l'Allemagne (27 M€).

Pour les autres produits du travail mécanique du bois, le solde commercial se dégrade de 59 millions d'euros, malgré des exportations qui progressent (+ 2 %). Le taux de couverture régresse, passant de 85 % en 2000 à 50 % en 2018.

En cause, la forte augmentation, entre 2000 et 2018, des importations de Pologne (+ 269 % à 209 M€ en 2018), de Chine (+ 198 % à 210 M€) et d'Allemagne (+ 140 % à 224 M€). Les ouvrages de tonnellerie sont les seuls à présenter un solde commercial excédentaire. Toutefois, avec près de 400 M€, il stagne en 2018.

### Les indicateurs

Million d'euros

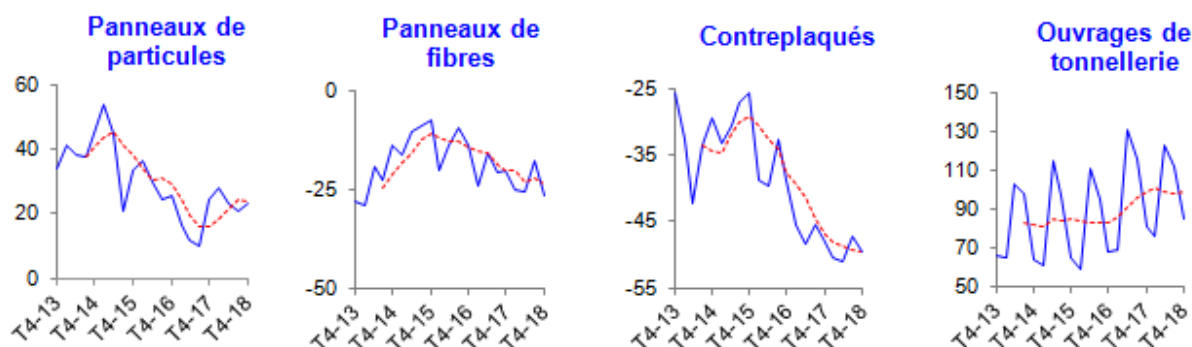
	Exportations			Importations			Solde commercial		
	2017	2018	Evol. %	2017	2018	Evol. %	2017	2018	Evol. %
<b>Ensemble des produits</b>	<b>1 685</b>	<b>1 744</b>	<b>+ 3.5</b>	<b>2 715</b>	<b>2 808</b>	<b>+ 3.4</b>	<b>-1 030</b>	<b>-1 064</b>	<b>- 3.3</b>
<b>Placages, panneaux et contreplaqués</b>	<b>868</b>	<b>907</b>	<b>+ 4.5</b>	<b>1 111</b>	<b>1 125</b>	<b>+ 1.2</b>	<b>-243</b>	<b>-218</b>	<b>+ 10.4</b>
Feuilles de placage	71	84	+ 17.4	112	111	- 0.7	-41	-28	+ 32.3
Panneaux de particules	336	352	+ 4.8	273	257	- 5.9	63	95	+ 51.8
Panneaux de fibres	303	308	+ 1.7	380	395	+ 3.9	-77	-87	- 12.6
Contreplaqués	158	163	+ 3.2	346	362	+ 4.5	-188	-198	- 5.6
<b>Autres produits du travail mécanique du bois</b>	<b>817</b>	<b>837</b>	<b>+ 2.4</b>	<b>1 604</b>	<b>1 683</b>	<b>+ 4.9</b>	<b>-787</b>	<b>-846</b>	<b>- 7.5</b>
Ouvrages de tonnellerie	431	432	+ 0.4	36	39	+ 7.9	395	394	- 0.3
Ouvrages de menuiserie	99	95	- 3.3	489	507	+ 3.6	-391	-412	- 5.4
Ouvrages pour emballage et transport	102	112	+ 9.5	231	250	+ 7.9	-129	-138	- 6.7
Bois profilés	51	43	- 15.3	221	232	+ 4.9	-170	-188	- 11.1
Autres ouvrages en bois	135	154	+ 14.7	626	655	+ 4.7	-492	-501	- 1.9

Source : Douanes/SSP

### Mise en perspective

**Solde commercial** : données trimestrielles brutes et courbes de tendance (en pointillé)

Million d'euros



Source : Douanes/SSP



## Bois ronds

### Les faits marquants

### Les exportations de bois ronds de feuillus progressent de 12 %

Excédentaire depuis 2009, le solde commercial des bois ronds, matière première de la filière bois, progresse entre 2017 et 2018 à 207 millions d'euros (+ 10 %).

Les bois ronds sont principalement exportés en Belgique (27 %), où les produits transitent souvent avant d'atteindre leur destination finale, en Chine (21 %) et en Italie (16 %) tandis que les importations proviennent principalement d'Allemagne (24 %), de Belgique (14 %) et de Finlande (13 %).

L'excédent commercial des bois ronds de feuillus tempérés continue de progresser (+ 12 %). Les exportations de chêne augmentent de 17 M€ (+ 19 %) mais ses importations progressent également de 4 M€, (+ 45 %). Le chêne est la seule essence feuillue dont

les importations augmentent. Par ailleurs, le solde commercial du hêtre atteint 22 M€ (+ 26 %).

A l'inverse, l'excédent commercial des bois ronds de conifères continue de se réduire (- 2,9 M€), principalement du fait de la baisse des exportations (- 4 %) qui sont principalement destinées à la Belgique (23 %), l'Italie et l'Allemagne (20 %).

Les soldes commerciaux du sapin-épicéa et des pins augmentent respectivement de 8 % et 11 % mais la forte baisse de l'excédent des autres conifères (- 40 %) entraîne le recul global de l'excédent commercial de l'ensemble des bois ronds de conifères.

### Les indicateurs

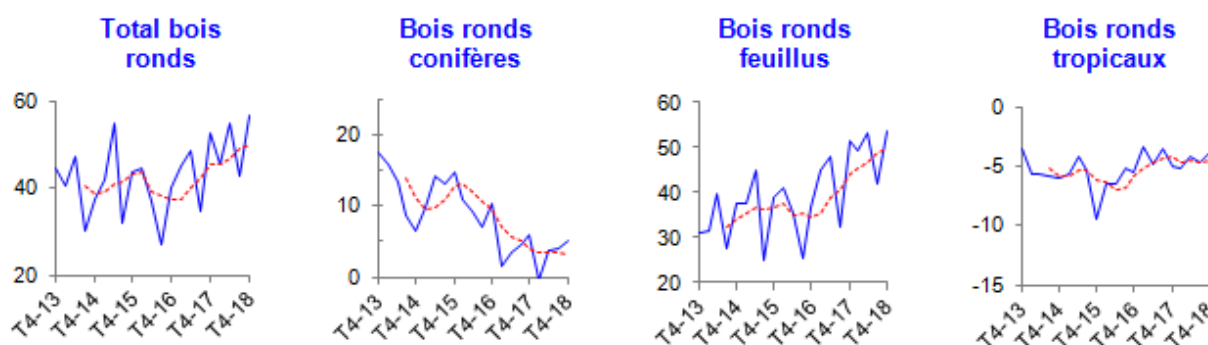
	Exportations			Importations			Solde commercial		
	2017	2018	Evol. %	2017	2018	Evol. %	2017	2018	Evol. %
<b>Ensemble des produits</b>	<b>321</b>	<b>345</b>	<b>+ 7.4</b>	<b>133</b>	<b>138</b>	<b>+ 3.5</b>	<b>188</b>	<b>207</b>	<b>+ 10.2</b>
<b>Conifères grumes et trituration</b>	<b>88.8</b>	<b>85.6</b>	<b>- 3.7</b>	<b>73.3</b>	<b>73.0</b>	<b>- 0.5</b>	<b>15.5</b>	<b>12.6</b>	<b>- 18.7</b>
Sapin et épicéa	55.1	52.2	- 5.3	44.6	40.8	- 8.5	10.5	11.4	+ 8.5
Pins (tous)	19.1	17.3	- 9.4	25.4	22.9	- 9.7	- 6.3	- 5.6	+ 10.8
Autres conifères	14.7	16.1	+ 9.6	3.4	9.3	+ 173.0	11.3	6.8	- 39.7
<b>Feuillus tempérés grumes et trituration</b>	<b>197.2</b>	<b>220.0</b>	<b>+ 11.6</b>	<b>20.4</b>	<b>21.6</b>	<b>+ 5.9</b>	<b>176.8</b>	<b>198.4</b>	<b>+ 12.2</b>
Chêne	86.7	103.4	+ 19.1	8.8	12.8	+ 45.4	77.9	90.5	+ 16.2
Hêtre	21.8	24.7	+ 13.3	4.5	3.0	- 33.9	17.3	21.7	+ 25.5
Bouleau	2.4	3.7	+ 56.3	0.4	0.3	- 20.0	2.0	3.4	+ 70.8
Peuplier	22.0	20.5	- 7.1	2.5	1.8	- 26.8	19.5	18.7	- 4.6
Autres feuillus tempérés	64.3	67.8	+ 5.5	4.3	3.7	- 13.1	60.0	64.1	+ 6.9
<b>Bois tropicaux grumes</b>	<b>1.1</b>	<b>1.4</b>	<b>+ 29.5</b>	<b>17.9</b>	<b>19.4</b>	<b>+ 7.9</b>	<b>- 16.9</b>	<b>- 17.9</b>	<b>- 6.4</b>
<b>Bois énergie</b>	<b>18.6</b>	<b>20.0</b>	<b>+ 7.2</b>	<b>11.7</b>	<b>13.1</b>	<b>+ 11.3</b>	<b>6.9</b>	<b>6.9</b>	<b>+ 0.3</b>
<b>Bois traités</b>	<b>15.2</b>	<b>17.8</b>	<b>+ 17.2</b>	<b>9.8</b>	<b>11.0</b>	<b>+ 11.7</b>	<b>5.3</b>	<b>6.8</b>	<b>+ 27.5</b>

Source : Douanes/SSP

### Mise en perspective

**Solde commercial** : données trimestrielles brutes et courbes de tendance (en pointillé)

Million d'euros



Source : Douanes/SSP

## Sciages

### Les faits marquants

### Les importations de sciages de conifères augmentent pour répondre à la demande en bois de construction

En 2018, le déficit commercial des sciages se creuse de 10 % par rapport à 2017. Les importations progressent plus vite que les exportations (+ 7 % contre + 2 %).

Le déficit des échanges de sciages de conifères se creuse de 7 %. En 2018, les déficits les plus importants se réalisent avec l'Allemagne (- 144 M€), la Finlande (- 100 M€), la Suède (- 75 M€) et la Russie (- 69 M€).

L'excédent commercial des sciages de feuillus tempérés se dégrade légèrement (- 2 %). Les exportations totales ainsi que celles du chêne baissent de 1 %. En 2018, les excédents les plus importants se réalisent avec le Royaume Uni (30 M€), la Belgique (22 M€), l'Espagne et la Chine (13 M€).

La baisse des échanges se confirme pour les sciages de bois tropicaux, dont le déficit augmente de 13 % à 80 millions d'euros.

### Les indicateurs

Million d'euros

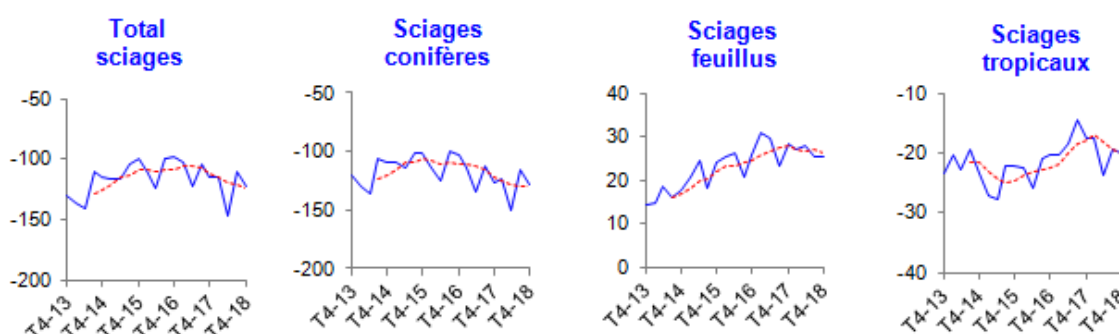
	Exportations			Importations			Solde commercial		
	2017	2018	Evol. %	2017	2018	Evol. %	2017	2018	Evol. %
<b>Ensemble des produits</b>	<b>344</b>	<b>351</b>	<b>+ 2.0</b>	<b>781</b>	<b>832</b>	<b>+ 6.5</b>	<b>-437</b>	<b>-481</b>	<b>- 10.1</b>
<b>Sciages de conifères</b>	<b>132.9</b>	<b>143.7</b>	<b>+ 8.1</b>	<b>619.7</b>	<b>662.9</b>	<b>+ 7.0</b>	<b>-486.8</b>	<b>-519.2</b>	<b>- 6.7</b>
Sciages aboutés de sapin et d'épicéa	9.6	11.3	+ 18	45.6	51.2	+ 12.3	-36.0	-39.9	- 10.7
Sciages rabotés de sapin et d'épicéa	7.1	7.4	+ 4.0	37.9	46.4	+ 22.4	-30.8	-39.0	- 26.7
Sciages bruts de sapin et d'épicéa	35.5	41.5	+ 16.8	291.9	315.6	+ 8.1	-256.4	-274.2	- 6.9
Sciages aboutés de pins (tous)	2.0	1.3	- 34.9	46.0	35.5	- 22.7	-44.0	-34.2	+ 22.2
Sciages rabotés de pins (tous)	1.7	2.3	+ 34.6	36.3	44.8	+ 23.2	-34.6	-42.5	- 22.7
Sciages bruts de pins (tous)	25.9	22.6	- 12.8	83.5	93.2	+ 11.5	-57.7	-70.6	- 22.5
Sciages bruts d'autres conifères	45.4	50.5	+ 11.1	62.2	57.7	- 7.3	-16.8	-7.2	+ 57.3
Sciages rabotés d'autres conifères	2.3	2.4	+ 3.5	5.0	7.0	+ 40.5	-2.7	-4.6	- 72.2
Sciages aboutés d'autres conifères	3.3	4.4	+ 32.3	11.2	11.5	+ 2.4	-7.9	-7.1	+ 10.2
<b>Sciages de feuillus tempérés</b>	<b>206.1</b>	<b>203.9</b>	<b>- 1.1</b>	<b>85.2</b>	<b>85.5</b>	<b>+ 0.4</b>	<b>120.9</b>	<b>118.4</b>	<b>- 2.1</b>
Sciages de chêne	153.9	152.3	- 1.0	44.5	47.3	+ 6.1	109.3	105.0	- 3.9
Sciages de hêtre	35.5	32.2	- 9.1	24.7	24.0	- 2.7	10.7	8.2	- 23.7
Sciages de frêne	5.0	6.0	+ 18.3	1.5	1.5	- 1.3	3.5	4.5	+ 26.7
Sciages de peuplier	0.3	0.5	+ 98.7	0.1	0.3	+ 174.7	0.1	0.2	+ 40.7
Sciages d'autres feuillus tempérés	11.5	13.0	+ 12.8	14.3	12.5	- 12.8	-2.8	0.5	+ 118.3
<b>Sciages de bois tropicaux</b>	<b>5.1</b>	<b>3.5</b>	<b>- 32.4</b>	<b>76.3</b>	<b>83.8</b>	<b>+ 9.9</b>	<b>-71.1</b>	<b>-80.4</b>	<b>- 13.0</b>

Source : Douanes/SSP

### Mise en perspective

Solde commercial : données trimestrielles brutes et courbes de tendance (en pointillé)

Million d'euros



Source : Douanes/SSP

## Sources et définitions

### Méthodes

Les faits marquants portent sur une **année glissante** et comparent les données cumulées des quatre derniers trimestres de l'année n à celles des quatre trimestres précédents (année n-1).

Les indicateurs présentent les données cumulées des quatre derniers trimestres, celles des quatre trimestres précédents et les évolutions entre ces deux périodes.

Les mises en perspective montrent les **évolutions trimestrielles** des six dernières années.

Toutes les données sont issues de la direction générale des douanes et droits indirects du ministère de l'Économie et des Finances.

### Nomenclature des produits

La table de passage entre les libellés des produits bois cités dans le présent document et la nomenclature combinée est disponible sur le site [www.agreste.agriculture.gouv.fr](http://www.agreste.agriculture.gouv.fr) rubrique « Conjoncture » sous rubrique « Bois et dérivés » à l'intitulé « Nomenclature des produits ».

La nomenclature combinée (NC) est utilisée dans l'Union européenne pour la collecte et le traitement de données sur le commerce extérieur. Elle permet d'affecter un code à 8 chiffres à chaque produit faisant l'objet de transactions internationales.

### Déclarations intra et extracommunautaires

Depuis le 1<sup>er</sup> janvier 1993, le recensement des échanges entre les pays de **l'Union européenne** se fait par le biais des déclarations d'échanges mensuelles de biens fournies par les entreprises.

Ces déclarations ne sont obligatoires que pour les entreprises dépassant un seuil d'échanges annuels avec l'Union Européenne. Ce seuil initialement fixé à 150 000 euros a été porté à 460 000 euros à compter de 2011. Les données sous ce seuil déclaratif font l'objet d'estimation globale par pays au niveau du SH2 (Système mondial Harmonisé de désignation et de codification des marchandises).

Pour **les pays tiers** (pays hors UE), tous les échanges de marchandises sont déclarés directement au passage de la frontière sur la base d'un DAU (Document Administratif Unique). Le seuil déclaratif d'une tonne ou de 1 000 euros a été supprimé en 2010.

### Échanges

Le montant des échanges est exprimé pour chaque flux au passage de la frontière française : à l'exportation en valeur franco à bord à notre frontière (FAB) et à l'importation en valeur coût, assurance et fret (CAF).

### Mises à jour

Les données initialement publiées sont révisées à l'occasion de chaque nouvelle publication.

Les mises à jour (données tardives et corrections) peuvent porter sur plusieurs années mais concernent essentiellement la période récente : après un an les données sont quasi-définitives.

## Pour en savoir plus

Consultez le site Internet du SSP : [www.agreste.agriculture.gouv.fr](http://www.agreste.agriculture.gouv.fr)

Vous y trouverez :

- via l'onglet « conjoncture » rubrique « bois et dérivés », tous les numéros d'Info Rapides bois et dérivés.
- via les « données en ligne », la plate forme DISAR qui vous permet d'afficher les tableaux multidimensionnels et de construire vos propres tableaux.



## Agreste : la statistique agricole

Ministère de l'Agriculture et de l'Alimentation  
Secrétariat Général  
**SERVICE DE LA STATISTIQUE ET DE LA PROSPECTIVE**  
3 rue Barbet de Jouy - 75349 Paris 07 SP  
Site Internet : [www.agreste.agriculture.gouv.fr](http://www.agreste.agriculture.gouv.fr)

Directrice de la publication : Béatrice Sédillot  
Rédacteur : Philippe Français-Demay  
Composition : SSP  
Dépôt légal : à parution

© Agreste 2019

Cette publication est disponible à parution sur le site Internet de la statistique agricole  
<http://www.agreste.agriculture.gouv.fr> (dans la rubrique Conjoncture)