



Octobre 2017 - n° 2017 - 165

Bois et dérivés - 2/2

**Infos rapides**

## En juin 2017, le déficit sur 12 mois de la filière bois se réduit légèrement

**E**ntre juillet 2016 et juin 2017, le déficit du commerce extérieur de la filière bois s'établit à 5,9 milliards d'euros, en baisse de 0,7 % par rapport à l'année précédente. Les importations s'élèvent à 15,4 milliards d'euros (+ 0,5 % sur un an) tandis que les exportations atteignent 9,5 milliards d'euros (+ 1,3 % sur un an). Le déficit se réduit dans les secteurs des pâtes, papiers et cartons ainsi que du sciage tandis qu'il se creuse pour les meubles et sièges en bois et le travail mécanique du bois. L'Allemagne est le principal partenaire commercial de la France, devant l'Italie, l'Espagne et la Belgique.

### Sommaire

<b>Principales tendances du commerce extérieur</b>	page 2
En juin 2017, le déficit commercial sur un an s'établit à 5,9 milliards d'euros.	
<b>Meubles, pâtes, papiers et cartons</b>	page 4
Le déficit commercial des pâtes et produits à recycler se réduit nettement.	
<b>Travail mécanique du bois</b>	page 5
Le déficit commercial des placages, panneaux et contreplaqués s'accroît fortement.	
<b>Bois ronds</b>	page 6
Les importations de bois ronds de conifères progressent.	
<b>Sciages</b>	page 7
Les exportations de sciages de chêne augmentent.	

**Sources et définitions** page 8

**Pour en savoir plus** page 8

## Principales tendances du commerce extérieur

### Les faits marquants

En juin 2017, le déficit commercial sur un an s'établit à 5,9 milliards d'euros

Entre juillet 2016 et juin 2017, le déficit commercial de la filière bois s'établit à 5,9 milliards d'euros, en légère baisse sur un an (- 0,7 %). Les importations atteignent 15,4 milliards d'euros (+ 0,5 %) tandis que les exportations s'établissent à 9,5 milliards d'euros (+ 1,3 %). Les échanges sont importants dans le secteur **des pâtes de bois, des papiers et des cartons** qui génère à lui seul 64 % des exportations et 53 % des importations. Le déficit commercial de ce secteur (- 2,2 milliards d'euros) se réduit de 8,3 %. Il devient légèrement inférieur à celui des **meubles et sièges en bois** (- 2,3 milliards d'euros) qui se dégrade légèrement par rapport à l'année précédente, dans un contexte de hausse des importations. Le déficit des produits du **travail mécanique du bois** (- 0,9 milliard d'euros) s'accroît également, avec une hausse des importations plus marquée que celle des exportations (respectivement + 5,2 % et + 1,4 %). A l'inverse, le déficit commercial des **sciages** se réduit de 4,5 % grâce à une hausse des exportations de sciages de chêne. Après une légère baisse, l'excédent commercial des **bois ronds** augmente de 2,5 % confirmant la demande extérieure de matière première feuillue.

La grande majorité des transactions s'effectue au sein de l'Union européenne qui concentre 80 % des importations et 73 % des exportations, pour un déficit commercial de - 5,3 milliards d'euros. L'Allemagne est de loin le principal partenaire commercial de la France avec 4,7 milliards d'euros échangés. Viennent ensuite l'Italie (2,7 milliards d'euros), l'Espagne (2,5 milliards d'euros), la Belgique (2,3 milliards d'euros) et, loin derrière, la Chine (1,3 milliard d'euros).

Plus de la moitié (54 %) des importations proviennent de seulement cinq pays dont 20% d'Allemagne, 11 % d'Italie, 9 % de Belgique, 8 % d'Espagne et 7 % directement de Chine. Ces quatre premiers pays absorbent aussi plus de la moitié des exportations (51 %) avec respectivement 17 %, 10 %, 11 % et 13 %. La Chine, quant à elle, n'achète que 3 % du total.

Le solde commercial est nettement déficitaire avec l'Allemagne (- 1,4 milliard d'euros), la Chine et l'Italie (- 0,8 milliard d'euros chacune), la Suède et la Finlande (- 0,6 milliard d'euros chacune). Il est excédentaire avec certains pays dont le Royaume-Uni (0,4 milliard d'euros), la Suisse et les Etats-Unis (0,3 milliard d'euros) et l'Algérie (- 0,1 milliard d'euros).

### Les indicateurs

Million d'euros

	Exportations			Importations			Solde commercial		
	2015-2016*	2016-2017*	Evol. %	2015-2016*	2016-2017*	Evol. %	2015-2016*	2016-2017*	Evol. %
<b>Ensemble des produits</b>	<b>9 377</b>	<b>9 499</b>	<b>+ 1,3</b>	<b>15 356</b>	<b>15 436</b>	<b>+ 0,5</b>	<b>-5 979</b>	<b>-5 937</b>	<b>+ 0,7</b>
<b>Produits des industries du bois, des pâtes, des papiers et des cartons</b>	<b>8 478</b>	<b>8 571</b>	<b>+ 1,1</b>	<b>13 915</b>	<b>14 000</b>	<b>+ 0,6</b>	<b>-5 437</b>	<b>-5 429</b>	<b>+ 0,1</b>
Meubles et sièges en bois	834	850	+ 2	3 075	3 177	+ 3,3	-2 241	-2 326	- 3,8
Pâtes, papiers et cartons**	6 021	6 076	+ 0,9	8 393	8 250	- 1,7	-2 372	-2 174	+ 8,3
Panneaux, contreplaqués et placages	905	867	- 4,2	1 003	1 051	+ 4,8	-98	-185	- 88,5
Autres produits du travail mécanique***	718	778	+ 8,4	1 444	1 522	+ 5,4	-726	-744	- 2,5
<b>Produits d'exploitation forestière, de carbonisation et de scierie</b>	<b>751</b>	<b>773</b>	<b>+ 2,9</b>	<b>1 090</b>	<b>1 104</b>	<b>+ 1,3</b>	<b>-339</b>	<b>-332</b>	<b>+ 2,3</b>
Bois d'œuvre et de trituration conifères	105	95	- 8,9	57	74	+ 29,1	48	22	- 54,3
Bois d'œuvre et de trituration feuillus	166	177	+ 7,1	53	41	- 23,6	113	137	+ 21,6
Sciages de conifères	133	133	- 0,2	574	580	+ 1	-441	-447	- 1,4
Sciages de feuillus	184	202	+ 10,1	182	175	- 3,8	1	27	\\
Traverses en bois	34	33	- 3,1	15	14	- 8,1	18	18	+ 1
Autres produits****	130	132	+ 1,8	208	221	+ 6,1	-78	-89	- 13,3
<b>Autres produits</b>	<b>148</b>	<b>155</b>	<b>+ 4,7</b>	<b>351</b>	<b>332</b>	<b>- 5,5</b>	<b>-203</b>	<b>-177</b>	<b>+ 12,9</b>
Liège et ouvrages en liège	65	72	+ 10,5	241	256	+ 6,2	-176	-184	- 4,6
Térébenthine, colophane et dérivés	69	69	- 0,1	99	65	- 34,5	-30	4	+ 113,2
Extraits tannants végétaux	14	14	+ 0,9	11	11	- 0,1	3,3	3	+ 4,1

\* données cumulées sur douze mois du 1<sup>er</sup> juillet au 30 juin.

\*\* y compris papiers et cartons à recycler.

\*\*\* bois profilés, ouvrages de tonnellerie, de menuiserie, de transport, d'emballage et autres ouvrages.

\*\*\*\* bois de feu, plaquettes, particules, sciures, déchets et débris, charbon de bois, autres bois d'industrie, bois traités.

Source : Douanes/SSP

## Les indicateurs

### Echanges commerciaux sur douze mois de juillet 2016 à juin 2017

Milliard d'euros

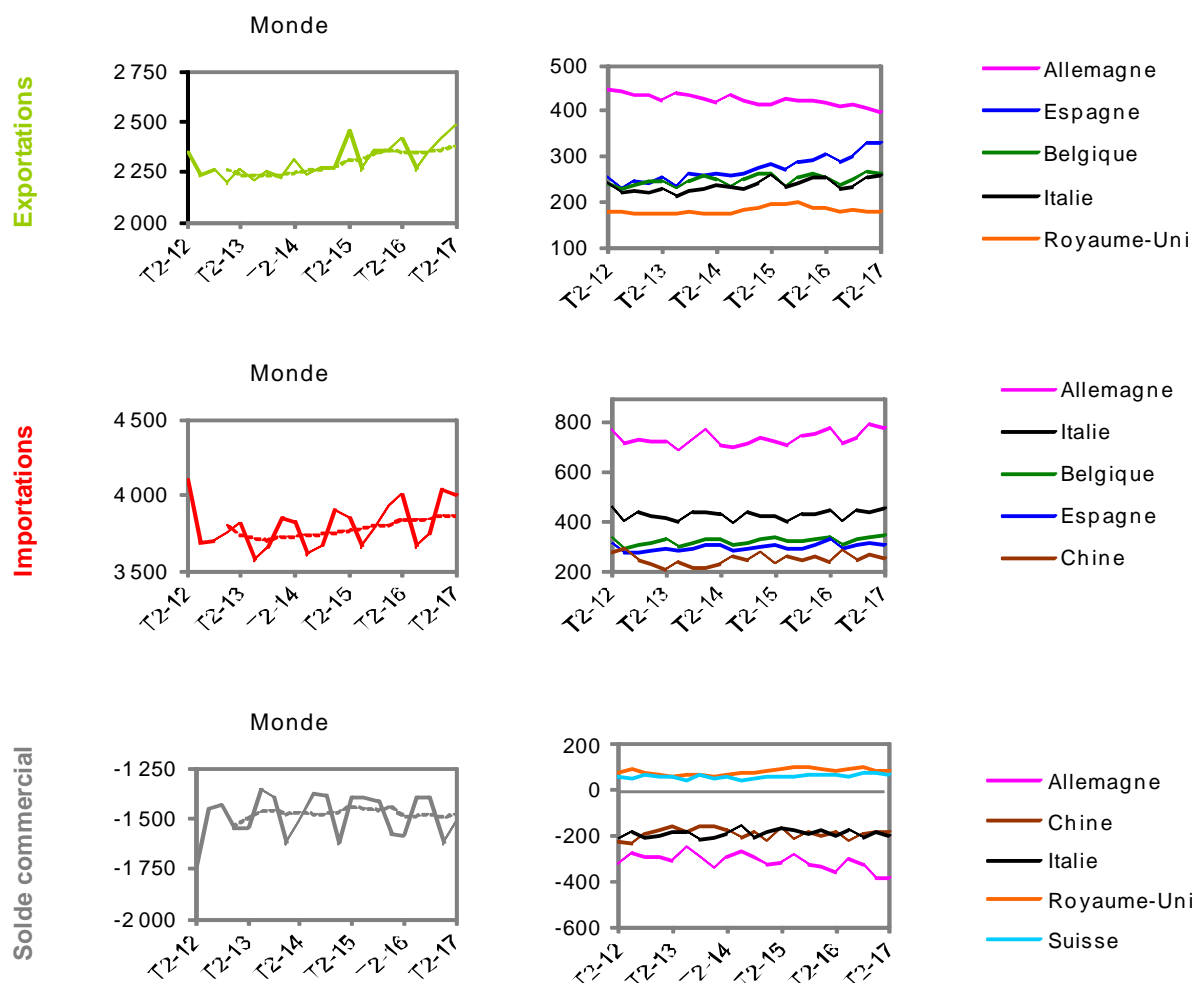


Source : Douanes/SSP

## Mise en perspective

### Echanges commerciaux : données trimestrielles brutes et courbes de tendance (en pointillé)

Million d'euros



Source : Douanes/SSP

### Les faits marquants

### Le déficit commercial des pâtes et produits à recycler se réduit nettement

Le solde commercial des meubles et sièges en bois, et de l'industrie des pâtes de bois et papiers cartons, traditionnels poids lourds du déficit de la filière bois, s'améliore de 2,4 % à -4,5 milliards d'euros. Les importations sont stables à 11,4 milliards d'euros tandis que les exportations sont en légère hausse, à 6,9 milliards d'euros. Le déficit des **meubles et sièges en bois** se creuse de 3,8 %, avec des échanges orientés à la hausse (+ 3,3 % pour les importations et + 2 % pour les exportations). Les échanges varient peu dans le secteur des **papiers et des cartons**, où le déficit atteint 1,8 milliard d'euros. Le déficit des **pâtes**

**et produits à recycler** se réduit nettement, dans un contexte de forte augmentation des exportations (+ 13,1 %) et de recul des importations (- 9,5 %). Les meubles et sièges en bois sont surtout importés d'Italie et de Chine (17 % pour chaque pays) et exportés en Suisse (14%) et en Allemagne (13%). La pâte à papier et les produits à recycler proviennent à 24 % du Brésil et à 12 % de Suède et sont principalement exportés en Espagne (25 %) et en Allemagne (21 %). Ce pays concentre à lui seul 25 % des importations et 20 % des exportations de papiers et cartons.

### Les indicateurs

Million d'euros

	Exportations			Importations			Solde commercial		
	2015-2016*	2016-2017*	Evol. %	2015-2016*	2016-2017*	Evol. %	2015-2016*	2016-2017*	Evol. %
<b>Ensemble des produits</b>	<b>6 855</b>	<b>6 926</b>	<b>+ 1</b>	<b>11 468</b>	<b>11 426</b>	<b>- 0,4</b>	<b>-4 613</b>	<b>-4 500</b>	<b>+ 2,4</b>
<b>Meubles et sièges en bois</b>	<b>834</b>	<b>850</b>	<b>+ 2</b>	<b>3 075</b>	<b>3 177</b>	<b>+ 3,3</b>	<b>-2 241</b>	<b>-2 326</b>	<b>- 3,8</b>
Meubles en bois	723	741	+ 2,5	2 145	2 177	+ 1,5	-1 423	-1 436	- 1
Sièges en bois	111	110	- 1,4	930	999	+ 7,5	-819	-890	- 8,7
<b>Pâtes et produits à recycler</b>	<b>748</b>	<b>846</b>	<b>+ 13,1</b>	<b>1 309</b>	<b>1 185</b>	<b>- 9,5</b>	<b>-561</b>	<b>-339</b>	<b>+ 39,5</b>
Pâtes chimiques de bois à dissoudre	114	130	+ 13,7	31	26	- 15,9	83	103	+ 24,8
Autres pâtes chimiques de conifères	159	151	- 5	414	410	- 1	-254	-258	- 1,6
Autres pâtes chimiques de feuillus	85	103	+ 21,3	649	525	- 19,1	-564	-422	+ 25,2
Autres pâtes	26	24	- 4,7	69	67	- 3,6	-44	-43	+ 2,9
Papiers et cartons à recycler	364	437	+ 20,1	146	158	+ 8	218	280	+ 28,2
<b>Papiers et cartons</b>	<b>5 273</b>	<b>5 230</b>	<b>- 0,8</b>	<b>7 084</b>	<b>7 064</b>	<b>- 0,3</b>	<b>-1 811</b>	<b>-1 835</b>	<b>- 1,3</b>
Papier journal	249	266	+ 7	142	141	- 1,2	106	125	+ 17,9
Papiers et cartons bruts	3 056	2 953	- 3,4	3 662	3 599	- 1,7	-606	-646	- 6,5
Papiers et cartons prêts à l'emploi	1 969	2 011	+ 2,1	3 279	3 325	+ 1,4	-1 311	-1 314	- 0,3

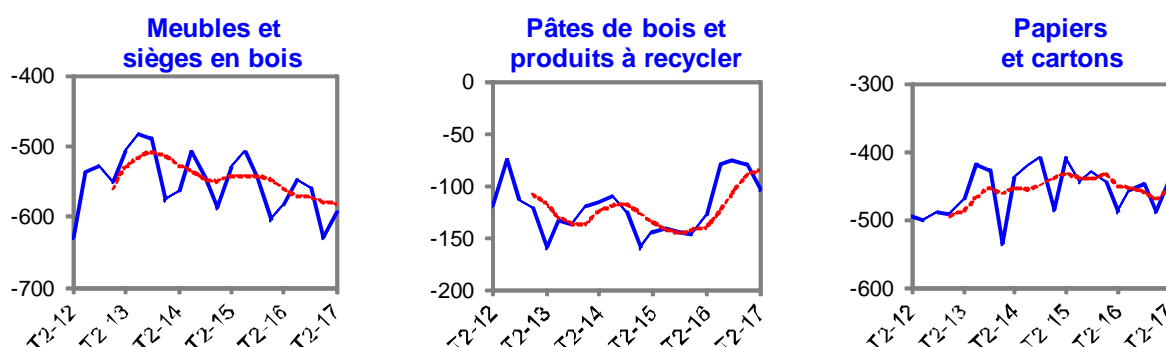
\* données cumulées sur douze mois du 1<sup>er</sup> juillet au 30 juin.

Source : Douanes/SSP

### Mise en perspective

**Solde commercial** : données trimestrielles brutes et courbes de tendance (en pointillé)

Million d'euros



Source : Douanes/SSP

## Travail mécanique du bois

### Les faits marquants

### Le déficit commercial des placages, panneaux et contreplaqués s'accroît fortement

Le solde commercial des produits du travail mécanique du bois se dégrade fortement (- 12,7 %) et atteint - 929 millions d'euros. Les importations (2,6 milliards d'euros) et les exportations (1,6 milliard d'euros) progressent respectivement de 5,2 % et 1,4 %. Dans le secteur des **placages, panneaux de fibres, panneaux de particules et contreplaqués**, la hausse des importations (+ 4,8 %) et le recul des exportations (- 4,2 %) pèsent sur le déficit qui s'accroît de 87 millions d'euros. Pour les **autres produits du travail mécanique du bois**, le solde commercial se dégrade

de 18 millions d'euros, malgré des exportations qui progressent (+ 8,4 %).

L'Allemagne et la Belgique sont les principaux acteurs dans les échanges de panneaux, placages et contreplaqués avec respectivement 24 % et 17 % des importations et 17 % et 21 % des exportations.

Les autres produits du travail mécanique du bois sont surtout importés d'Allemagne (14 %) et de Chine (13 %) et exportés aux Etats Unis (26 %) et en Espagne (12 %).

### Les indicateurs

Million d'euros

	Exportations			Importations			Solde commercial		
	2015-2016*	2016-2017*	Evol. %	2015-2016*	2016-2017*	Evol. %	2015-2016*	2016-2017*	Evol. %
<b>Ensemble des produits</b>	<b>1 623</b>	<b>1 645</b>	<b>+ 1,4</b>	<b>2 447</b>	<b>2 574</b>	<b>+ 5,2</b>	<b>-824</b>	<b>-929</b>	<b>- 12,7</b>
<b>Placages, panneaux et contreplaqués</b>	<b>905</b>	<b>867</b>	<b>- 4,2</b>	<b>1 003</b>	<b>1 051</b>	<b>+ 4,8</b>	<b>-98</b>	<b>-185</b>	<b>- 88,5</b>
Feuilles de placage	65	68	+ 4,3	105	114	+ 8,5	-40	-46	- 15,4
Panneaux de particules	377	341	- 9,6	256	258	+ 0,7	121	83	- 31,4
Panneaux de fibres	301	301	+ 0,1	349	356	+ 2,1	-48	-56	- 15,1
Contreplaqués	162	157	- 3,1	293	323	+ 10,3	-131	-166	- 27
<b>Autres produits du travail mécanique du bois</b>	<b>718</b>	<b>778</b>	<b>+ 8,4</b>	<b>1 444</b>	<b>1 522</b>	<b>+ 5,4</b>	<b>-726</b>	<b>-744</b>	<b>- 2,5</b>
Ouvrages de tonnellerie	361	397	+ 9,9	31	35	+ 15,1	331	362	+ 9,4
Ouvrages de menuiserie	93	100	+ 8,2	461	464	+ 0,6	-368	-364	+ 1,3
Ouvrages pour emballage et transport	99	99	- 0,1	196	215	+ 9,9	-97	-116	- 20,3
Bois profilés	47	52	+ 10,9	208	217	+ 4,3	-162	-165	- 2,4
Autres ouvrages en bois	118	130	+ 10,1	548	590	+ 7,7	-430	-461	- 7,1

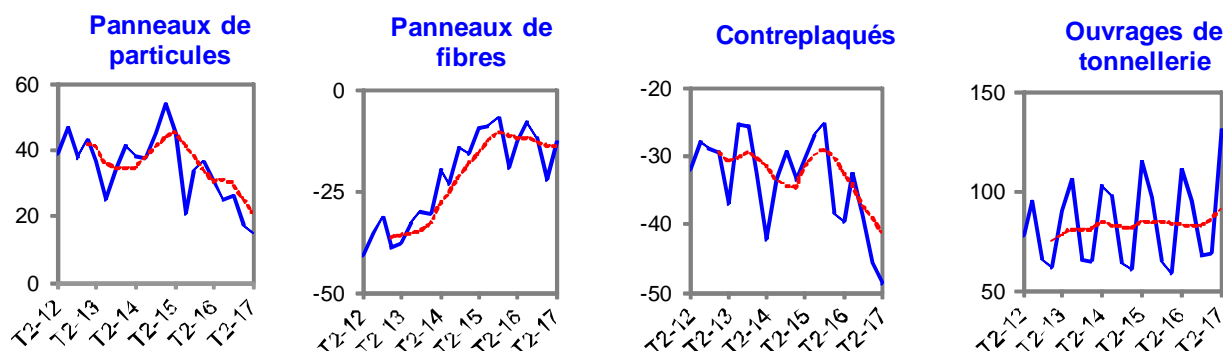
\* données cumulées sur douze mois du 1<sup>er</sup> juillet au 30 juin.

Source : Douanes/SSP

### Mise en perspective

**Solde commercial** : données trimestrielles brutes et courbes de tendance (en pointillé)

Million d'euros



Source : Douanes/SSP

## Bois ronds

### Les faits marquants

### Les importations de bois ronds de conifères progressent

Le solde commercial des **bois ronds**, matière première de la filière bois, reste excédentaire à 166 millions d'euros, en hausse de 2,5 % après deux années de baisse. Les exportations (303 millions d'euros) et les importations (137 millions d'euros) augmentent respectivement de + 2,1 % et de + 1,5 %. L'excédent commercial des **bois ronds de feuillus tempérés** repart à la hausse (+ 10,9 %), sous l'effet conjugué de la hausse des exportations (+ 7,5 %) et de la baisse des importations (- 13,4 %).

A l'inverse, l'excédent commercial des **bois ronds de**

**conifères** se réduit de moitié, principalement du fait de la forte hausse des importations (+ 29 %) pour répondre à la demande nationale en bois de construction.

Les bois ronds sont surtout exportés en Belgique (29 %), en Italie (16 %) et en Allemagne (14 %) tandis que les importations proviennent principalement d'Allemagne (19 %) de Belgique (15 %) et d'Espagne (13 %). Les bois tropicaux sont importés majoritairement de république démocratique du Congo (30 %) et du Congo (22 %).

### Les indicateurs

*Million d'euros*

	Exportations			Importations			Solde commercial		
	2015-2016*	2016-2017*	Evol. %	2015-2016*	2016-2017*	Evol. %	2015-2016*	2016-2017*	Evol. %
<b>Ensemble des produits</b>	<b>297</b>	<b>303</b>	<b>+ 2,1</b>	<b>135</b>	<b>137</b>	<b>+ 1,5</b>	<b>162</b>	<b>166</b>	<b>+ 2,5</b>
<b>Conifères grumes et trituration</b>	<b>105</b>	<b>95</b>	<b>- 8,9</b>	<b>57</b>	<b>74</b>	<b>+ 29,1</b>	<b>48</b>	<b>22</b>	<b>- 54,3</b>
Sapin et épicéa	60	55	- 8,6	31	41	+ 30,6	29	14	- 51,4
Autres conifères	44	40	- 9,4	25	32	+ 27,3	19	8	- 58,6
<b>Feuillus tempérés grumes et trituration</b>	<b>164</b>	<b>176</b>	<b>+ 7,5</b>	<b>23</b>	<b>20</b>	<b>- 13,4</b>	<b>140</b>	<b>156</b>	<b>+ 10,9</b>
Chêne	65	71	+ 8,5	9	9	- 1	56	62	+ 9,9
Hêtre	25	24	- 6	4	5	+ 6,8	21	19	- 8,6
Bouleau	7	5	- 34,1	0	0	\\	7	5	- 37,1
Peuplier	17	19	+ 8,7	4	3	- 24,4	14	16	+ 18,3
Autres feuillus tempérés	49	58	+ 18,9	6	4	- 39,8	42	54	+ 27,9
<b>Bois tropicaux grumes</b>	<b>2</b>	<b>2</b>	<b>- 21,3</b>	<b>30</b>	<b>20</b>	<b>- 31,6</b>	<b>- 28</b>	<b>- 19</b>	<b>+ 32,3</b>
<b>Bois énergie</b>	<b>22</b>	<b>20</b>	<b>- 12,4</b>	<b>17</b>	<b>14</b>	<b>- 21,3</b>	<b>5</b>	<b>6</b>	<b>+ 19,4</b>
<b>Bois traités</b>	<b>4</b>	<b>10</b>	<b>+ 163,7</b>	<b>8</b>	<b>9</b>	<b>+ 23,4</b>	<b>- 4</b>	<b>1</b>	<b>+ 133,1</b>

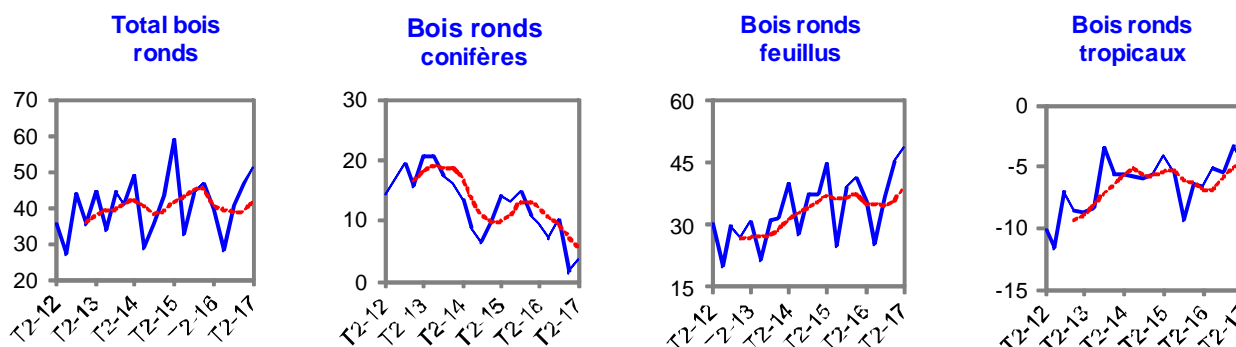
\* données cumulées sur douze mois du 1<sup>er</sup> juillet au 30 juin.

*Source : Douanes/SSP*

### Mise en perspective

**Solde commercial** : données trimestrielles brutes et courbes de tendance (en pointillé)

*Million d'euros*



*Source : Douanes/SSP*

## Sciages

### Les faits marquants

### Les exportations de sciages de chêne augmentent

Entre juillet 2016 et juin 2017, le déficit commercial des sciages (- 420 millions d'euros) se réduit de 4,5 % par rapport à l'année précédente, avec des exportations en hausse (+ 5,7 %) et des importations stables.

Le déficit des échanges de **sciages de conifères** se creuse de 1,4 %, à 447 millions d'euros. Les importations atteignent 580 millions d'euros dans un contexte de reprise d'activité dans le secteur du bâtiment et de besoin accru en bois de construction. L'excédent commercial des **sciages de feuillus tempérés** s'améliore (+ 13,9 %) à 107 millions d'euros. Les exportations s'accroissent (+ 9,7 %), tirées par les

sciages de chêne qui progressent de 12,9 %. La baisse des échanges se confirme pour les **sciages de tropicaux**, dont le déficit se réduit de 13,8 % à 80 millions d'euros.

Les échanges à l'intérieur de l'Union européenne sont largement majoritaires (74 % des exportations et 73 % des importations). L'Allemagne concentre 20% des importations et 10% des exportations contre respectivement 11 % et 18 % pour la Belgique, étape intermédiaire pour d'autres destinations finales.

### Les indicateurs

Million d'euros

	Exportations			Importations			Solde commercial		
	2015-2016*	2016-2017*	Evol. %	2015-2016*	2016-2017*	Evol. %	2015-2016*	2016-2017*	Evol. %
<b>Ensemble des produits</b>	<b>317</b>	<b>335</b>	<b>+ 5,7</b>	<b>757</b>	<b>755</b>	<b>- 0,2</b>	<b>-440</b>	<b>-420</b>	<b>+ 4,5</b>
<b>Sciages de conifères</b>	<b>133</b>	<b>133</b>	<b>- 0,2</b>	<b>574</b>	<b>580</b>	<b>+ 1</b>	<b>-441</b>	<b>-447</b>	<b>- 1,4</b>
Sciages bruts de sapin et d'épicéa	33	34	+ 2,9	297	287	- 3,5	-264	-253	+ 4,2
Sciages bruts d'autres conifères	84	77	- 8,7	169	150	- 11,4	-85	-73	+ 14,1
Sciages rabotés de sapin et d'épicéa	10	9	- 8,1	43	41	- 4,3	-33	-32	+ 3,2
Sciages rabotés d'autres conifères	3	4	+ 33	43	41	- 5	-40	-37	+ 7,6
Sciages aboutés de conifères**	4	10	\\	22	61	\\	-18	-51	\\
<b>Sciages de feuillus tempérés</b>	<b>180</b>	<b>198</b>	<b>+ 9,7</b>	<b>87</b>	<b>91</b>	<b>+ 5,1</b>	<b>94</b>	<b>107</b>	<b>+ 13,9</b>
Sciages de chêne	131	148	+ 12,9	38	42	+ 8,5	93	107	+ 14,7
Sciages de hêtre	32	32	- 0,8	20	22	+ 8,2	12	10	- 16,6
Sciages d'autres feuillus tempérés	17	18	+ 4,9	28	27	- 1,7	-11	-10	+ 12
<b>Sciages de bois tropicaux</b>	<b>4</b>	<b>5</b>	<b>+ 27,4</b>	<b>96</b>	<b>85</b>	<b>- 12,3</b>	<b>-93</b>	<b>-80</b>	<b>+ 13,8</b>

\* données cumulées sur douze mois du 1<sup>er</sup> juillet au 30 juin.

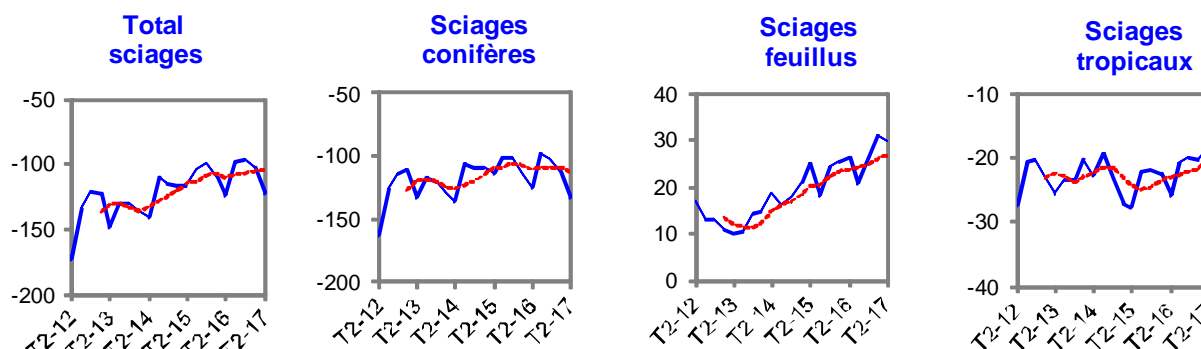
\*\* en 2015 et 2016 les bois poncés sont compris dans cette catégorie.

Source : Douanes/SSP

### Mise en perspective

**Solde commercial** : données trimestrielles brutes et courbes de tendance (en pointillé)

Million d'euros



Source : Douanes/SSP

## Sources et définitions

### Méthodes

Les faits marquants portent sur une **année glissante** et comparent les données cumulées des quatre derniers trimestres (du 1<sup>er</sup> juillet de l'année n-1 au 30 juin de l'année en cours) à celles des quatre trimestres précédents.

Les indicateurs présentent les données cumulées des quatre derniers trimestres (du 1<sup>er</sup> juillet de l'année n-1 au 30 juin de l'année en cours), celles des quatre trimestres précédents et les évolutions entre ces deux périodes.

Les mises en perspective montrent les **évolutions trimestrielles** des six dernières années.

Toutes les données sont issues de la direction générale des douanes et droits indirects du ministère de l'Économie et des Finances.

### Nomenclature des produits

La table de passage entre les libellés des produits bois cités dans le présent document et la nomenclature combinée est disponible sur le site [www.agreste.agriculture.gouv.fr](http://www.agreste.agriculture.gouv.fr) rubrique « Conjoncture » sous rubrique « Bois et dérivés » à l'intitulé « Nomenclature des produits ».

La nomenclature combinée (NC) est utilisée dans l'Union européenne pour la collecte et le traitement de données sur le commerce extérieur. Elle permet d'affecter un code à 8 chiffres à chaque produit faisant l'objet de transactions internationales.

### Déclarations intra et extracommunautaires

Depuis le 1<sup>er</sup> janvier 1993, le recensement des échanges entre les pays de l'**Union européenne** se fait par le biais des déclarations d'échanges mensuelles de biens fournies par les entreprises.

Ces déclarations ne sont obligatoires que pour les entreprises dépassant un seuil d'échanges annuels avec l'Union Européenne. Ce seuil initialement fixé à 150 000 euros a été porté à 460 000 euros à compter de 2011. Les données sous ce seuil déclaratif font l'objet d'estimation globale par pays au niveau du SH2 (Système mondial Harmonisé de désignation et de codification des marchandises).

Pour **les pays tiers** (pays hors UE), tous les échanges de marchandises sont déclarés directement au passage de la frontière sur la base d'un DDU (Document Administratif Unique). Le seuil déclaratif d'une tonne ou de 1 000 euros a été supprimé en 2010.

### Échanges

Le montant des échanges est exprimé pour chaque flux au passage de la frontière française : à l'exportation en valeur franco à bord à notre frontière (FAB) et à l'importation en valeur coût, assurance et fret (CAF).

### Mises à jour

Les données initialement publiées sont révisées à l'occasion de chaque nouvelle publication.

Les mises à jour (données tardives et corrections) peuvent porter sur plusieurs années mais concernent essentiellement la période récente : après un an les données sont quasi-définitives.

## Pour en savoir plus

Consultez le site Internet du SSP : [www.agreste.agriculture.gouv.fr](http://www.agreste.agriculture.gouv.fr)

Vous y trouverez :

- via l'onglet « conjoncture » rubrique « bois et dérivés », tous les numéros d'Info Rapides bois et dérivés.
- via les « données en ligne », la plate forme DISAR qui vous permet d'afficher les tableaux multidimensionnels et de construire vos propres tableaux.



## Agreste : la statistique agricole

Ministère de l'Agriculture et de l'Alimentation  
Secrétariat Général  
**SERVICE DE LA STATISTIQUE ET DE LA PROSPECTIVE**  
3 rue Barbet de Jouy - 75349 Paris 07 SP  
Site Internet : [www.agreste.agriculture.gouv.fr](http://www.agreste.agriculture.gouv.fr)

Directrice de la publication : Béatrice Sédillot  
Rédacteur : Guilhemine Astré  
Composition : SSP  
Dépôt légal : à parution

© Agreste 2017

Cette publication est disponible à parution sur le site Internet de la statistique agricole  
<http://www.agreste.agriculture.gouv.fr> (dans la rubrique Conjoncture)