



Août 2013

Infos rapides

Prairies — n° 5/7

Les prairies vues par ISOP en août 2013

La production d'herbe en août marque un petit fléchissement estival mais elle demeure dans la norme et, sur le plan national, elle reste légèrement supérieure à la production de référence à la même époque. Les conditions estivales ne favorisent pas les prairies du Nord-ouest, qui marquent toujours un déficit de production, de la Bretagne à la Haute-Normandie, ni l'Alsace, où la production a nettement diminué. Partout ailleurs, les niveaux de production sont relativement stables. De la Bretagne au Nord – Pas-de-Calais, la pousse cumulée en août reste inférieure à la pousse cumulée de référence.

Sommaire

Situation du mois	page 2
Un fléchissement estival de la production d'herbe relativement limité	
Bilan de la campagne	page 3
Le Nord-ouest subit toujours un déficit de production	

Sources et définitions page 4

Pour en savoir plus page 4

Situation du mois

Les faits marquants : un fléchissement estival de la production d'herbe relativement limité

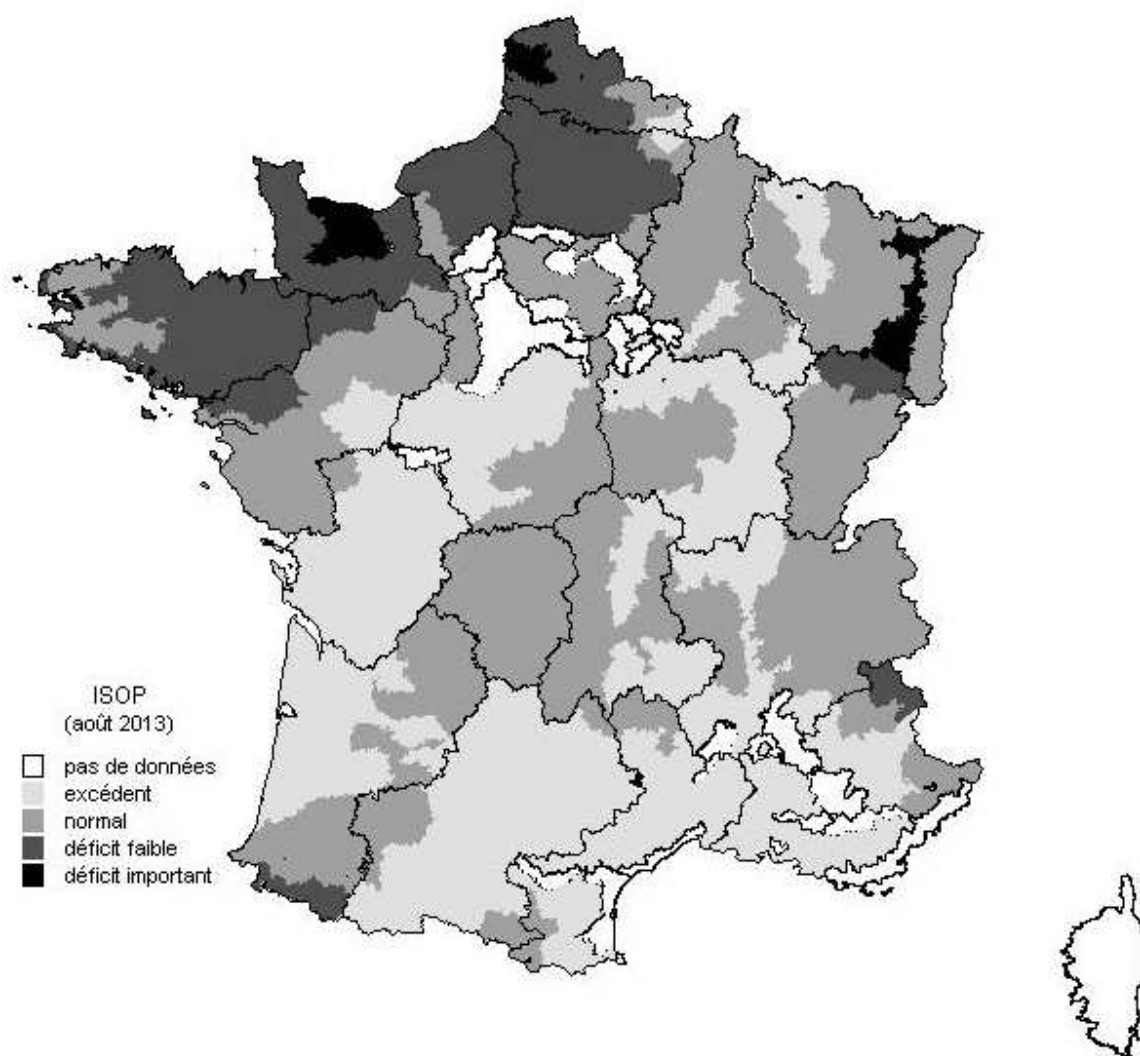
Au 20 août, la production cumulée des prairies permanentes est estimée à 102 % de la production de référence à la même période. La production se maintient dans la norme et marque un très léger fléchissement par rapport au mois dernier (-1 point). Dans le Nord-ouest, de la Bretagne à la Haute-Normandie, la production est toujours légèrement déficitaire. L'Alsace

est la région dont l'indicateur se dégrade le plus ce dernier mois (-12,5 points), suivi de la Basse-Normandie (-9 points) et du Nord – Pas-de-Calais (-8 points). La situation dans la majorité des autres régions fourragères est stable, avec peu de variation de leur indicateur ISOP, les maintenant à un niveau de production dans la norme ou excédentaire.

Les indicateurs

Indicateur de rendement des prairies permanentes au 20 août 2013

(Source : Agreste – ISOP – Météo-France – INRA)



L'indicateur de rendement d'ISOP, à une date donnée, est égal au rapport entre le rendement cumulé à cette date depuis le début de l'année et le rendement cumulé moyen à la même date calculé sur la période de référence 1982-2009. **Ce rapport est inférieur à 75% pour un déficit important, compris entre 75 et 90% pour un déficit faible, compris entre 90 et 110% pour une situation normale et supérieur à 110% pour un excédent**

Bilan de la campagne

Les faits marquants : le Nord-ouest subit toujours un déficit de production

La production mensuelle est contrastée sur le territoire. La part de la pousse en août au regard de la pousse annuelle de référence est de 84 %, d'un peu moins de 2 points supérieure à celle de référence à la même période. La région Poitou-Charentes dépasse les 100% de la pousse attendue sur la période de référence et 14 régions sont au delà des 80%. Mais les régions de Bretagne, Basse et Haute-Normandie, Picardie et Nord – Pas-de-Calais demeurent en dessous de la pousse attendue à la même période sur les années de réfé-

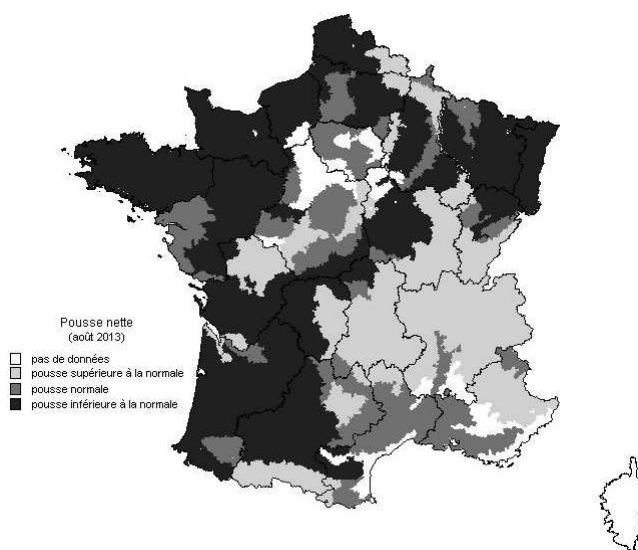
rence, avec un écart marqué en Basse-Normandie (-17 points).

Ces résultats s'expliquent à nouveau par une pousse nette en août inférieure à la pousse nette de référence. La moitié des régions fourragères concernées sont principalement situées dans la moitié ouest du pays et sur les régions du Nord-est. Les régions fourragères du quart Sud-est bénéficient quant à elles d'une pousse nette normale à excédentaire.

Les indicateurs

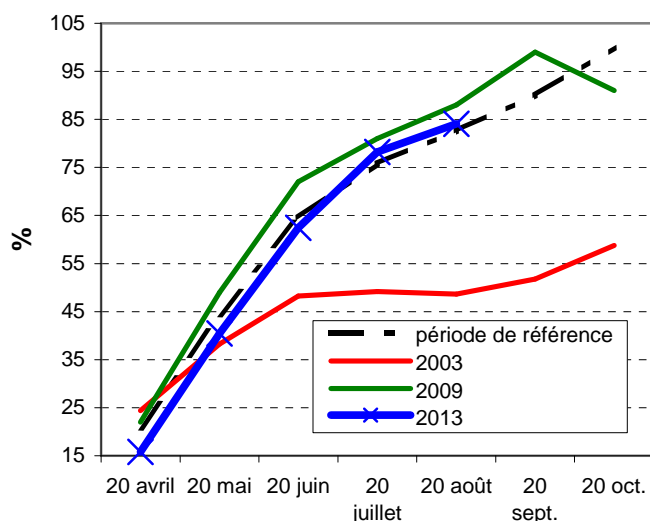
Pousse nette en août par rapport à la pousse nette de référence en août

(Source : Agreste – ISOP – Météo-France – INRA)



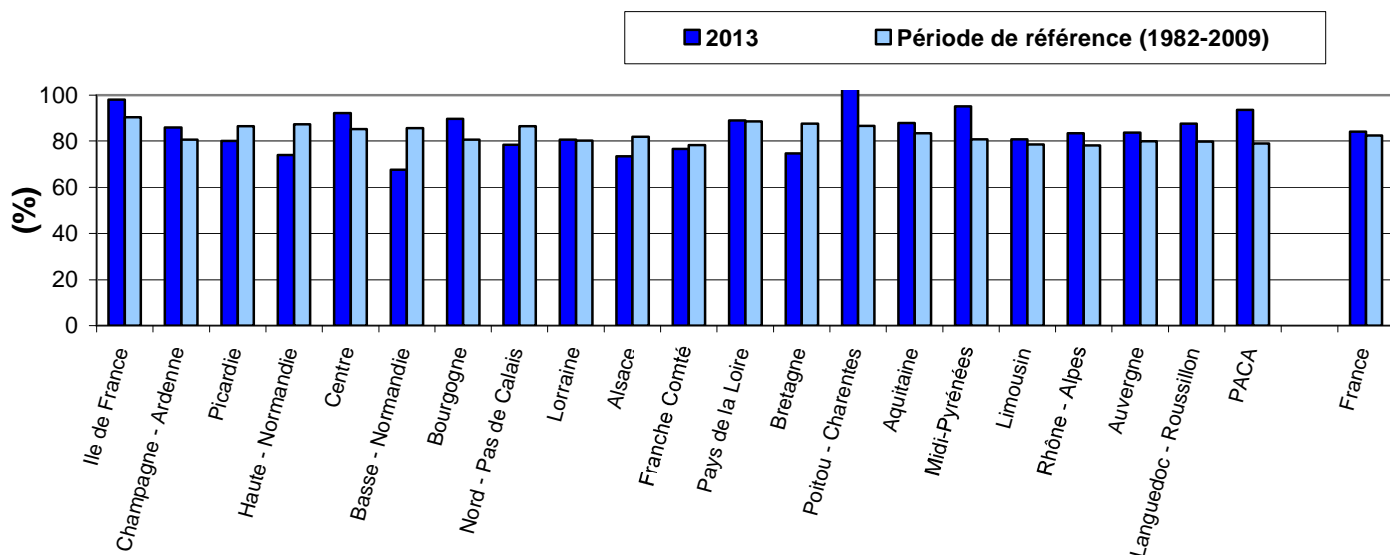
Evolution des taux de réalisation de la pousse des prairies permanentes

(Source : Agreste – ISOP – Météo-France – INRA)



Mises en perspective

Part de la pousse cumulée en août en pourcentage de la pousse annuelle de référence



Sources et définitions

Le système ISOP - Informations et Suivi Objectif des Prairies - fournit des estimations de rendement des prairies temporaires et permanentes productives à l'échelle de la région fourragère à partir d'un modèle de simulation (STICS-Prairies). Il est opérationnel sur la France métropolitaine, hors pourtour méditerranéen et petite couronne parisienne. Le système ISOP calcule les quantités de matière sèche cumulée par hectare au pas de temps journalier sur 228 régions fourragères au total. Les simulations sont effectuées lorsque un type de prairies donné – permanentes ou temporaires - couvre plus de 7 000 hectares par région fourragère et 2000 ha pour les départements du pourtour méditerranéen. Les prairies productives situées au dessus de 1000 mètres peuvent parfois être moins bien représentées à l'échelle des régions fourragères. Le système ne simule pas l'état des sols, ni les inondations, quelles que soient leur durée et leurs causes. Les résultats de simulation sont extraits au 20 de chaque mois par région fourragère, entre mars et octobre, sous forme d'un rapport à la normale correspondant à la moyenne calculée sur la période 1982-2009.

A partir de 2007, une nouvelle version d'ISOP a été développée. Elle intègre de nouvelles données météorologiques permettant de prendre en compte des événements climatiques plus localisés. En 2010, les simulations ont été étendues aux départements du pourtour méditerranéen. Les rendements de référence sont à présent calculés sur une période de 29 années de 1982 à 2009 (1982 à 2006 dans l'ancienne version).

ISOP est le fruit d'une étroite collaboration entre Météo-France, l'INRA et le SSP.

Pour en savoir plus

- Les publications AGRESTE :

« Informations et Suivi Objectif des Prairies – guide d'utilisation », Chiffres et Données Agriculture n°134, mars 2001.

« Les prairies en 1998 », Chiffres et Données Agriculture n°128, décembre 2000.

- Des données complémentaires au thème de cette Infos Rapides sont présentes dans l'espace « Données en ligne » du site Internet de la statistique agricole :
www.agreste.agriculture.gouv.fr

On y trouve notamment :

- les données historiques (jusqu'à N-1) concernant la production et les surfaces des prairies dans la rubrique « Statistique Agricole Annuelle ».

- pour l'année N, les données sur les grandes cultures, y compris le maïs fourrage, dans la rubrique « conjoncture agricole » sous le thème « Grandes cultures et fourrages ».

Toutes les séries conjoncturelles publiées pour le thème de cette Infos Rapides sont présentes dans l'espace « Données en ligne » du site Internet de la statistique agricole :

<http://www.agreste.agriculture.gouv.fr>



Agreste : la statistique agricole

Ministère de l'Agriculture, de l'Agroalimentaire et de la Forêt
Secrétariat Général

SERVICE DE LA STATISTIQUE ET DE LA PROSPECTIVE

12 rue Henri Rol-Tanguy - TSA 70007 - 93555 MONTREUIL SOUS BOIS Cedex
Tél : 01.49.55.85.85 – site Internet : www.agreste.agriculture.gouv.fr

Directrice de la publication : Béatrice Sédillot
Rédacteur : Laurence Grassart
Composition : SSP
Dépôt légal : à parution

© Agreste 2013

Cette publication est disponible à parution sur le site Internet de la statistique agricole
<http://www.agreste.agriculture.gouv.fr> (dans la rubrique Conjoncture)