



Décembre  
2017

## Mémento de la statistique agricole



MINISTÈRE  
DE L'AGRICULTURE  
ET DE  
L'ALIMENTATION

## Édition 2017

# Préambule

Les données quantitatives présentées dans ce mémento de la statistique agricole proviennent essentiellement des enquêtes réalisées par le Service régional de l'information statistique et économique (SRISE) sous l'égide du Service de la statistique et de la prospective (SSP) du Ministère de l'agriculture et de l'alimentation (MAA), de l'Agence Bio, de l'Institut national de l'information géographique et forestière (IGN), et de la Société d'économie mixte du marché de Rungis (Semmaris).

Ce mémento propose tout d'abord un panorama synthétique du territoire francilien, en termes de population et d'emploi, de conditions météorologiques et d'occupation du sol. Les exploitations agricoles de la région Île-de-France sont ensuite présentées dans leurs différentes composantes : dimension économique et statut juridique, productions végétales et animales, données économiques (prix des productions agricoles et des intrants, aides directes, résultats comptables).

L'approvisionnement de la région en produits frais est abordé via les données des arrivages sur le Marché d'intérêt national (MIN) de Rungis.

Les données sur l'industrie agroalimentaire dressent un tableau des entreprises fortement implantées en Île-de-France d'une part, et des établissements régionaux d'autre part. Celles sur la forêt valorisent les résultats de l'enquête annuelle exploitation forestière et de l'enquête sur la forêt privée de 2012, réalisée tous les dix ans.

Sont ensuite présentées la répartition de la dotation du Fonds européen agricole pour le développement rural (FEADER) pour la programmation 2014-2020 ainsi que des données sur la prise en compte des enjeux environnementaux dans les pratiques agricoles régionales : mesures agro-environnementales, usage des produits phytosanitaires, agriculture biologique.

Quelques chiffres relatifs à l'enseignement agricole clôturent le document.

## *Avertissement relatif aux données économiques :*

Les données économiques présentées dans ce mémento sont des données définitives correspondant aux périodes suivantes :

- la campagne millésimée 2015<sup>(1)</sup> pour les données sur la commercialisation des céréales et oléoprotéagineux,
- l'année 2016 pour les arrivages et les prix hebdomadaires de Rungis,
- l'année 2016 pour l'évolution des indices de prix des productions agricoles et celle des intrants depuis 2005,
- l'année 2015 pour les aides directes de la PAC par département,
- l'année 2015 pour les données du RICA et les résultats comptables des exploitations moyennes et grandes d'Île-de-France.

(1) Campagne millésimée « 2015 » : le cycle de production se déroule de septembre 2014 à décembre 2015 et le cycle de commercialisation de juillet 2015 à juin 2016.

## **Pour en savoir plus :**

Sur la statistique et la prospective agricole : <http://www.agreste.agriculture.gouv.fr/>

Sur les marchés et filières agroalimentaires : <http://www.franceagrimer.fr/>

Sur le réseau des nouvelles des marchés : <http://www.rnm.franceagrimer.fr/>

Données et publications disponibles sur le site internet de la DRIAIF :

Rubrique « DONNÉES » <http://www.driaaf.ile-de-france.agriculture.gouv.fr/>

# Sommaire

- ▣ La population et l'emploi  
4
  - ▣ La météorologie  
5
  - ▣ Le territoire francilien  
6 – 7
- ▣ Les exploitations agricoles  
8 – 9
- ▣ Les productions végétales  
10 – 11
- ▣ Les productions animales  
12 – 13
- ▣ Les données économiques  
14 – 17
  - ▣ La commercialisation  
18
  - ▣ L'approvisionnement  
19 – 20
- ▣ L'industrie agroalimentaire  
21 – 22
  - ▣ La forêt et le bois  
23 – 25
- ▣ Le développement rural  
26 – 28
- ▣ L'agriculture biologique  
29
- ▣ L'enseignement agricole  
30 – 31



# La population et l'emploi

## Répartition de la population par département

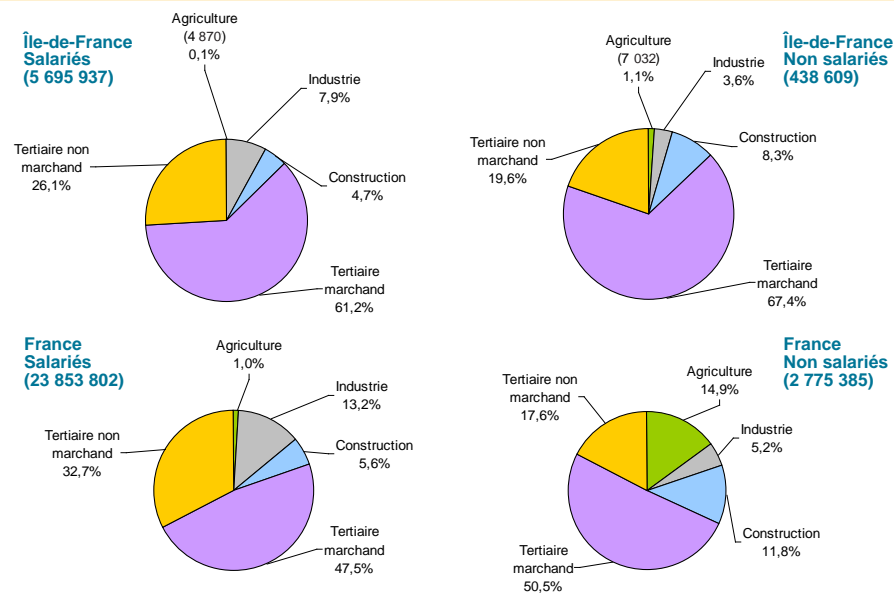
(habitants)	1999 <sup>(1)</sup>	2014 <sup>(2)</sup>	Évolution 2014/1999	Densité de population en 2014 (habitants/km <sup>2</sup> )
<b>Paris</b>	2 125 246	2 220 445	+ 4,5 %	21 147
<b>Petite couronne</b>	4 038 992	4 533 837	+ 12,3 %	6 901
<b>Seine-et-Marne</b>	1 193 767	1 377 846	+ 15,4 %	233
<b>Yvelines</b>	1 354 304	1 421 670	+ 5,0 %	622
<b>Essonne</b>	1 134 238	1 268 228	+ 11,8 %	703
<b>Val-d'Oise</b>	1 105 464	1 205 539	+ 9,1 %	968
<b>Île-de-France (IdF)</b>	<b>10 952 011</b>	<b>12 027 565</b>	<b>+ 9,8 %</b>	<b>1 001</b>
<b>IdF/France métropolitaine</b>	<b>18,7 %</b>	<b>18,8 %</b>	<b>-</b>	<b>-</b>

(1) Sans double compte

(2) Estimation à partir des enquêtes de recensement

Source : Insee - Recensements de la population

## Répartition des emplois en 2014



Source : Insee - Estimations localisées d'emploi

# La météorologie

## Précipitations et températures annuelles par station en 2016

Station	Précipitations (mm)		Températures (°C)			
	2016	Normales <sup>(1)</sup>	Minimales <sup>(2)</sup>		Maximales <sup>(3)</sup>	
	2016	Normales <sup>(1)</sup>	2016	Normales <sup>(1)</sup>	2016	Normales <sup>(1)</sup>
<b>Paris</b>	630	637	5,4	5,0	21,8	20,5
Paris-Montsouris						
<b>Seine-et-Marne</b>	613	677	3,9	3,7	20,5	19,4
Melun						
<b>Yvelines</b>	698	694	4,4	3,9	20,2	19,2
Trappes						
<b>Seine-Saint-Denis</b>	573	641	4,5	4,4	21,1	19,7
Le Bourget						
<b>Val-de-Marne</b>	615	617	4,3	4,2	21,0	20,0
Orly						
<b>Val-d'Oise</b>	644	694	4,5	4,2	21,1	19,7
Roissy						
<b>Île-de-France</b>	<b>626</b>	<b>657</b>	<b>4,4</b>	<b>4,2</b>	<b>20,8</b>	<b>19,6</b>

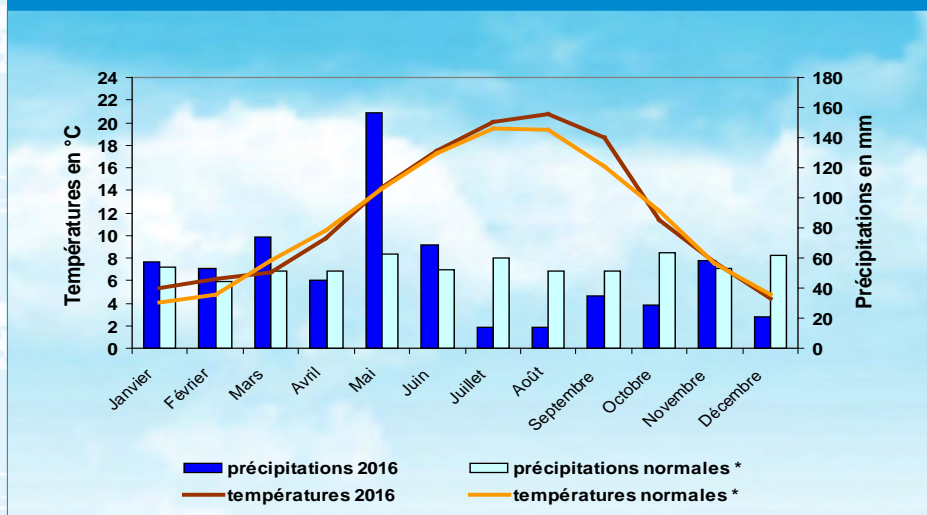
(1) Valeur moyenne sur les 30 dernières années

(2) Min des 12 moyennes mensuelles

(3) Max des 12 moyennes mensuelles

Sources : Météo France, SRISE Île-de-France

## Précipitations et températures moyennes en 2016



(\*) Normale : valeur moyenne pour les 30 dernières années

Sources : Météo France, SRISE Île-de-France

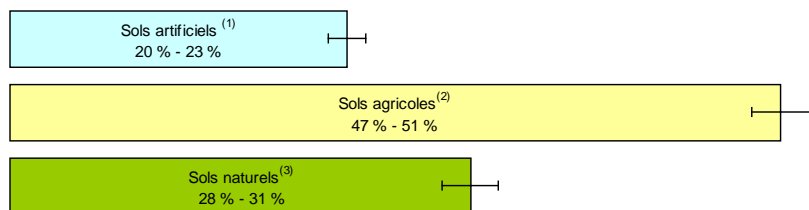
# Le territoire francilien

## Occupation du territoire en 2015

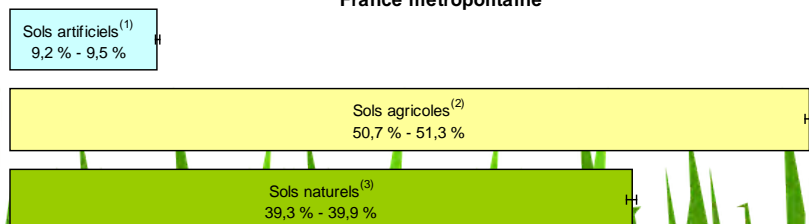
	Île-de-France <sup>(1)</sup>		France métropolitaine <sup>(1)</sup>	
	Superficie 2015 (1 000 ha)	Variation 2006-2015 (ha / an)	Superficie 2015 (1 000 ha)	Variation 2006-2015 (ha / an)
Sols artificiels	259,6 ± 14,5	+ 1 820	5 160,3 ± 83,2	+ 65 800
Sols agricoles	593,1 ± 22,6	- 1 302	27 999,3 ± 153,1	- 65 800
Sols naturels	354,2 ± 21,4	- 518	21 759,7 ± 153,8	0
<b>Total</b>	<b>1 207</b>	<b>0</b>	<b>54 919</b>	<b>0</b>

(1) La valeur vraie de la superficie a 95 chances sur 100 de se situer dans la fourchette indiquée. Les intervalles de confiance ainsi constitués sont représentés dans les graphiques aux extrémités droites des barres en couleur

### Île-de-France



### France métropolitaine



(1) Sols bâtis, revêtus, stabilisés et autres artificialisés

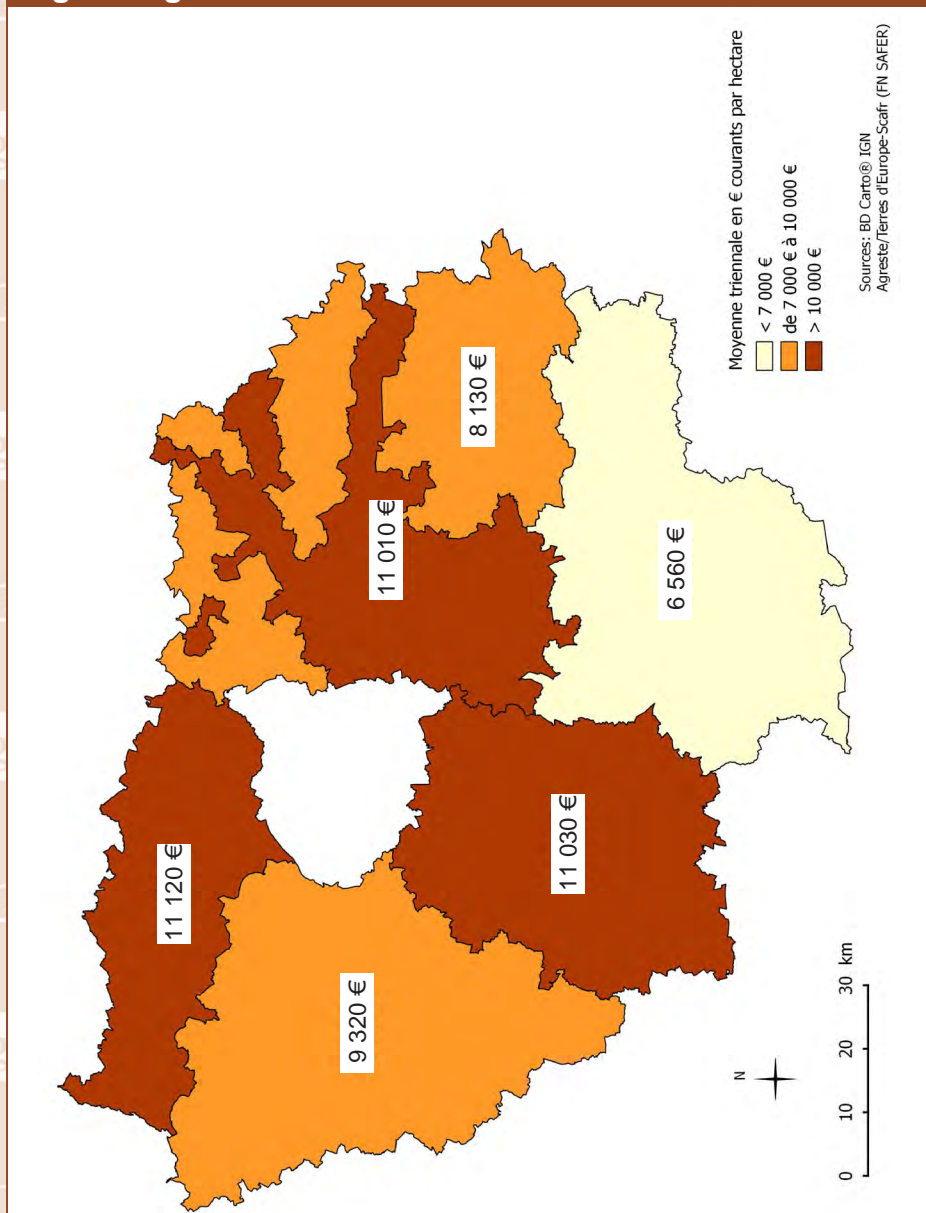
(2) Sols cultivés, dont ceux comprenant serres et abris hauts, et surfaces toujours en herbe

(3) Sols boisés, landes, friches, zones humides, eaux

Source : Agreste - Enquête Teruti-Lucas

# Le territoire francilien

## Prix des terres libres en 2016 par groupement de petites régions agricoles

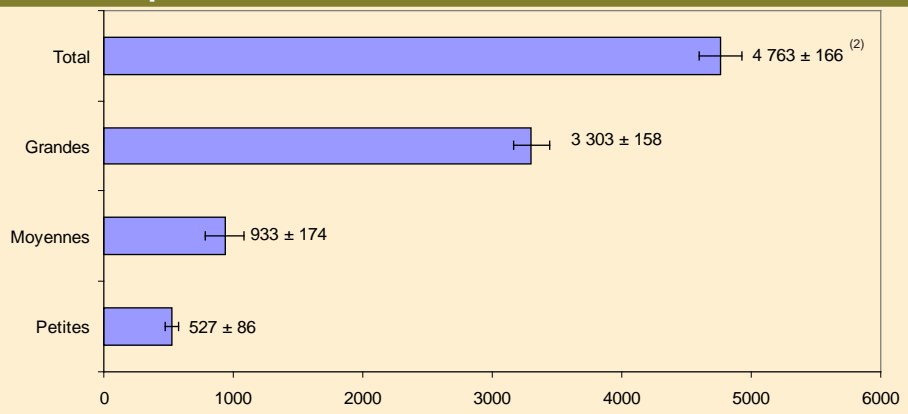


Sources : BD Cartho® IGN  
Agreste / Terres d'Europe - Scafr (FN SAFER)



# Les exploitations agricoles

## Nombre d'exploitations agricoles<sup>(1)</sup> par dimension économique<sup>(3)</sup> en 2013



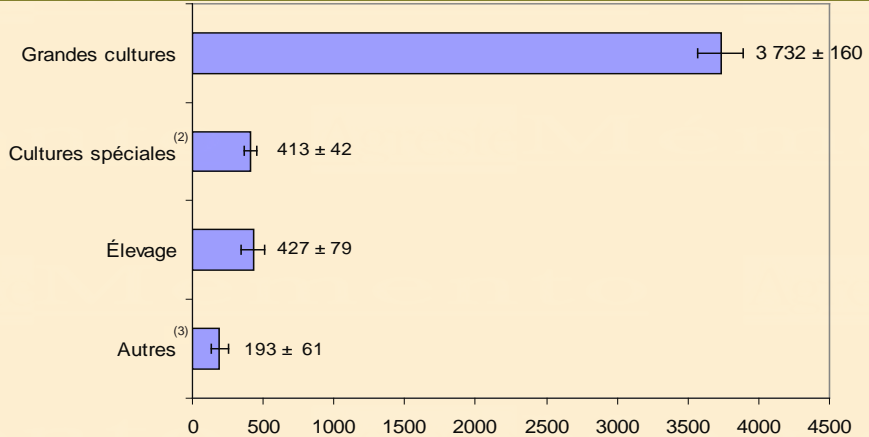
(1) L'exploitation agricole est une unité économique participant à la production agricole et répondant à certains critères (activité, dimension, gestion courante).

(2) L'enquête structure des exploitations agricoles (Esea) étant une enquête par sondage, ses résultats s'expriment sous forme d'intervalle de confiance. À titre d'exemple, l'effectif des exploitations agricoles franciliennes a 95 % de probabilité d'être compris entre 4 597 et 4 929.

(3) Les surfaces agricoles et les cheptels sont valorisés selon des coefficients permettant le calcul de la production brute standard (PBS). La PBS décrit un potentiel économique annuel des exploitations et permet de les classer en petites (PBS inférieure à 25 k€), moyennes (de 25 k€ à moins de 100 k€) et grandes (100 k€ et plus).

Source : Agreste - Esea 2013

## Répartition des exploitations agricoles par orientation technico-économique (OTEX) <sup>(1)</sup>



(1) Classement des exploitations selon la contribution de chaque surface ou cheptel à la PBS

(2) Légumes frais (y compris de plein champ), horticulture ornementale, pépinières, vergers et vignes

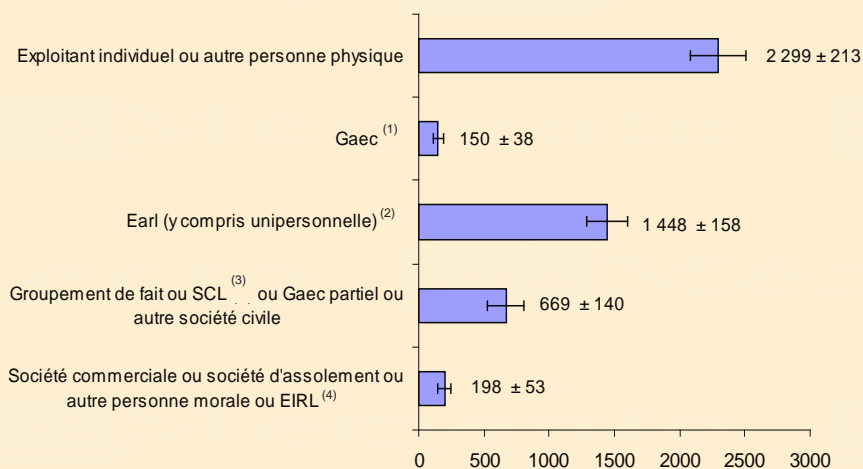
(3) Polyculture, apiculture, exploitations non classées

Source : Agreste - Esea 2013



# Les exploitations agricoles

## Répartition des exploitations agricoles par statut juridique



(1) Groupement agricole d'exploitation en commun

(2) Exploitation agricole à responsabilité limitée

(3) Société civile laitière

(4) Entreprise individuelle à responsabilité limitée

Source : Agreste - Esea 2013

## L'enquête « Structure » de 2013

Les données sur les exploitations agricoles proviennent principalement du recensement agricole de 2010 et de l'enquête sur la structure des exploitations agricoles 2013 (Esea 2013), réalisés par le Service de la statistique et de la prospective du Ministère de l'agriculture et de l'alimentation.

Le recensement agricole est une enquête exhaustive auprès de l'ensemble des exploitations agricoles. Les derniers recensements agricoles ont été réalisés en 1979, 1988, 2000 et 2010.

Les enquêtes sur la structure des exploitations agricoles sont des enquêtes par sondage, réalisées entre deux recensements.

Afin d'actualiser les données sur les structures des exploitations agricoles, environ 53 000 exploitations ont été interrogées entre l'automne 2013 et le début de l'année 2014 en France, dont près de 1 700 en Île-de-France.

Les données recueillies portent sur la campagne 2012-2013.

# Les productions végétales

## Grandes cultures en 2016

Surfaces (ha) Rendements (q/ha) et évolution par rapport à la moyenne quinquennale 2011-2015	Seine-et- Marne	Yvelines	Essonne	Val-d'Oise	Île-de-France <sup>(1)</sup>
<b>Total céréales</b>	<b>218 515</b>	<b>54 830</b>	<b>54 105</b>	<b>34 775</b>	<b>363 290</b>
dont blé tendre	139 995	36 620	33 530	24 710	235 710
blé dur	940	830	2 025	0	3 795
orge d'hiver	30 080	9 305	6 860	3 465	49 755
orge de printemps	20 440	2 920	8 480	1 395	33 310
maïs	23 760	4 195	2 395	4 895	35 335
avoine	2 000	235	50	245	2 530
<b>Total oléagineux</b>	<b>45 845</b>	<b>15 815</b>	<b>13 320</b>	<b>7 045</b>	<b>82 220</b>
dont colza	44 300	15 575	12 935	6 990	79 995
tournesol	875	100	185	20	1 180
<b>Total protéagineux</b>	<b>11 595</b>	<b>2 915</b>	<b>3 070</b>	<b>1 750</b>	<b>19 335</b>
dont féveroles	7 605	1 355	580	660	10 205
pois	3 990	1 560	2 470	1 090	9 110
<b>Betteraves</b>	<b>29 855</b>	<b>1 170</b>	<b>5 530</b>	<b>6 080</b>	<b>42 780</b>
<b>Pommes de terre</b>	<b>2 830</b>	<b>485</b>	<b>710</b>	<b>290</b>	<b>4 412</b>

Source : Agreste - Statistique agricole annuelle

## Surfaces : poids des départements et de la région Île-de-France au niveau national en 2016

Superficie (%)	Seine-et- Marne	Yvelines	Essonne	Val-d'Oise	Île-de-France <sup>(1)</sup>
Féveroles	9,8	1,7	0,7	0,8	<b>13,1</b>
Betteraves	7,4	0,3	1,4	1,5	<b>10,6</b>
Orge de printemps	5,0	0,7	2,1	0,3	<b>8,1</b>
Colza	2,9	1,0	0,8	0,5	<b>5,2</b>
Blé tendre	2,7	0,7	0,7	0,5	<b>4,6</b>
Pois	1,8	0,7	1,1	0,5	<b>4,2</b>

(1) Y compris Paris et la petite couronne

Source : Agreste - Statistique agricole annuelle

### Avertissement :

Les résultats de ces deux pages «Productions végétales» ne concernent que les principales cultures des exploitations agricoles de la région Île-de-France. Sont en particulier omises : les jachères, les cultures occupant une surface mineure dans la région (plantes à fibre, médicinales et aromatiques, etc.), et les surfaces des exploitations agricoles dont le siège se trouve en dehors de la région. Ceci explique en grande partie les écarts avec l'estimation des sols agricoles en page 6.

# Les productions végétales

## Fruits et légumes en 2016

Île-de-France	Surfaces <sup>(1)</sup> (ha)	% France	Surfaces <sup>(1)</sup> (ha)	% France	Île-de-France	Surfaces (ha)	% France	
<b>Légumes(total)</b>				4 280	2 %	<b>Fruits (total)</b>	855	1 %
dont laitues	555	6 %	épinards	240	4 %	dont pommes	365	1 %
autres salades	420	11 %	radis	230	7 %	poires	155	3 %
haricots verts	395	1 %	choux <sup>(2)</sup>	200	4 %			
oignons blancs	260	9 %	persil	150	15 %			
oignons de couleur	255	3 %	cresson	22	19 %			

(1) Pour les légumes, il s'agit de la surface développée, c'est-à-dire la surface consacrée à la culture multipliée par le nombre de cycles de production pendant une année

(2) Autres que choux-fleurs, choux de Bruxelles, choux à choucroute, brocolis

Source : Agreste - Statistique agricole annuelle

## Fourrages en 2016

Surfaces (ha)	Seine-et-Marne	Yvelines	Essonne	Val-d'Oise	Île-de-France <sup>(1)</sup>
<b>Rendements (q/ha)</b>					
Mais-fourrage	1 300	320	100	200	1 925
	100	85	85	85	95
Prairies artificielles	800	350	330	70	1 550
Prairies temporaires	1 600	1 200	300	500	3 600
Surfaces toujours en herbe des exploitations	7 445	4 840	1 325	2 980	16 655
<b>Ensemble des prairies rattachées aux exploitations agricoles</b>	<b>9 845</b>	<b>6 390</b>	<b>1 955</b>	<b>3 550</b>	<b>21 805</b>

Source : Agreste - Statistique agricole annuelle

## TOTAL en 2016

Surfaces (ha)	Seine-et-Marne	Yvelines	Essonne	Val-d'Oise	Île-de-France <sup>(1)</sup>
<b>Surfaces agricoles utiles des exploitations d'Île-de-France</b>	<b>336 410</b>	<b>88 125</b>	<b>83 680</b>	<b>57 260</b>	<b>567 425</b>
<b>Autres surfaces agricoles<sup>(2)</sup></b>	<b>1 835</b>	<b>7 265</b>	<b>1 675</b>	<b>1 560</b>	<b>14 050</b>

(1) Y compris Paris et la petite couronne

(2) Jardins, vergers et surfaces toujours en herbe hors exploitations

Source : Agreste - Statistique agricole annuelle

## Semences (récolte 2016)

Surfaces en multiplication de semences commerciales (ha)						
Groupes d'espèces de semences	Seine-et-Marne	Yvelines	Essonne	Val-d'Oise	Île-de-France	% France
Céréales à paille	9 275	1 645	990	360	12 326	8 %
Oléagineux	32	0	13	0	45	0,2 %
Protéagineux	995	122	187	77	1 382	11 %
Lin et chanvre	569	56	0	92	740	4 %
Plants de pommes de terre	155	0	30	31	216	1 %
Fourragères et gazon	549	107	66	0	722	2 %
Potagères et florales	103	80	55	0	238	1 %
<b>TOTAL</b>	<b>11 678</b>	<b>2 010</b>	<b>1 341</b>	<b>560</b>	<b>15 669</b>	<b>4 %</b>

Source : GNIS

# Les productions animales

## Cheptel bovin en 2016

(têtes)	Seine-et-Marne	Yvelines	Essonne	Val-d'Oise	Île-de-France <sup>(1)</sup>
Vaches	7 367	3 126	225	1 340	12 080
dont laitières	3 973	1 623	105	436	6 144
dont nourrices	3 394	1 503	120	904	5 936
Bovins de 1 an ou plus	5 115	2 365	298	1 109	8 912
dont génisses laitières	2 043	761	143	188	3 144
dont génisses nourrices	1 717	715	63	561	3 065
Bovins de moins de 1 an	4 301	2 028	85	799	7 220
<b>Total Bovins</b>	<b>16 783</b>	<b>7 519</b>	<b>608</b>	<b>3 248</b>	<b>28 212</b>

(1) Y compris Paris et la petite couronne

Source : Agreste - Statistique agricole annuelle

## Cheptel ovin, porcin et caprin en 2016

(têtes)	Seine-et-Marne	Yvelines	Essonne	Val-d'Oise	Île-de-France <sup>(1)</sup>
<b>Total Ovins</b>	<b>5 935</b>	<b>2 233</b>	<b>741</b>	<b>1 641</b>	<b>10 559</b>
dont brebis-mères	4 619	1 766	486	1 143	8 021
<b>Total Caprins</b>	<b>587</b>	<b>949</b>	<b>160</b>	<b>358</b>	<b>2 060</b>
dont chèvres	392	626	128	261	1 412
<b>Total Porcins</b>	<b>5 618</b>	<b>212</b>	<b>2</b>	<b>1 268</b>	<b>7 102</b>
dont porcs à l'engraissement de 50 kg et plus	2 526	142	0	749	3 417

(1) Y compris Paris et la petite couronne

Source : Agreste - Statistique agricole annuelle

## Production de lait de vache en 2016

	Île-de-France	dont Seine-et-Marne
Production <sup>(1)</sup>	35 135	28 225
Fromages <sup>(2)</sup>	2 905	2 905

(1) Lait liquide (1 000 litres) ; 92 % est livré à l'industrie, 5 % utilisé pour la fabrication de produits fermiers et 3 % destiné aux ventes directes et à l'autoconsommation

(2) Hors fromages fondus (tonnes)

Source : Agreste - Enquête annuelle laitière

# Les productions animales

## Production de viande en 2016

	Île-de-France		dont Seine-et-Marne	
	Production <sup>(1)</sup>	Poids produit <sup>(2)</sup>	Production <sup>(1)</sup>	Poids produit <sup>(2)</sup>
<b>Total viande bovine <sup>(3)</sup></b>	<b>5 311</b>	<b>1 868</b>	<b>3 425</b>	<b>1 215</b>
dont : vaches de réforme	3 092	1 108	2 082	746
génisses	955	344	579	202
mâles	914	358	611	245
veaux de boucherie	350	58	153	22
<b>Total viande porcine</b>	<b>18 616</b>	<b>1 381</b>	<b>13 224</b>	<b>929</b>
<b>Total viande ovine</b>	<b>10 712</b>	<b>224</b>	<b>4 919</b>	<b>104</b>
<b>Total viande caprine</b>	<b>1 870</b>	<b>23</b>	<b>1 004</b>	<b>11</b>

(1) En nombre de têtes

(2) En tonne équivalent carcasse

(3) Bovins produits en Île-de-France (dont 6 % abattus dans la région) ;  
veau de boucherie = inférieur à 8 mois

Source : Agreste - Statistique agricole annuelle

## Production de volailles en 2016

	Île-de-France	
	Production <sup>(1)</sup>	Poids produit <sup>(2)</sup>
Poulets de chair et coquelets	2 040	3 708
Coqs et poules de réforme	958	1 466
Dindes et dindons	38	254
Canards à rôtir	57	113
Pintades	48	88
Canards gras	8	30
Oies à rôtir	4	19
Cailles d'élevage	34	7

(1) En milliers de têtes

(2) En tonne équivalent carcasse

Source : Agreste - Statistique agricole annuelle

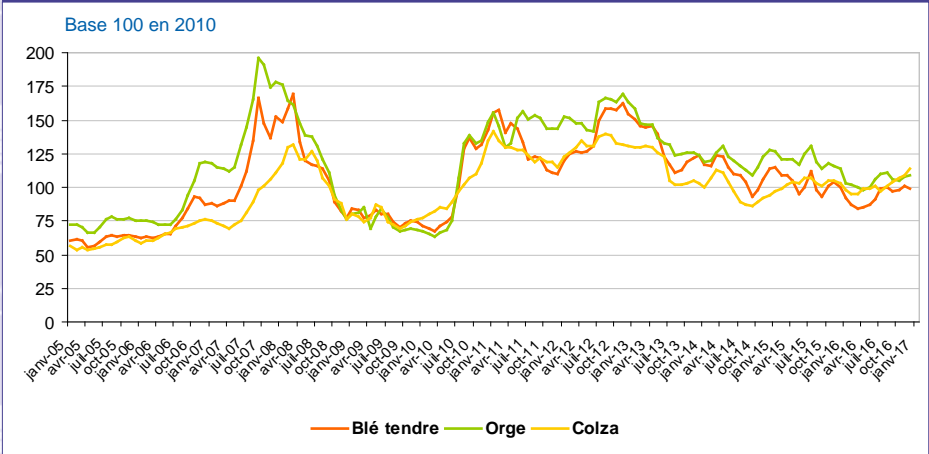
## Production d'œufs en 2016

Catégorie	Île-de-France	
	Nombre de poules pondeuses (milliers)	Nombre d'œufs (milliers)
Œufs de consommation	756	211 680
Œufs à couvrir	83	18 260

Source : Agreste - Statistique agricole annuelle

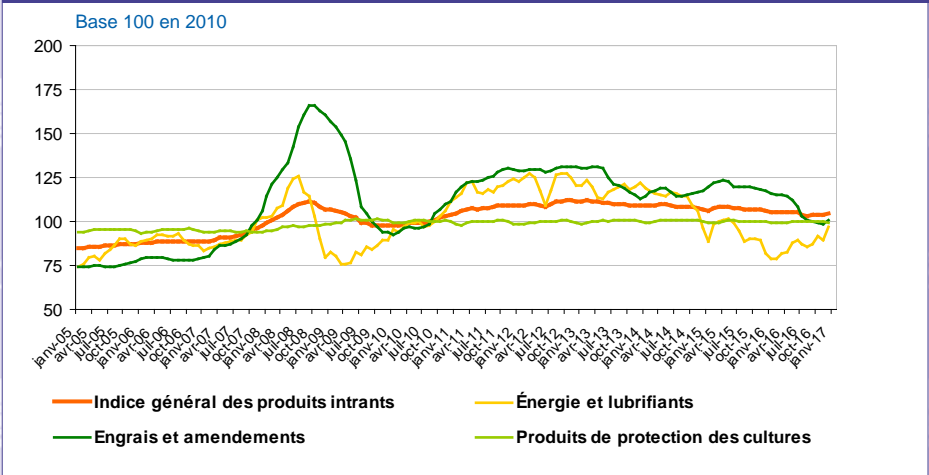
# Les données économiques

## Évolution des indices de prix des productions agricoles depuis 2005



Source : Insee - Indices des prix des produits agricoles à la production (Ippap)

## Évolution des indices de prix des intrants depuis 2005



Sources : Agreste, Insee - Indices des prix d'achat des moyens de production agricole (Ippampa)

# Les données économiques

## Aides communautaires <sup>(1)</sup> par département en 2015

	Seine-et-Marne	Yvelines	Essonne	Val-d'Oise	Île-de-France <sup>(2)</sup>
<b>Premier pilier</b>					
<b>Aides découplées (millions €)</b>	<b>90,4</b>	<b>20,7</b>	<b>21,1</b>	<b>15,3</b>	<b>148,3</b>
Nombre de bénéficiaires	2 345	751	651	464	4 233
Montant moyen par bénéficiaire (€)	38 569	27 559	32 468	33 041	35 032
<b>Aides couplées végétales (millions €)</b>	<b>3,1</b>	<b>0,5</b>	<b>0,7</b>	<b>0,3</b>	<b>4,7</b>
Nombre de bénéficiaires	1 007	222	234	120	1 585
Montant moyen par bénéficiaire (€)	3 120	2 476	2 830	2 701	2 953
<b>Aides couplées animales (millions €)</b>	<b>0,7</b>	<b>0,3</b>	<b>0,0</b>	<b>0,2</b>	<b>1,2</b>
Nombre de bénéficiaires	164	46	9	32	252
Montant moyen par bénéficiaire (€)	4 309	5 964	3 033	4 856	4 624
<b>Montant total (millions €)</b>	<b>94,2</b>	<b>21,5</b>	<b>21,8</b>	<b>15,8</b>	<b>154,2</b>
Nombre de bénéficiaires	2 352	752	651	466	4 243
Montant moyen par bénéficiaire (€)	40 090	28 618	33 527	33 928	36 327
<b>Deuxième pilier <sup>(3)</sup></b>					
Aide à l'installation	0,23	0,11	0,02	0,02	0,38
Performances des exploitations	1,10	0,45	0,30	0,09	2,00
Conversion et maintien en bio	0,77	0,36	0,46	0,09	1,71
MAEC <sup>(4)</sup>	0,39	0,26	€	0,23	0,88
Autres <sup>(5)</sup>	0,03	0,01	-	-	0,04
<b>Montant total (millions €)</b>	<b>2,5</b>	<b>1,2</b>	<b>0,8</b>	<b>0,4</b>	<b>5,0</b>
Nombre de bénéficiaires	198	93	73	58	427
Montant moyen par bénéficiaire (€)	12 727	12 796	10 685	7 414	11 733

(1) Financements européens (FEAGA et FEADER) et nationaux (État, conseils régional et départementaux, agence de l'eau, etc.), hors MAEC localisées ponctuelles et linéaires.

(2) Y compris Paris et la petite couronne

(3) Le programme régional de développement rural est présenté dans la rubrique «Développement rural» du Mémento en page 26.

(4) Mesures agro-environnementales et climatiques

(5) Apiculture, protection des races menacées

Sources : ASP, SSP, Agreste Île-de-France, DRIAAF

# Les données économiques

## Résultats comptables des exploitations moyennes et grandes d'Île-de-France en 2015

Valeurs moyennes par exploitation

	Céréales et oléoprotéagineux		
	Grandes <sup>(1)</sup>	Moyennes <sup>(1)</sup>	Ensemble
Nombre d'exploitations de l'échantillon	101	24	125
Nombre d'exploitations représentées	1 867	891	2 758
Part de chaque catégorie en %	46	22	68
<b>CARACTÉRISTIQUES GÉNÉRALES</b>			
Surface agricole utilisée (ha)	179,7	74,1	145,6
<i>dont faire-valoir direct</i>	15,2	11,8	14,3
<i>dont céréales</i>	121,2	49,1	97,9
<i>dont cultures industrielles</i>	48,0	16,1	37,7
Nombre d'UTA <sup>(2)</sup>	1,6	1,5	1,6
<i>dont UTA non salarié</i>	1,3	1,4	1,3
<b>ÉLÉMENTS DU BILAN (milliers d'euros)</b>			
Actif immobilisé	358,3	165,0	293,0
Actif circulant	246,4	81,1	189,8
Capitaux propres	382,7	177,6	316,0
Endettement total	216,4	69,2	168,8
Autofinancement	27,8	14,4	22,9
Taux d'endettement global (%)	35,8	28,0	34,8
<b>SOLDES INTERMÉDIAIRES DE GESTION (milliers d'euros)</b>			
Production de l'exercice	230,0	89,6	181,5
Valeur Ajoutée Produite avec fermages non déduits	70,6	23,9	54,4
Excédent Brut d'Exploitation	85,2	38,6	69,1
Résultat d'exploitation	34,1	18,9	29,2
<b>Résultat Courant Avant Impôts</b>	<b>32,6</b>	<b>18,4</b>	<b>27,4</b>
Résultat Courant Avant Impôts après paiement des charges sociales exploitants	15,3	10,9	13,9
Résultat exceptionnel	22,0	4,6	17,3
Bénéfice/Perte de l'exercice	54,6	23,0	44,7
Bénéfice/Perte de l'exercice après paiement des charges sociales exploitants	37,3	15,5	31,2

Source : Agreste - RICA Île-de-France 2015

(1) Les surfaces agricoles et les cheptels des exploitations sont valorisés selon des coefficients permettant le calcul d'une production brute standard (PBS). La PBS décrit un potentiel économique annuel des exploitations et permet de les classer en petites (PBS inférieure à 25 k€), moyennes (de 25 k€ à moins de 100 k€) et grandes (100 k€ et plus).

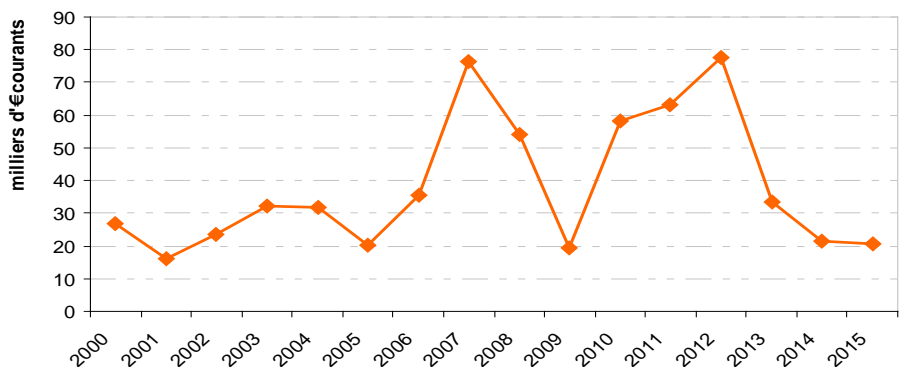
(2) Unité de travail annuel. Cette unité correspond à l'équivalent du temps de travail d'une personne à temps complet pendant un an. Elle permet de cumuler les différents temps de travail.

Avertissement : en raison des évolutions méthodologiques dont a fait l'objet l'enquête RICA depuis la publication des résultats 2010, les résultats les plus récents 2010 à 2015 ne peuvent en aucun cas être comparés à ceux qui avaient été publiés sur les années antérieures. Les données pour les années antérieures à 2010 ont été recalculées avec cette nouvelle méthodologie (séries rétopolées). Elles sont consultables sur le site Agreste du Ministère et sont utilisées pour le graphique de la page suivante.



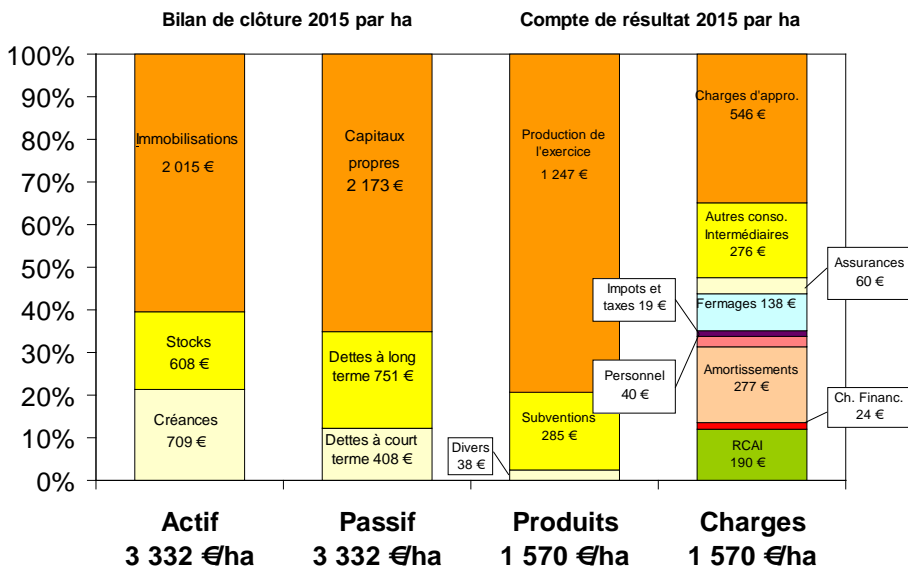
# Les données économiques

## Résultat courant avant impôts (RCAI) par UTA non salarié (orientation céréales et oléoprotéagineux)



Source : Agreste - RICA Île-de-France 2015

## Bilan de clôture et compte de résultat 2015 par hectare : orientation céréales et oléoprotéagineux



Source : Agreste - RICA Île-de-France 2015

# La commercialisation

## Campagne 2015 - 2016 des céréales et oléoprotéagineux<sup>(1)</sup>

tonnes	Seine-et-Marne	Yvelines	Essonne	Val-d'Oise	Île-de-France <sup>(3)</sup>
<b>Cultures</b>					
Blé tendre	1 210 700	301 790	259 400	187 625	1 959 515
Orges	375 970	80 870	103 300	26 105	586 245
Maïs	207 190	35 260	21 975	37 085	301 510
Autres céréales <sup>(2)</sup>	19 080	6 420	9 880	900	36 280
<b>Total céréales</b>	<b>1 812 940</b>	<b>424 340</b>	<b>394 555</b>	<b>251 715</b>	<b>2 883 550</b>
Colza	158 370	53 950	48 215	24 920	285 455
Tournesol	2 300	480	515	20	3 315
<b>Total oléagineux</b>	<b>160 670</b>	<b>54 430</b>	<b>48 730</b>	<b>24 940</b>	<b>288 770</b>
Pois	10 470	4 480	9 135	2 580	26 665
Féveroles	25 325	2 950	765	2 100	31 140
<b>Total protéagineux</b>	<b>35 795</b>	<b>7 430</b>	<b>9 900</b>	<b>4 680</b>	<b>57 805</b>
<b>Total céréales et oléoprotéagineux</b>	<b>2 009 405</b>	<b>486 200</b>	<b>453 185</b>	<b>281 335</b>	<b>3 230 125</b>

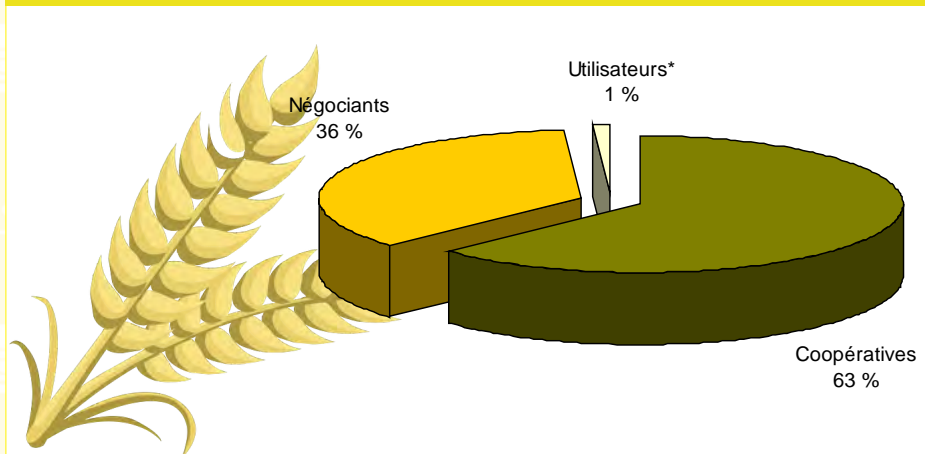
(1) Récolte 2015 - commercialisée du 1<sup>er</sup> juillet 2015 au 30 juin 2016

(2) Blé dur, avoine, seigle, triticale

(3) Y compris la petite couronne. Dans ce tableau le Val-de-Marne est agrégé avec l'Essonne et la Seine-Saint-denis avec le Val-d'Oise

Source : FranceAgriMer Ile-de-France

## Répartition de la collecte des céréales et oléoprotéagineux



(\*) Moulins et fabricants d'aliments pour animaux

Source : FranceAgriMer Ile-de-France

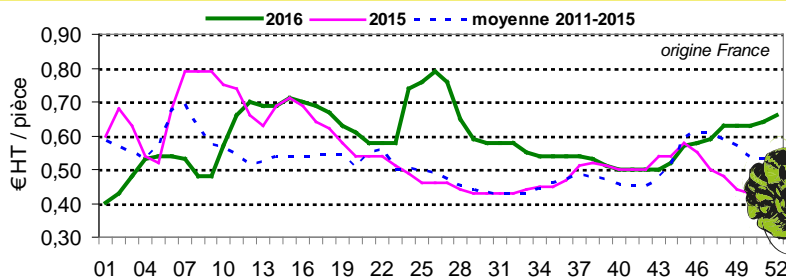
# L'approvisionnement

## Arrivages de fruits et légumes au marché d'intérêt national (MIN) de Rungis en 2016 (marché physique)

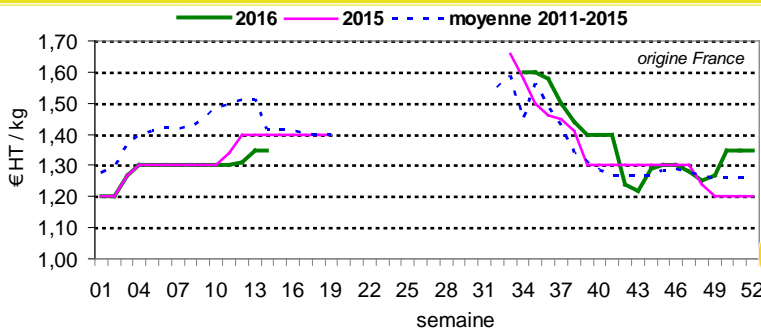
Légumes (tonnes)	Origine				Fruits (tonnes)	Origine			
	France	Import UE	Import hors UE	% origine France		France	Import UE	Import hors UE	% origine France
Pomme de terre	65 124	24 529	2 469	71 %	Banane	41 085	7 745	89 907	30 %
Tomate	29 558	46 623	13 237	33 %	Pomme	41 883	9 322	2 939	77 %
Oignon	17 663	17 356	2 305	47 %	Raisin	3 999	37 104	5 596	9 %
Carotte	21 335	8 623	398	70 %	Clémentine	4 323	45 507	8 192	7 %
Poivron	3 241	13 045	5 431	15 %	Melon	19 393	18 155	4 305	46 %
Courgette	7 169	11 940	2 043	34 %	Orange	4 594	42 208	17 399	7 %
Salade	16 781	5 795	263	73 %	Pastèque	3 109	20 335	6 301	10 %
Choux	6 632	10 424	845	37 %	Fraise	6 597	18 447	1 212	25 %
Concombre	5 550	10 073	680	34 %	Poire	5 809	11 002	6 369	25 %
Endive	7 760	1 826	427	77 %	Pêche	4 716	14 073	437	25 %
Poireau	6 233	1 877	173	75 %	Nectarine	5 204	12 839	511	28 %
Chou-fleur	4 995	1 277	35	79 %	Abricot	6 885	3 210	223	67 %
Autres légumes	50 956	49 947	24 893	41 %	Autres fruits	29 064	61 832	168 132	11 %
<b>Total</b>	<b>242 997</b>	<b>203 335</b>	<b>53 199</b>	<b>49 %</b>	<b>Total</b>	<b>176 661</b>	<b>301 779</b>	<b>311 523</b>	<b>22 %</b>

Source : Semmaris

## Prix hebdomadaires en 2016 de la laitue batavia à Rungis



## Prix hebdomadaires en 2016 de la pomme Gala à Rungis



Source : SRISE Île-de-France (RNM Rungis)

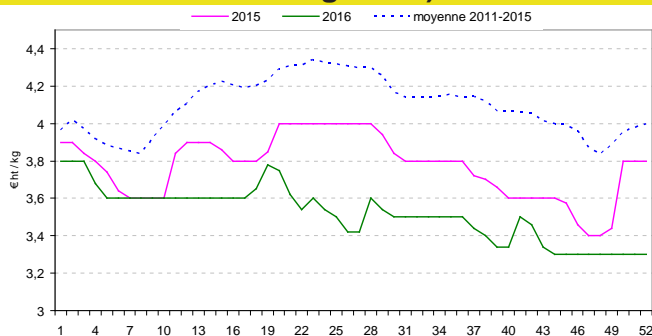
# L'approvisionnement

## Arrivages de produits carnés au MIN de Rungis en 2016 (marché physique)

	Origine			Total	% origine France
	France	Import UE	Import hors UE		
<b>Carcasse ou découpe (tonnes)</b>					
Bœuf	13 293	10 821	0	24 114	55 %
Veau	5 253	9 261	5	14 520	36 %
Ovin	4 464	19 067	104	23 635	19 %
Porc	50 404	2 316	0	52 720	96 %
Volaille, lapin, gibier	56 149	34 054	157	90 359	62 %
<b>Viande en caisse (tonnes)</b>					
Autres	1 530	464	358	2 353	65 %
Bœuf	5 204	28 105	15	33 324	16 %
Veau	371	3 174	0	3 546	10 %
Ovin	55	1 739	143	1 936	3 %
Porc	833	1 696	0	2 529	33 %
<b>Abats (tonnes)</b>					
Bœuf	1 534	8 440	0	9 974	15 %
Veau	2 310	4 191	0	6 501	36 %
Ovin	507	781	0	1 288	39 %
Porc	919	1 025	0	1 944	47 %
Autres	35	59	0	95	37 %
<b>Viande surgelée (tonnes)</b>					
	55	623	0	678	3 %
<b>Total produits carnés</b>	<b>142 918</b>	<b>125 817</b>	<b>781</b>	<b>269 515</b>	<b>53 %</b>

Source : Semmaris

## Prix hebdomadaires en 2016 de la viande de bœuf à Rungis (carcasse vache France catégorie R)



Source : SRISE Île-de-France (RNM Rungis)

# L'industrie agroalimentaire

## Entreprises fortement implantées<sup>(1)</sup> en Île-de-France en 2014

Secteur d'activité	Nombre d'entreprises	Effectifs salariés (équivalent temps plein)
<b>Industries agroalimentaires</b>	<b>925</b>	<b>12 951</b>
Transf. et conserv. viande et prép. viande	93	2 051
Transf. et conserv. poisson, crust., etc.	23	201
Transf. et conserv. de fruits et légumes	60	568
Fabrication de produits laitiers	46	1 403
Travail des grains ; fab. prod. amylacé	12	152
Fab. prod. boulangerie-pâtis. et pâtes	145	1 960
Fab. d'autres produits alimentaires <sup>(2)</sup>	453	4 002
Autres <sup>(3)</sup>	12	16
Fabrication de boissons	81	2 598
<b>Commerce de gros de produits agroalimentaires</b>	<b>3 916</b>	<b>25 257</b>
<b>Ensemble</b>	<b>4 841</b>	<b>38 208</b>

## Situation économique des activités agroalimentaires en 2014

(millions d'euros)	Chiffre d'affaires	Valeur ajoutée
<b>Industries agroalimentaires</b>	<b>6 452</b>	<b>1 294</b>
Transf. et conserv. viande et prép. viande	498	116
Transf. et conserv. poisson, crust., etc.	88	15
Transf. et conserv. de fruits et légumes	152	42
Fabrication de produits laitiers	S <sup>(4)</sup>	S <sup>(4)</sup>
Travail des grains ; fab. prod. amylacé	81	23
Fab. prod. boulangerie-pâtis. et pâtes	333	99
Fab. d'autres produits alimentaires <sup>(2)</sup>	S <sup>(4)</sup>	307
Autres <sup>(3)</sup>	S <sup>(4)</sup>	S <sup>(4)</sup>
Fabrication de boissons	S <sup>(4)</sup>	S <sup>(4)</sup>
<b>Commerce de gros de produits agroalimentaires</b>	<b>35 388</b>	<b>2 783</b>
<b>Ensemble</b>	<b>41 840</b>	<b>4 077</b>

Sources : Agreste, Insee - ESANE

(1) Entreprises dont au moins 80 % de l'effectif salarié est employé dans la région

(2) Fabrication de sucre, de cacao, de chocolat et confiseries, de condiments et assaisonnements, de plats préparés, d'aliments homogénéisés et diététiques ainsi que transformation du thé et du café.

(3) Fabrication d'huile et de graisse végétale et animale, fabrication d'aliments pour animaux

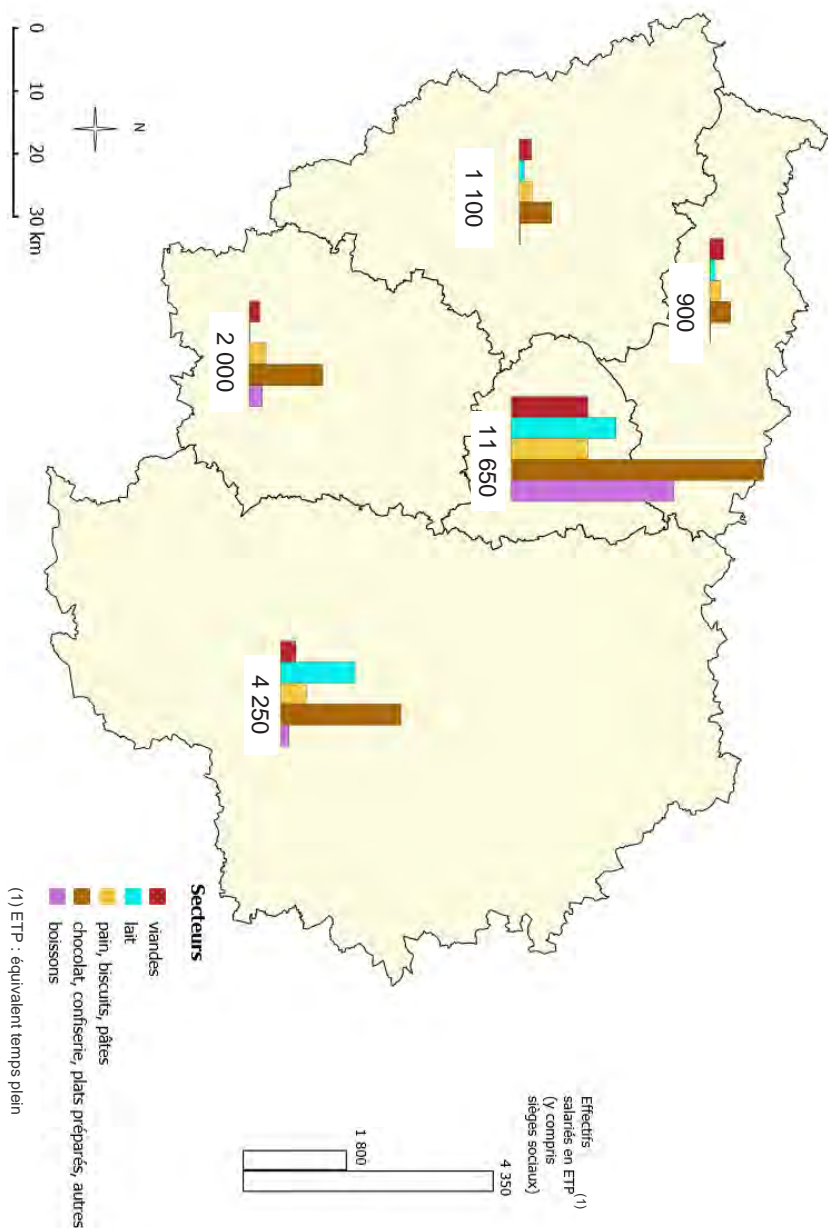
(4) Donnée soumise au secret statistique

Champ : entreprises de l'industrie et du commerce de gros de produits agroalimentaires (hors artisanat commercial, c'est-à-dire charcuterie, boulangerie, pâtisserie, cuisson de produits de boulangerie).

NB : les tableaux ci dessus sont relatifs aux seules entreprises fortement implantées en Île-de-France, alors que la carte de la page 22 présente des données pour l'ensemble des établissements présents en Île-de-France, qu'ils soient rattachés à une entreprise régionale ou non.

# L'industrie agroalimentaire

Les salariés des établissements agroalimentaires en Île-de-France en 2014 (hors artisanat commercial)



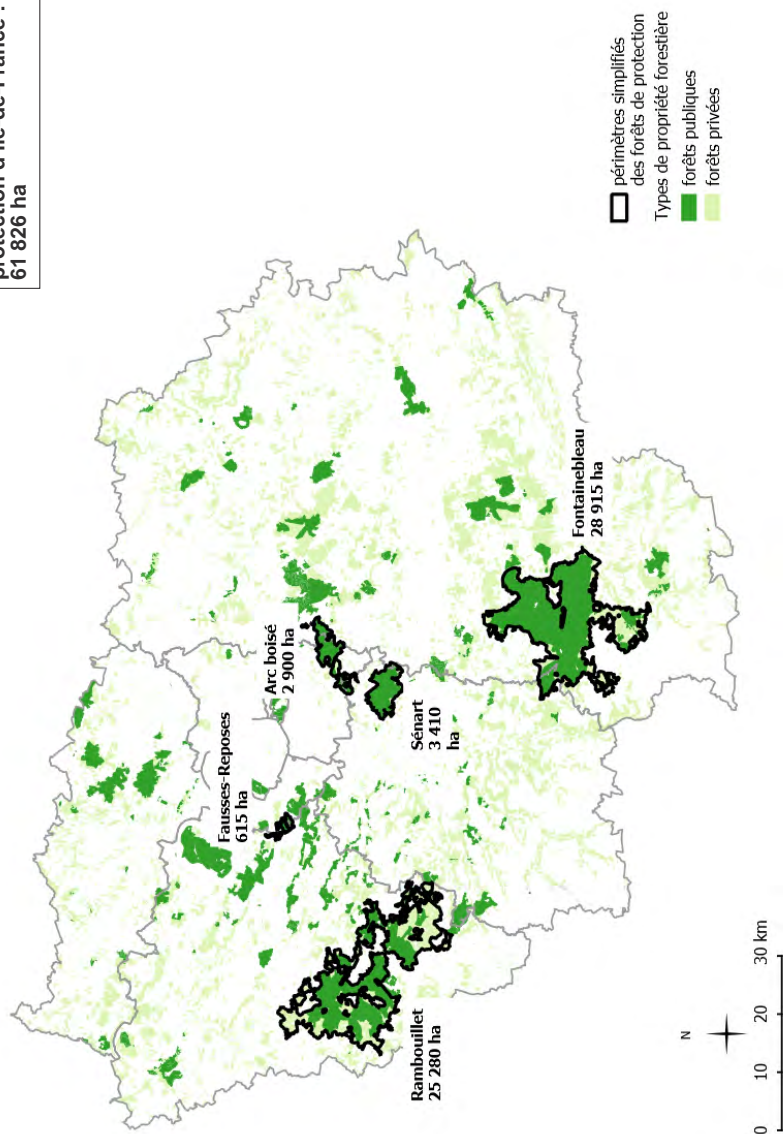
Source : BD Carto® IGN, Insee - CLAP 2014

Agreste Île-de-France - Mémento 2017

# La forêt et le bois

## Inventaire des forêts de protection

Surface totale des forêts de protection d'Île-de-France : 61 826 ha



Source : BD Carto® IGN DRIAFA-DDT d'Île-de-France

IFN autorisation n° 2007 - CFO-2-029



# La forêt et le bois

## Surface de forêt par catégorie de propriété

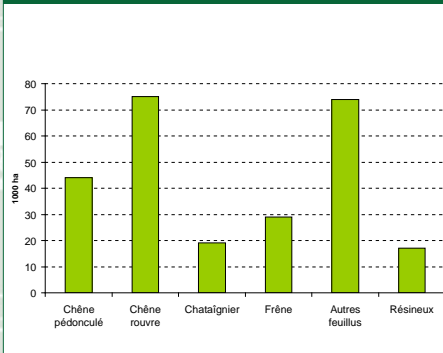
(1 000 ha)	Publique	Privée avec PSG <sup>(1)</sup>	Privée sans PSG <sup>(1)</sup>	Total
Ouest Île-de-France	44 ± 3	22 ± 4	59 ± 6	126 ± 6
Seine-et-Marne	42 ± 2	36 ± 5	59 ± 6	137 ± 5
<b>Île-de-France</b>	<b>86 ± 3</b>	<b>58 ± 7</b>	<b>119 ± 8</b>	<b>263 ± 7</b>

(1) PSG : Plan simple de gestion

Résultats d'inventaire forestier - Kit IGN 2016 (campagnes 2005 - 2014)

Source : Institut national de l'information géographique et forestière - IGN

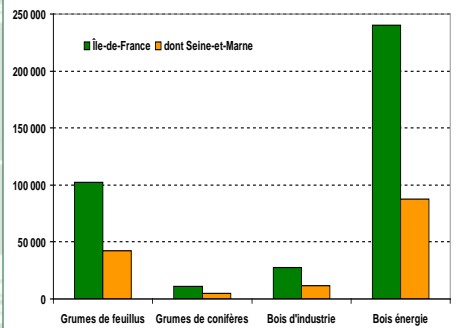
## Surface des forêts de production par essence



Résultats d'inventaire forestier - Kit IGN 2016 (campagnes 2005 - 2014)

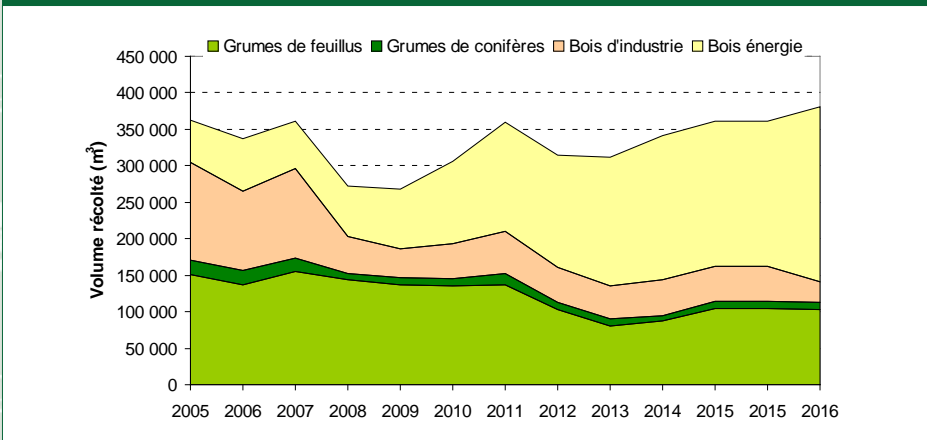
Source : Institut national de l'information géographique et forestière - IGN

## Récolte de bois en 2016 (m<sup>3</sup>)



Source : Agreste - Enquête annuelle de branche - Exploitation forestière

## Évolution du volume de bois récolté dans les forêts franciliennes



Source : Agreste - Enquête annuelle de branche - Exploitation forestière



# La forêt et le bois

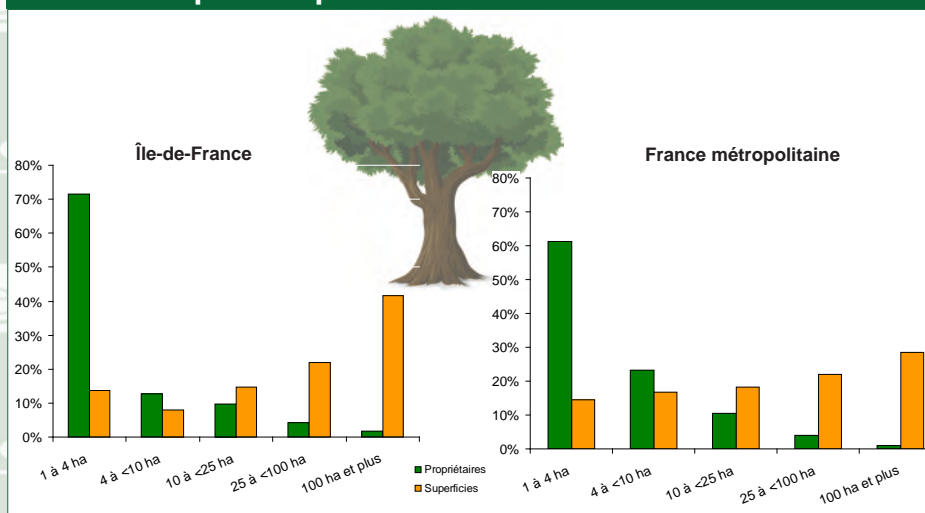
## Nombre de propriétaires et superficie des propriétés forestières privées (1) par classe de surface

taille de la propriété	Île-de-France		France métropolitaine	
	Nombre de propriétaires	Superficie (ha)	Nombre de propriétaires	Superficie (ha)
Moins de 25 ha	15 500	58 500	1 084 800	4 834 800
25 ha ou plus	1 000	101 900	57 500	4 923 800
<b>Ensemble</b>	<b>16 500</b>	<b>160 400</b>	<b>1 142 300</b>	<b>9 758 600</b>

(1) Le champ de l'enquête forêt privée 2012 est limité aux propriétaires d'une surface forestière cadastrée d'au moins 1 ha dans un département. D'après une exploitation du cadastre 2007, le nombre de propriétaires de forêt privée de moins de 1 ha est évalué en Île-de-France à environ 130 000, qui s'ajoutent aux 16 500 propriétaires de l'enquête forêt privée 2012.

Source : Agreste - Enquête forêt privée 2012

## Nombre de propriétaires et superficie des propriétés forestières privées par classe de surface détaillée (1)

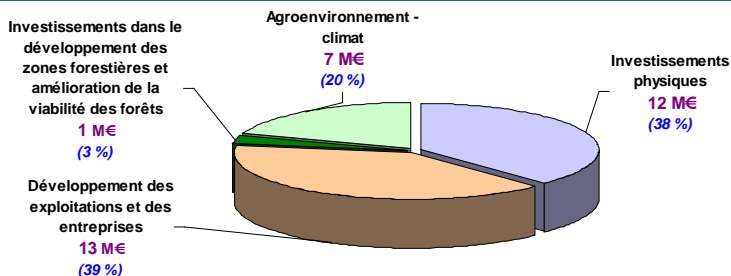


(1) Le plan simple de gestion (PSG) est obligatoire pour tout ensemble de parcelles forestières appartenant à un même propriétaire, constituant au total une surface supérieure ou égale à 25 hectares, en prenant en compte tous les îlots de plus de 4 hectares situés sur la commune de l'îlot le plus grand et sur les communes contiguës à celle-ci.  
En Île-de-France, la forêt est morcelée. La superficie moyenne d'une parcelle d'un seul tenant est proche de 1 ha.

Source : Agreste - Enquête forêt privée 2012

# Le développement rural

## Répartition de la contribution du FEADER<sup>(1)</sup> et des financements publics nationaux associés – période 2015-2017<sup>(2)</sup>



(1) Fonds européen agricole pour le développement rural

(2) au titre de la programmation 2014-2020 (données provisoires)

(3) Investissements effectués en vue d'améliorer la performance économique et environnementale des exploitations agricoles et des entreprises rurales

Sources : DRIAIF Île-de-France, Conseil régional d'Île-de-France

## Enveloppe octroyée par l'Union européenne à l'Île-de-France pour la programmation 2014-2020

Principales mesures	Montant (million d'euros)
Mesures agroenvironnementales et climatiques et agriculture biologique	15,00
Investissements dans les exploitations agricoles (modernisation, diversification, ect.)	12,00
Installation des jeunes agriculteurs	6,40
Liaison entre les actions de développement de l'économie rurale - LEADER	6,20
Animation et investissements en faveur de la biodiversité (y compris Natura 2000)	5,50
Coopération	5,00
Forêt et bois	3,30
<b>Montant total toutes mesures</b>	<b>57,60</b>

Sources : DRIAIF Île-de-France, Conseil régional d'Île-de-France (données provisoires)

## Développement rural : 57,6 M€ sur 7 ans pour l'Île-de-France

Le programme de développement rural 2014-2020 en Île-de-France recouvre l'ensemble des priorités européennes, tout en s'appuyant sur les enjeux particuliers de la région capitale.

Les fonds FEADER et les crédits nationaux appelés en contrepartie doivent permettre de :

- moderniser les exploitations agricoles et d'améliorer les pratiques, la diversification (agricole ou non-agricole) des exploitations ;

- développer les outils de première transformation à destination des industries agroalimentaires mais aussi encourager la transformation et la commercialisation des productions agricoles ;

- financer la dotation jeunes agriculteurs à hauteur de 100 % (80 % FEADER et 20 % État) et stimuler le développement des petites exploitations ;

- accompagner la conversion et le maintien en agriculture biologique ;

- soutenir les exploitants ayant recours à des mesures agroenvironnementales ;

- encourager la mise en place de systèmes agro forestiers ;

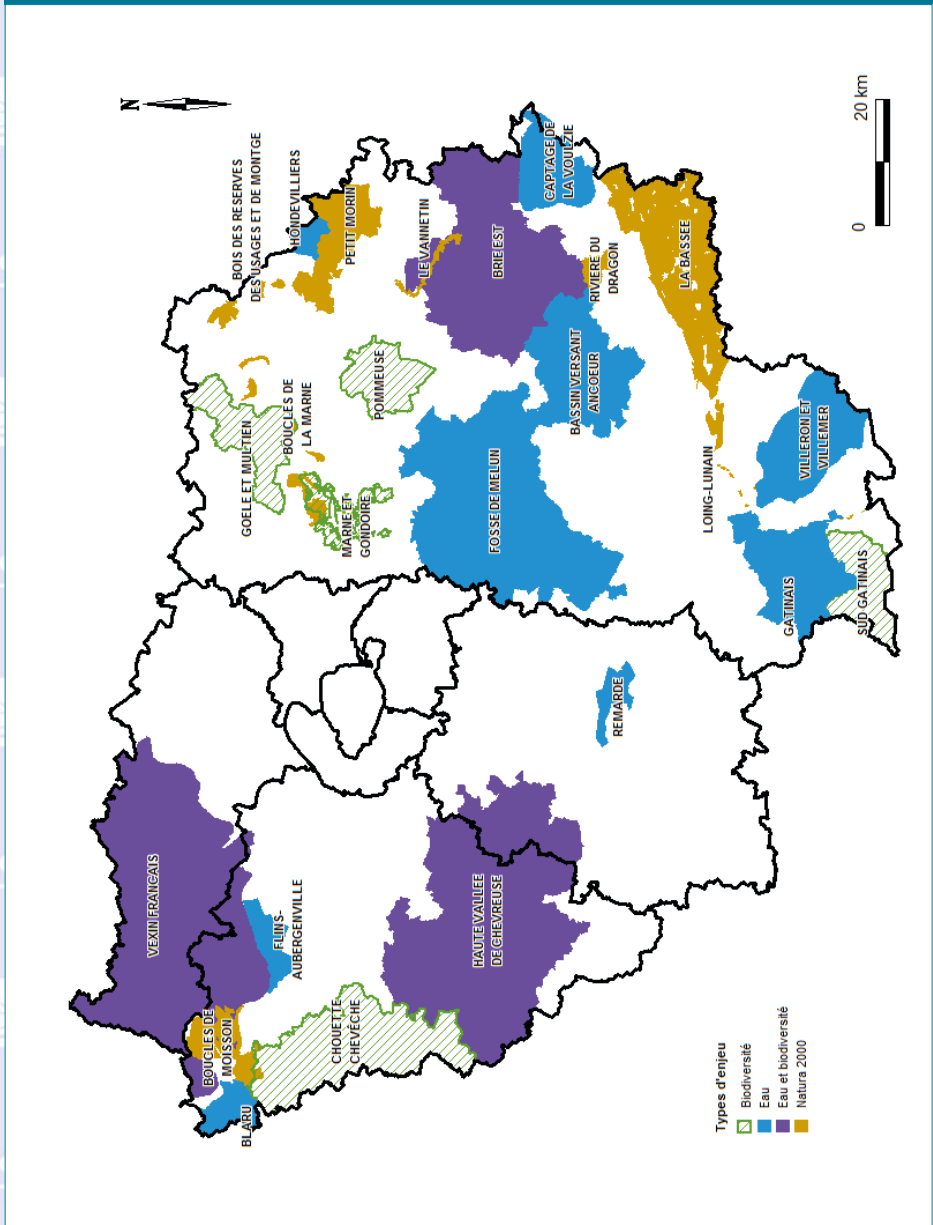
- dynamiser la gestion forestière

- animer l'élaboration et la mise en œuvre de stratégies locales de développement, le déploiement du programme LEADER et la mise en réseau des acteurs du territoire francilien.

La programmation 2014-2020 est dotée de 57,6 M€, soit 0,6 % du montant total octroyé par l'Union européenne à la France. Le Conseil régional d'Île-de-France en est l'autorité de gestion, le service agriculture de la direction de l'agriculture, de la ruralité et de la forêt assure les missions de guichet unique - service instructeur (GUSI).

# Le développement rural

## Mesures agroenvironnementales et climatiques en 2015



Sources : Conseil régional d'Île-de-France  
BD Carto®IGN

# Les produits phytosanitaires

## Répartition de la quantité de produits phytosanitaires <sup>(1)</sup> utilisée <sup>(2)</sup> annuellement en Île-de-France par catégorie



(1) Cet indicateur est calculé à partir de la quantité de substances actives utilisées en tonnes (OSA).

(2) En agriculture et dans les jardins, espèces végétalisées et infrastructures (JEVI)

(3) BNVD : Banque nationale des ventes distributeurs. Cette base de données recense les ventes des distributeurs de produits phytosanitaires. Elle permet de connaître la liste des substances actives vendues sur un territoire et de les regrouper par fonction (herbicide, fongicide, insecticide, régulateur, etc.) et par niveau de toxicité pour la santé humaine.

- Molluscicide
- Insecticide
- Fongicide
- Herbicide (sauf glyphosate) - usage non agricole
- Glyphosate - usage non agricole
- Glyphosate - usage agricole
- Herbicide (sauf glyphosate) à usage agricole
- Autres (dont régulateurs)

Source : BNVD <sup>(3)</sup> - DRIAIF Île-De-France - SRAL, feuille de route Ecophyto VZ 2018-2020

# L'agriculture biologique

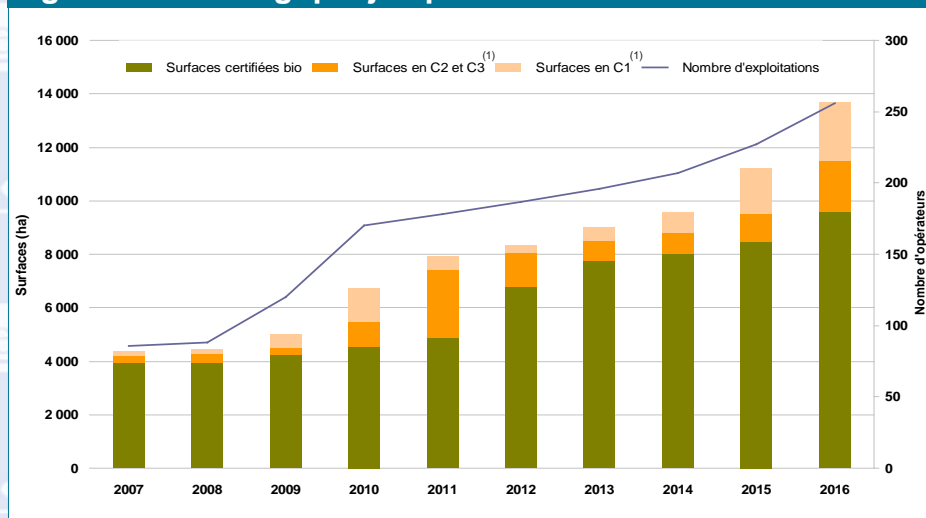
## Agriculture biologique - Données chiffrées en 2016

	Seine-et-Marne	Yvelines	Essonne	Val-d'Oise	Île-de-France <sup>(1)</sup>
Nombre d'exploitations	112	54	60	15	<b>256</b>
SAU (ha)	5 808	3 569	3 515	751	<b>13 693</b>
<i>dont SAU en conversion</i>	<i>1 742</i>	<i>1 051</i>	<i>1 180</i>	<i>116</i>	<b><i>4 092</i></b>
Part dans la SAU totale (%)	1,7	4,0	4,2	1,3	2,4
Évolution SAU 2016/2015 (%)	21,2	24,1	34,5	19,8	22,2
<b>Les principales productions végétales (ha)</b>					
Céréales	2 570	1 628	1 842	216	<b>6 256</b>
Protéagineux	387	350	341	21	<b>1 099</b>
Légumes frais	259	100	180	43	<b>593</b>
Surface toujours en herbe (STH)	530	520	43	151	<b>1 262</b>
Cultures fourragères	1 211	587	639	205	<b>2 652</b>

(1) Y compris Paris et la petite couronne

Sources : Agence Bio / organismes certificateurs

## Évolution du nombre d'exploitations et des surfaces en agriculture biologique jusqu'en 2016



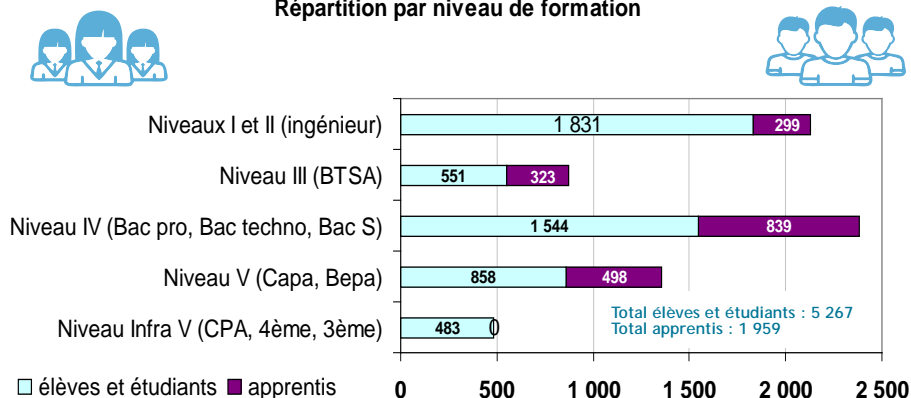
(1) C1 - C2 - C3 : première, deuxième et troisième années de conversion à l'agriculture biologique

Sources : Agence Bio / organismes certificateurs

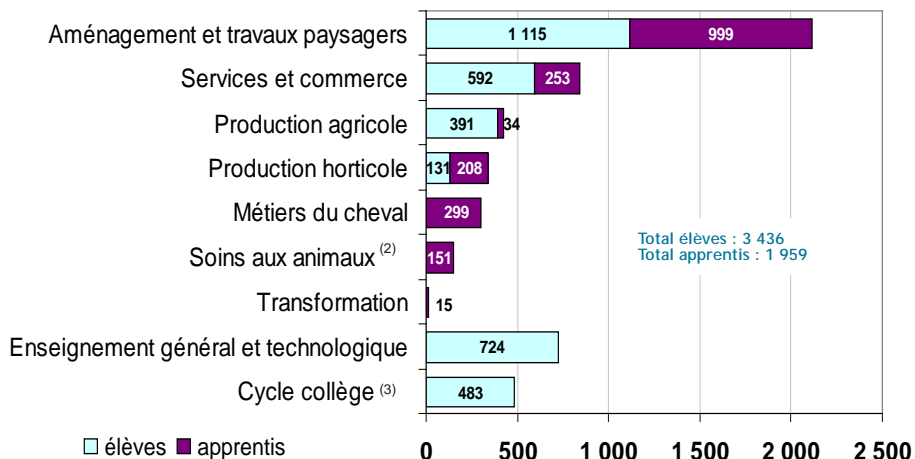
# L'enseignement agricole

## Effectifs des élèves, étudiants et apprentis en Île-de-France (année scolaire 2016 - 2017)

### Répartition par niveau de formation



### Répartition par secteur de formation <sup>(1)</sup>



(1) Hors étudiants en enseignement supérieur long

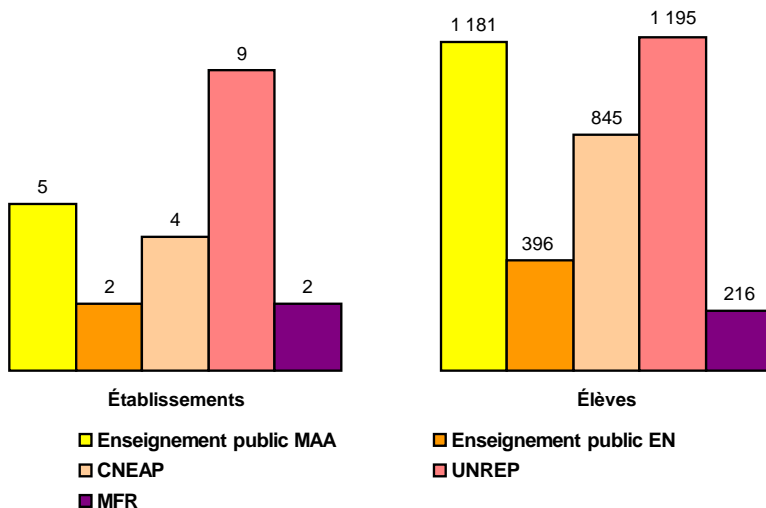
(2) Conseil - vente en animalerie

(3) DIMA inclus (Dispositif d'Initiation aux Métiers en Alternance)

Sources : DRIAAF Île-de-France(SRFD), Conseil régional d'Île-de-France

# L'enseignement agricole

## Répartition des établissements et des élèves par type d'établissement <sup>(1)</sup> - année scolaire 2016 - 2017



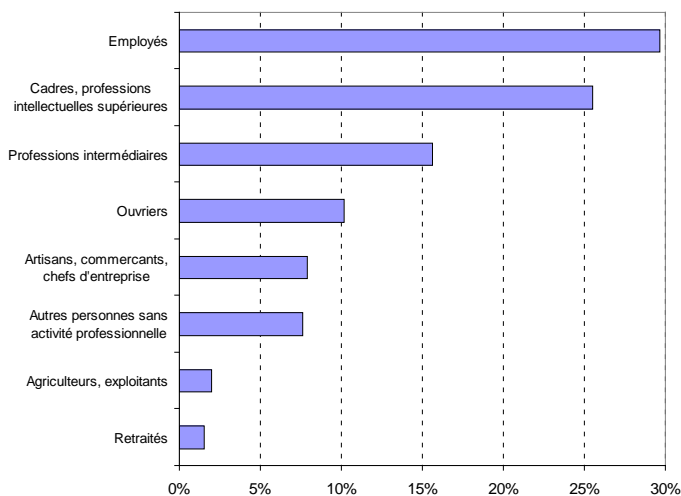
(1) : Sous tutelle du MAA et/ou du MEN

MAA : ministère de l'agriculture et de l'agroalimentaire  
EN : Éducation nationale

CNEAP : Conseil national de l'enseignement agricole privé

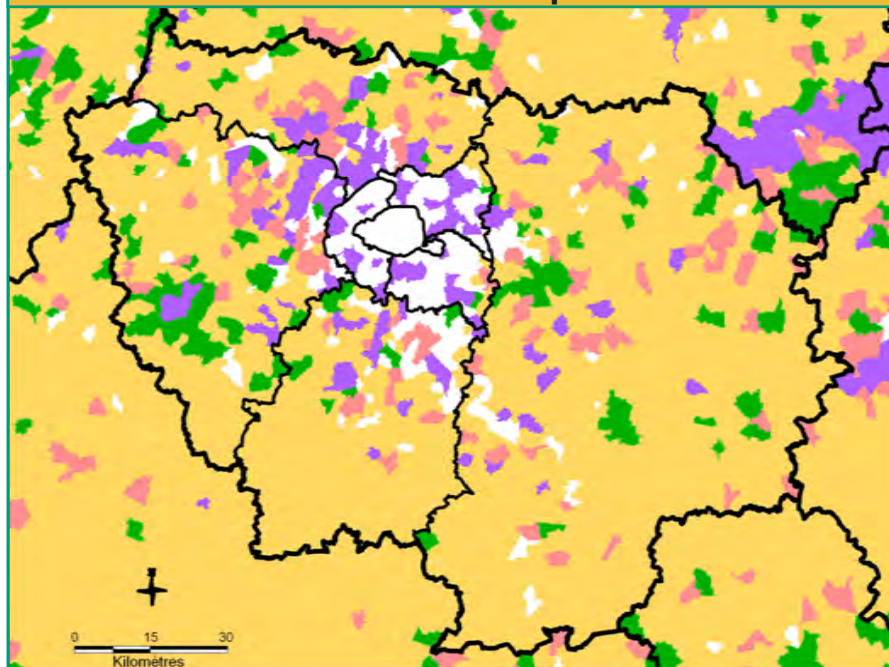
UNREP : Union nationale rurale d'éducation et de promotion  
MFR : Maison familiale rurale

## Répartition des élèves par catégorie socio-professionnelle des parents - année scolaire 2016 - 2017



Sources : DRIAAF Île-de-France(SRFD), Conseil régional d'Île-de-France

### Orientation technico-économique des communes



Source : Agreste - Recensement agricole 2010

BDCarto@IGN

#### OTEX communales

Grandes cultures

Légumes (y compris plein champ), horticulture, fleurs, fruits, vignes

Élevage (y compris exploitations mixtes grandes cultures et élevage)

Autres, dont polyculture et apiculture

Limites régionales

Direction régionale et interdépartementale de l'alimentation,  
de l'agriculture et de la forêt (Driaaf)

18 avenue Carnot - 94234 Cachan cedex

Directrice : Anne BOSSY

Service régional de l'information statistique et économique (Srise)

Tél. : 01 41 24 17 48 Fax : 01 41 24 18 31 Mél : [srise.draaf-ile-de-france@agriculture.gouv.fr](mailto:srise.draaf-ile-de-france@agriculture.gouv.fr)



Directeur de la publication : Gérôme Pignard

Rédacteur en chef : Rigobert Moloufoukila

Cartographie : Christine Cheveau

ISSN : 1961-7305 Dépôt légal : Décembre 2017

Rédacteurs: Annie Kirthichandra, Fabienne Lombard, Alexandre Grenier, Monique Le Cam,  
Marie-José Petit

Composition : Sabrina Grégoire