



recensement agricole 2010

Les « grandes cultures » en Picardie

Suprématie du blé tendre

En 2010, près de 11 400 agriculteurs picards produisent des grandes cultures³ sur 87% de la surface agricole utilisée (SAU¹).

Depuis 1979, la surface moyenne par exploitation en grandes cultures a progressé de 55 ha pour atteindre 102 ha en 2010. Cette hausse est inégalement répartie selon la taille en SAU des exploitations. Le paysage culturel picard reste traditionnel. Le blé tendre prédomine, la betterave conserve son rang de deuxième culture picarde. La grande nouveauté concerne le développement des surfaces en colza. Elles ont été multipliées par plus de deux entre 2000 et 2010.

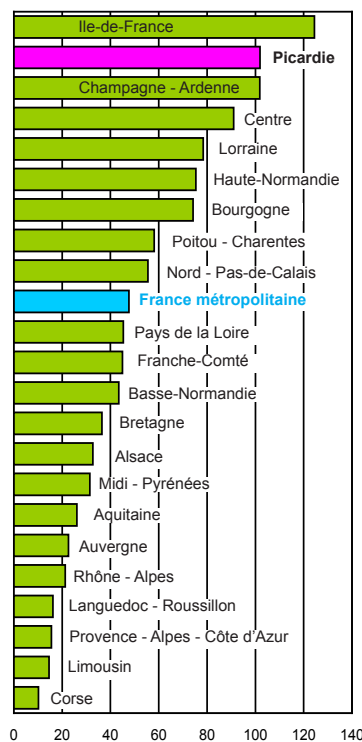
Les surfaces de maïs grain et de lin textile progressent aussi mais de façon moins spectaculaire. Culture traditionnelle de la région, la pomme de terre perd un peu plus de 1 300 ha mais est encore cultivée par 2 000 agriculteurs.

En Picardie, les grandes cultures³ ont de tous temps occupé une place de choix parmi les productions végétales. En 2010, elles couvrent 87% de la superficie agricole utilisée (SAU¹), ce qui situe la région au 2^{ème} rang français, après l'Île-de-France, 96%,

et juste avant la région Centre, 81%. Depuis 1979, la hiérarchie des cinq premières régions reste identique à chaque recensement agricole. Les pourcentages progressent constamment mais à des rythmes différents. Pour l'Île-de-France on passe de 91%

La superficie moyenne en grandes cultures des exploitations picardes est de 102 ha

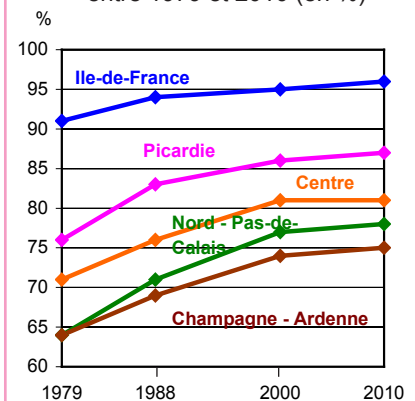
Moyenne par exploitation des superficies en grands cultures (ha) par région en 2010



Source : Agreste - Recensement agricole 2010

La place des grandes cultures dans la SAU est en progression constante

Part des surfaces en grandes cultures dans la SAU pour les cinq principales régions françaises de grandes cultures entre 1979 et 2010 (en %)



Source : Agreste - Recensements agricoles

Augmentation nettement ralentie depuis 2000

Evolution de la moyenne par exploitation des superficies en grandes cultures picardes

| | |
|---------------------|-----|
| Evolution 1979-1988 | 27% |
| Evolution 1988-2000 | 48% |
| Evolution 2000-2010 | 15% |

Source : Agreste - Recensements agricoles

1, 3 : voir définitions page 9

en 1979 à 96% en 2010. Pour la quatrième région, le Nord - Pas-de-Calais, on passe dans le même temps de 64% à 78%, pour la Picardie de 76 à 87%. Pour presque toutes les régions, la progression s'atténue entre les recensements de 2000 et 2010.

Près de 90% de la SAU picarde en terres labourables

Les terres labourables² progressent et occupent près de 90% de la SAU picarde en 2010. Cette croissance se fait encore pour une grande part au détriment des prairies permanentes qui perdent 20 000 ha par rapport à 2000. Parmi ces terres labourables, les céréales prédominent depuis de nombreuses années. Cela se confirme au dernier recensement. Avec 682 000 ha soit près de 1 200 ha de plus qu'en 2000, les céréales occupent encore 51 % de la SAU.

Surfaces moyennes en grandes cultures de plus en plus élevées

En Picardie, les exploitations qui cultivent au moins une grande culture sont au nombre de 11 370 soit 82% de l'ensemble des exploitations de la région, contre seulement 63% en France métropolitaine. En dix ans, l'attrait pour ce type de production n'a pas baissé. En 2010, les grandes cultures s'étalent toujours sur près de 1,16 million d'hectares, mais en revanche, par rapport à 2000, il y a 13% d'exploitants en moins pour les cultiver. Ce maintien des surfaces accompagné d'une baisse du nombre d'exploitants conduit à une augmentation de la surface moyenne par exploitation. Cette dernière passe ainsi de 88 ha à 102 ha entre les deux recensements agricoles en Picardie.

La surface moyenne en grandes cultures des exploitations d'au moins 200 hectares de SAU baisse de 7 hectares entre 1979 et 2010

La superficie moyenne en grandes cultures a connu trois périodes de croissance différentes. Une période de croissance moyenne entre 1979 et 1988, 27%, puis une période de forte croissance entre 1988 et 2000, 48%. Enfin, entre 2000 et

La superficie moyenne des grandes cultures baisse pour les grandes exploitations de 200 ha et plus

Moyenne par exploitation des superficies en grandes cultures picardes (ha) par classe de SAU

| | 1979 | 1988 | 2000 | 2010 | 2010 - 1979 (ha) |
|---------------------------------|-----------|-----------|-----------|------------|------------------|
| Moins de 20 ha de SAU | 5 | 6 | 5 | 5 | 0 |
| De 20 à moins de 50 ha de SAU | 22 | 25 | 27 | 28 | + 6 |
| De 50 à moins de 100 ha de SAU | 53 | 57 | 60 | 62 | + 9 |
| De 100 à moins de 200 ha de SAU | 120 | 124 | 125 | 126 | + 5 |
| 200 ha de SAU et plus | 265 | 267 | 262 | 258 | - 7 |
| Ensemble Picardie | 47 | 60 | 88 | 102 | + 55 |

Source : Agreste - Recensements agricoles 2000 et 2010

En 2010, 16 % des exploitations de grandes cultures ont au moins 200 ha de SAU

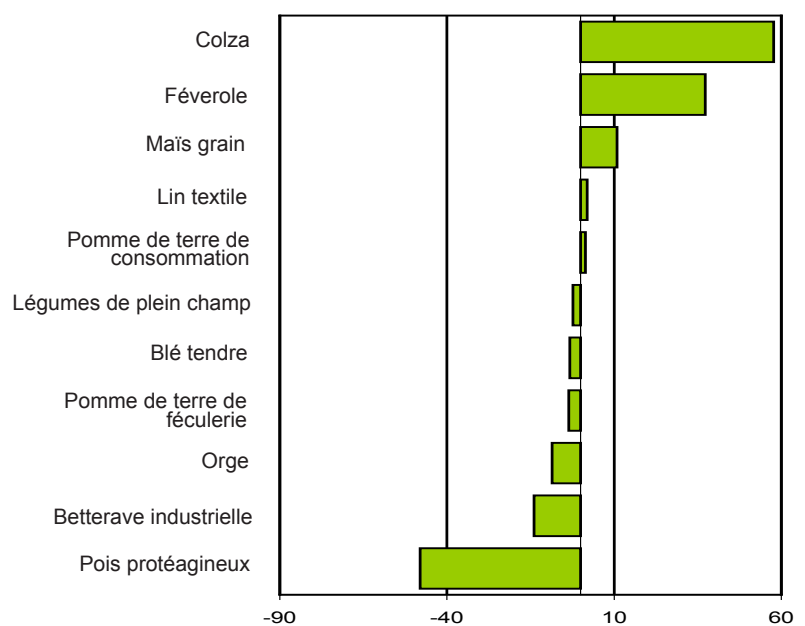
Superficie en grandes cultures et nombre d'exploitations en cultivant par classe de SAU

| | Superficie en grandes cultures | | Nb exploitations de grandes cultures | |
|---------------------------------|--------------------------------|-------------|--------------------------------------|-------------|
| | 2000 | 2010 | 2000 | 2010 |
| Moins de 20 ha de SAU | 1% | 1% | 15% | 14% |
| De 20 à moins de 50 ha de SAU | 5% | 3% | 16% | 12% |
| De 50 à moins de 100 ha de SAU | 20% | 16% | 30% | 26% |
| De 100 à moins de 200 ha de SAU | 40% | 41% | 29% | 33% |
| 200 ha de SAU et plus | 34% | 40% | 11% | 16% |
| Ensemble Picardie | 100% | 100% | 100% | 100% |

Source : Agreste - Recensements agricoles 2000 et 2010

Boom sur le colza en Picardie

Evolution des surfaces en grandes cultures entre 2000 et 2010 (en milliers d'ha)



Source : Agreste - Recensements agricoles 2000 et 2010

2 : voir définitions page 9

2010 la croissance se ralentit avec 15% d'augmentation. Si cette superficie moyenne picarde est en progression constante depuis le recensement agricole de 1979, en revanche, elle varie selon la taille en SAU des exploitations. Entre 1979 et 2010, elle est stable pour les plus petites exploitations, alors qu'elle baisse de 7 ha pour les 200 ha et plus. Toutes les autres exploitations ont enregistré une hausse de leur superficie moyenne

en grandes cultures. La plus forte hausse concerne les exploitations de 50 à moins de 100 ha de SAU, + 9 ha. En 2010, 14% des exploitations picardes produisant au moins une grande culture possèdent moins de 20 ha de SAU et cultivent 1% de la surface en grandes cultures. A l'inverse, près de 16% d'entre elles ont plus de 200 ha de SAU et occupent 40% de la surface en grandes cultures. Cette concentration des

surfaces a cependant légèrement diminué depuis 2000. En 2010, 47% des exploitations cultivent 80% de la sole en grandes cultures. En 2000, 45% des exploitations seulement suffisaient à exploiter ces 80%. La concentration de la SAU, évolue dans le même sens : 43% des exploitations cultivent 80% de la SAU en 2010, contre seulement 41% en 2000.

En 2010, les grandes cultures sont cultivées dans 82% des exploitations picardes, sur 87% de la SAU régionale

Surfaces des principales cultures et nombre d'exploitations en cultivant en Picardie en 2000 et 2010 (en ha)

| | 2000 | | | | 2010 | | | |
|--|--------------|-------------|-------------------------------------|---|--------------|-------------|-------------------------------------|---|
| | Surface (ha) | Surface (%) | Nombre d'exploitations en cultivant | Nombre d'exploitations en cultivant (%) | Surface (ha) | Surface (%) | Nombre d'exploitations en cultivant | Nombre d'exploitations en cultivant (%) |
| Ensemble des exploitations | | | 16 862 | 100% | | | 13 857 | 100% |
| Surface agricole utilisée (SAU) | 1 341 461 | 100% | 16 544 | 98% | 1 327 308 | 100% | 13 600 | 98% |
| Terres labourables | 1 173 144 | 87% | 13 182 | 78% | 1 179 133 | 89% | 11 439 | 83% |
| Grandes cultures | 1 160 239 | 86% | 13 112 | 78% | 1 158 517 | 87% | 11 370 | 82% |
| dont céréales | 681 030 | 51% | 12 619 | 75% | 682 185 | 51% | 10 875 | 78% |
| dont blé tendre | 524 043 | 39% | 12 218 | 72% | 520 746 | 39% | 10 496 | 76% |
| dont orge | 115 063 | 9% | 8 703 | 52% | 106 478 | 8% | 6 964 | 50% |
| dont maïs grain | 37 231 | 3% | 4 000 | 24% | 48 088 | 4% | 3 870 | 28% |
| dont oléagineux | 59 449 | 4% | 4 598 | 27% | 118 098 | 9% | 6 380 | 46% |
| dont colza | 55 561 | 4% | 4 365 | 26% | 113 326 | 9% | 6 222 | 45% |
| dont proteagineux et légumes secs | 86 303 | 6% | 7 169 | 43% | 75 490 | 6% | 5 550 | 40% |
| dont pois protéagineux | 82 714 | 6% | 7 002 | 42% | 34 722 | 3% | 3 324 | 24% |
| dont féverole | 3 409 | 0% | 369 | 2% | 40 631 | 3% | 3 043 | 22% |
| dont plantes à fibres | 6 893 | 1% | 612 | 4% | 8 869 | 1% | 781 | 6% |
| dont lin textile | 6 880 | 1% | 609 | 4% | 8 822 | 1% | 774 | 6% |
| dont plantes industrielles | 151 782 | 11% | 8 956 | 53% | 136 665 | 10% | 6 800 | 49% |
| dont betterave | 148 127 | 11% | 8 911 | 53% | 134 196 | 10% | 6 709 | 48% |
| dont maïs fourrage et ensilage | 46 889 | 3% | 4 395 | 26% | 46 911 | 4% | 3 175 | 23% |
| dont pommes de terre | 43 588 | 3% | 2 365 | 14% | 42 271 | 3% | 2 006 | 14% |
| dont pomme de terre de consommation | 25 390 | 2% | 1 586 | 9% | 26 834 | 2% | 1 346 | 10% |
| dont pomme de terre de féculerie | 15 968 | 1% | 1 142 | 7% | 12 410 | 1% | 829 | 6% |
| dont légumes de plein champ | 20 595 | 2% | 1 455 | 9% | 18 317 | 1% | 1 263 | 9% |
| dont jachère | 63 710 | 5% | 9 409 | 56% | 29 710 | 2% | 7 193 | 52% |
| Autres terres labourables | 12 905 | 1% | 4 486 | 27% | 20 616 | 2% | 3 361 | 24% |
| dont prairies artificielle et temporaire | 10 597 | 1% | 2 360 | 14% | 17 991 | 1% | 2 895 | 21% |
| dont autres fourrages annuels | 2 307 | 0% | 1 591 | 9% | 2 626 | 0% | 1 015 | 7% |
| Autres cultures | 168 317 | 13% | | | 148 175 | 11% | | |
| Prairies permanentes | 162 275 | 12% | 11 383 | 68% | 142 118 | 11% | 8 343 | 60% |
| Vignes | 2 340 | 0% | 741 | 4% | 2 580 | 0% | 828 | 6% |
| Autres cultures (maraîchage, vergers, fleurs, plantes ornementales...) | 3 702 | 0% | 5 802 | 34% | 3 477 | 0% | 1 503 | 11% |

Source : Agreste - Recensements agricoles 2000 et 2010

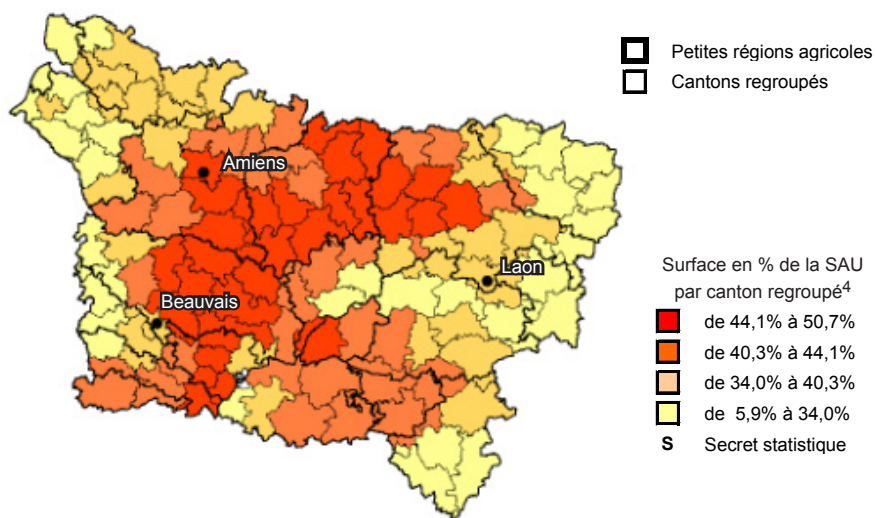
Le blé tendre est toujours la grande culture la plus prisée des agriculteurs picards

Le blé tendre demeure la céréale la plus prisée des agriculteurs. Ils sont 76% à le produire sur 39% de la SAU régionale. Il y a dix ans, ils n'étaient que 72% mais sur une proportion de SAU quasi identique. Dans le même temps, la superficie moyenne de blé par exploitation est ainsi passée de 43 ha à 50 ha. Au début des années 1990, les surfaces diminuent fortement en lien avec la mise en place de la jachère obligatoire dans le cadre de la réforme de la pac. Durant les décennies qui suivent, les surfaces en blé progressent à nouveau. Cette tendance est tout juste entrecoupée de quelques creux liés aux cours défavorables du blé. Les spécificités départementales déjà décrites depuis de nombreuses années se maintiennent. La culture du blé tendre prédomine dans les trois départements picards et l'Oise demeure en tête. Ce département y consacre 42% de sa SAU. Sept cantons sur 10 y cultivent le blé sur au moins 40% de SAU. La palme revient aux cantons de Nivillers et de Froissy qui dépassent les 50%. La Somme arrive juste derrière avec 41% et l'Aisne un peu plus loin avec 36%.

Le maïs grain est la seule céréale picarde dont la surface progresse entre 2000 et 2010

Avec 11 000 ha de plus entre 2000 et 2010, le maïs grain voit sa part dans la SAU augmenter de 3 à 4%. C'est, en fait, la seule céréale dont les surfaces progressent pendant cette période. Parallèlement, l'effectif des producteurs de maïs grain n'a baissé que de 3% soit énormément moins que sur la période intercensitaire 1988-2000 qui a vu cet effectif diminuer de 29%. A la différence des autres céréales, l'impact de la mise en place de la jachère obligatoire a été nettement plus faible, la baisse des surfaces s'étant déjà produite entre 1988 et 1990. En revanche, comme pour

Les surfaces en blé tendre en pourcentage de la SAU - Picardie 2010

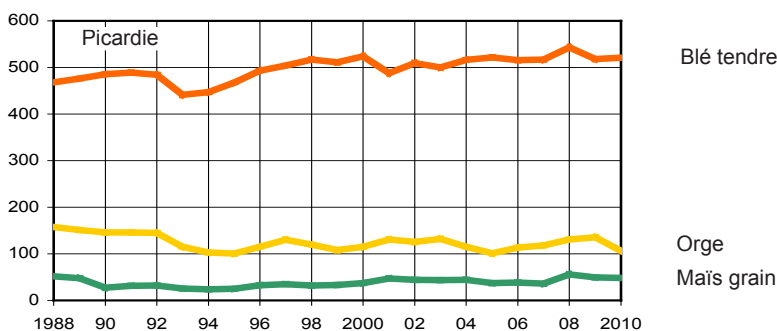


© IGN - Draaf Picardie 2013

Source : Agreste - Recensement agricole 2010

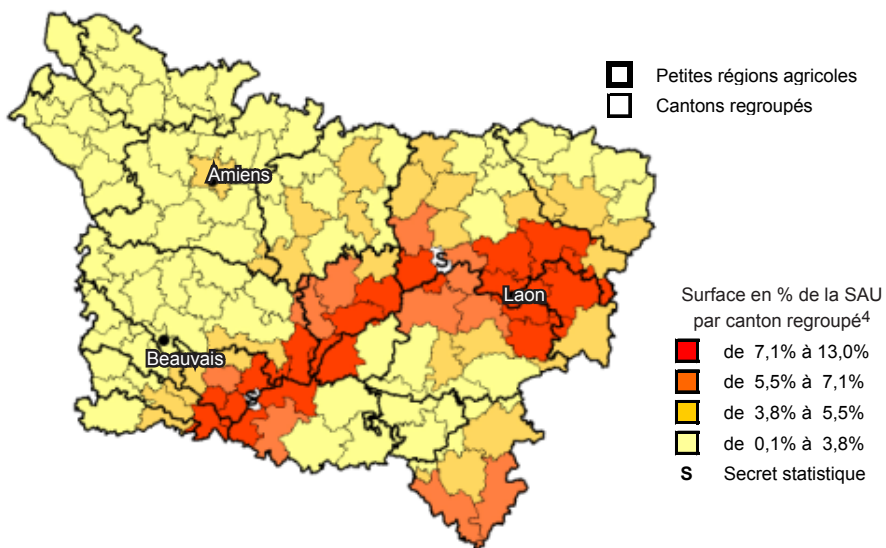
De plus en plus de blé depuis 1993

Evolution 1988, 2010 des surfaces des principales céréales en Picardie (milliers d'ha)



Source : Agreste - Statistiques agricoles annuelles

Les surfaces en maïs grain en pourcentage de la SAU - Picardie 2010



© IGN - Draaf Picardie 2013

Source : Agreste - Recensement agricole 2000

les autres céréales, les prix du marché céréalier de la campagne 2006-2007 ont incité les agriculteurs à semer du maïs grain. Les surfaces ont ainsi culminé, en 2008, à 56 000 ha.

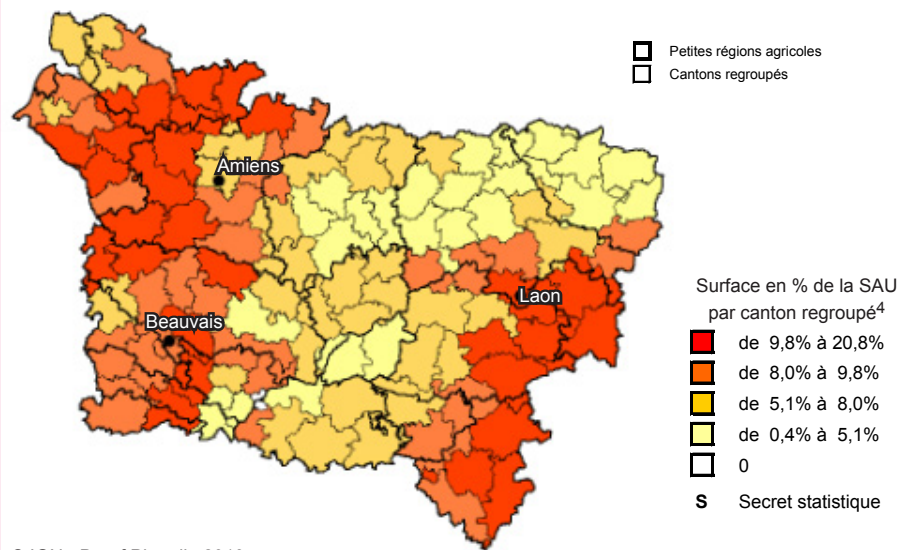
Les surfaces en orge continuent de baisser

En 1988, l'orge occupait encore 12% de la SAU régionale. En 2010, elle n'en couvre plus que 8% et n'est plus cultivée que par un exploitant sur deux contre un peu plus de 3 sur 5, 22 ans auparavant. Comme pour toutes les cultures, la mise en place de la jachère obligatoire au début des années 1990 a entraîné une baisse des surfaces en orge jusqu'en 1995. Puis la fin de la décennie 1990 et la période 2000 - 2010 ont été marquées par une succession de hausses et de baisses des surfaces liée à la conjoncture et aux fluctuations des cours des céréales.

Picardie, première région betteravière de France

Depuis de très nombreuses années la Picardie est la première région betteravière française. En 2010, les agriculteurs picards ont planté 35% des betteraves de la métropole. Même si en 2010 la culture ne s'étend plus que sur 10% de la SAU régionale, la betterave conserve son rang de deuxième culture picarde par l'importance de son assolement. Elle est encore cultivée par 6 700 exploitants agricoles. Sur la période 1988-2010, son importance a culminé en 1976 avec 224 000 ha soit 16% de la SAU picarde de l'époque. Le point le plus bas est enregistré en 2008 avec 124 000 ha (9% de la SAU). Mais, globalement, la tendance depuis une trentaine d'années est à la baisse de la sole betteravière picarde. La chute de 2008 concrétise les premiers effets du règlement sucre de 2006 qui a imposé une réduction de la production européenne. Toutefois, le développement des biocarburants et des autres usages a créé de nouveaux débouchés et

Les surfaces en orge en pourcentage de la SAU - Picardie 2010

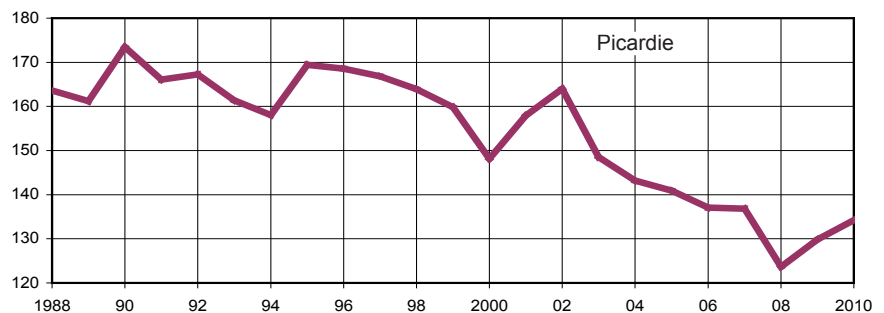


© IGN - Draaf Picardie 2013

Source : Agreste - Recensement agricole 2010

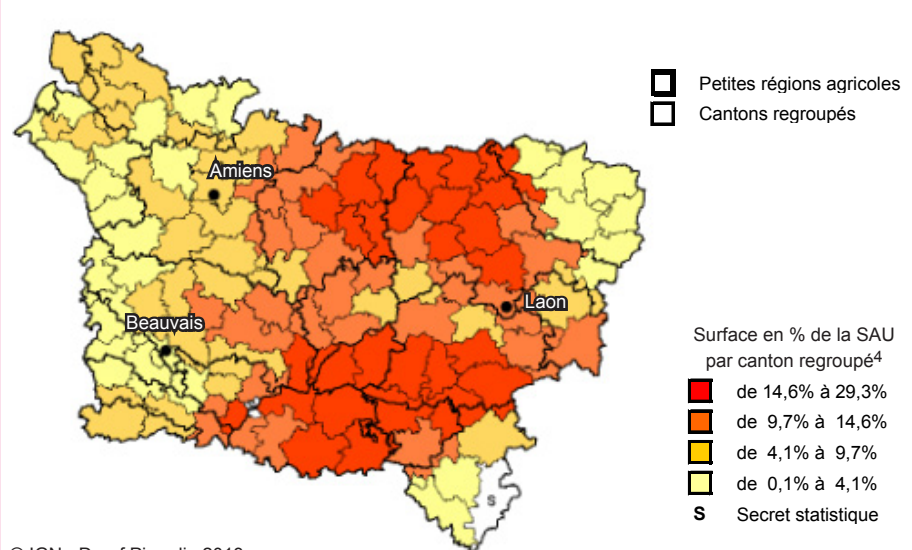
Légère hausse des surfaces en betterave à partir de 2008 après 6 ans de baisse continue

Evolution 1988, 2010 des surfaces de betterave en Picardie (milliers d'ha)



Source : Agreste - Statistiques agricoles annuelles

Les surfaces en betterave industrielle en pourcentage de la SAU - Picardie 2010



© IGN - Draaf Picardie 2013

Source : Agreste - Recensement agricole 2010

permis de reconquérir des surfaces. Comme par le passé, l'Aisne demeure le premier département betteravier de France. Près de 2 100 exploitants axonais cultivent la betterave sur une superficie moyenne de 29 ha. En Picardie, un peu plus d'un hectare de betterave sur cinq est cultivé dans dix cantons, neuf de l'Aisne, un de l'Oise. Les cantons de Ribemont, Attichy, Saint-Quentin et Vic-sur-Aisne arrivent en tête.

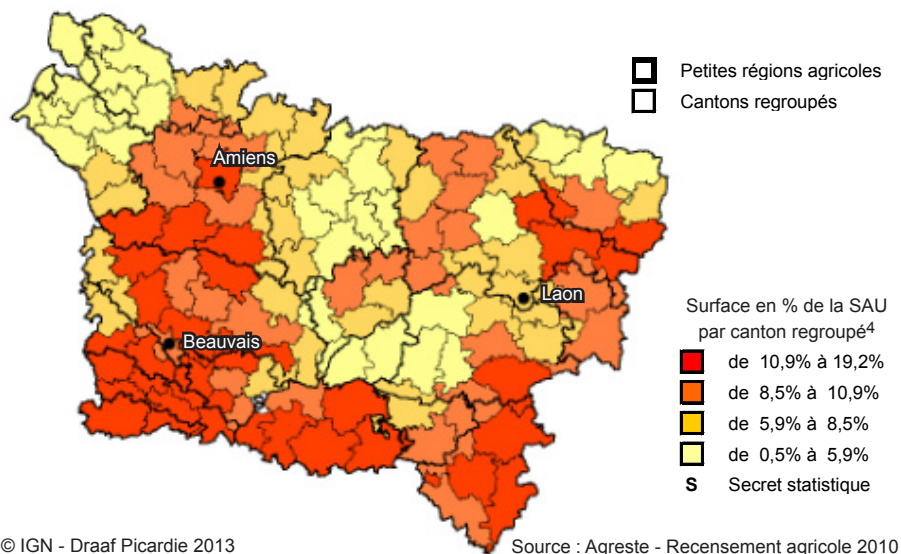
La plaine picarde jaunit d'année en année

En 2010, le colza devient la troisième culture de la région. Il détrône les orges et les pois protéagineux. Entre les deux derniers recensements, la surface en colza enregistre un accroissement annuel moyen de près de 4%. Dans le même temps, sa surface moyenne par exploitation est passée de 13 ha à 18 ha. En 2010, 6 222 exploitants sèment du colza contre seulement 4 365 en 2000 et 4 835 en 1988. Les surfaces en colza ont globalement progressé entre 1993 et 2010. Elles sont passées de 16 000 ha à 113 300 ha. Différents éléments expliquent cette progression :

- des prix attractifs liés au contexte réglementaire très favorable au développement du colza diester (autorisation d'implantation du colza sur jachère dans le cadre de la jachère industrielle, plan ACE d'Aides aux Cultures Energétiques),
- une progression de la rentabilité de la culture liée aux bons niveaux de rendement et à la maîtrise des charges.

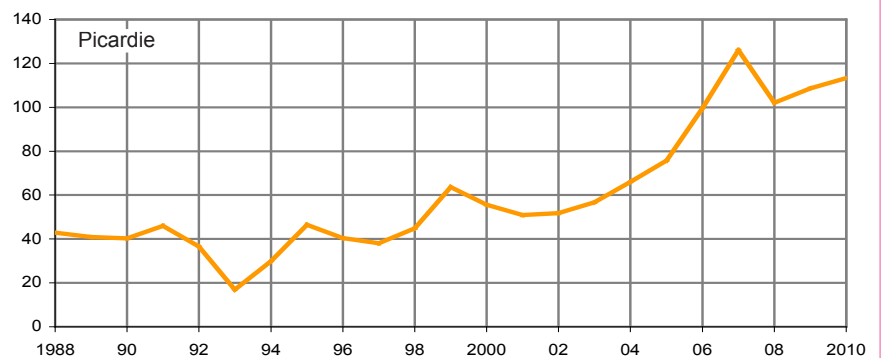
L'Oise est le département picard où la plaine jaunit le plus au printemps. Le colza y fleurit sur près de 11% de la SAU du département. Les agriculteurs des cantons de Nanteuil-le-Haudouin, Senlis, Noailles et Chaumont-en-Vexin consacrent même près de 15% de SAU à cette culture, ceux de Méru près de 20%. L'attrait pour le colza est un peu moins vif pour les deux autres départements picards. L'Aisne n'y consacre que 9% de sa SAU avec en tête le canton de Fère-en-Tardenois qui est le seul canton axonais à approcher les

Les surfaces en colza en pourcentage de la SAU - Picardie 2010



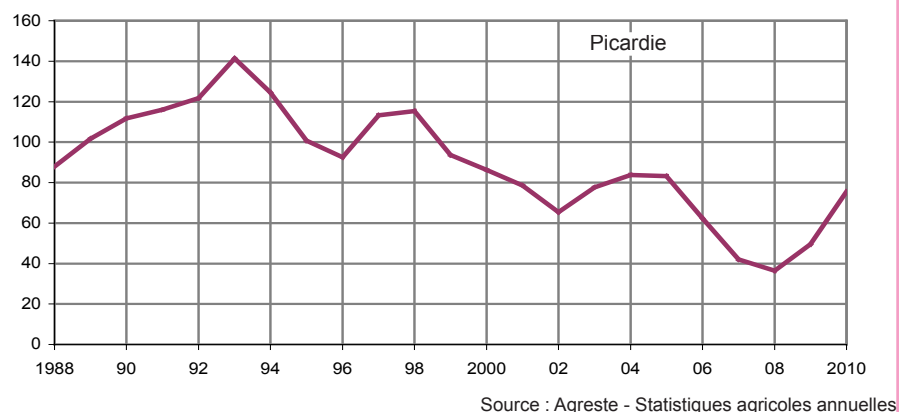
Forte hausse des surfaces en colza depuis 1993

Evolution 1988, 2010 des surfaces de colza en Picardie (milliers d'ha)



Chute tendancielle des surfaces en protéagineux depuis 1993

Evolution 1988, 2010 des surfaces de protéagineux et légumes secs en Picardie (milliers d'ha)



14%. La Somme arrive à peine à la moyenne de 7% avec un seul canton à 13%, celui d'Ailly-sur-Noye.

Les protéagineux en perte de vitesse

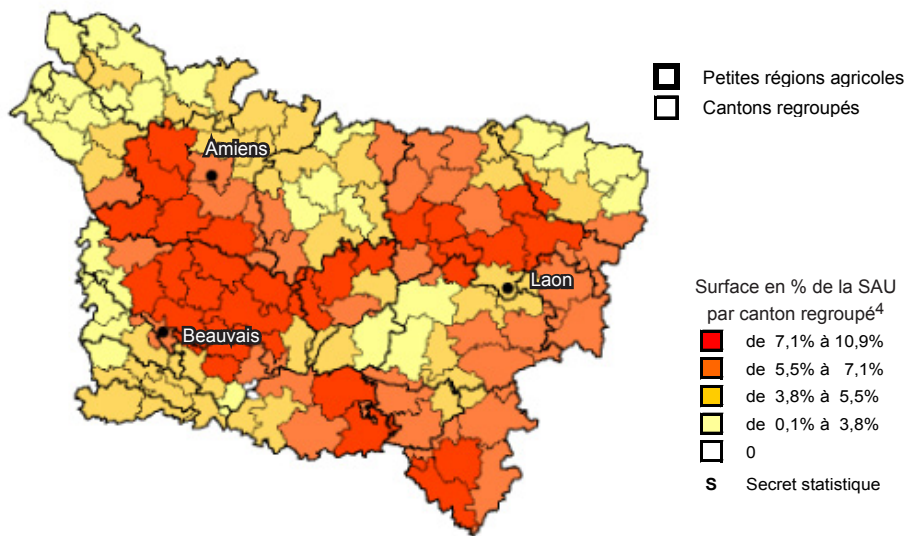
Entre les deux derniers recensements agricoles, les surfaces en pois protéagineux sont passées de 82 700 à 34 700 ha soit 58 % de baisse. Parallèlement, les surfaces en féverole ont été multipliées par près de 12. Mais, malgré ces transferts de surface entre pois et féveroles l'ensemble protéagineux perd près de 11 000 ha. En 2010, il ne reste qu'un peu moins de 5 600 exploitants qui sèment des protéagineux. Depuis 2000, près d'un agriculteur sur quatre en a ainsi arrêté la production. Si la tendance pour les surfaces en protéagineux est à la baisse depuis 1993, il faut noter l'amorce d'un regain d'intérêt pour cette culture en 2009 suite à la mise en place d'un système d'aide aux protéagineux. Cette aide a été instaurée pour encourager les agriculteurs à produire des protéagineux ainsi que des légumineuses, cultures présentant des avantages environnementaux importants. En effet, elles ne nécessitent pas d'apport d'azote et diminuent les intrants à apporter sur la culture suivante.

Autre culture traditionnelle picarde, la pomme de terre

Depuis 2000, l'ensemble pommes de terre a perdu 1 300 ha. Mais il en va différemment pour les pommes de terre de consommation et les pommes de terre de féculerie. Si les premières ont gagné 1 450 ha, les secondes en ont perdu 3 560.

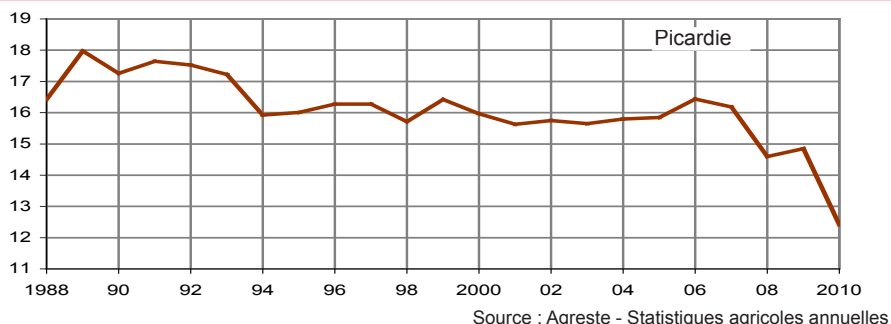
Entre 1994 et 2007, les surfaces en pommes de terre destinées à la production de fécule se maintiennent autour de 16 000 ha. La nouvelle réglementation de 2007 sur le contingentement de la fécule qui revoit à la baisse le quota national de production a un effet immédiat sur la sole. Cette

Les surfaces en protéagineux en pourcentage de la SAU - Picardie 2010

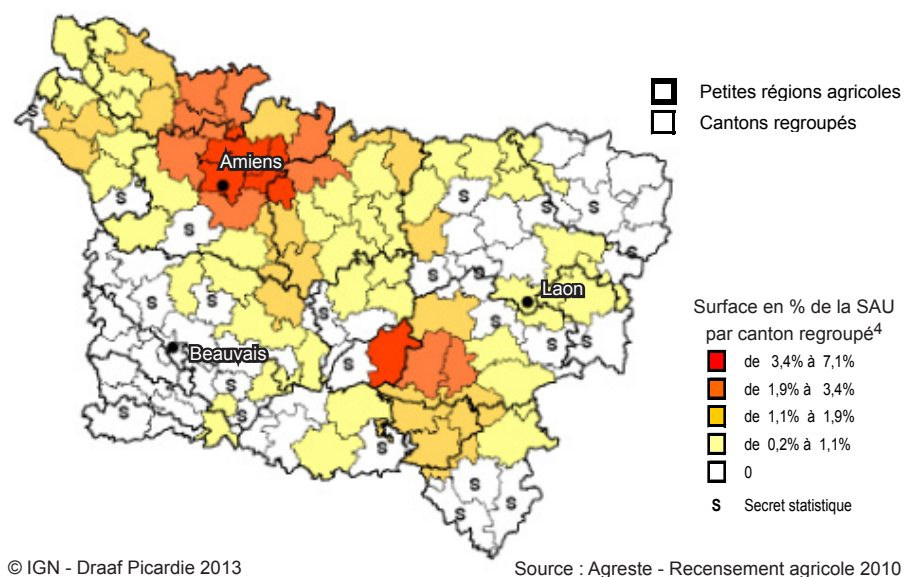


Baisse des surfaces de pomme de terre de féculerie en 2008, après 14 ans de quasi stabilité

Evolution 1988, 2010 des surfaces de pomme de terre de féculerie en Picardie (milliers d'ha)



Les surfaces en pomme de terre de féculerie en pourcentage de la SAU - Picardie 2010



dernière chute de 10% dès 2008. En 2010, elle n'est plus que de 12 400 ha. De plus, le transfert sur l'usine Roquette de Vecquemont de l'unité de production de féculé de l'usine de Vic-sur-Aisne a changé la répartition départementale des surfaces. La baisse entre 2007 et 2008 a ainsi été atténuée dans la Somme (-7%) par rapport à l'Oise et l'Aisne (respectivement -17% et -14%). Le nombre de producteurs de pommes de terre destinées à la féculé est passé de 1 140 à 830 entre les deux derniers recensements agricoles soit une chute de 27%.

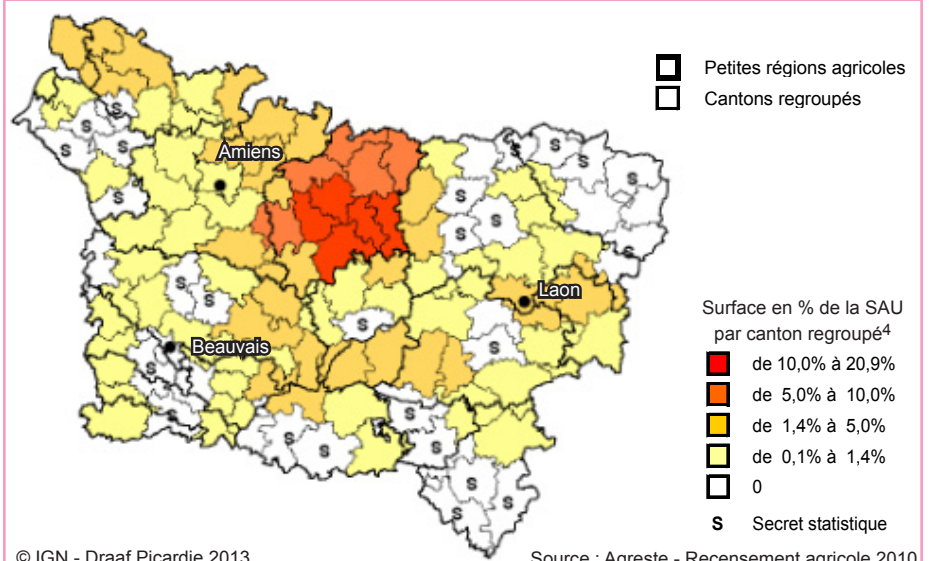
En Picardie, après les turbulences des années 90, les surfaces en pommes de terre de consommation n'ont cessé de progresser à partir de 1998. En 2010 elles approchent 27 000 ha. Elles sont en progression de 6% par rapport au précédent recensement agricole. 1 350 producteurs continuent la culture du tubercule. Les territoires historiquement « patatiers » le restent. La production de pommes de terre de consommation se concentre toujours dans le Santerre. La culture de la pomme de terre de féculerie est toujours très présente dans les cantons proches des usines Roquette de Vecquemont et de Vic-sur-Aisne.

Les surfaces de lin textile enregistrent leur meilleure année en 2004 avec près de 13 000 ha

Les cultures comme le lin textile et les légumes de plein champ se maintiennent honorablement. Et, là aussi, en des lieux devenus leurs terres de prédilection, à savoir le Vimeu, le Ponthieu, le Marquenterre et les cantons de Chaumont-en-Vexin, Granvilliers et Saint-Just-en-Chaussée pour le lin textile, le Santerre, le Ponthieu, les cantons de Laon, Sissonne, et Saint-Just-en-Chaussée pour les légumes de plein-champ.

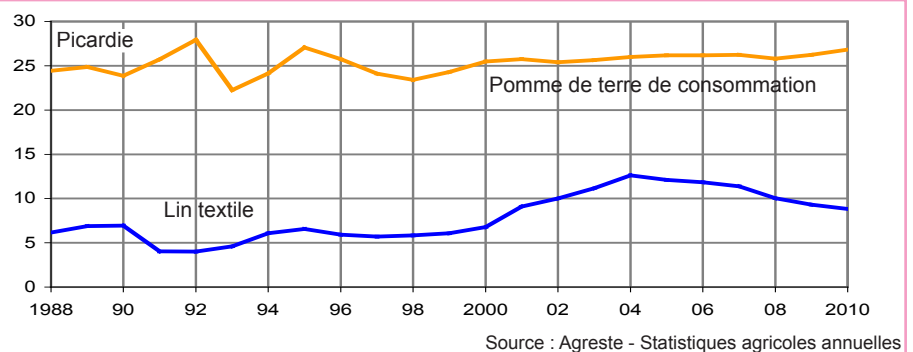
Bernard LECLERC
DRAAF Picardie - Srise

Les surfaces en pomme de terre de consommation en pourcentage de la SAU - Picardie 2010

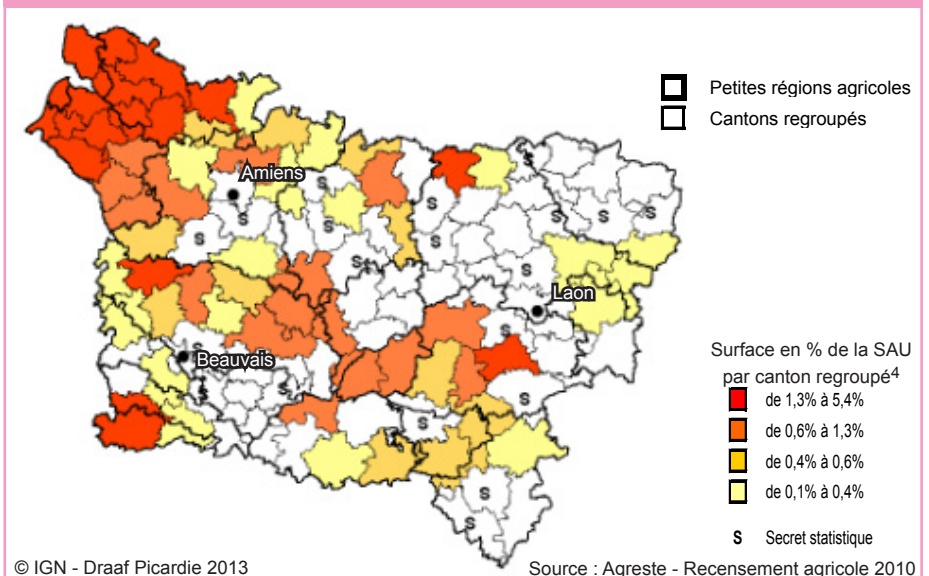


1992, meilleure année pour la pomme de terre de consommation 2004 pour le lin textile

Evolution 1988, 2010 des surfaces de pomme de terre de consommation et de lin textile en Picardie (milliers d'ha)



Les surfaces en lin textile en pourcentage de la SAU - Picardie 2010



Définitions

La surface agricole utilisée (SAU¹)

Elle est constituée **des terres labourables et des autres cultures.**

Les terres labourables²

Les terres labourables comprennent les grandes cultures et les prairies temporaires et autres fourrages annuels.

Les grandes cultures³

Les « grandes cultures » comprennent :

- les oléagineux, les protéagineux et les légumes secs,
- les plantes à fibres,
- les cultures industrielles (betteraves industrielles, tabac, semences grainières, chicorée à café, racines d'endives et autres plantes industrielles),
- les maïs fourrage et ensilage,
- les pommes de terre,
- les légumes de plein champ,
- les jachères.

Les prairies temporaires et les autres fourrages annuels comprennent :

- les prairies artificielles (luzerne, trèfle violet, ...),
- les prairies temporaires semées depuis moins de six ans,
- les plantes sarclées fourragères (chou, betterave, ...),
- les légumineuses fourragères annuelles,
- les autres fourrages annuels (sorgho fourrager, ...).

Les autres cultures

Les prairies permanentes ou superficies toujours en herbe (STH), les cultures maraîchères, les cultures de fleurs et de plantes ornementales, les vignes, les vergers, les pépinières ornementales et les jardins des exploitants constituent les autres cultures constitutives de la SAU.


Les cantons regroupés⁴

Certains cantons sont composés officiellement de fraction de commune (grande ville) et de quelques communes limitrophes. Les données du recensement agricole ne sont mobilisables que par commune entière. Pour une raison de cohérence et d'homogénéité, les données de ces cantons (ville et communes limitrophes) ont été regroupées en une seule unité. Exemple : le canton regroupé d'Amiens est la somme des 8 cantons comportant une fraction de la ville d'Amiens (les 1^{er}, 2^{ème}, ..., 8^{ème}).

Le recensement agricole

Au recensement 2010, la campagne agricole prise en compte pour les cultures s'étend du 1^{er} novembre 2009 au 31 octobre 2010. **Toutes les terres des exploitations agricoles sont comptabilisées dans la commune du siège de l'exploitation.**

Suivez l'actualité du recensement sur


www.agreste.agriculture.gouv.fr
www.draaf.picardie.agriculture.gouv.fr



Agreste : la statistique agricole

Direction Régionale de l'Alimentation, de l'Agriculture et de la Forêt de Picardie

Service régional de l'information statistique et économique

518, rue Saint-Fuscien - CS 90069 - 80094 Amiens cedex 3

Courriel : srise.draaf-picardie@agriculture.gouv.fr

■ Directeur régional : François BONNET
■ Directeur de publication : Norbert DARRAS

■ Composition - Impression : Srise Picardie
■ © Agreste 2013

recensement
agricole
2010

Surface des principales cultures, nombre d'exploitations en cultivant et surface moyenne en Picardie en 2000 et 2010

| Picardie | 2000 | | | 2010 | | | Evolution 2000 - 2010 (%) | | |
|---|------------------|---------------|------------------------|------------------|---------------|------------------------|---------------------------|--------|----------|
| | surf (ha) (1) | nb exp (2) | surf moy (ha) (1/2) | surf (ha) (1) | nb exp (2) | surf moy (ha) (1/2) | surf | nb exp | surf moy |
| Ensemble des exploitations | | 16 862 | | | 13 857 | | | | -18% |
| Surface Agricole Utilisée (SAU) | 1 341 461 | 16 544 | 81 | 1 327 308 | 13 600 | 98 | -1% | -18% | 20% |
| Terres labourables | 1 173 144 | 13 182 | 89 | 1 179 134 | 11 439 | 103 | 1% | -13% | 16% |
| Grandes Cultures | 1 160 239 | 13 112 | 88 | 1 158 517 | 11 370 | 102 | 0% | -13% | 15% |
| dont céréales | 681 030 | 12 619 | 54 | 682 185 | 10 875 | 63 | 0% | -14% | 16% |
| dont blé tendre | 524 043 | 12 218 | 43 | 520 746 | 10 496 | 50 | -1% | -14% | 16% |
| dont orges | 115 063 | 8 703 | 13 | 106 478 | 6 964 | 15 | -7% | -20% | 16% |
| dont maïs grain | 37 231 | 4 000 | 9 | 48 088 | 3 870 | 12 | 29% | -3% | 33% |
| dont oléagineux | 59 449 | 4 598 | 13 | 118 098 | 6 380 | 19 | 99% | 39% | 43% |
| dont colzas | 55 561 | 4 365 | 13 | 113 326 | 6 222 | 18 | 104% | 43% | 43% |
| dont protéagineux, légumes secs | 86 303 | 7 169 | 12 | 75 490 | 5 550 | 14 | -13% | -23% | 13% |
| dont pois protéagineux | 82 714 | 7 002 | 12 | 34 722 | 3 324 | 10 | -58% | -53% | -12% |
| dont féveroles | 3 409 | 369 | 9 | 40 631 | 3 043 | 13 | 1 092% | 725% | 45% |
| dont plantes à fibres | 6 893 | 612 | 11 | 8 869 | 781 | 11 | 29% | 28% | 1% |
| dont lin textile | 6 880 | 609 | 11 | 8 822 | 774 | 11 | 28% | 27% | 1% |
| dont plantes industrielles | 151 782 | 8 956 | 17 | 136 665 | 6 800 | 20 | -10% | -24% | 19% |
| dont betteraves | 148 127 | 8 911 | 17 | 134 196 | 6 709 | 20 | -9% | -25% | 20% |
| dont maïs fourrage et ensilage | 46 889 | 4 395 | 11 | 46 911 | 3 175 | 15 | 0% | -28% | 38% |
| dont pommes de terre | 43 588 | 2 365 | 18 | 42 271 | 2 006 | 21 | -3% | -15% | 14% |
| dont pommes de terre de consommation | 25 390 | 1 586 | 16 | 26 834 | 1 346 | 20 | 6% | -15% | 25% |
| dont pommes de terre de féculerie | 15 968 | 1 142 | 14 | 12 410 | 829 | 15 | -22% | -27% | 7% |
| dont légumes de plein champ | 20 595 | 1 455 | 14 | 18 317 | 1 263 | 15 | -11% | -13% | 2% |
| dont jachères | 63 710 | 9 409 | 7 | 29 710 | 7 193 | 4 | -53% | -24% | -39% |
| Autres terres labourables | 12 905 | 3 198 | 4 | 20 617 | 3 361 | 6 | 60% | 5% | 52% |
| dont prairies artificielles | 10 597 | 2 360 | 4 | 17 991 | 2 895 | 6 | 70% | 23% | 38% |
| dont autres fourrages annuels | 2 307 | 1 591 | 1 | 2 626 | 1 015 | 3 | 14% | -36% | 78% |
| Autres cultures | 168 317 | 13 520 | 12 | 148 175 | 9 716 | 15 | -12% | -28% | 22% |
| dont prairies permanentes | 162 275 | 11 383 | 14 | 142 118 | 8 343 | 17 | -12% | -27% | 19% |
| dont vignes | 2 340 | 741 | 3 | 2 580 | 828 | 3 | 10% | 12% | -1% |
| dont autres (maraichage, vergers, fleurs, jardins...) | 3 702 | 5 802 | 1 | 3 477 | 1 503 | 2 | -6% | -74% | 263% |

Source : Agreste - Recensements agricoles 2000 et 2010

Les grandes cultures par classe de SAU en Picardie en 2000 et 2010

| | 2000 | 2010 |
|---|-----------|-----------|
| Moins de 20 ha de SAU | | |
| Superficie en grandes cultures (ha) (1) | 9 652 | 7 959 |
| Nombre d'exploitations (2) | 1 914 | 1 592 |
| Superficie moyenne (ha) (1/2) | 5 | 5 |
| De 20 à moins de 50 ha de SAU | | |
| Superficie en grandes cultures (ha) (1) | 55 779 | 37 918 |
| Nombre d'exploitations (2) | 2 043 | 1 332 |
| Superficie moyenne (ha) (1/2) | 27 | 28 |
| De 50 à moins de 100 ha de SAU | | |
| Superficie en grandes cultures (ha) (1) | 237 334 | 182 208 |
| Nombre d'exploitations (2) | 3 924 | 2 928 |
| Superficie moyenne (ha) (1/2) | 60 | 62 |
| De 100 à moins de 200 ha de SAU | | |
| Superficie en grandes cultures (ha) (1) | 467 823 | 470 016 |
| Nombre d'exploitations (2) | 3 745 | 3 734 |
| Superficie moyenne (ha) (1/2) | 125 | 126 |
| 200 ha de SAU et plus | | |
| Superficie en grandes cultures (ha) (1) | 389 651 | 460 416 |
| Nombre d'exploitations (2) | 1 486 | 1 784 |
| Superficie moyenne (ha) (1/2) | 262 | 258 |
| Ensemble Picardie | | |
| Superficie en grandes cultures (ha) (1) | 1 160 239 | 1 158 517 |
| Nombre d'exploitations (2) | 13 112 | 11 370 |
| Superficie moyenne (ha) (1/2) | 88 | 102 |

Source : Agreste - Recensements agricoles 2000 et 2010

Les cantons de Picardie dont la place des grandes cultures (GC) dans la SAU est la plus importante en 2010

| Dep | Cantons de Picardie | GC (ha) | SAU (ha) | GC/SAU | Blé tendre (ha) | Betterave (ha) |
|-----|------------------------|---------|----------|--------|-----------------|----------------|
| 60 | Creil | 158 | 160 | 99% | 85 | 14 |
| 80 | Chaulnes | 11 219 | 11 380 | 99% | 5 019 | 1 678 |
| 80 | Rosières-en-Santerre | 12 359 | 12 580 | 98% | 5 634 | 1 696 |
| 60 | Montataire | 3 075 | 3 133 | 98% | 1 484 | 510 |
| 02 | Vermand | 13 772 | 14 066 | 98% | 6 728 | 2 695 |
| 60 | Crépy-en-Valois | 13 933 | 14 235 | 98% | 6 173 | 2 592 |
| 80 | Péronne | 13 036 | 13 330 | 98% | 5 902 | 2 187 |
| 60 | Neuilly-en-Thelle | 8 803 | 9 004 | 98% | 4 238 | 1 229 |
| 80 | Combles | 10 106 | 10 347 | 98% | 4 789 | 1 394 |
| 60 | Betz | 14 471 | 14 821 | 98% | 6 367 | 2 359 |
| 80 | Moreuil | 13 573 | 13 905 | 98% | 6 370 | 1 586 |
| 02 | Le Catelet | 12 241 | 12 551 | 98% | 5 477 | 2 420 |
| 80 | Nesle | 9 495 | 9 747 | 97% | 4 463 | 1 430 |
| 80 | Ailly-sur-Noye | 15 460 | 15 873 | 97% | 7 696 | 1 120 |
| 02 | Saint-Quentin | 10 803 | 11 119 | 97% | 5 141 | 2 687 |
| 60 | Nanteuil-le-Haudouin | 16 984 | 17 501 | 97% | 7 714 | 2 860 |
| 80 | Ham | 13 953 | 14 384 | 97% | 6 958 | 2 425 |
| 80 | Roye | 16 317 | 16 821 | 97% | 7 692 | 2 258 |
| 60 | Saint-Just-en-Chaussée | 20 956 | 21 633 | 97% | 10 313 | 2 831 |
| 60 | Nivillers | 14 720 | 15 200 | 97% | 7 564 | 1 310 |
| 80 | Roisel | 13 971 | 14 444 | 97% | 6 375 | 2 538 |
| 02 | Crécy-sur-Serre | 14 620 | 15 133 | 97% | 5 959 | 2 215 |
| 02 | Saint-Simon | 10 876 | 11 282 | 96% | 5 387 | 1 559 |
| 60 | Maignelay-Montigny | 13 416 | 13 936 | 96% | 6 560 | 1 647 |
| 60 | Pont-Sainte-Maxence | 5 601 | 5 832 | 96% | 2 535 | 853 |

Source : Agreste - Recensement agricole 2010

Surface des principales cultures, nombre d'exploitations en cultivant et surface moyenne dans l'Aisne en 2000 et 2010

| Aisne | 2000 | | | 2010 | | | Evolution 2000 - 2010 | | |
|--|------------------|---------------|------------------------|------------------|---------------|------------------------|-----------------------|-------------|-------------|
| | surf (ha) (1) | nb exp (2) | surf moy (ha) (1/2) | surf (ha) (1) | nb exp (2) | surf moy (ha) (1/2) | surf | nb exp | surf moy |
| Ensemble des exploitations | | 6 067 | | | 5 062 | | | -17% | |
| Surface Agricole Utilisée (SAU) | 497 639 | 5 969 | 83 | 493 330 | 4 964 | 99 | -1% | -17% | 19% |
| Terres labourables | 416 470 | 4 091 | 102 | 421 455 | 3 635 | 116 | 1% | -11% | 14% |
| Grandes Cultures | 413 329 | 4 074 | 101 | 415 568 | 3 619 | 115 | 1% | -11% | 13% |
| dont céréales | 243 149 | 3 802 | 64 | 243 643 | 3 375 | 72 | 0% | -11% | 13% |
| <i>dont blé tendre</i> | 184 399 | 3 687 | 50 | 176 861 | 3 252 | 54 | -4% | -12% | 9% |
| <i>dont orges</i> | 39 526 | 2 581 | 15 | 40 002 | 2 161 | 19 | 1% | -16% | 21% |
| <i>dont maïs grain</i> | 16 804 | 1 591 | 11 | 23 957 | 1 575 | 15 | 43% | -1% | 44% |
| dont oléagineux | 26 885 | 1 774 | 15 | 45 890 | 2 231 | 21 | 71% | 26% | 36% |
| <i>dont colzas</i> | 24 871 | 1 652 | 15 | 43 795 | 2 141 | 20 | 76% | 30% | 36% |
| dont protéagineux, légumes secs | 28 379 | 2 036 | 14 | 28 710 | 1 859 | 15 | 1% | -9% | 11% |
| <i>dont pois protéagineux</i> | 25 286 | 1 889 | 13 | 7 350 | 644 | 11 | -71% | -66% | -15% |
| <i>dont féveroles</i> | 2 964 | 314 | 9 | 21 330 | 1 433 | 15 | 620% | 356% | 58% |
| dont plantes à fibres | 430 | 28 | 15 | 1 375 | 100 | 14 | 220% | 257% | -10% |
| <i>dont lin textile</i> | 430 | 28 | 15 | 1 338 | 96 | 14 | 211% | 243% | -9% |
| dont plantes industrielles | 69 010 | 2 745 | 25 | 60 229 | 2 112 | 29 | -13% | -23% | 13% |
| <i>dont betteraves</i> | 68 634 | 2 735 | 25 | 59 868 | 2 098 | 29 | -13% | -23% | 14% |
| dont maïs fourrage et ensilage | 11 264 | 1 083 | 10 | 11 696 | 753 | 16 | 4% | -30% | 49% |
| dont pommes de terre | 8 593 | 452 | 19 | 7 188 | 360 | 20 | -16% | -20% | 5% |
| <i>dont pommes de terre de consommation</i> | 4 141 | 292 | 14 | 3 761 | 243 | 15 | -9% | -17% | 9% |
| <i>dont pommes de terre de féculerie</i> | 3 954 | 241 | 16 | 2 622 | 153 | 17 | -34% | -37% | 4% |
| dont légumes de plein champ | 6 148 | 368 | 17 | 4 773 | 283 | 17 | -22% | -23% | 1% |
| dont jachères | 19 469 | 2 796 | 7 | 12 064 | 2 442 | 5 | -38% | -13% | -29% |
| Autres terres labourables | 3 141 | 581 | 5 | 5 887 | 823 | 7 | 87% | 42% | 32% |
| dont prairies artificielles | 2 757 | 437 | 6 | 5 582 | 765 | 7 | 102% | 75% | 16% |
| dont autres fourrages annuels | 384 | 214 | 2 | 304 | 103 | 3 | -21% | -52% | 65% |
| Autres cultures | 81 169 | 4 972 | 16 | 71 875 | 3 703 | 19 | -11% | -26% | 19% |
| dont prairies permanentes | 77 417 | 3 902 | 20 | 67 972 | 2 731 | 25 | -12% | -30% | 25% |
| dont vignes | 2 340 | 741 | 3 | 2 571 | 823 | 3 | 10% | 11% | -1% |
| dont autres (maraîchage, vergers, fleurs, jardins...) | 1 412 | 1 826 | 1 | 1 332 | 513 | 3 | -6% | -72% | 236% |

Source : Agreste - Recensements agricoles 2000 et 2010

Les grandes cultures par classe de SAU dans l'Aisne en 2000 et 2010

| | 2000 | 2010 |
|---|---------|---------|
| Moins de 20 ha de SAU | | |
| Superficie en grandes cultures (ha) (1) | 2 078 | 2 008 |
| Nombre d'exploitations (2) | 435 | 372 |
| Superficie moyenne (ha) (1/2) | 5 | 5 |
| De 20 à moins de 50 ha de SAU | | |
| Superficie en grandes cultures (ha) (1) | 12 660 | 8 844 |
| Nombre d'exploitations (2) | 532 | 343 |
| Superficie moyenne (ha) (1/2) | 24 | 26 |
| De 50 à moins de 100 ha de SAU | | |
| Superficie en grandes cultures (ha) (1) | 63 192 | 49 757 |
| Nombre d'exploitations (2) | 1 154 | 863 |
| Superficie moyenne (ha) (1/2) | 55 | 58 |
| De 100 à moins de 200 ha de SAU | | |
| Superficie en grandes cultures (ha) (1) | 158 967 | 157 358 |
| Nombre d'exploitations (2) | 1 289 | 1 282 |
| Superficie moyenne (ha) (1/2) | 123 | 123 |
| 200 ha de SAU et plus | | |
| Superficie en grandes cultures (ha) (1) | 176 433 | 197 601 |
| Nombre d'exploitations (2) | 664 | 759 |
| Superficie moyenne (ha) (1/2) | 266 | 260 |
| Ensemble Aisne | | |
| Superficie en grandes cultures (ha) (1) | 413 329 | 415 568 |
| Nombre d'exploitations (2) | 4 074 | 3 619 |
| Superficie moyenne (ha) (1/2) | 101 | 115 |

Source : Agreste - Recensements agricoles 2000 et 2010

Les cantons de l'Aisne dont la place des grandes cultures (GC) dans la SAU est la plus importante en 2010

| Dep | Cantons de l'Aisne | GC (ha) | SAU (ha) | GC/SAU | Blé tendre (ha) | Betterave (ha) |
|-----|----------------------|---------|----------|--------|-----------------|----------------|
| 02 | Vermand | 13 772 | 14 066 | 98% | 6 728 | 2 695 |
| 02 | Le Catelet | 12 241 | 12 551 | 98% | 5 477 | 2 420 |
| 02 | Saint-Quentin | 10 803 | 11 119 | 97% | 5 141 | 2 687 |
| 02 | Crécy-sur-Serre | 14 620 | 15 133 | 97% | 5 959 | 2 215 |
| 02 | Saint-Simon | 10 876 | 11 282 | 96% | 5 387 | 1 559 |
| 02 | Vic-sur-Aisne | 14 763 | 15 435 | 96% | 6 387 | 3 727 |
| 02 | Neufchâtel-sur-Aisne | 19 823 | 20 791 | 95% | 7 026 | 2 030 |
| 02 | Marle | 21 488 | 22 546 | 95% | 8 977 | 2 617 |
| 02 | Braine | 15 410 | 16 245 | 95% | 6 477 | 2 558 |
| 02 | Sissonne | 16 770 | 17 680 | 95% | 5 574 | 935 |
| 02 | Laon | 11 570 | 12 226 | 95% | 4 296 | 1 376 |
| 02 | Oulchy-le-Château | 18 096 | 19 239 | 94% | 8 225 | 3 315 |
| 02 | Moÿ-de-l'Aisne | 9 173 | 9 835 | 93% | 4 569 | 1 761 |
| 02 | Ribemont | 16 579 | 17 780 | 93% | 7 845 | 5 204 |
| 02 | Bohain-en-Vermandois | 10 981 | 11 862 | 93% | 5 105 | 2 276 |
| 02 | Villers-Cotterêts | 7 074 | 7 674 | 92% | 3 147 | 1 531 |
| 02 | Vailly-sur-Aisne | 9 126 | 9 919 | 92% | 3 654 | 1 642 |
| 02 | Neuilly-Saint-Front | 17 897 | 19 581 | 91% | 8 175 | 2 743 |
| 02 | Soissons | 6 449 | 7 106 | 91% | 2 762 | 1 402 |
| 02 | Craonne | 10 369 | 11 430 | 91% | 3 662 | 1 203 |
| 02 | Sains-Richaumont | 15 355 | 16 961 | 91% | 6 849 | 2 472 |
| 02 | Fère-en-Tardenois | 14 406 | 16 083 | 90% | 5 992 | 877 |
| 02 | La Fère | 6 340 | 7 329 | 86% | 2 842 | 799 |
| 02 | Tergnier | 636 | 746 | 85% | 311 | 105 |
| 02 | Guisse | 12 716 | 15 550 | 82% | 5 726 | 3 031 |

Source : Agreste - Recensement agricole 2010

Surface des principales cultures, nombre d'exploitations en cultivant et surface moyenne dans l'Oise en 2000 et 2010

| Oise | 2000 | | | 2010 | | | Evolution 2000 - 2010 | | |
|---|------------------|---------------|------------------------|------------------|---------------|------------------------|-----------------------|--------|----------|
| | surf (ha) (1) | nb exp (2) | surf moy (ha) (1/2) | surf (ha) (1) | nb exp (2) | surf moy (ha) (1/2) | surf | nb exp | surf moy |
| Ensemble des exploitations | | 4 051 | | | 3 359 | | | | -17% |
| Surface Agricole Utilisée (SAU) | 372 538 | 3 957 | 94 | 368 691 | 3 311 | 111 | -1% | -16% | 18% |
| Terres labourables | 334 579 | 3 351 | 100 | 335 467 | 2 942 | 114 | 0% | -12% | 14% |
| Grandes Cultures | 331 518 | 3 340 | 99 | 329 352 | 2 918 | 113 | -1% | -13% | 14% |
| dont céréales | 202 393 | 3 251 | 62 | 197 882 | 2 832 | 70 | -2% | -13% | 12% |
| dont blé tendre | 158 182 | 3 151 | 50 | 154 461 | 2 733 | 57 | -2% | -13% | 13% |
| dont orges | 30 302 | 2 230 | 14 | 27 676 | 1 845 | 15 | -9% | -17% | 10% |
| dont maïs grain | 12 628 | 1 127 | 11 | 13 693 | 1 005 | 14 | 8% | -11% | 22% |
| dont oléagineux | 20 200 | 1 425 | 14 | 41 660 | 1 912 | 22 | 106% | 34% | 54% |
| dont colzas | 18 776 | 1 355 | 14 | 39 281 | 1 876 | 21 | 109% | 38% | 51% |
| dont protéagineux, légumes secs | 26 960 | 2 003 | 13 | 24 044 | 1 562 | 15 | -11% | -22% | 14% |
| dont pois protéagineux | 26 671 | 1 996 | 13 | 12 711 | 1 069 | 12 | -52% | -46% | -11% |
| dont féveroles | 273 | 30 | 9 | 11 274 | 802 | 14 | 4 024% | 2 573% | 54% |
| dont plantes à fibres | 1 712 | 164 | 10 | 1 717 | 173 | 10 | 0% | 5% | -5% |
| dont lin textile | 1 709 | 163 | 10 | 1 707 | 170 | 10 | 0% | 4% | -4% |
| dont plantes industrielles | 39 977 | 2 215 | 18 | 36 232 | 1 723 | 21 | -9% | -22% | 17% |
| dont betteraves | 39 453 | 2 210 | 18 | 36 071 | 1 714 | 21 | -9% | -22% | 18% |
| dont maïs fourrage et ensilage | 10 890 | 957 | 11 | 10 422 | 699 | 15 | -4% | -27% | 31% |
| dont pommes de terre | 5 789 | 387 | 15 | 5 161 | 292 | 18 | -11% | -25% | 18% |
| dont pommes de terre de consommation | 3 145 | 300 | 10 | 3 011 | 208 | 14 | -4% | -31% | 38% |
| dont pommes de terre de féculerie | 2 250 | 138 | 16 | 1 687 | 112 | 15 | -25% | -19% | -8% |
| dont légumes de plein champ | 3 177 | 237 | 13 | 2 593 | 197 | 13 | -18% | -17% | -2% |
| dont jachères | 20 420 | 2 570 | 8 | 9 640 | 2 018 | 5 | -53% | -21% | -40% |
| Autres terres labourables | 3 061 | 777 | 4 | 6 115 | 890 | 7 | 100% | 15% | 74% |
| dont prairies artificielles | 2 414 | 535 | 5 | 5 492 | 801 | 7 | 128% | 50% | 52% |
| dont autres fourrages annuels | 647 | 401 | 2 | 623 | 227 | 3 | -4% | -43% | 70% |
| Autres cultures | 37 958 | 3 094 | 12 | 33 224 | 2 218 | 15 | -12% | -28% | 22% |
| dont prairies permanentes | 36 637 | 2 732 | 13 | 32 148 | 2 069 | 16 | -12% | -24% | 16% |
| dont autres (maraîchage, vergers, fleurs, jardins...) | 1 321 | 1 129 | 1 | 1 075 | 290 | 4 | -19% | -75% | 220% |

Source : Agreste - Recensements agricoles 2000 et 2010

Les grandes cultures par classe de SAU dans l'Oise en 2000 et 2010

| | 2000 | 2010 |
|---|---------|---------|
| Moins de 20 ha de SAU | | |
| Superficie en grandes cultures (ha) (1) | 2 419 | 1 881 |
| Nombre d'exploitations (2) | 446 | 354 |
| Superficie moyenne (ha) (1/2) | 5 | 5 |
| De 20 à moins de 50 ha de SAU | | |
| Superficie en grandes cultures (ha) (1) | 12 438 | 8 671 |
| Nombre d'exploitations (2) | 447 | 295 |
| Superficie moyenne (ha) (1/2) | 28 | 29 |
| De 50 à moins de 100 ha de SAU | | |
| Superficie en grandes cultures (ha) (1) | 57 091 | 43 694 |
| Nombre d'exploitations (2) | 916 | 696 |
| Superficie moyenne (ha) (1/2) | 62 | 63 |
| De 100 à moins de 200 ha de SAU | | |
| Superficie en grandes cultures (ha) (1) | 132 865 | 131 207 |
| Nombre d'exploitations (2) | 1 048 | 1 019 |
| Superficie moyenne (ha) (1/2) | 127 | 129 |
| 200 ha de SAU et plus | | |
| Superficie en grandes cultures (ha) (1) | 126 705 | 143 899 |
| Nombre d'exploitations (2) | 483 | 554 |
| Superficie moyenne (ha) (1/2) | 262 | 260 |
| Ensemble Oise | | |
| Superficie en grandes cultures (ha) (1) | 331 518 | 329 352 |
| Nombre d'exploitations (2) | 3 340 | 2 918 |
| Superficie moyenne (ha) (1/2) | 99 | 113 |

Source : Agreste - Recensements agricoles 2000 et 2010

Les cantons de l'Oise dont la place des grandes cultures (GC) dans la SAU est la plus importante en 2010

| Dep | Cantons de l'Oise | GC (ha) | SAU (ha) | GC/SAU | Blé tendre (ha) | Betterave (ha) |
|-----|------------------------|---------|----------|--------|-----------------|----------------|
| 60 | Creil | 158 | 160 | 99% | 85 | 14 |
| 60 | Montataire | 3 075 | 3 133 | 98% | 1 484 | 510 |
| 60 | Crépy-en-Valois | 13 933 | 14 235 | 98% | 6 173 | 2 592 |
| 60 | Neuilly-en-Thelle | 8 803 | 9 004 | 98% | 4 238 | 1 229 |
| 60 | Betz | 14 471 | 14 821 | 98% | 6 367 | 2 359 |
| 60 | Nanteuil-le-Haudouin | 16 984 | 17 501 | 97% | 7 714 | 2 860 |
| 60 | Saint-Just-en-Chaussée | 20 956 | 21 633 | 97% | 10 313 | 2 831 |
| 60 | Nivillers | 14 720 | 15 200 | 97% | 7 564 | 1 310 |
| 60 | Maignelay-Montigny | 13 416 | 13 936 | 96% | 6 560 | 1 647 |
| 60 | Pont-Sainte-Maxence | 5 601 | 5 832 | 96% | 2 535 | 853 |
| 60 | Attichy | 9 160 | 9 561 | 96% | 3 877 | 2 406 |
| 60 | Compiègne | 3 079 | 3 220 | 96% | 1 465 | 582 |
| 60 | Froissy | 11 275 | 11 809 | 95% | 5 979 | 1 342 |
| 60 | Estrées-Saint-Denis | 8 721 | 9 161 | 95% | 3 917 | 1 582 |
| 60 | Méru | 12 219 | 12 888 | 95% | 5 558 | 684 |
| 60 | Clermont | 12 192 | 12 861 | 95% | 5 718 | 1 179 |
| 60 | Mouy | 3 813 | 4 050 | 94% | 1 794 | 377 |
| 60 | Breteuil | 13 298 | 14 242 | 93% | 6 462 | 967 |
| 60 | Chaumont-en-Vexin | 19 519 | 20 960 | 93% | 9 097 | 1 996 |
| 60 | Ressons-sur-Matz | 10 314 | 11 094 | 93% | 4 747 | 1 602 |
| 60 | Senlis | 5 779 | 6 282 | 92% | 2 402 | 826 |
| 60 | Chantilly | 934 | 1 017 | 92% | 340 | 103 |
| 60 | Liancourt | 4 641 | 5 125 | 91% | 1 939 | 533 |
| 60 | Guiscard | 7 973 | 8 908 | 89% | 3 594 | 1 014 |
| 60 | Crèvecœur-le-Grand | 10 927 | 12 412 | 88% | 5 920 | 597 |

Source : Agreste - Recensement agricole 2010

Surface des principales cultures, nombre d'exploitations en cultivant et surface moyenne dans la Somme en 2000 et 2010

| Somme | 2000 | | | 2010 | | | Evolution 2000 - 2010 | | |
|--|------------------|---------------|------------------------|------------------|---------------|------------------------|-----------------------|-------------|-------------|
| | surf (ha) (1) | nb exp (2) | surf moy (ha) (1/2) | surf (ha) (1) | nb exp (2) | surf moy (ha) (1/2) | surf | nb exp | surf moy |
| Ensemble des exploitations | | 6 744 | | | 5 436 | | | | -19% |
| Surface Agricole Utilisée (SAU) | 471 284 | 6 618 | 71 | 465 287 | 5 325 | 87 | -1% | -20% | 23% |
| Terres labourables | 422 095 | 5 740 | 74 | 422 211 | 4 862 | 87 | 0% | -15% | 18% |
| Grandes Cultures | 415 393 | 5 698 | 73 | 413 597 | 4 833 | 86 | 0% | -15% | 17% |
| dont céréales | 235 488 | 5 566 | 42 | 240 660 | 4 668 | 52 | 2% | -16% | 22% |
| <i>dont blé tendre</i> | 181 462 | 5 380 | 34 | 189 424 | 4 511 | 42 | 4% | -16% | 24% |
| <i>dont orges</i> | 45 235 | 3 892 | 12 | 38 800 | 2 958 | 13 | -14% | -24% | 13% |
| <i>dont maïs grain</i> | 7 799 | 1 282 | 6 | 10 438 | 1 290 | 8 | 34% | 1% | 33% |
| dont oléagineux | 12 364 | 1 399 | 9 | 30 548 | 2 237 | 14 | 147% | 60% | 55% |
| <i>dont colzas</i> | 11 914 | 1 358 | 9 | 30 250 | 2 205 | 14 | 154% | 62% | 56% |
| dont protéagineux, légumes secs | 30 964 | 3 130 | 10 | 22 736 | 2 129 | 11 | -27% | -32% | 8% |
| <i>dont pois protéagineux</i> | 30 758 | 3 117 | 10 | 14 660 | 1 611 | 9 | -52% | -48% | -8% |
| <i>dont féveroles</i> | 171 | 25 | 7 | 8 027 | 808 | 10 | 4 589% | 3 132% | 45% |
| dont plantes à fibres | 4 751 | 420 | 11 | 5 776 | 508 | 11 | 22% | 21% | 1% |
| <i>dont lin textile</i> | 4 741 | 418 | 11 | 5 776 | 508 | 11 | 22% | 22% | 0% |
| dont plantes industrielles | 42 794 | 3 996 | 11 | 40 204 | 2 965 | 14 | -6% | -26% | 27% |
| <i>dont betteraves</i> | 40 041 | 3 966 | 10 | 38 256 | 2 897 | 13 | -4% | -27% | 31% |
| dont maïs fourrage et ensilage | 24 735 | 2 355 | 11 | 24 793 | 1 723 | 14 | 0% | -27% | 37% |
| dont pommes de terre | 29 206 | 1 526 | 19 | 29 922 | 1 354 | 22 | 2% | -11% | 15% |
| <i>dont pommes de terre de consommation</i> | 18 105 | 994 | 18 | 20 062 | 895 | 22 | 11% | -10% | 23% |
| <i>dont pommes de terre de féculerie</i> | 9 764 | 763 | 13 | 8 101 | 564 | 14 | -17% | -26% | 12% |
| dont légumes de plein champ | 11 270 | 850 | 13 | 10 951 | 783 | 14 | -3% | -8% | 5% |
| dont jachères | 23 822 | 4 043 | 6 | 8 006 | 2 733 | 3 | -66% | -32% | -50% |
| Autres terres labourables | 6 702 | 1 840 | 4 | 8 615 | 1 648 | 5 | 29% | -10% | 44% |
| dont prairies artificielles | 5 426 | 1 388 | 4 | 6 916 | 1 329 | 5 | 27% | -4% | 33% |
| dont autres fourrages annuels | 1 276 | 976 | 1 | 1 699 | 685 | 2 | 33% | -30% | 90% |
| Autres cultures | 49 190 | 5 454 | 9 | 43 076 | 3 795 | 11 | -12% | -30% | 26% |
| dont prairies permanentes | 48 221 | 4 749 | 10 | 41 997 | 3 543 | 12 | -13% | -25% | 17% |
| dont autres (maraîchage, vergers, fleurs, jardins...) | 968 | 2 847 | 0 | 1 079 | 705 | 2 | 11% | -75% | 348% |

Source : Agreste - Recensements agricoles 2000 et 2010

Les grandes cultures par classe de SAU dans la Somme en 2000 et 2010

| | 2000 | 2010 |
|---|---------|---------|
| Moins de 20 ha de SAU | | |
| Superficie en grandes cultures (ha) (1) | 5 154 | 4 070 |
| Nombre d'exploitations (2) | 1 033 | 866 |
| Superficie moyenne (ha) (1/2) | 5 | 5 |
| De 20 à moins de 50 ha de SAU | | |
| Superficie en grandes cultures (ha) (1) | 30 682 | 20 402 |
| Nombre d'exploitations (2) | 1 064 | 694 |
| Superficie moyenne (ha) (1/2) | 29 | 29 |
| De 50 à moins de 100 ha de SAU | | |
| Superficie en grandes cultures (ha) (1) | 117 051 | 88 757 |
| Nombre d'exploitations (2) | 1 854 | 1 369 |
| Superficie moyenne (ha) (1/2) | 63 | 65 |
| De 100 à moins de 200 ha de SAU | | |
| Superficie en grandes cultures (ha) (1) | 175 992 | 181 451 |
| Nombre d'exploitations (2) | 1 408 | 1 433 |
| Superficie moyenne (ha) (1/2) | 125 | 127 |
| 200 ha de SAU et plus | | |
| Superficie en grandes cultures (ha) (1) | 86 513 | 118 916 |
| Nombre d'exploitations (2) | 339 | 471 |
| Superficie moyenne (ha) (1/2) | 255 | 252 |
| Ensemble Somme | | |
| Superficie en grandes cultures (ha) (1) | 415 393 | 413 597 |
| Nombre d'exploitations (2) | 5 698 | 4 833 |
| Superficie moyenne (ha) (1/2) | 73 | 86 |

Source : Agreste - Recensements agricoles 2000 et 2010

Les cantons de la Somme dont la place des grandes cultures (GC) dans la SAU est la plus importante en 2010

| Dep | Cantons de la Somme | GC (ha) | SAU (ha) | GC/SAU | Blé tendre (ha) | Betterave (ha) |
|-----|----------------------|---------|----------|--------|-----------------|----------------|
| 80 | Chaulnes | 11 219 | 11 380 | 99% | 5 019 | 1 678 |
| 80 | Rosières-en-Santerre | 12 359 | 12 580 | 98% | 5 634 | 1 696 |
| 80 | Péronne | 13 036 | 13 330 | 98% | 5 902 | 2 187 |
| 80 | Combles | 10 106 | 10 347 | 98% | 4 789 | 1 394 |
| 80 | Moreuil | 13 573 | 13 905 | 98% | 6 370 | 1 586 |
| 80 | Nesle | 9 495 | 9 747 | 97% | 4 463 | 1 430 |
| 80 | Ailly-sur-Noye | 15 460 | 15 873 | 97% | 7 696 | 1 120 |
| 80 | Ham | 13 953 | 14 384 | 97% | 6 958 | 2 425 |
| 80 | Roye | 16 317 | 16 821 | 97% | 7 692 | 2 258 |
| 80 | Roisel | 13 971 | 14 444 | 97% | 6 375 | 2 538 |
| 80 | Montdidier | 13 917 | 14 523 | 96% | 6 438 | 1 229 |
| 80 | Corbie | 12 951 | 13 570 | 95% | 5 912 | 1 543 |
| 80 | Amiens | 5 229 | 5 529 | 95% | 2 709 | 332 |
| 80 | Albert | 15 025 | 15 944 | 94% | 6 977 | 1 582 |
| 80 | Boves | 11 460 | 12 187 | 94% | 5 529 | 1 047 |
| 80 | Bray-sur-Somme | 9 076 | 9 759 | 93% | 4 275 | 1 259 |
| 80 | Conty | 13 078 | 14 154 | 92% | 6 208 | 824 |
| 80 | Villers-Bocage | 13 726 | 15 022 | 91% | 6 371 | 887 |
| 80 | Molliens-Dreuil | 15 455 | 17 184 | 90% | 7 091 | 793 |
| 80 | Acheux-en-Amiénois | 12 381 | 13 930 | 89% | 5 576 | 877 |
| 80 | Picquigny | 11 228 | 12 650 | 89% | 4 983 | 498 |
| 80 | Poix-de-Picardie | 13 840 | 16 098 | 86% | 6 666 | 604 |
| 80 | Doullens | 10 063 | 11 908 | 85% | 4 504 | 468 |
| 80 | Domart-en-Ponthieu | 8 157 | 9 664 | 84% | 3 467 | 399 |
| 80 | Nouvion | 11 851 | 14 086 | 84% | 5 044 | 1 259 |

Source : Agreste - Recensement agricole 2010