



juin 2018 - n° 2018 - 089

**Infos rapides**

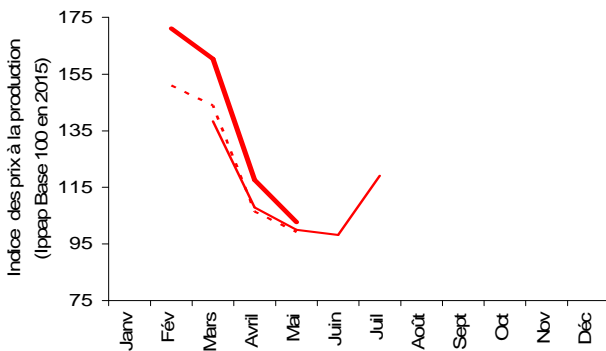
### Fraise - 2/3

## En mai, la météo pénalise la production de fraise et complique sa commercialisation

**S**elon les estimations, au 1er juin 2018, les surfaces de fraises pour la campagne 2018 seraient confirmées en légère hausse par rapport à 2017 (+ 1 %). La production (57 450 tonnes) est révisée à la baisse par rapport aux dernières estimations, les intempéries de mai ayant fragilisé le potentiel de production ; celle-ci n'augmenterait que de 1 % sur un an. Le pic de production atteint à la mi-mai est supérieur à celui de 2017. La demande peu présente en raison des conditions météorologiques maussades complique la commercialisation du produit pour ce fruit très météo-sensible et à la qualité fragile. Les cours très fermes en début de campagne en raison des apports limités dus au retard de production, se déprécient au mois de mai. Ils se situent toutefois en moyenne et pour ce dernier mois, 4 % au-dessus des prix de la période 2013-2017.

#### Prix des fraises à la production

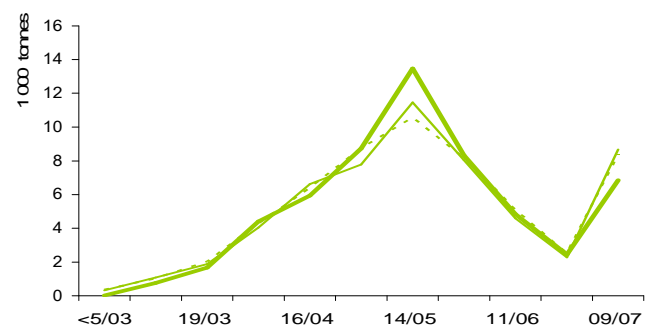
Cours en net repli entre avril et mai 2018 mais situés au-dessus de la moyenne 2013-2017



Source : Agreste-Insee

#### Production nationale de fraises

Un pic de production atteint mi-mai et supérieur à celui de 2017



Source : Agreste



Les prévisions de production de fraises sont estimées à partir d'échantillons régionaux d'observations quantitatives et qualitatives, provenant de sources multiples. Elles sont publiées en se fondant sur l'hypothèse que le reste de la saison ne connaîtra pas d'événements particuliers susceptibles d'affecter la récolte finale. Les dernières prévisions ont été arrêtées au 1<sup>er</sup> juin sur la base de données transmises fin mai.

## Les faits marquants

## Dépréciation des cours de la fraise après la fermeté du début de campagne

En début de campagne, les cours de la fraise ont été fermes, situés au-dessus des prix de la moyenne 2013-2017. Un démarrage un peu difficile de la production en raison des conditions météorologiques a limité les premiers apports. A partir d'avril, la montée de la production entraîne le tassement saisonnier des cours mais dans un contexte de volumes encore limités à cette période, compte tenu du retard de production. La reprise de la demande qui n'était pas au rendez-vous en début de campagne, en raison des conditions météo, s'est davantage manifestée fin avril pour ce fruit très météo-sensible, avec la montée des températures, contribuant au maintien de la fermeté des cours. En mai, les intempéries fragilisent le potentiel de production et la qualité du fruit. Les conditions météorologiques plutôt maussades n'encouragent pas la demande du

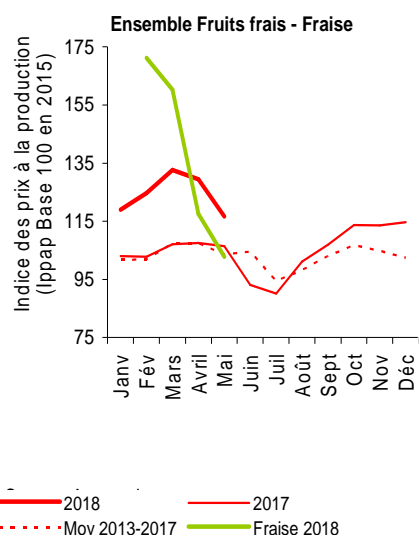
consommateur. Les cours, en tendance baissière à ce stade de la campagne à l'approche du pic de production, chutent fortement entre avril et mai, en raison d'un écoulement insuffisant du produit. Les cours de la fraise ronde sont déclarés en situation sensible fin mai par le Réseau des Nouvelles des Marchés. Les prix de la fraise restent toutefois, en moyenne, en mai 2018, 3 % au-dessus des prix de mai 2017 et 4 % au-dessus de la moyenne 2013-2017.

Entre janvier et avril 2018, le déficit des échanges de fraises s'est réduit de 28 % sur un an. Les importations (31 300 tonnes), principalement d'origine espagnole, ont diminué de 24 % par rapport à 2017. Les exportations ont représenté un volume de 7 200 tonnes, en baisse sur un an (- 17 %).

## Les indicateurs

## En mai 2018, les prix de la fraise sont inférieurs aux prix de l'ensemble fruits frais

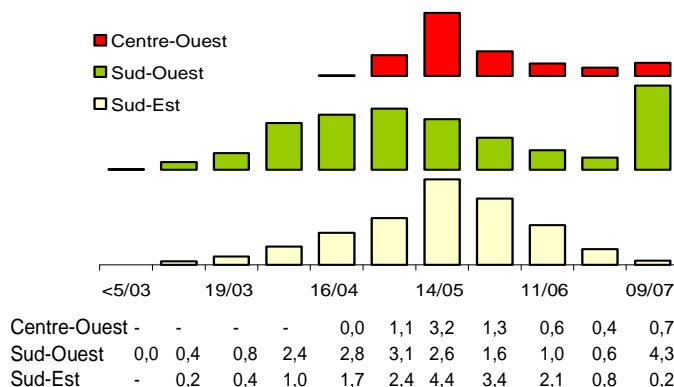
### Prix agricoles à la production



### Calendriers régionaux de production de fraises

Production de la campagne 2018  
Etabli au 01-Juin-2018

unité : 1000 t



Source : Agreste

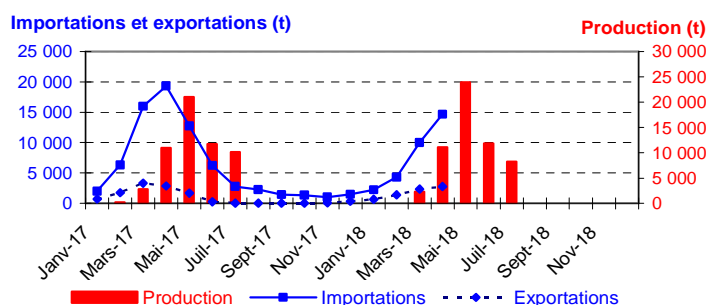
## Mise en perspective

## Repli des importations de fraises sur un an pour les quatre premiers mois de 2018

### Production et commerce extérieur de fraises

Etabli au 01-Juin-2018

Années 2017 et 2018



Source : Douanes et estimations SSP

### Commerce extérieur de la France en 2017

Situation au 01-Juin-2018	Quantité (tonnes)		
	Importations	Exportations	Solde
Monde	73 093	11 203	-61 890
U.E. à 28	65 335	6 755	-58 580
Pays-Tiers	7 758	4 448	-3 310
Espagne	52 172	278	-51 894
Maroc	5 445	ND	-5 445
Belgique	8 378	563	-7 815
Allemagne	2 187	1 084	-1 103
Pays-Bas	1 276	108	-1 168
Italie	273	2 913	2 640

Source : Douanes

## Production et surface

### Les faits marquants

**En 2018, une production de fraises à peine supérieure à 2017, du fait d'une révision à la baisse provoquée par la météo de mai.**

Selon les estimations, au 1er juin 2018, les **superficies nationales en fraise** (3 370 ha) seraient confirmées en légère hausse sur un an (+ 1 %) et en progression par rapport à la moyenne 2013-2017 (+ 3 %). Elles augmenteraient sur un an dans les deux principaux bassins producteurs (Sud-Ouest et Sud-Est) et par rapport à la moyenne 2013-2017. Le rapport entre les surfaces de plein air et sous serre resterait assez équilibré, avec 56 % pour la culture sous serre. Ce mode de culture est nettement dominant dans le Centre-Ouest et le Sud-Ouest tandis que près d'un tiers des fraises sont cultivées en plein air en région PACA et 61 % en Rhône-Alpes. Les surfaces de plein air resteraient stables sur un an tandis que les surfaces sous serre continueraient leur progression, notamment en région PACA (+ 3 %) et en Aquitaine. La tendance à la hausse des surfaces sous serre s'explique par l'obtention de meilleurs rendements, en lien avec un contrôle plus efficace de l'état sanitaire et par les améliorations des aménagements techniques.

L'estimation de la **récolte de fraises** de la campagne 2018 est nettement révisée à la baisse, à 57 450 tonnes, en légère hausse par rapport à celle de 2017 (+ 1 %) qui avait pâti des coups de chaleur de mai et juin 2017. Elle serait stable par rapport à la moyenne 2013-2017.

Les épisodes de gelées de février et mars ont entraîné des dégâts sur fleurs, variables selon les zones en Aquitaine et des pertes en région PACA. Le manque d'ensoleillement au début du printemps a occasionné des décalages de production, de une à trois semaines, dans l'ensemble des bassins. La pluviosité et les températures contrastées d'avril selon les régions ont tour à tour pénalisé puis soutenu le développement végétatif. Les intempéries de mai (pluies et orages) ont en partie fragilisé la production et compliqué le ramassage du fruit en plein air. La pression sanitaire est sensible dans le Sud-Ouest et en Rhône-Alpes. Le pic de production atteint à la mi-mai est supérieur à celui de 2017.

### Les indicateurs

**En 2018, des surfaces sous serre confirmées en progression sur un an**

Campagne de production 2018 (janvier à décembre)

Unités : surface : ha production : t

Estimations au 01-Juin-2018		Centre Ouest	Sud Ouest	Sud Est	Autres bassins	France	Evol 1 an
<b>Surface</b>	Plein air	141	315	380	662	1 498	0%
	Sous serre	345	798	459	268	1 870	1%
	<b>Total surfaces</b>	<b>486</b>	<b>1 113</b>	<b>839</b>	<b>930</b>	<b>3 368</b>	
	<i>Evol 1 an</i>	0%	1%	1%	///	1%	
	<i>Evol 5 ans</i>	-3%	3%	1%	///	3%	
<b>Production</b>	<b>Total production</b>	7 381	19 781	16 561	13 728	<b>57 451</b>	
	<i>Evol 1 an</i>	1%	0%	2%	///	1%	
	<i>Evol 5 ans</i>	7%	-10%	1%	///	0%	

Source : Agreste

### Mises en perspective

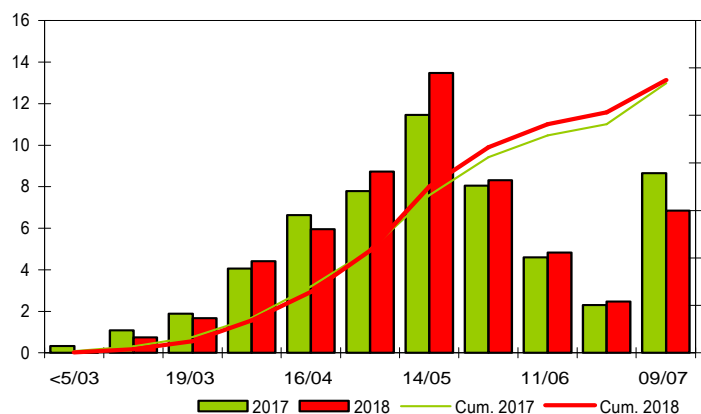
**Le pic de production national 2018 est atteint à la mi-mai**

#### Calendrier national de production de fraises

Production et cumul campagnes 2017 et 2018

Etabli au 01-Juin-2018

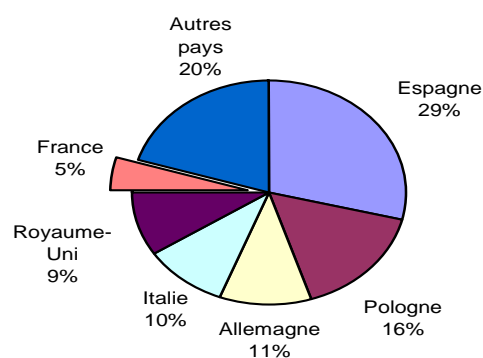
unité : 1000 t



Source : Agreste

#### Production européenne de fraises en 2016

Total : 1304 (1000 tonnes)



Source : Eurostat et estimations SSP

## Méthodologie

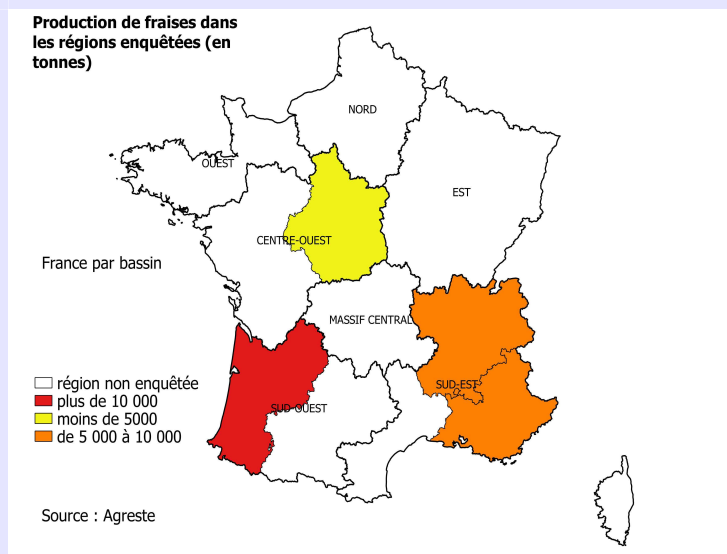
Les données de conjoncture légumière (surfaces, productions et calendriers) sont fournies selon le découpage par bassins de production représenté sur la carte ci-dessous. Les régions non enquêtées au sein d'un bassin sont estimées en appliquant aux données de la Statistique Agricole Annuelle (SAA) l'évolution moyenne des régions enquêtées du bassin. Quand un bassin n'est pas enquêté, l'estimation est fournie par les données de la SAA corrigées par l'évolution moyenne des bassins enquêtés.

Le niveau d'observation reste l'ancienne région (nomenclature en 22 régions) car le découpage retenu pour les bassins s'appuie sur des critères climatiques. La région des Pays-de-la-Loire n'est plus enquêtée à partir de la campagne 2018.

L'enquête de conjoncture "**Fraise**" porte sur 4 régions réparties dans 3 bassins de production :

- **CENTRE-OUEST** : La région Centre représente 6 % de la production nationale ;
- **SUD-OUEST** : La région Aquitaine représente 31 % de la production nationale ;
- **SUD-EST** : Les régions P.A.C.A. et Rhône-Alpes représentent 24 % de la production nationale.

L'ensemble de ces régions représente en 2017, 61 % de la production française de fraise.



Composition des bassins de production	
Bassin	Région
Centre-Ouest	Centre, Pays-de-la-Loire, Poitou-Charentes
Est	Alsace, Bourgogne, Champagne-Ardenne, Franche-Comté, Lorraine
Massif-Central	Auvergne, Limousin
Nord	Haute-Normandie, Ile-de-France, Nord-Pas-de-Calais, Picardie
Ouest	Basse-Normandie, Bretagne
Sud-Est	Corse, Languedoc-Roussillon, Provence-Alpes-Côte d'Azur, Rhône-Alpes
Sud-Ouest	Aquitaine, Midi-Pyrénées

**Calendrier de publication des infos rapides - Fraise :**  
mai - juin - juillet

## Pour en savoir plus

Toutes les séries conjoncturelles publiées pour le thème de cette Infos Rapides sont présentes dans l'espace « Données en ligne » du site Internet de la statistique agricole :

[www.agreste.agriculture.gouv.fr](http://www.agreste.agriculture.gouv.fr)



## Agreste : la statistique agricole

Ministère de l'Agriculture et de l'Alimentation  
Secrétariat Général  
**SERVICE DE LA STATISTIQUE ET DE LA PROSPECTIVE**  
3 rue Barbet de Jouy - 75349 Paris 07 SP  
Site Internet : [www.agreste.agriculture.gouv.fr](http://www.agreste.agriculture.gouv.fr)

Directrice de la publication : Béatrice Sédillot  
Rédacteur : Sylvie Bernadet  
Composition : SSP  
Dépôt légal : à parution

© Agreste 2018

**Cette publication est disponible à parution sur le site Internet de la statistique agricole**  
<http://www.agreste.agriculture.gouv.fr> (dans la rubrique Conjoncture)