



Décembre 2017 - n°2017 - 184

Infos rapides

N° 10/10

Situation mensuelle au 01/12/2017 à télécharger au format tableur

[Données régionales](#)

[Données départementales](#)

Semis d'hiver 2018 : Hausse des surfaces pour le colza, stabilité pour le blé tendre et baisse pour les orges d'hiver

En 2018, les surfaces de colza d'hiver augmenteraient de 9,5 %. Elles atteindraient 1,5 millions d'hectares. Les surfaces consacrées aux céréales d'hiver diminueraient légèrement (- 0,8 %). Celles d'orges d'hiver atteindraient 1,4 millions d'hectares, soit un recul de 4,6 %. La sole de blé tendre serait stable à 5,0 millions d'hectares. Les surfaces de blé dur diminueraient de 0,9 % à 364 milliers d'hectares.

La récolte 2017 de blé tendre est revue à la baisse, à 37 Mt, tandis que la production de maïs (semences comprises) est revue à la hausse à 13,9 Mt (+ 0,6 Mt), l'estimation de rendement pour le maïs grain s'élevant à 100 q/ha. La récolte de betteraves est également fortement revue à la hausse, à 45 Mt, volume record lié à la forte augmentation des surfaces.



Avertissement

Les estimations de surfaces et de rendements pour les grandes cultures sont établies à partir d'échantillons départementaux d'observations quantitatives et qualitatives, provenant de sources multiples. Elles sont publiées en se fondant sur l'hypothèse que le reste de la saison ne connaîtra pas d'événement particulier susceptible d'affecter les surfaces ou les rendements finaux. Les dernières estimations pour 2017 et 2018 ont été arrêtées au 1^{er} décembre sur la base de données recueillies fin novembre.

Semis d'hiver 2018

Les faits marquants

En 2018, les semis de colza d'hiver augmenteraient nettement. Les surfaces consacrées au blé tendre d'hiver seraient stables et celles consacrées à l'orge seraient en recul.

La sole de céréales d'hiver continuerait à baisser en 2018 et resterait sous le niveau de 2015. Elle atteindrait 7,15 millions d'hectares, soit une baisse de 0,8 % par rapport à 2017 et serait stable par rapport à la moyenne quinquennale 2013-2017.

Blé tendre d'hiver : stabilisation des surfaces

La sole de **blé tendre** d'hiver atteindrait 5,0 millions d'hectares. Elle serait stable sur un an (+ 0,2 %) et en retrait de 0,3 % par rapport à la moyenne 2013-2017. Les surfaces diminueraient de 12,6 % en Lorraine mais augmenteraient de 4,1 % en Bourgogne.

Blé dur d'hiver : surfaces presque inchangées

Sur un an, la sole de **blé dur** diminuerait de 0,9 % mais resterait nettement au-dessus de la moyenne quinquennale 2013-2017 (+ 8,7 %). La région Centre verrait ses surfaces progresser de 2,5 % au contraire du Languedoc-Roussillon qui subirait une diminution de 8,2 %.

Orges d'hiver : diminution des surfaces

La sole **d'orges d'hiver** diminuerait de 4,6 % en 2018 et retrouverait un niveau inférieur à 2015. Elle serait cependant en hausse de 1,6 % par rapport à la moyenne 2013-2017. Les surfaces diminueraient notamment de 8,6 % en Champagne-Ardenne et de 16,6 % en Lorraine.

Triticale : légère augmentation de la sole

Les surfaces de **triticale** augmenteraient de 1 % sur un an mais accuseraient une chute de 10 % par rapport à la moyenne 2013-2017. La sole augmenterait de 1,1 % dans les Pays de la Loire et dans le Centre.

Colza d'hiver : nette augmentation des surfaces

La sole de **colza d'hiver** augmenterait de 9,5 % sur un an. La progression des cours du colza tirés par une demande mondiale soutenue pourrait expliquer cette hausse des surfaces qui atteindrait 10,6 % dans le Centre et 70,5 % en Lorraine.

Les indicateurs

Estimations des semis d'hiver au 1^{er} décembre 2017

Estimations des semis d'hiver au 1er décembre 2017

Unités : 1 000 ha, %.

	2013 (1)	2014 (1)	2015 (1)	2016 (2)	2017 (3)	MOY. 13-17	2018 (3)	% semé	2018 /2017	2018 /MOY. 12-16
CEREALES D'HIVER (a)	6 887	6 969	7 243	7 427	7 208	7 147	7 152	99	- 0,8	+ 0,1
Blé tendre	4 957	4 984	5 144	5 120	5 018	5 045	5 028	99	+ 0,2	- 0,3
Blé dur	327	281	307	393	368	335	364	86	- 0,9	+ 8,7
Orge, escourgeon	1 140	1 238	1 375	1 507	1 423	1 336	1 357	100	- 4,6	+ 1,6
Avoine	49	52	47	51	62	52	61	100	- 2,7	+ 15,8
Seigle	29	26	26	25	24	26	25	100	+ 2,3	- 5,9
Triticale	385	388	343	332	314	352	317	100	+ 1,0	- 10,0
OLEAGINEUX D'HIVER (a)										
Colza	1 429	1 501	1 504	1 549	1 403	1 477	1 537	100	+ 9,5	+ 4,0

Source : Agreste

Variations positives

(1) Statistique agricole annuelle définitive. Agreste.

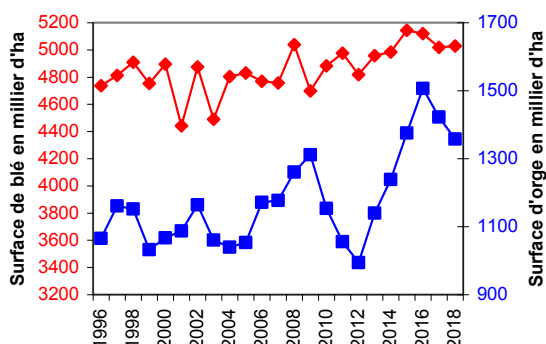
(3) Situation mensuelle au 1er décembre 2017. Agreste.

(a) Y compris semences

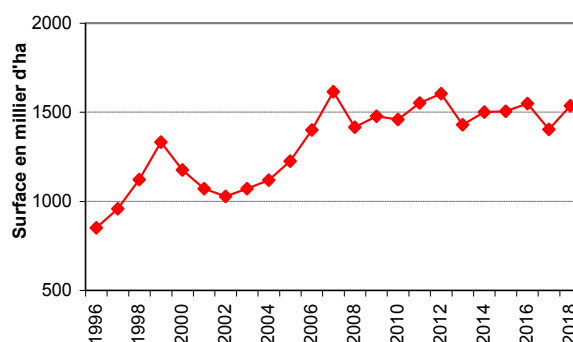
(2) Statistique agricole annuelle semi-définitive. Agreste.

Mise en perspective

blé tendre d'hiver stable et orge d'hiver en baisse



Reprise des surfaces de colza en 2018



ESTIMATIONS DES PRODUCTIONS 2016 ET 2017

	RECOLTE 2016 (1)			RECOLTE 2017 (2)			VARIATION PRODUCTION	
	Superficie (1 000 ha)	Rendement (q/ha)	Production (1 000 t)	Superficie (1 000 ha)	Rendement (q/ha)	Production (1 000 t)	17/16 (%)	17/MOY(f*) (%)
CEREALES (a)	9 535	56,9	54 208	9 411	72,7	68 381	+ 26,1	+ 2,1
Blé tendre	5 132	53,7	27 560	5 033	73,5	37 010	+ 34,3	+ 3,8
hiver	5 120	53,7	27 498	5 018	73,6	36 913	+ 34,2	+ 3,9
printemps	12	50,0	62	15	66,0	98	+ 58,3	- 37,0
Blé dur	401	42,2	1 694	376	56,5	2 127	+ 25,5	+ 16,4
hiver	393	42,3	1 662	368	56,5	2 078	+ 25,0	+ 17,3
printemps	8	40,1	32	9	56,7	49	+ 53,9	- 13,3
Orge, escourgeon	1 917	54,4	10 435	1 921	63,4	12 186	+ 16,8	+ 7,0
hiver	1 507	55,7	8 389	1 423	64,9	9 228	+ 10,0	+ 12,4
printemps	411	49,8	2 046	499	59,3	2 958	+ 44,6	- 6,9
Avoine	86	40,5	347	105	47,5	499	+ 44,0	+ 23,5
hiver	51	38,6	195	62	49,1	305	+ 56,2	+ 34,7
printemps	35	43,2	151	43	45,3	194	+ 28,1	+ 9,1
Seigle	25	39,7	98	24	45,7	110	+ 11,8	- 16,1
Triticale	332	42,8	1 421	314	52,1	1 634	+ 15,0	- 15,3
Autres (pures et mélanges)	121	32,2	388	138	37,1	512	+ 31,9	+ 38,6
Riz	15	53,3	80	15	54,0	80	+ 0,1	- 9,9
Céréales à paille	8 029	52,3	42 023	7 926	68,3	54 158	+ 28,9	- 20,6
Mais (b)	1 458	81,9	11 940	1 428	97,3	13 894	+ 16,4	- 6,7
grain (b)	1 392	84,1	11 707	1 367	100,0	13 669	+ 16,8	- 6,5
semences	66	35,3	234	61	36,9	226	- 3,5	- 17,5
Sorgho grain	48	51,1	245	57	57,9	329	+ 34,3	+ 14,2
OLEAGINEUX (a)	2 263	27,9	6 316	2 168	34,6	7 497	+ 18,7	+ 10,6
Colza	1 550	30,6	4 738	1 405	38,3	5 377	+ 13,5	+ 5,7
hiver	1 549	30,6	4 733	1 403	38,3	5 370	+ 13,4	+ 5,8
printemps	1	30,7	4	2	36,1	7	+ 65,4	- 24,6
Tournesol	541	21,8	1 183	584	27,9	1 631	+ 37,9	+ 14,8
Soja	137	24,8	342	142	29,7	420	+ 23,0	+ 87,6
Autres oléagineux	33	16,2	54	37	18,9	69	+ 27,6	+ 47,8
PROTEAGINEUX (a)	301	25,4	767	291	32,7	952	+ 24,2	+ 16,3
Féveroles (et fèves)	78	25,4	198	77	25,6	198	+ 0,2	- 20,6
Pois protéagineux	216	25,6	552	208	35,6	741	+ 34,1	+ 33,1
Lupin doux	8	21,8	17	5	23,7	13	- 22,5	+ 2,8
BETTERAVES (c)	405	854,9	34 644	484	930,3	45 041	+ 30,0	+ 30,4
POMMES DE TERRE (d)	172	394,8	6 793
Plants	19	331,7	642
Féculerie	23	417,4	946	23	507,6	1 179	+ 24,6	+ 17,0
Conservation et demi-saison	130	400,3	5 205	142	462,2	6 571	+ 26,2	+ 24,5
MAIS FOURRAGE (e)	1 433	110,9	15 895	1 422	125,8	17 896	+ 12,6	- 0,9
Jachère agronomique	477			471				

Source : AGRESTE

(1) SAA semi-définitive - Agreste

(2) Statistique annuelle version Provisoire - Agreste

(a) Y compris semences (b) Y compris maïs grain humide

(c) Non compris semences, données à 16% de richesse en sucre

(d) Dessus de plants inclus dans la production, non compris dans les surfaces et rendements

... données non disponibles
Variations positives

Surfaces et productions 2017 en Europe : estimations au 1er décembre 2017

Production des cultures de fin d'année dans l'Union européenne

en millier de tonne		UE-28**	Allemagne	Bulgarie	Espagne	France	Hongrie	Italie	Pologne	Roumanie	Royaume-Uni
Maïs grain (y.c semences)	2015	59 223	3 973	2 697	4 564	13 715	6 633	7 070	3 156	8 985	...
	2016	60 753	3 659	2 280	3 885	11 940	9 110	6 597	3 607	8 845	...
	2017*	63 068	4 429	2 450	3 773	13 894	6 591	6 399	3 943	12 988	...
Tournesol	2015	7 882	...	1 699	769	1 187	1 557	248	...	1 786	...
	2016	8 570	...	1 800	713	1 183	1 893	268	...	1 954	...
	2017*	10 264	...	1 860	808	1 631	1 874	249	...	3 171	...
Betterave	2015	101 872	22 572	1	3 605	33 503	911	2 184	9 365	1 041	6 218
	2016	111 750	25 497	...	3 014	34 644	1 121	2 046	13 524	1 012	5 687
	2017*	2 979	45 041	984	...	14 040	1 202	9 000

Sources : Commission européenne, Eurostat, Agreste pour la France

données disponibles au 1er décembre 2017

* prévisionnel

** calcul Agreste incluant la dernière estimation pour la France. L'UE à 28 inclut la Croatie.

Sources et définitions

- ❑ Les données de la conjoncture grandes cultures sont des données annuelles. Les estimations de surfaces et de rendement sont fournies par les services déconcentrés de la statistique agricole en fonction de l'avancement du calendrier agricole. Selon la période de l'année, elles sont établies à dire d'experts ou à partir des résultats des enquêtes Terres labourables (interrogation de 13 000 exploitants sur les semis et les rendements moyens constatés après récolte).
- ❑ Pour les estimations des surfaces, les résultats des enquêtes Terres labourables sont utilisés à partir du mois de février. Concernant les semis d'hiver, les superficies de l'année N incluent les semis d'hiver de la fin de l'année N-1.
- ❑ Pour les estimations de rendements, les résultats des enquêtes sont intégrés à partir de septembre ou octobre pour les cultures récoltées en été (selon le calendrier des moissons en région). Pour les cultures récoltées à l'automne, les rendements sont estimés à dire d'experts jusqu'à la fin de l'année en cours, les résultats des enquêtes ne pouvant être intégrés qu'au début de l'année suivante.
- ❑ Calendrier de parution des informations :

Surface

Surface et production

	Déc	Janv	Fév	Mars	Avril	Mai	Juin	Juillet	Août	Sept	Oct	Nov	Déc	
Blé tendre d'hiver		Pas de publication		Pas de publication										
Blé tendre de printemps														
Blé dur d'hiver														
Blé dur de printemps														
Orge, escourgeon d'hiver														
Orge, esc. de printemps														
Avoine d'hiver														
Avoine de printemps														
Seigle														
Triticale														
Maïs														
Sorgho														
Riz														
Colza d'hiver														
Colza de printemps														
Tournesol														
Soja														
Féveroles														
Pois secs														
Lupin doux														
Betteraves														
Pommes de terre														
Jachère agronomique														

Pour en savoir plus

Toutes les séries conjoncturelles publiées pour le thème de cette Infos Rapides sont présentes dans l'espace « Données en ligne » du site Internet de la statistique agricole : www.agreste.agriculture.gouv.fr



Agreste : la statistique agricole

Ministère de l'Agriculture et de l'Alimentation
Secrétariat Général
SERVICE DE LA STATISTIQUE ET DE LA PROSPECTIVE
 3 rue Barbet de Jouy - 75349 Paris 07 SP
 Site Internet : www.agreste.agriculture.gouv.fr

Directrice de la publication : Béatrice Sédillot
 Rédacteur : Jean-Michel Pognat
 Composition : SSP
 Dépôt légal : à parution

© Agreste 2017

Cette publication est disponible à parution sur le site Internet de la statistique agricole
<http://www.agreste.agriculture.gouv.fr> (dans la rubrique Conjoncture)