

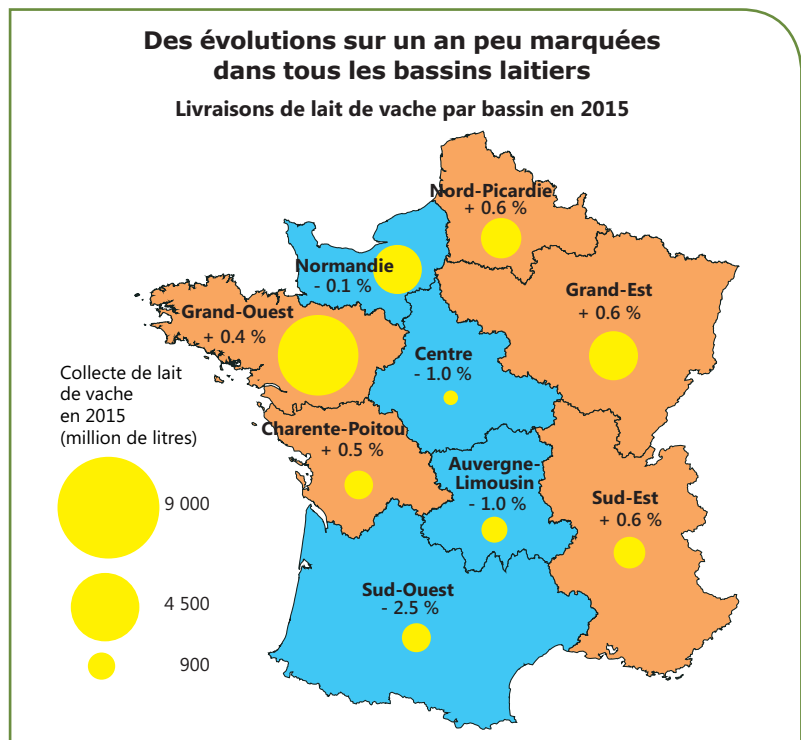


Enquête annuelle laitière 2015

Quasi-stabilité de la collecte, repli des fabrications de laits liquides et de yaourts

En 2015, la collecte de lait de vache en France est de 24,6 milliards de litres. Avec la fin des quotas laitiers depuis avril 2015, la progression (+ 0,1 % par rapport à 2014) reste particulièrement faible au regard de l'ensemble des pays producteurs européens (+ 2,2 %). Les fabrications des produits laitiers frais les plus consommés (laits liquides et yaourts) sont orientées à la baisse, mais celles de crèmes conditionnées et de desserts lactés progressent. Les fabrications de fromages de vache se réduisent très légèrement, avec des évolutions contrastées selon les types de fromage, celles de chèvre et de brebis augmentent significativement. En parallèle, la faible hausse des fabrications industrielles de beurre et de poudre de lait écrémé alimente les exportations vers les pays tiers. En phase avec l'évolution du marché intérieur, les produits laitiers issus de l'agriculture biologique poursuivent leur progression.

Avec la suppression des quotas laitiers au 31 mars 2015, la plupart des pays européens ont augmenté leur production. Pour l'ensemble des pays de l'Union européenne, cette libéralisation du marché laitier s'est traduite par une hausse de la collecte de lait de vache de 2,2 % par rapport à 2014, soit 151,7 milliards de litres en 2015. Dans un contexte de repli de la demande internationale sur les produits industriels suite à l'embargo russe et au ralentissement des importations chinoises, l'augmentation des volumes de lait collectés en Europe a eu pour conséquence un déséquilibre entre l'offre et la demande de lait.



Source: SSP - Agreste - Enquête annuelle laitière



» **Hausse limitée de la collecte de lait pour l'année 2015**

En 2015, avec 25,3 milliards de litres, la collecte française de lait (vache, chèvre et brebis) progresse très faiblement par rapport à 2014 (+ 0,1 %), notamment au regard des autres grands pays producteurs européens (voir encadré).

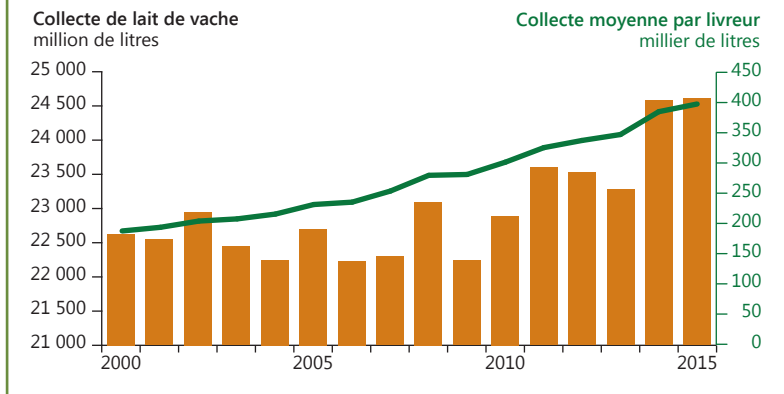
Après la récolte record de 24,5 milliards de litres en 2014, la collecte de lait de vache (97 % de l'ensemble du lait) se stabilise à 24,6 milliards de litres dans un contexte de forte baisse des marchés. Le prix du lait au producteur chute ainsi de 14 % par rapport au niveau record de 2014, soit 316 € pour 1000 litres, et retrouve son niveau de 2011, dans le sillage du prix des poudres de lait sur les marchés internationaux.

Avec la contractualisation, les engagements d'achat des laiteries privées ont pu contenir la production de certains éleveurs mais ils n'expliquent pas totalement cette quasi-stabilité. Les engagements individuels d'achat ont en effet été le plus souvent calés sur les ex-quotas individuels, au minimum sur les livraisons effectives des années précédentes, et tous les éleveurs n'avaient pas réalisé leurs quotas en 2014.

Cette stabilité nationale de la production laitière recouvre des disparités régionales même si les évolutions sont globalement peu marquées dans l'ensemble des bassins. Ainsi, dans les quatre bassins laitiers les plus producteurs, la collecte de lait de vache reste quasi stable (- 0,1 % en Normandie), voire progresse légèrement (entre 0,4 et 0,6 % dans les bassins du Grand-Ouest, de Nord-Picardie et du Grand-Est). Dans les cinq autres bassins, de moindre importance, elle progresse en Charente-Poitou et dans le Sud-Est. Elle se réduit de 1 % en Auvergne-Limousin et dans le Centre, et de 2,5 % dans le bassin du Sud-Ouest.

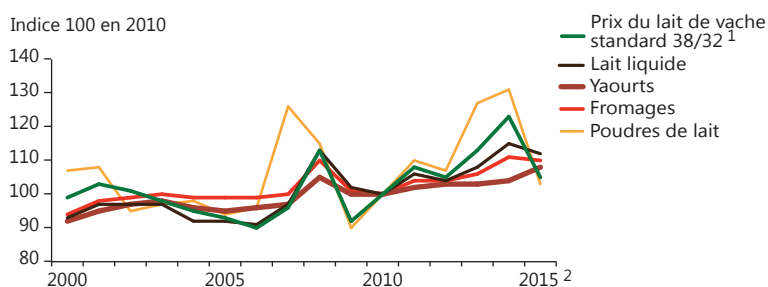
Avec 461 millions de litres, la collecte de lait de chèvre progresse faiblement pour la deuxième

La collecte de lait de vache se maintient à son plus haut niveau



Source: SSP - Agreste - Enquête annuelle laitière

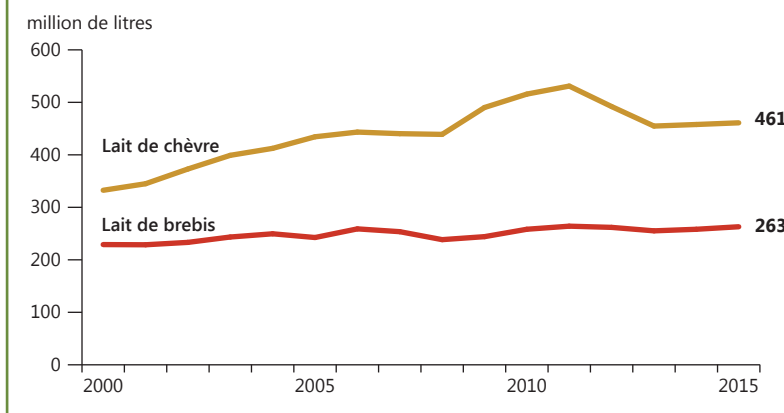
Les prix du lait de vache et des poudres de lait sont en forte baisse



1. Le prix 38-32 TPC TQC du lait de vache est le prix du lait réfrigéré départ exploitation, toutes primes comprises et toutes qualités confondues, ramené à 38 g/l de matière grasse et 32 g/l de matière protéique. Ce prix s'entend TVA non comprise, cotisations non déduites. Les avances ou récupérations d'avances sont comprises.
2. Données provisoires pour 2015.

Sources: Agreste - Enquête mensuelle laitière - France-AgriMer - SSP - Insee - IPP

Progression de la collecte de lait de chèvre et de brebis



Source: SSP - Agreste - Enquête annuelle laitière

année consécutive (+ 0,7 % en 2014 et en 2015). La collecte de lait de brebis, à 263 millions

de litres, croît un peu plus fortement (+ 2 % en 2015 après 1,2 % en 2014).



►► **Face à un marché intérieur atone, les fabrications de produits laitiers se replient**

Les fabrications de produits laitiers sont orientées par la consommation intérieure pour la plupart des produits de grande consommation, et par la demande sur le marché mondial pour les produits industriels. Face à une demande intérieure morose pour les laits liquides conditionnés et les yaourts et laits fermentés, les fabrications de ces produits frais enregistrent un repli plus marqué en 2015 que celui observé en 2014 : - 3 % en 2015 après - 1,5 %

en 2014 pour les laits liquides conditionnés; - 3,9 % en 2015 après -2,6 % en 2014 pour les yaourts et laits fermentés.

À l'inverse, les fabrications des desserts lactés, composées essentiellement de desserts frais, progressent (+ 3,3 % contre + 0,1 %), soutenues en partie par des achats en légère hausse sur le marché intérieur (+ 0,6 %), mais aussi par un accroissement des exportations (+ 1,4 %).

La production de crème conditionnée est également en forte hausse (+ 8,8 %), soutenue essentiellement par les exportations vers l'Union européenne et les pays tiers (+ 14,3 %).

En revanche, les fabrications de fromages à pâte pressée non cuite repartent à la hausse (+ 1,1 % en 2015 après - 2 % en 2014) grâce à la bonne tenue des appellations d'origine protégée (AOP) de cette catégorie: « edam, gouda, mimolette » (+ 2,4 %), morbier (+ 8,9 %), raclette (+ 6,7 %), reblochon (+ 1,1 %). Les fabrications de fromages à pâte filée continuent de progresser régulièrement (+ 5,2 % en 2015) grâce aux fromages de type « mozzarella française ». En effet, ceux-ci sont soutenus par une consommation en hausse régulière (+ 7 % en 2015; + 10 % en 2014). Ces fromages prisés par les consommateurs entrent dans la composition de plats faits maison.

En 2015, les volumes de fromages de vache AOP (164000 tonnes) représentent 16 % de l'ensemble des fromages affinés. Leur part dans l'ensemble des fromages affinés progresse de 1,3 point.

Bonne tenue des fabrications des fromages de chèvre et de brebis

En 2015, les filières laitières chèvre et brebis sont plus dynamiques que celle de vache. L'intégralité des surplus de collecte de lait de chèvre est transformée en fromages pour répondre à une forte demande. Les fabrications industrielles de fromages



Repli des exportations de yaourts et laits fermentés en 2015

	Volume exporté tonne		Évolution %
	2014	2015	
Laits liquides	976662	981229	+ 0,5
Crème conditionnée	70873	81018	+ 14,3
Yaourts et laits fermentés	259237	225142	- 13,2
Desserts lactés frais	172269	174626	+ 1,4
Beurre	67402	74685	+ 10,8
Fromage	606869	616412	+ 1,6

Source: Douanes

Léger repli des fabrications fromagères de vache

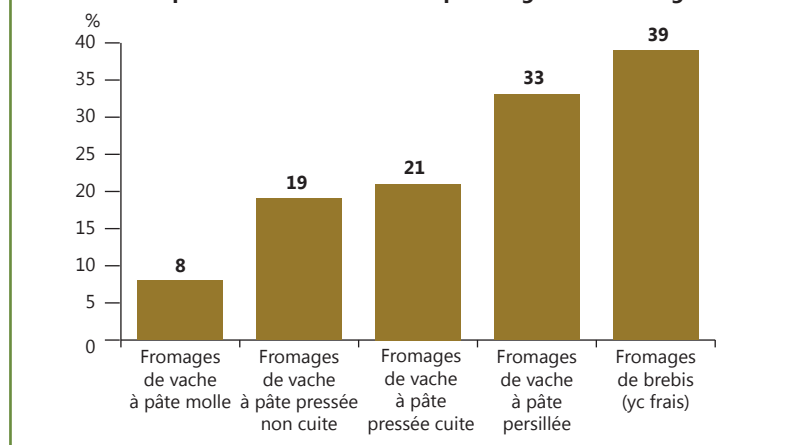
Les fabrications de fromages de vache (90 % de l'ensemble des fromages), qui augmentaient régulièrement au cours des années précédentes, marquent le pas et se réduisent très légèrement (- 0,2 % en 2015). Mais cette évolution varie suivant les catégories de fromages.

Ainsi, après deux années de recul (- 0,9 % en 2013; - 1,3 % en 2014), les fabrications des fromages frais de vache progressent légèrement (+ 0,7 %), tirées par des exportations en hausse (+ 2,7 %) et malgré une baisse de la consommation intérieure (- 1,7 %).

Les fromages à pâte molle confirment leur baisse (- 1,9 % en 2015 après - 1,5 % en 2014). En recul constant (- 13 % depuis quinze ans), les fabrications de camembert poursuivent leur

retrait (- 3,1 % en 2015), tout comme celles de brie (- 2 %). Les fabrications de fromages à pâte pressée cuite, composées majoritairement d'emmental et de comté, ont également enregistré un recul (- 2,1 %).

39 % des fromages de brebis sont des fromages AOP
Part des productions AOP dans chaque catégorie de fromages



Source: SSP - Agreste - Enquête annuelle laitière



Repli des fabrications de laits liquides, yaourts et laits fermentés			
	Établissements nombre	Volume produit tonne	Évolution 2015/2014 %
Laits liquides conditionnés (1 000 litres)	66	3 377 772	- 3,0
<i>dont lait demi-écrémé (1 000 litres)</i>	42	2 707 854	- 3,8
Produits laitiers frais (sauf fromages frais)			
crème conditionnée	194	420 906	+ 8,8
<i>dont crème fraîche conditionnée</i>	182	160 829	+ 1,3
Yaourts et laits fermentés nature, même sucrés	97	534 381	- 4,6
Yaourts et laits fermentés aromatisés ou aux fruits	82	1 030 659	- 3,6
Desserts lactés	69	703 407	+ 3,3
<i>dont desserts lactés frais</i>	59	658 049	+ 3,4
<i>dont desserts lactés de conserve ou thermisés</i>	10	45 358	+ 3,2
Matières grasses (sauf spécialités à tartiner)			
Beurre de crème ou de sérum	156	367 817	+ 0,8
Beurre concentré	8	64 671	- 5,0
Fromages			
Fromages de vache sauf fondus	524	1 781 669	- 0,2
Fromages frais de vache	181	657 930	+ 0,7
Fromages de vache à pâte molle	179	415 734	- 1,9
<i>dont camembert</i>	33	94 222	- 3,1
<i>dont coulommiers</i>	19	43 787	- 5,2
<i>dont brie</i>	31	109 754	- 2,0
Fromages de vache à pâte pressée non cuite	190	251 413	+ 1,1
<i>dont raclette</i>	77	59 117	+ 6,7
<i>dont reblochon</i>	19	14 140	+ 1,1
Fromages de vache à pâte filée	11	81 934	+ 5,2
Fromages de vache à pâte pressée cuite	230	336 177	- 2,1
<i>dont emmental</i>	23	253 318	- 2,7
<i>dont comté</i>	155	64 451	- 0,1
Fromages de vache à pâte persillée	43	38 481	+ 0,1
Fromages de chèvre sauf fondus	139	100 327	+ 4,3
Fromages frais de chèvre	68	22 419	+ 5,3
Autres fromages de chèvre (sauf fondus)	123	77 908	+ 4,0
Fromages de brebis sauf fondus	72	59 816	+ 15,1
Fromages frais de brebis	27	2 278	+ 26,5
Autres fromages de brebis (sauf fondus)	54	57 538	+ 14,7
<i>dont roquefort</i>	8	19 190	+ 4,9
Fromages au lait de mélange	70	8 511	- 32,8
Fromages fondus (vache, chèvre, brebis)	18	107 438	- 20,1
Laits concentrés ou en poudre			
Laits concentrés conditionnés	4	10 219	+ 2,0
Laits en poudre conditionnés	11	156 934	+ 1,4
<i>dont poudres infantiles</i>	8	135 572	+ 6,9
Produits dérivés (sauf lactoprotéines et autres composants naturels du lait)			
Poudre de babeurre	14	29 273	+ 4,3
Poudre de lactosérum	27	559 676	- 0,5
Caséines	6	33 251	- 6,7
Caséinates	3	11 981	+ 14,1
Champ : France métropolitaine.			

Source : SSP - Agreste - Enquête annuelle laitière



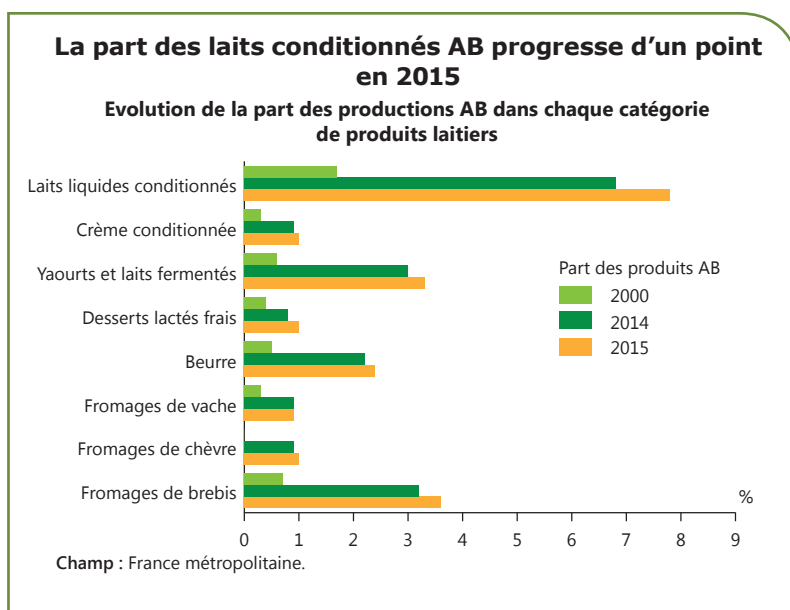
de chèvre augmentent de 4,3 %, soutenues par une consommation en hausse de 6,8 %, et les fabrications de fromages pur brebis progressent également fortement (+ 15,1 % en 2015 contre + 2,3 % en 2014), suite à la reprise des principaux fromages de cette catégorie : le roquefort (+ 4,9 % en 2015 après trois années de baisse) et l'ossau iraty (+ 11,9 % contre - 0,1 %).

Fabrication record des poudres infantiles

En 2015, les fabrications de poudres infantiles atteignent un niveau record de 136000 tonnes, soit une hausse de 6,9 % par rapport à 2014. Après l'explosion des exportations françaises de poudre de lait vers les marchés internationaux (+ 40 % en 2014), la tendance s'est poursuivie en 2015 mais à un rythme moins soutenu (+ 7,7 %). Sous-produit de la fabrication des fromages, les fabrications de poudre de lactosérum baissent de 0,5 % et leurs ventes diminuent de 17 % en valeur. De même, les fabrications de caséine se réduisent de 6,7 % et leurs ventes de 16 % en valeur. Les fabrications de beurre n'augmentent que de 0,8 %, mais les expéditions progressent de 10,8 %, à partir des stocks disponibles.

Le lait AB poursuit sa progression

La collecte de lait issu de l'agriculture biologique (AB) de vache, très dynamique, progresse de 6,9 % en 2015, moins fortement qu'en 2014 (+ 8,7 %). La part de lait AB de vache représente 2,3 % de l'ensemble des volumes de lait de vache. Le lait AB de vache a progressé dans la plupart des bassins de production sauf dans le Sud-Ouest (- 2,2 %), à l'instar de la collecte totale de lait. Comme pour le lait de vache conventionnel, les progressions de lait AB sont importantes dans les bassins les plus producteurs : Grand-Ouest, Grand-Est et Normandie. Dans les autres bassins, les volumes



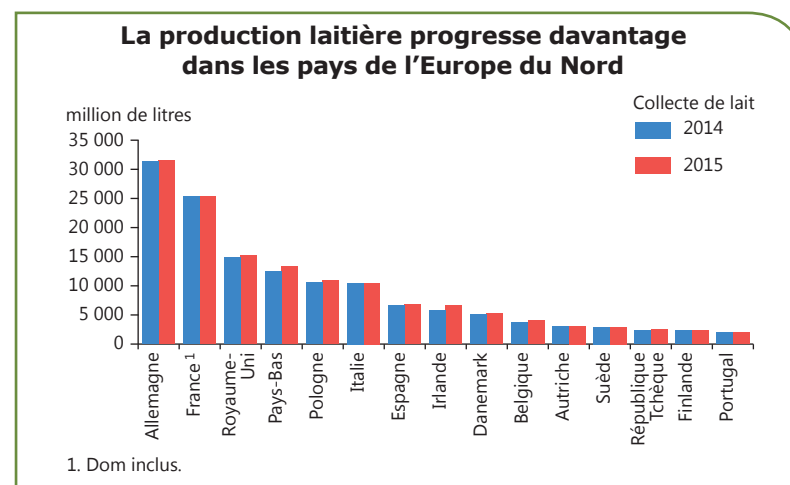
Source : SSP - Agreste - Enquête annuelle laitière

de lait AB restent faibles. La collecte de lait de brebis AB maintient sa croissance et gagne 1 point dans la part de l'ensemble du lait de brebis (5,9 %). La part de collecte de lait de chèvre AB se maintient à 0,9 %.

Les fabrications de produits laitiers AB poursuivent leur progression en 2015. La part des laits liquides conditionnés a gagné un point (7,8 %) et celle des yaourts 0,3 point. La part des desserts lactés reste minoritaire (1 %), celle du beurre gagne 0,2 point (2,4 %). La part des fromages de vache se stabilise à 1 %, celles de chèvre et de brebis progressent sensiblement.

La France: deuxième pays producteur de lait en Europe

La production laitière totale européenne progresse de nouveau en 2015 : + 2,2 % après + 4,9 % en 2014. Tous les États membres de l'Union européenne (UE) produisent du lait, mais six pays (Allemagne, France, Royaume-Uni, Pays-Bas, Italie et Pologne) concentrent plus de 70 % de la production. L'Allemagne et la France sont les deux principaux pays producteurs. Mais les Pays-Bas et l'Irlande contribuent à eux deux pour moitié à la croissance de la production de lait en 2015.



Source : Eurostat

- » L'accroissement de la production laitière dans les pays du nord a surtout profité au beurre et poudres de laits écrémés. Les fabrications de beurre de l'Allemagne, premier pays producteur de lait, augmentent de 5,7 % par rapport à 2014, et la

poudre de lait écrémé de 12 %. La fabrication de fromages au lait de vache progresse plus modérément (+ 0,9 % pour les six premiers pays producteurs de lait), masquant cependant de fortes disparités entre les pays: elle diminue de 5,1 % en Italie mais s'accroît de 9,5 % aux Pays-Bas. En 2014, la France est le 2^e pays producteur de lait AB derrière l'Allemagne, mais la part du lait AB dans la collecte nationale est variable d'un pays à l'autre. Elle est de 15 % en Autriche, de 13 % en Suède et de 10 % au Danemark. Elle reste comprise entre 1 et 3 % aux Pays-Bas, en France et en Allemagne.

La production laitière dans l'Union européenne en 2015

	Beurre + MGLA ¹		Poudre de lait écrémé		Fromage au lait de vache	
	Volume 1000 tonnes	Évolution 2015/2014 %	Volume 1000 tonnes	Évolution 2015/2014 %	Volume 1000 tonnes	Évolution 2015/2014 %
Allemagne	517	+ 5,7	400	+ 12,0	2320	+ 1,0
France ²	447	+ 0,4	457	+ 3,1	1783	- 0,7
Royaume-Uni ³	132	- 5,6			418	+ 2,4
Pays-Bas	148	+ 5,0	69	+ 5,4	845	+ 9,5
Pologne	188	+ 9,8	141	- 4,1	785	+ 3,3
Italie ³	94	- 6,4			1010	- 5,1

1. MGLA: matière grasse laitière hydrique.
2. Dom inclus.
3: les données concernant la poudre de lait écrémé sont confidentielles.

Source: Eurostat

Odile Le Tollec

SSP - Bureau des statistiques des industries agricoles et alimentaires

Méthodologie

Le service de la statistique et de la prospective (SSP) du ministère chargé de l'agriculture effectue chaque année une enquête auprès des laiteries. Cette enquête concerne les établissements qui collectent du lait de vache (au moins 1800 hectolitres dans l'année), du lait de chèvre ou du lait de brebis, ainsi que l'ensemble des établissements fabriquant des produits laitiers (hors exploitation agricole). Les établissements doivent indiquer les quantités fabriquées et, pour ceux comportant au moins 20 salariés, les quantités vendues et le montant de leurs ventes. L'enquête comporte également un volet sur l'agriculture biologique (collecte et fabrications) ainsi qu'un volet sur les fromages au lait cru. Depuis 2010, les Dom font partie du champ de l'enquête. Les tableaux et les commentaires de cette publication se rapportent à la France métropolitaine, excepté pour les comparaisons européennes.

Les fromages AOP enquêtés sont les suivants:

- **Fromages de vache à pâte molle:** brie de Meaux Melun, chaource, époisses, livarot, maroilles, mont d'or, munster, neufchâtel, pont-l'évêque
- **Fromages de vache à pâte pressée cuite:** beaufort, comté, gruyère
- **Fromages de vache à pâte pressée non cuite:** « cantal laguiole salers », morbier, reblochon, saint-nectaire
- **Fromages de vache à pâte persillée:** bleu d'Auvergne, « fourme d'Ambert ou de Montbrison »
- **Fromages au lait de chèvre:** rocamadour, sainte-maure de Touraine
- **Fromages au lait de brebis:** ossau iraty, roquefort.

Pour en savoir plus

- Consultez le site Agreste du SSP:
www.agreste.agriculture.gouv.fr
Onglet « Enquêtes »
Entreprises agroalimentaires > Enquête annuelle laitière:
Résultats définitifs 2015 de l'Enquête annuelle laitière
Onglet « Données en ligne » Disar
Résultats détaillés de l'Enquête annuelle laitière depuis 1997
- Site de FranceAgriMer
<https://visionet.franceagrimer.fr>
Panel World Kantar: achats des produits laitiers y compris AB
- Site d'Eurostat
<http://ec.europa.eu/eurostat/web/agriculture/data/main-tables>
Tableaux sur le lait et la production de lait en Europe

Publications:

- « Début 2016, le déséquilibre persiste sur le marché du lait et des produits laitiers »
Synthèses Lait n° 2016/288 - mai 2016
- « Enquête annuelle laitière 2014 : la collecte de lait à son plus haut niveau depuis 20 ans »
Primeur n° 329 - novembre 2015
- « Forte baisse des produits laitiers en 2015 »
Synthèses Lait n° 2015/276 - septembre 2015
- « Mise en œuvre de la contractualisation dans la filière laitière française »
Rapport n° 15053 du conseil général de l'Alimentation, de l'Agriculture et des Espaces Ruraux (CGAAER) - février 2016