

Agreste Centre

ANALYSE ET RESULTATS

N° 2014-AR25

Septembre 2014



En 2013, la tendance ne s'inverse pas. Les livraisons régionales de lait de vache sont toujours dans une spirale baissière, en raison d'une conjoncture peu favorable et d'un prix du lait en baisse. Simultanément, le nombre de producteurs continue à diminuer. La production régionale est destinée quasi-exclusivement à l'industrie laitière. Bien que les livraisons de lait de chèvre chutent, la région Centre conserve sa quatrième place comme région productrice. Elle offre une place importante aux produits fermiers, qui valorisent plus du tiers de la production.

La production laitière en 2013

Les livraisons de lait de vache en net recul

Les livraisons régionales de lait de vache accusent un repli conséquent en 2013 (- 6 %) par rapport à 2012, année qui a affiché le plus gros volume depuis 1997. Sur le plan national, la baisse de près de 2 % constatée en 2012 s'est reproduite en 2013 dans les mêmes proportions.

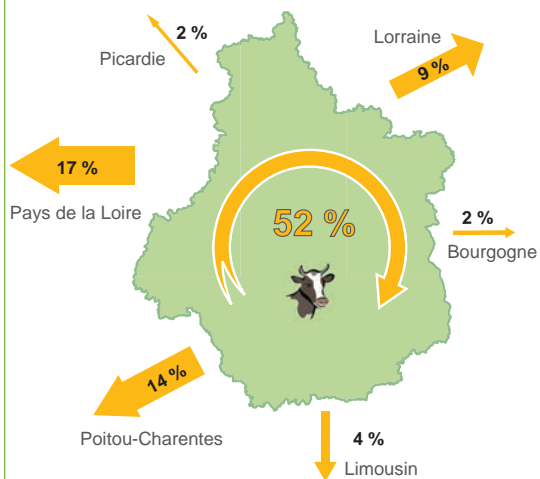
Dans la région, la production finale de lait s'établit à 449 millions de litres dont la quasi totalité est destinée à l'industrie laitière. Une infime partie est écoulee en vente directe (0,5 %) ou transformée en produits fermiers (0,9 %).

Les livraisons proviennent de 998 produc-

teurs. Leur nombre, en baisse de 5 %, confirme la tendance observée les années précédentes. Sur une période de 10 ans, près de 40 % des éleveurs de vaches laitières ont cessé leur activité.

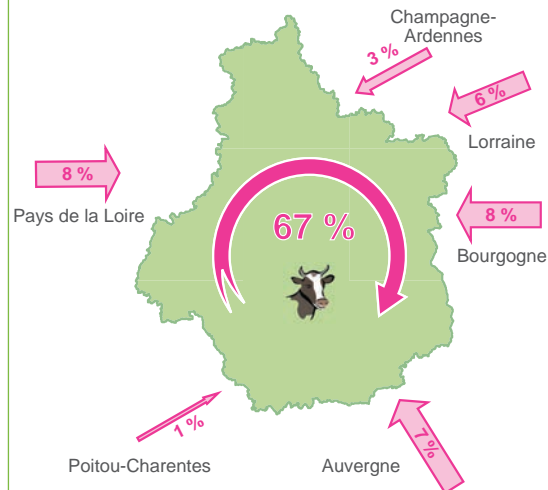
La production laitière de la région Centre est livrée auprès de 20 établissements dont 13 situés hors de la région. Ainsi, 48 % du volume régional est transformé par des entreprises externes à la région Centre. A l'inverse, un tiers du lait valorisé par des entreprises régionales provient d'autres régions.

Destination du lait de vache livré par les producteurs de la région Centre sur un total de 442 millions de litres

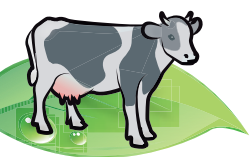


17 % du lait de vache livré par les producteurs de la région est transformé par des entreprises situées en Pays de la Loire.

Provenance du lait de vache transformé par les entreprises de la région Centre sur un total de 332 millions de litres



7 % du lait de vache transformé par les entreprises de la région Centre provient des producteurs de la région Auvergne



La production de lait de vache

Le Centre se situe au quinzième rang des régions françaises pour la production de lait de vache

Avec 442 millions de litres de lait de vache, livrés à l'industrie, la région Centre se situe en quinzième position des régions françaises. Elle représente seulement 2 % du volume

national, les trois principales régions productrices étant respectivement la Bretagne, les Pays de la Loire et la Basse-Normandie.

Livraisons de lait de vache à l'industrie par région

Unité : million de litres

Région d'origine des producteurs	2013	2012	Évolution livraisons 2013/2012 (%)	Part des livraisons régionales / France en 2013 (%)
Bretagne	5 136	5 091	0,9	22
Pays de la Loire	3 615	3 625	- 0,3	16
Basse-Normandie	2 701	2 724	- 0,9	12
Rhône-Alpes	1 397	1 420	- 1,6	6
Nord - Pas-de-Calais	1 324	1 305	1,5	6
Lorraine	1 207	1 255	- 3,8	5
Franche-Comté	1 129	1 129	0,0	5
Auvergne	1 067	1 092	- 2,2	5
Picardie	888	901	- 1,5	4
Haute-Normandie	835	848	- 1,5	4
Midi-Pyrénées	772	824	- 6,2	3
Champagne-Ardenne	648	654	- 0,9	3
Poitou-Charentes	598	660	- 9,3	3
Aquitaine	541	609	- 11,1	2
Centre	442	468	- 5,5	2
Bourgogne	331	366	- 9,6	1
Alsace	290	288	0,8	1
Limousin	155	169	- 8,1	1
Languedoc-Roussillon	82	86	- 4,6	ns
Ile-de-France	41	43	- 3,4	ns
Provence-Alpes-Côte Azur	23	25	- 6,4	ns
Corse	0	0		ns

ns : non significatif

Source : Agreste - Enquête annuelle laitière 2013

Les livraisons de lait de vache à l'industrie

Unité : million de litres

	2009	2010	2011	2012	2013
Cher	43,8	43,5	39,8	43,8	40,9
Eure-et-Loir	49,6	49,1	52,5	52,0	50,4
Indre	56,3	56,4	59,0	57,9	53,0
Indre-et-Loire	143,1	143,0	155,3	154,5	146,3
Loir-et-Cher	75,1	75,6	82,4	84,1	81,5
Loiret	73,2	72,5	77,5	75,4	70,1
Région Centre	441,3	440,1	466,5	467,6	442,1

Source : Agreste - Enquête annuelle laitière 2013

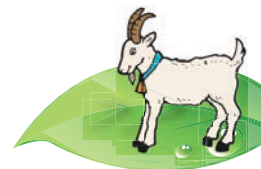
L'Indre-et-Loire, premier producteur régional

Avec plus de 146 millions de litres de lait de vache, soit le tiers du volume régional, l'Indre-et-Loire est le principal département producteur de la région. Viennent ensuite le Loir-et-Cher et le Loiret qui produisent respectivement 18 % et 16 % du volume régional.

Chute des livraisons de lait de chèvre en région Centre

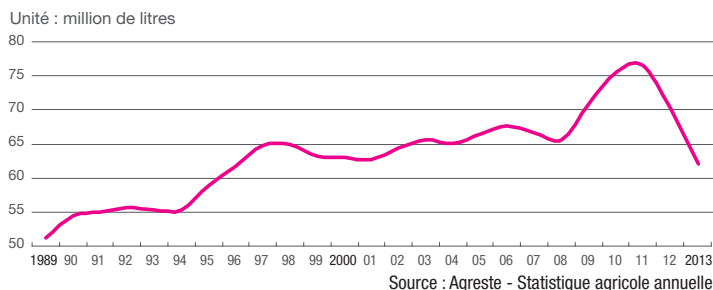
En 2013, 41,3 millions de litres de lait de chèvre ont été livrés à l'industrie, soit une baisse de 9 % par rapport à 2012. C'est d'ailleurs en 2012 que la production a décroché pour la première fois depuis dix ans. Ainsi, la production finale, qui intègre la vente directe et la fabrication de produits fermiers, s'établit à 62 millions de litres, en chute de 12 % par rapport à 2012. Au niveau national, la diminution est plus limitée, de l'ordre de 5 %. A la mauvaise conjoncture, s'ajoute la volonté, au plan régional, de limiter la production afin d'éviter un effondrement des prix.

Contrairement au lait de vache, la production de lait de chèvre n'est soumise à aucun quota. Un dispositif contractuel entre les producteurs et les industriels encadre la production.



La production de lait de chèvre

Évolution de la production de lait de chèvre en région Centre



Le Centre se maintient au 4^e rang

Avec 189 millions de litres de lait livrés à l'industrie, la région Poitou-Charentes est la 1^{ère} région productrice française. Suivent les régions Pays de la Loire, Midi-Pyrénées et Centre avec respectivement 94, 53 et 41 millions de litres.

Comparativement aux autres régions françaises, la région Centre se distingue par une production fermière importante : 36 % du lait est transformé en produits fermiers contre 21 % pour la France métropolitaine.

Malgré la baisse de ses volumes livrés (- 10 %), l'Indre reste le principal département producteur de la région (37 %), talonné par l'Indre-et-Loire (34 %).

Les livraisons de lait de chèvre à l'industrie

Unité : million de litres

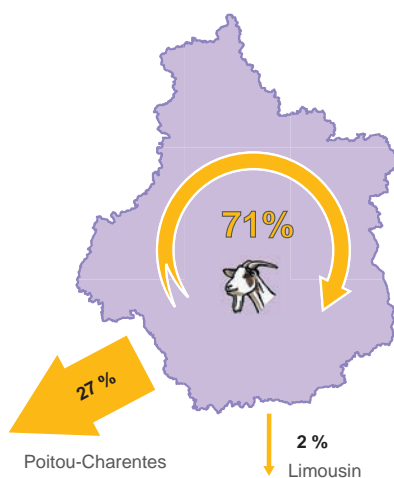
	2009	2010	2011	2012	2013
Cher	s	9,7	9,4	8,8	8,1
Indre	18,0	19,1	19,1	17,3	15,5
Indre-et-Loire	13,9	15,7	16,2	15,4	14,0
Loir-et-Cher	s	s	s	s	s
Loiret	s	s	s	s	s
Région Centre	45,9	48,9	49,3	45,4	41,3

s : secret statistique

Source : Agreste - Enquête annuelle laitière 2013

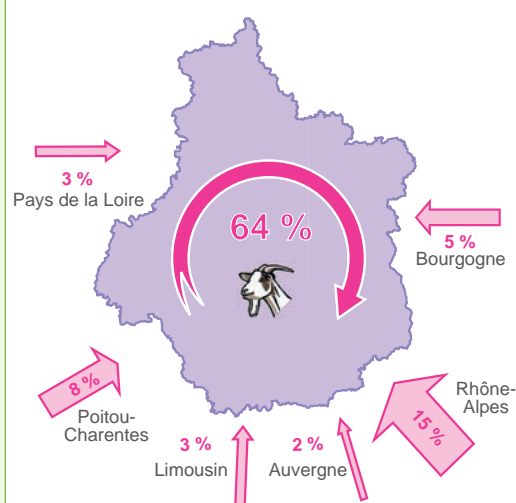
Treize établissements recueillent les livraisons régionales de lait de chèvre. Dix d'entre eux sont implantés dans la région et transforment 70 % des volumes livrés. Les 30 % restants, soit 12 millions de litres, sont valorisés dans d'autres régions, essentiellement en Poitou-Charentes (27 % de la production régionale). Parallèlement, la région draine 16 millions de litres de lait provenant de Poitou-Charentes, Rhône-Alpes, Bourgogne, Limousin, Pays de la Loire et Auvergne.

Destination du lait de chèvre livré par les producteurs de la région Centre sur un total de 41 millions de litres



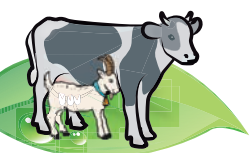
27 % du lait de chèvre livré par les producteurs de la région Centre est transformé par des entreprises situées en Poitou-Charentes

Provenance du lait de chèvre transformé par les entreprises de la région Centre sur un total de 49 millions de litres



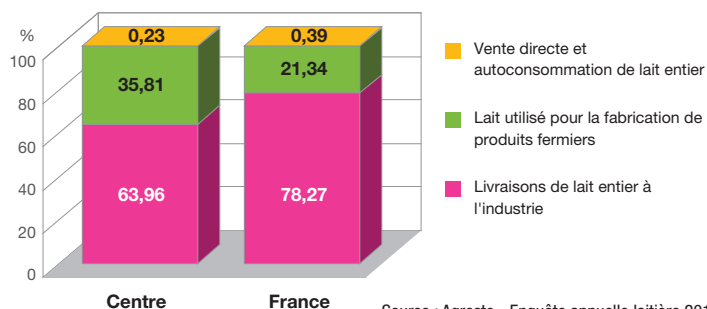
15 % du lait de chèvre transformé par les entreprises de la région Centre provient des producteurs de la région Rhône-Alpes

Source : Agreste - Enquête annuelle laitière 2013



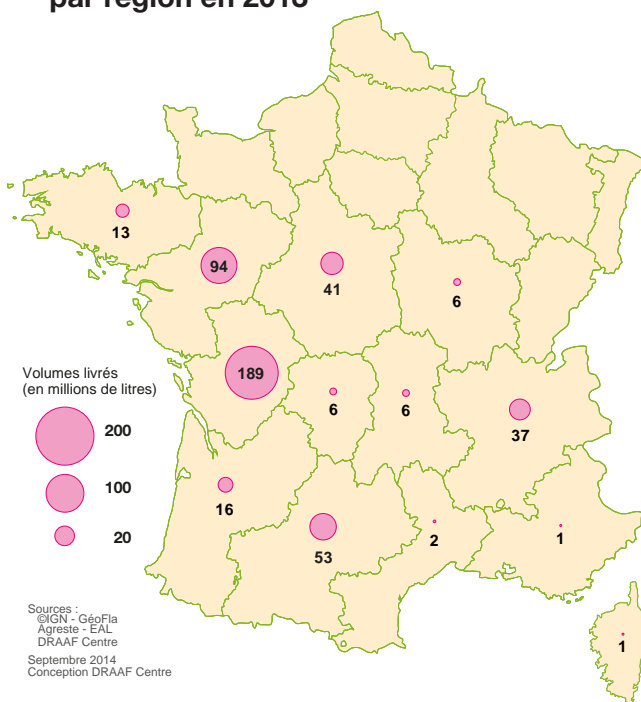
La production laitière 2013

Structure de la production de lait de chèvre en 2013 en région Centre et en France



Source : Agreste - Enquête annuelle laitière 2013

Livraisons de lait de chèvre à l'industrie par région en 2013



Définitions

Production finale ou production totale de lait commercialisable : elle correspond à la production traite totale, déduction faite des pertes et de la quantité de lait utilisée pour l'alimentation des jeunes animaux.

Livraison de lait à l'industrie : elle correspond à la quantité de lait livrée par les producteurs d'un département considéré indépendamment du lieu d'implantation du collecteur (coopérative ou industriel privé).

Vente directe : elle est définie par opposition à la livraison à un collecteur agréé.

Principales productions de l'industrie laitière en 2013 en région Centre

Unité : millier de litres pour les laits liquides, tonne pour les autres produits

Productions	Quantités	Nombre d'entreprises	Part de la production Centre / France (%)
Laits liquides conditionnés	217 580	3	6
Crème conditionnée	22 363	3	6
Laits fermentés	140 216	8	10
Desserts lactés	34 664	3	8
Fromages de vache	13 586	5	5
Fromages de chèvre	8 663	5	1
Fromages de brebis	s	s	10

s : secret statistique

Source : Agreste - Enquête annuelle laitière 2013

Méthodologie

Les éléments présentés dans cette publication sont issus de l'enquête annuelle laitière. Cette enquête est réalisée par correspondance par le Service de la Statistique et de la Prospective du ministère en charge de l'agriculture.

Sont enquêtés l'ensemble des établissements qui satisfont à l'une au moins des conditions suivantes :

- avoir collecté du lait de vache pour une quantité supérieure à 1 800 hl de lait dans l'année,
- avoir transformé du lait ou des produits laitiers de vache au cours de l'année de référence, en vue de livrer ou de fabriquer des produits laitiers finis ou semi-finis ou des produits assimilés,
- avoir collecté et/ou transformé du lait de chèvre ou de brebis au cours de l'année de référence.

Pour en savoir plus :

Site Agreste : www.agreste.agriculture.gouv.fr

Site de la DRAAF : www.draaf.centre.agriculture.gouv.fr



Direction régionale de l'alimentation, de l'agriculture et de la forêt
Service régional de l'information statistique et économique
Cité administrative Coligny
131 rue du Faubourg Bannier - 45042 Orléans CEDEX 1
Tél.: 02 38 77 40 60 - Fax : 02 38 77 40 69
Courriel : srise.draaf-centre@agriculture.gouv.fr

Directrice de la publication : C.PERRY
Rédacteur en chef : T. PLACE
Rédactrice : E.BELLOT-BERNARD
Composition : SRISE Centre