



En région Centre - Val de Loire, les vergers disparaissent du paysage

Entre 2007 et 2013, les vergers de la région ont perdu près d'un tiers de leur surface. Ils vieillissent et sont peu renouvelés. En six ans, trois arboriculteurs sur dix ont disparu. La pomme, fruit phare, la poire et la cerise se partagent l'espace. Les vergers sont localisés en premier lieu en Indre-et-Loire, mais aussi dans le Cher et le Loiret. Les arboriculteurs possédant un verger de 5 à moins de 10 hectares sont les plus nombreux. Certaines variétés de pommes n'ont plus la faveur des consommateurs.

En 2013, les surfaces de vergers du Centre - Val de Loire représentent 2 % du verger national et classent la région au 8^e rang des régions françaises. Depuis la dernière enquête de 2007, la surface du verger régional s'est réduite de 31 %. Les cultures fruitières s'étendent sur 2 500 hectares, soit 0,1 % de la SAU régionale alors qu'elles couvraient 3 600 hectares en 2007.

Au niveau national, la baisse se limite à 5 %, soit une perte de 6 000 hectares équivalents à près de deux fois et demi la surface régionale actuelle. Certes, les surfaces ont diminué mais le visage de l'arboriculture reste inchangé.

Surfaces des vergers en 2007 et 2013

hectares	Région Centre - Val de Loire		France		Evolution 2013-2007 (en %)	
	2007	2013	2007	2013	Région Centre - Val de Loire	France
Pommes	2 833	1 943	39 647	37 296	- 31	- 6
Poires	479	369	6 641	5 053	- 23	- 24
Cerises	210	148	9 445	7 866	- 30	- 17
Noix	57	32	17 289	20 676	- 44	20
Autres fruits (pêches, prunes)	52	15	31 217	28 381	- 71	- 9

Source : Agreste - inventaire national des vergers 2007 et 2013

Le pommier, le poirier et le cerisier restent les trois principales espèces fruitières de la région Centre - Val de Loire. Leurs proportions varient selon les départements.

L'Indre-et-Loire détient la moitié de la surface de pommiers, le Cher le tiers et le Loiret occupe la 3^e place avec 10 % de la superficie. En 2010, plus de 80 % des surfaces en pommiers se situaient déjà en Indre-et-Loire et dans le Cher.

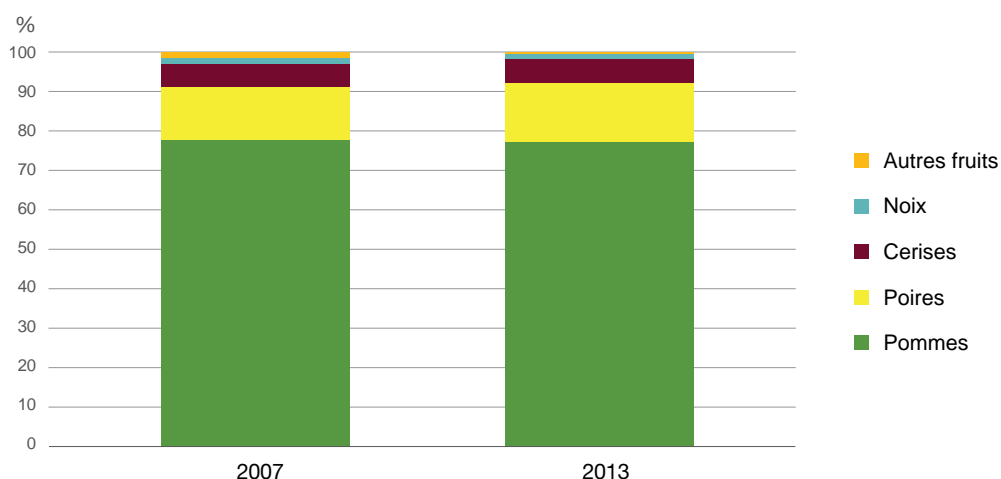
La poire est surtout présente dans le Loiret et l'Indre-et-Loire avec respectivement 213 hectares et 116 hectares. A eux deux, ces départements détiennent 89 % de la surface totale des poiriers.

Pour la cerise, le Loiret se situe au 1^{er} rang dans la région avec une surface de 126 hectares, soit 85 % du verger régional de cerisiers.

Les autres fruits tels que pêches, prunes, noix et raisin de table occupent une place marginale : 2 % de la surface des vergers.

Les vergers dans le Centre - Val de Loire en 2013

Répartition par espèce de la surface des vergers en région Centre - Val de Loire en 2007 et 2013



Source : Agreste - inventaire national des vergers 2007 et 2013

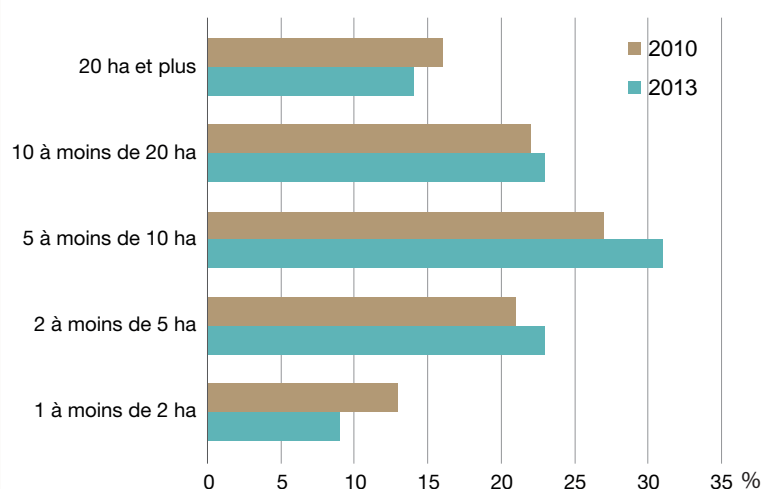
Nombre d'exploitations ayant des vergers et leurs surfaces

	Pommiers		Poiriers		Cerisiers		Autres fruits*	
	Nombre d'exploitations	Surface (ha)	Nombre d'exploitations	Surface (ha)	Nombre d'exploitations	Surface (ha)	Nombre d'exploitations	Surface (ha)
Cher	52	607	14	18	s	s	s	s
Eure-et-Loir	s	s	s	s	s	s	-	-
Indre	s	s	s	s	s	s	s	s
Indre-et-Loire	81	987	48	116	s	s	s	s
Loir-et-Cher	15	68	8	10	-	-	s	s
Loiret	40	195	35	213	32	126	s	s
Surface moyenne par exploitation en région Centre - Val de Loire		10		3		4		4

Source : Agreste - inventaire national des vergers 2013

* Pêches, prunes, noix, raisin de table
s : secret statistique

Répartition des exploitations selon la taille des vergers dans le Centre - Val de Loire



Source : Agreste - inventaire national des vergers 2013 et recensement agricole 2010

Un tiers des exploitations en moins en six ans

Le nombre d'arboriculteurs a beaucoup diminué. En 2007, il y avait 334 exploitations ayant des vergers, elles ne sont plus que 236 en 2013. Parmi elles, deux tiers sont spécialisées dans l'arboriculture. Sur les 236 exploitations, 56 % ne cultivent qu'une seule espèce de fruits et parmi elles, 78 % produisent exclusivement des pommes, 9 % des poires, et 7 % des cerises.

La taille des vergers a évolué. Les exploitations cultivant un verger de 5 à moins de 10 hectares sont les plus nombreuses, une sur trois, et augmentent le plus. Depuis le recensement de 2010, ce sont les extrêmes qui diminuent, qu'il s'agisse des exploitations disposant d'un verger de 1 à moins de 2 hectares ou, à l'opposé, de celles en détenant 20 hectares et plus. La taille moyenne d'un verger de pommiers est de 10 hectares, de 3 hectares pour les poiriers et 4 hectares pour les cerisiers.

Statut juridique des exploitations ayant des vergers

	Cher		Eure-et-Loir		Indre		Indre-et-Loire		Loir-et-Cher		Loiret		Région Centre - Val de Loire	
	Nbre Expl.	Surface (ha)	Nbre Expl.	Surface (ha)	Nbre Expl.	Surface (ha)	Nbre Expl.	Surface (ha)	Nbre Expl.	Surface (ha)	Nbre Expl.	Surface (ha)	Nbre Expl.	Surface (ha)
Exploitant individuel	33	379	5	35	3	6	40	501	8	48	24	293	114	1 261
Formes sociétaires (GAEC, EARL...)	22	268	s	s	s	s	52	612	9	35	30	252	122	1 247

s : secret statistique

Source : Agreste - inventaire national des vergers 2013

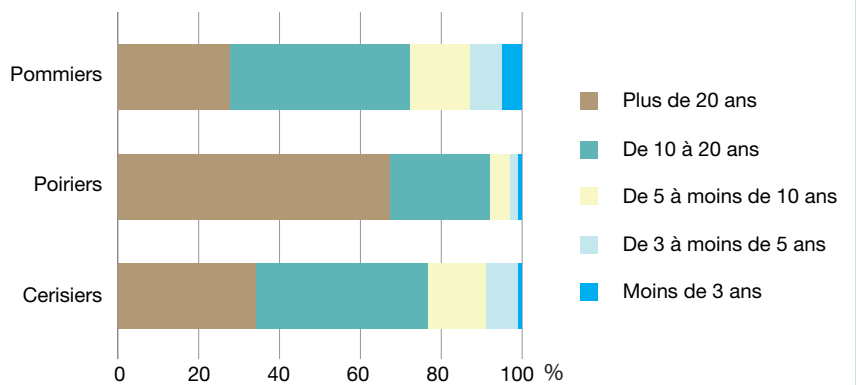
Des vergers vieillissants et peu de renouvellement

En région Centre - Val de Loire, les vergers sont vieillissants et les nouvelles plantations sont rares. Ainsi, 44 % des pommiers sont âgés de 10 à 20 ans et 28 % ont plus de 20 ans. Les arbres de moins de trois ans ne représentent que 4 %.

Pour les poiriers, la situation s'avère pire. Les deux tiers ont plus de 20 ans et cette espèce n'est quasiment plus plantée. Seulement 1 % des poiriers ont moins de trois ans.

Pour les cerisiers, la pyramide des âges est à peu près similaire à celle des pommiers : 48 % sont âgés de 10 à 20 ans et 26 % ont plus de 20 ans. Il n'y a quasiment pas de renouvellement : 2 % des cerisiers ont moins de trois ans.

Répartition des vergers selon leur âge et par espèce dans le Centre - Val de Loire



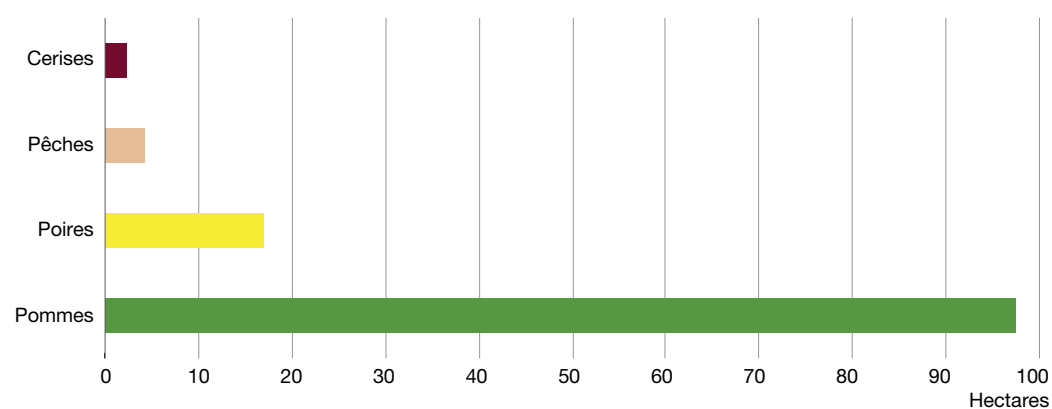
Source : Agreste - inventaire national des vergers 2013

En région Centre, seulement 5 % des surfaces de vergers sont bio

La surface régionale de vergers bio toutes espèces confondues est de 123 hectares. Cela représente 5 % de la surface totale des vergers. Parmi les fruits bio, la pomme est largement majoritaire ; elle occupe 80 % des surfaces bio et la poire seulement

13 %. La majeure partie des surfaces de vergers bio se situent en Indre-et-Loire : 79 % pour les pommiers et 64 % pour les poiriers.

Surfaces des vergers bio en région Centre - Val de Loire



Source : Agreste - inventaire national des vergers 2013

Focus sur... les trois fruits les plus présents en région Centre - Val de Loire

La pomme : de nouvelles variétés émergent

C'est le fruit le plus consommé par les Français en volume ⁽¹⁾⁽⁴⁾ avec une consommation annuelle de 16 kg ⁽²⁾ par ménage acheteur ⁽³⁾. Un fruit sur cinq achetés est une pomme ⁽⁴⁾. La pomme est nettement plus appréciée par la tranche la plus âgée de la population française. Les ménages de plus de 50 ans en consomment deux fois plus que les personnes de moins de 35 ans.

La pomme reste le produit phare de la région Centre - Val de Loire. En 2013, les pommiers occupent toujours 78 % de la surface régionale d'arbres fruitiers, malgré la diminution de leur surface de 31 % depuis 2007.

L'Indre-et-Loire est le premier département de la région avec 51 % des surfaces de pommiers.

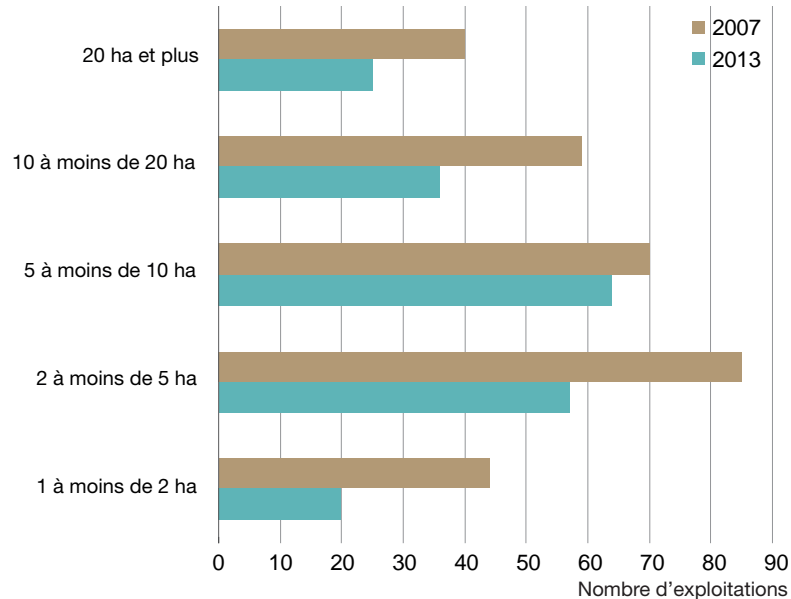
(1) CTIFL, (2) KANTAR WORLDPANEL, (3) INSEE : un ménage acheteur est composé de 2,3 personnes, (4) KANTAR WORLDPANEL 2011.

La consommation de pommes par tranche d'âge



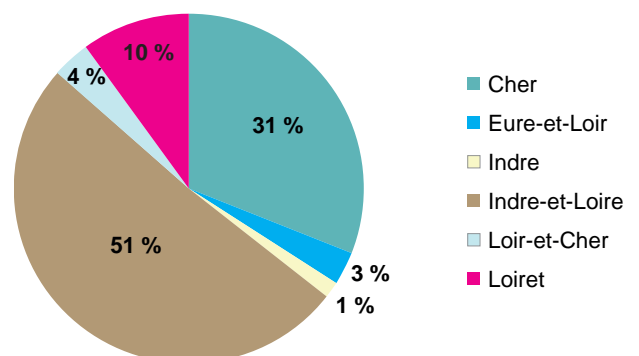
Source : Kantar World Panel

Répartition des exploitations selon la taille des vergers de pommiers



Source : Agreste - inventaire national des vergers 2007 et 2013

Localisation des vergers de pommiers en région Centre - Val de Loire



Source : Agreste - inventaire national des vergers 2013

De nombreuses variétés de pommes sont présentes en région Centre - Val de Loire

hectares								Centre - Val de Loire		France	
	Cher	Eure-et-Loire	Indre	Indre-et-Loire	Loir-et-Cher	Loiret	Région 2013	Evolution 2013 / 2007 (en %)	Top 2007	Top 2013	Top 2013
Golden	94	12	7	288	22	66	488	- 42	1	1	1
Gala	142	1	4	200	7	29	383	- 6	2	2	2
Reinettes diverses	42	4	3	60	6	7	122	15	6	3	5
Résistantes tavelure	54	6	0	39	2	6	108	68	8	4	-
Granny	21	s	s	79	s	4	105	- 27	4	5	3
Braeburn	33	1	4	40	0	10	88	- 60	3	6	7
Pink lady	51	s	0	30	s	5	87	40	9	7	4
Reinettes Canada	20	3	s	47	s	10	80	- 41	5	8	10
Non classées	41	s	s	24	3	4	74	155	10	9	6
Bicolores diverses	11	5	3	37	5	8	70	- 3	7	10	9

s : secret statistique

Source : Agreste - inventaire national des vergers 2007 et 2013

Trois premières variétés occupent 50 % de la surface régionale de pommiers. La Golden conserve sa 1^{re} place régionale et nationale. Cependant, elle affiche une baisse sensible de sa superficie de 42 % au niveau régional et de 17 % pour le verger national, conséquence directe de l'arrachage massif. Les cultivars les plus présents : Golden delicious, Yellow delicious. La variété Gala se maintient sur la seconde marche du podium qu'elle occupait déjà en 2007, avec une perte de surface contenue à 6 % seulement. Elle se décline majoritairement en : Gala, Galaxy, Mondial gala. Parmi les reinettes diverses, la Belchard (ou Chanteclerc), variété rustique, domine.

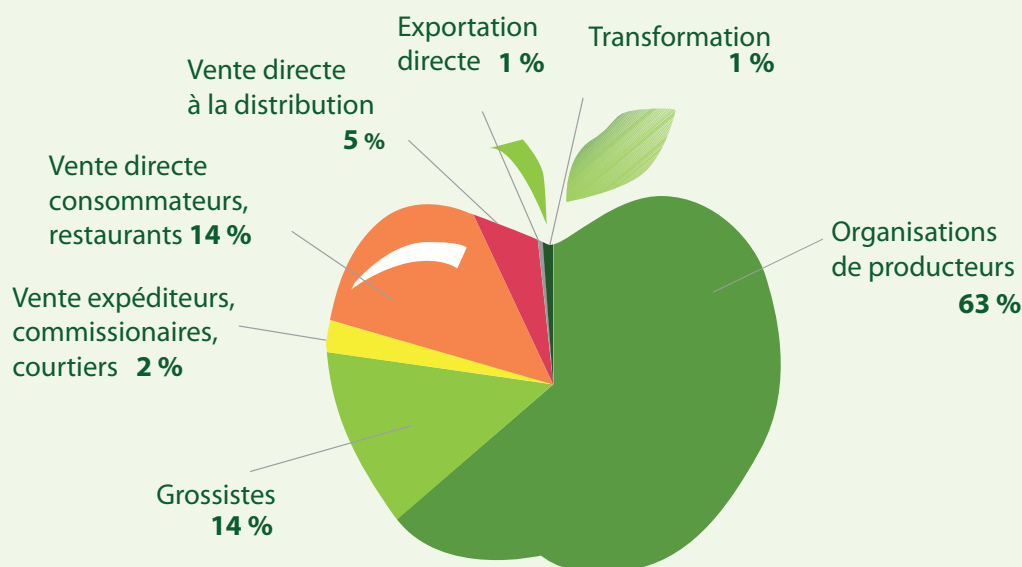
Les producteurs plantent de plus en plus des variétés « résistantes tavelure » telles que la pomme Ariane, Goldrush coop 38 et la Dalinred. Elles présentent l'avantage de limiter les traitements phytosanitaires.

Les superficies, en région Centre - Val de Loire, sont passées de

64 hectares en 2007 à 108 hectares en 2013, soit une progression de 68 %. Ce type de variété ne représente toutefois qu'à peine 6 % des surfaces régionales. D'autres variétés sont en perte de vitesse, plus ou moins prononcée, par rapport à 2007 : la Granny, la Reine des Reinettes, la Fuji, la Jonagold ainsi que la Braeburn. Dorénavant, les consommateurs se tournent vers des pommes plus attractives à l'œil, plus colorées, mais aussi plus gustatives telles que la Pink Lady notamment.

Cette tendance se retrouve dans les plantations récentes de moins de trois ans. Parmi celles-ci, la Gala représente 41 %, la Pink Lady 17 % et la golden est délaissée avec seulement 5 % des surfaces.

Les organisations de producteurs : premier circuit de commercialisation de la pomme dans le Centre - Val de Loire



Source : Agreste - inventaire national des vergers 2013

Focus sur... les trois fruits les plus présents en région Centre - Val de Loire

La poire : un fruit en perte de vitesse

La superficie régionale de poiriers s'élève à 369 hectares en 2013, en diminution de 23 % depuis 2007. La baisse est identique à celle observée au niveau national. La poire est très présente dans le Loiret avec 58 % de la surface régionale et dans l'Indre-et-Loire avec 31 %.

Depuis 2007, ce sont les petits vergers de poiriers qui ont le plus disparu. Seulement une exploitation sur cinq possède un verger

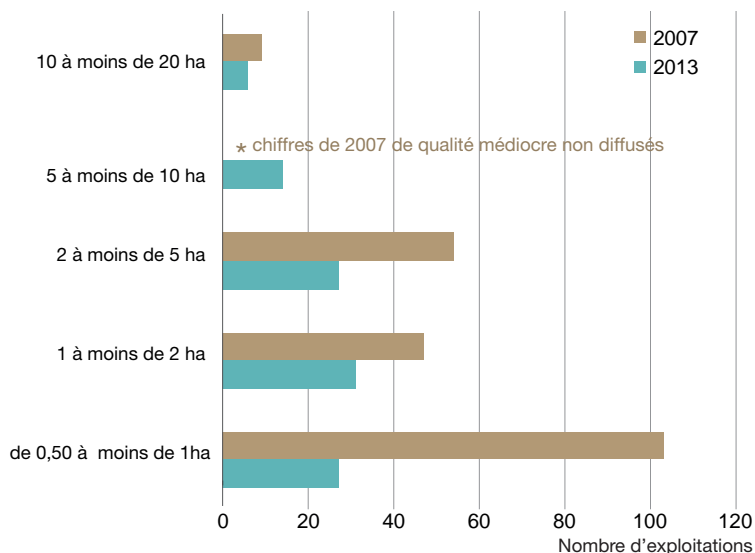
dont la taille est comprise entre 0,5 hectare et moins d'un hectare.

La poire est le 5^e fruit le plus consommé en France ⁽¹⁾.

Un ménage acheteur consomme en moyenne 5 kg de poires par an ⁽²⁾⁽³⁾

(1) KANTAR WORLDPANEL 2011, (2) KANTAR WORLDPANEL, (3) INSEE : un ménage acheteur est composé de 2,3 personnes

Répartition des exploitations selon la taille des vergers de poiriers



La poire d'automne majoritaire en région Centre - Val de Loire

Les poires se déclinent en trois grandes catégories : les poires d'été, les poires d'automne et les poires d'hiver.

Les surfaces se répartissent ainsi :

- 66 % de poires d'automne (dont 59 % dans le Loiret et 30 % en Indre-et-Loire)
- 21 % de poires d'été (dont 46 % dans le Loiret et 43 % dans l'Indre-et-Loire)
- 13 % de poires d'hiver (dont 71 % dans le Loiret)

Principales variétés de poires présentes en région Centre - Val de Loire

hectares	Cher	Eure-et-Loir	Indre-et-Loire	Loiret	Région 2013	Évolution 2013 / 2007
Poires d'été dont :	3,8	1,2	32,8	35,1	76,0	- 30
Williams bon chrétien	3,1	1,0	32,2	27,9	66,2	nd
Williams rouge	s	s	0,6	7,3	8,6	nd
Poires d'automne dont :	10,9	7,0	74,0	143,4	243,0	- 20
Conférence	5,3	2,0	44,5	78,9	135,1	nd
Doyenné du comice	s	s	20,8	32,3	59,0	nd
Comice bronzée	s	-	s	19,6	22,4	nd
Comice panachée	1,6	0,3	2,4	7,6	12,0	nd
Beurré hardy	0,3	0,4	3,4	4,1	8,7	nd
Poires d'hiver dont :	1,4	1,0	9,0	33,8	45,3	- 31
Angélys	0,9	-	6,4	19,7	27	nd
Passe-crassane	0,5	1,0	2,6	14,2	18,3	nd

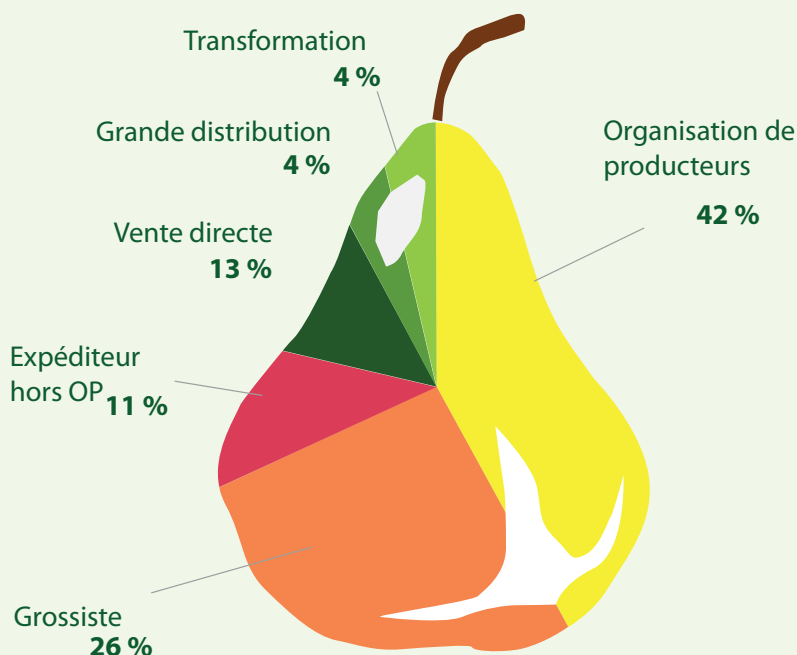
s : secret statistique
nd : non disponible

Source : Agreste - inventaire national des vergers 2007 et 2013

Commercialisation des poires : les organisations de producteurs très présentes

Les organisations de producteurs regroupent 16 % des exploitations ayant des poiriers et commercialisent 42 % de la production.

Les exploitations conditionnent elles-mêmes 11 % des poires commercialisées.



Source : Agreste - inventaire national des vergers 2013

La cerise : prédominance des bigarreaux

Dans le calendrier de production des fruits à noyau, la cerise est le premier à apparaître sur les étals. La consommation française est de 500 grammes par personne (source CTIFL).

82 % des exploitations ayant des cerisiers se situent dans le Loiret.

La surface occupée par les cerisiers s'élève à 148 hectares en 2013, en diminution de 30 % depuis 2007.

Le bigarreau est la variété phare de la région Centre - Val de Loire

avec 98 % des surfaces de cerisiers. Les trois variétés de bigarreau les plus présentes sont la Régina 13 %, la Sweet Heart Summit 13 % et la Summit 10 %.

Les autres variétés telles la Belge, la Duroni N3, la Lapin, la Burlat ou la Samba ne représentent chacune que 5 % des surfaces.

Répartition des surfaces de cerisiers		
hectares	Loiret	Total région
Bigarreaux et cerises noires	123	145
Cerises non classées	3	3
Total	126	148

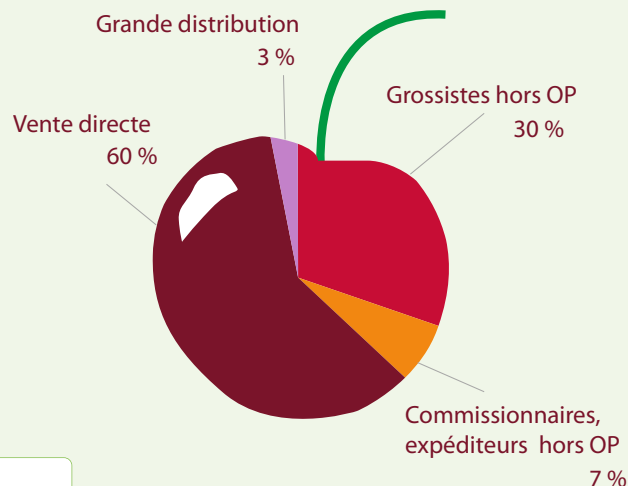
Source : Agreste - inventaire national des vergers 2013

Commercialisation des cerises en région Centre - Val de loire

La région Centre - Val de Loire ne compte pas d'organisation de producteurs (OP) pour la cerise. 60 % des cerises sont commercialisées en vente directe aux consommateurs et aux restaurants.

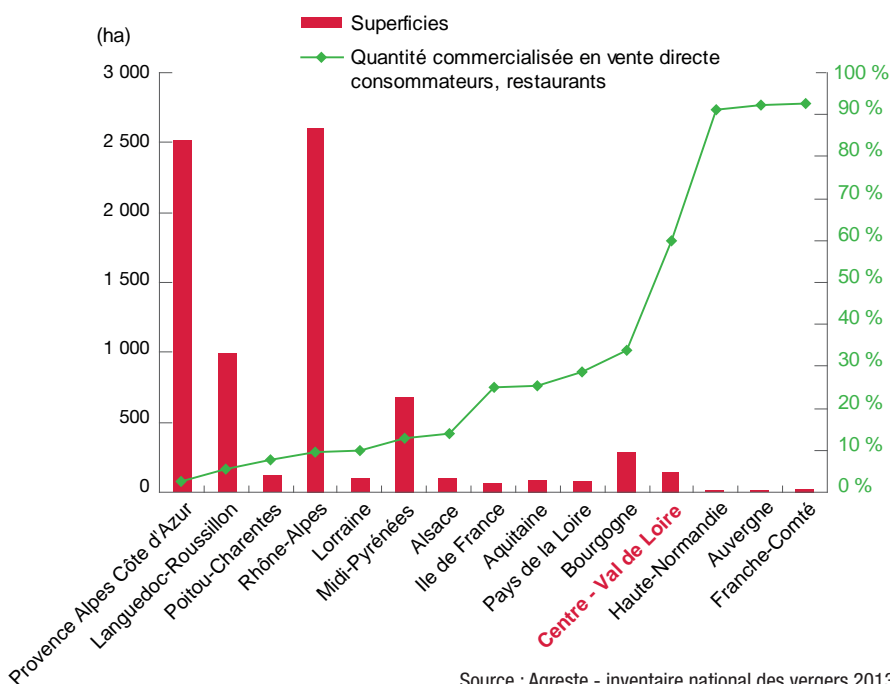
Le reste de la production est écoulee comme suit : 30 % par des grossistes hors OP, 7 % par des commissionnaires et expéditeurs hors OP, 3 % par la grande distribution.

Aucune des cerises de la région Centre - Val de Loire n'est destinée à l'industrie de transformation. Le bigarreau, variété la plus présente, est une cerise de « bouche » qui se consomme en frais.



Source : Agreste - inventaire national des vergers 2013

Les surfaces de cerisiers et la vente directe par région



Source : Agreste - inventaire national des vergers 2013

La part de la vente directe dans la commercialisation des cerises est inversement corrélée avec l'importance de la production agricole régionale. Ainsi, plus la surface du verger de cerisiers est conséquente, moins il y a de vente directe. La région Rhône-Alpes, qui détient le tiers de la superficie des vergers nationaux, ne commercialise que 10 % de sa production en vente directe. Le constat est encore plus flagrant en Provence-Alpes-Côte d'Azur, qui représente également près du tiers de la surface nationale : seulement 2 % des cerises sont commercialisées en vente directe. Dans ces régions de forte production, les producteurs sont mieux organisés et privilégient les circuits plus longs.

Méthodologie

L'inventaire des vergers a été réalisé au printemps 2013 auprès des exploitations détenant un verger (voir définition). Elle est prescrite par le décret n° 2011-670 du 14 juin 2011 qui définit les conditions de réalisation de cet inventaire. Il concerne 10 espèces fruitières (pomme, poire, pêche-nectarine, abricot, noix, cerise, prune, raisin de table, kiwi, agrume). L'unité statistique enquêtée est l'exploitation agricole ayant déclaré au recensement agricole 2010 une surface :

- d'au moins un hectare en vergers de pommiers, ou de pêchers, ou d'abricotiers, ou de pruniers, ou de kiwis, ou de noyers, ou d'agrumes,
- d'au moins 50 ares en vergers de poiriers, ou de cerisiers, ou de raisin de table.

N.B. : l'inventaire national des vergers en 2007 a reposé sur un échantillon représentatif. Les données de 2007 ont donc été redressées pour permettre les comparaisons avec 2013.

Définition

Verger

On appelle verger une plantation régulière entretenue (taille annuelle, traitements réguliers) d'arbres fruitiers récoltés et commercialisés (pour la consommation humaine ou pour l'industrie), d'une densité d'au moins 100 pieds à l'hectare, soit un écartement maximum de 10 mètres sur 10. Cette densité peut, par exception, ne pas être atteinte dans le cas de certains vergers (plantations régulières et entretenues) constitués par des arbres à fort développement ou cultivés en zone sèche comme le noyer ou l'olivier. Ainsi, pour les vergers de noyers "traditionnels", on admettra des densités de l'ordre de 80 arbres à l'hectare (écartements de 10 mètres sur 12).

Pour en savoir plus :

Site de la DRAAF Centre - Val de Loire :
www.draaf.centre.agriculture.gouv.fr/Agroalimentaires-et-alimentation



Direction régionale de l'alimentation, de l'agriculture et de la forêt
 Service régional de l'information statistique et économique
 Cité administrative Coligny
 131, rue du faubourg Bannier - 45042 Orléans CEDEX 1
 Tél.: 02 38 77 40 60 - Fax : 02 38 77 40 69
 Courriel : rise.draaf-centre@agriculture.gouv.fr

Directeur de la publication : Jean-Roch GAILLET
 Rédacteur en chef : Gaëtan BUISSON
 Rédactrice : Brigitte BARRIERE
 Composition : SRISE Centre