



## COLLECTE ET TRANSFORMATION LAITIÈRE DU BASSIN CHARENTES-POITOU EN 2011

En 2011, dans une conjoncture favorable, un marché mondial des produits laitiers porteur et des prix attractifs, les livraisons de lait de vache du bassin Charentes-Poitou se sont fortement redressées. Elles sont restées néanmoins inférieures aux potentialités des quotas laitiers.

Après deux années de progression de plus de 5 %, les livraisons de lait de chèvre tendent à se stabiliser au cours de la campagne 2011.

Les fabrications industrielles de fromages de chèvre ont progressé quant à elles de 3,1 % par rapport à 2010.

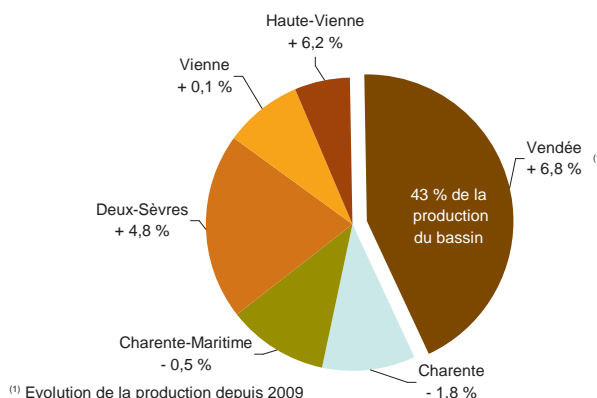
Après une hausse de 2,9 % en 2010, la production gagne 4,4 % en 2011 et atteint ainsi 244 millions d'hectolitres.

Cette hausse de la production est enregistrée dans les neuf bassins laitiers français mais avec des dynamiques contrastées. Les bassins Centre et Charentes-Poitou sont ceux où les progressions sont les plus vives entre

2010 et 2011 avec respectivement 7 % et 6 % de hausse.

Le bassin Charentes-Poitou atteint ainsi, en 2011, une production de 13,5 millions d'hectolitres, soit 5,5 % de la production nationale. Le bassin Grand Ouest reste, quant à lui, le leader français avec 33,8 %.

### La Vendée premier producteur de lait de vache du bassin Charentes-Poitou



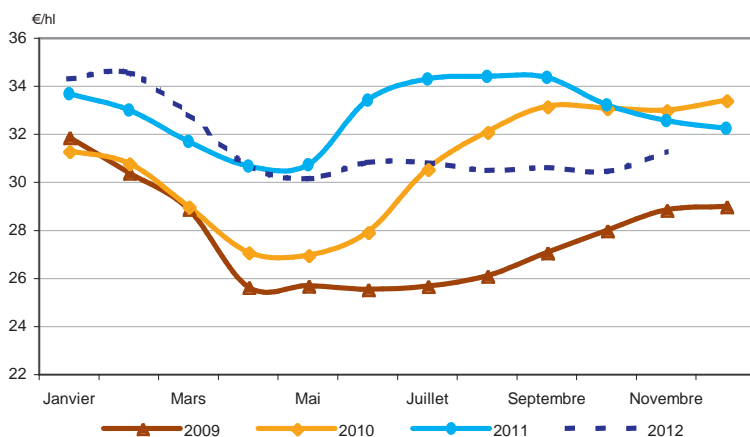
Source : Agreste - Statistique agricole annuelle 2009 et 2011

### Lait de vache

#### Rebond de la production

Après un net déclin en 2009, la production nationale reprend des couleurs en 2010 puis en 2011. Elle retrouve ainsi un niveau équivalent à celui de 1987.

#### Prix moyen du lait de vache mieux valorisé en 2011 en Poitou-Charentes



Source : Agreste - Enquête mensuelle sur la situation de la collecte et du prix du lait (SM lait)

Depuis 2009, année de plus faible production nationale au cours des deux dernières décennies, les bassins du nord de la France tirent leur épingle du jeu. Nord-Picardie, Grand Est et Centre voient leurs productions progresser de plus de 5 %, celles de Normandie et de Grand Ouest avoisinent 10 % d'évolution.

En contraste, Auvergne-Limousin progresse de 5 %, Charentes-Poitou de 4 % et les bassins Sud-Ouest et Sud-Est de respectivement 4,6 et 2,5 %.

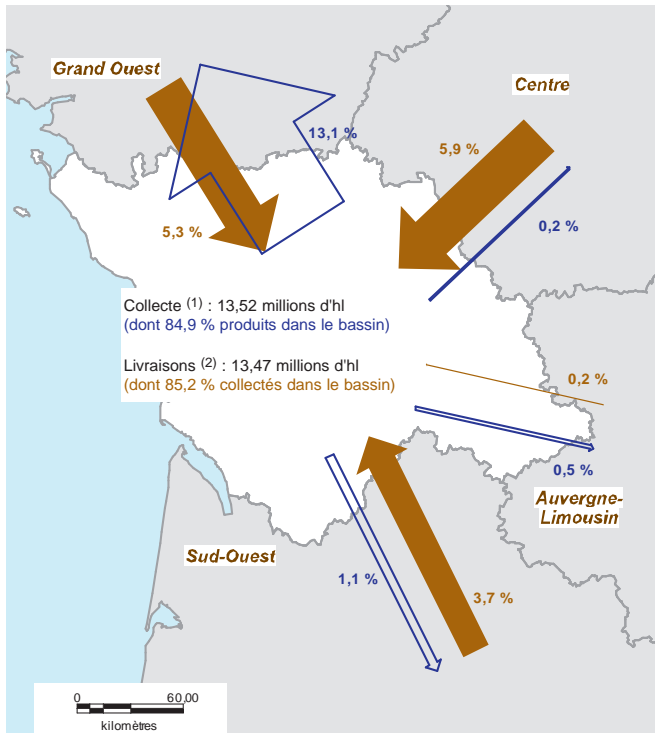
Au sein de Charentes-Poitou, la Vendée reste le premier département producteur suivi des Deux-Sèvres. Ces deux départements, ainsi que la Haute-Vienne, sont les seuls à conforter leurs productions depuis 2009.

## Un bassin en sous-réalisation de sa référence laitière

En progression pour l'ensemble des bassins français, les références laitières sont sous-réalisées sauf pour les bassins Grand Ouest et Normandie dont les productions respectives atteignent 102 % des quotas.

En Charentes-Poitou, exceptée la Vendée, aucun département n'a réalisé son quota de production en 2011.

### Du lait à destination du bassin Grand Ouest

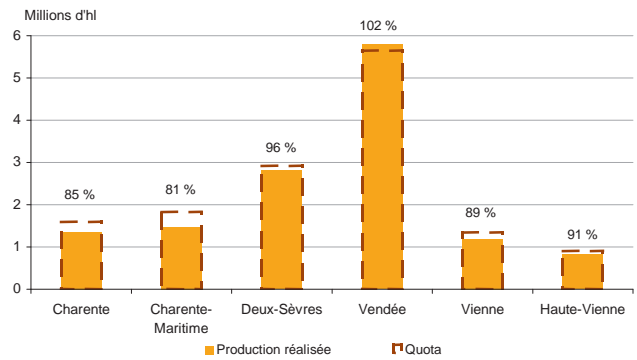


- Lait produit dans le bassin Charentes-Poitou à destination d'entreprises d'autres bassins
- Lait collecté par les entreprises du bassin Charentes-Poitou originaire d'autres bassins

- (1) : Quantités de lait collectées par les entreprises laitières du bassin quel que soit le lieu d'implantation du producteur  
(2) : Quantités de lait livrées par les producteurs du bassin quel que soit le lieu d'implantation du collecteur

© IGN - BD Carto - Source : Agreste - Enquête annuelle laitière 2011

## Cinq départements sur six en sous-réalisation



Source : Agreste - Statistique agricole annuelle et quotas laitiers 2011

## 8 litres de lait sur 10 collectés par des entreprises du bassin

En 2011, 2 993 producteurs de lait de vache du bassin Charentes-Poitou ont livré près de 13,5 millions d'hectolitres à l'industrie. C'est 5,8 % de plus qu'en 2010. Ce volume a été collecté par 28 établissements dont 15 sont situés au sein du bassin.

Ces entreprises du bassin ont drainé 85 % des livraisons locales. Elles s'approvisionnent également auprès des exploitations des bassins limitrophes, tout comme certaines exploitations de Charentes-Poitou livrent à des entreprises d'autres bassins laitiers. En 2011, le solde des flux de lait entrant et sortant du bassin est quasiment nul. Toutefois, les origines du lait entrant et les destinations du lait sortant ne sont pas les mêmes. Ainsi, 13 % des volumes livrés par les producteurs de Charentes-Poitou sont à destination du bassin Grand Ouest.

Les entreprises laitières vendéennes assurent 42 % de la collecte du bassin, celles des Deux-Sèvres, 19,7 %.

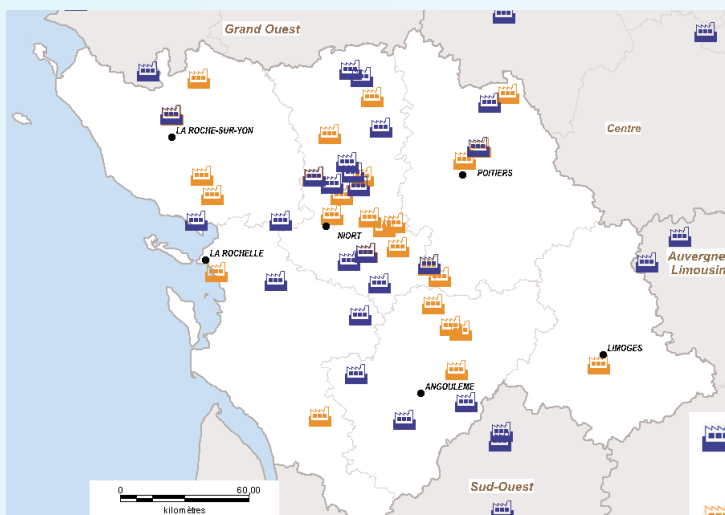
### Premières estimations pour 2012 ...

Dans la continuité de 2011, les livraisons de lait du début de l'année 2012 restent soutenues. Fin juillet début août, la tendance s'inverse. Fin août, les livraisons 2012 sont en retrait de 1,5 % par rapport à août 2011. Les derniers mois de 2012 enregistrent également des volumes inférieurs à ceux de 2011. Au final, les livraisons 2012 se maintiennent à un niveau quasiment identique à 2011.

Source : Agreste - SM lait 2012

## Les industries de collecte et transformation du lait (vache et chèvre)

### Les Deux-Sèvres : berceau des coopératives laitières



© IGN - BD Carto - Source : Agreste - Enquête annuelle laitière 2011

40 établissements ont collecté du lait de vache et/ou du lait de chèvre auprès des producteurs de Charentes-Poitou. 22 se localisent dans le bassin avec une prédominance en Deux-Sèvres. Ce sont en très forte majorité des coopératives agricoles qui collectent à la fois du lait de vache et du lait de chèvre.

Les entreprises privées sont, en nombre, peu présentes en Charentes-Poitou. Ces dernières sont, pour la plus grande partie, spécialisées dans la collecte de lait de chèvre.

- Etablissement de collecte et éventuellement de transformation (lait de vache et/ou de chèvre)
- Etablissement de transformation (lait de vache et/ou de chèvre)

## Lait de chèvre

### Près des trois quarts des fromages de chèvre industriels produits en Charentes-Poitou

Produits laitiers	Bassin Charentes-Poitou	France	Part du bassin /France	Evolution du bassin 2011/2010
<i>Unités : laits liquides en milliers de litres ; autres produits en tonnes</i>				
<b>Conditionnés</b>				
Laits liquides	161 794	3 560 630	4,5 %	- 20,8 %
Produits laitiers frais <sup>(1)</sup>	57 311	2 771 110	2,1 %	21,4 %
Matières grasses <sup>(2)</sup>	52 487	454 828	11,5 %	3,1 %
Fromages de vache (sauf fondus)	35 757	1 775 418	2,0 %	- 1,4 %
<b>Fromages de chèvre (sauf fondus et hors lait cru)</b>	<b>72 958</b>	<b>100 244</b>	<b>72,8 %</b>	<b>3,1 %</b>
Fromages de chèvre au lait cru	1 153	8 118	14,2 %	- 5,6 %
Produits dérivés de l'industrie laitière <sup>(3)</sup>	117 724	995 483	11,8 %	42,9 %
<b>Commercialisés en vrac <sup>(4)</sup></b>				
Laits liquides	492 154	2 324 135	21,2 %	3,6 %
Crèmes industrielles	18 167	255 813	7,1 %	- 14,8 %
Laits concentrés	22 205	179 692	12,4 %	39,9 %
Laits en poudre (y c. laits infantiles)	38 615	471 999	8,2 %	27,3 %
Produits dérivés de l'industrie laitière	47 911	637 748	7,5 %	33,3 %

(1) Crème conditionnée ; laits fermentés nature ou sucrés ; laits fermentés aromatisés ou aux fruits ; desserts lactés

(2) Beurre et spécialités à tartiner

(3) Poudre de babeurre, poudre de lactosérum, caséines, caséinates, lactose, lactoprotéines, autres composants naturels du lait

(4) A destination des entreprises laitières, d'entreprises non laitières ou de l'export

Source : Agreste - Enquête annuelle laitière 2011

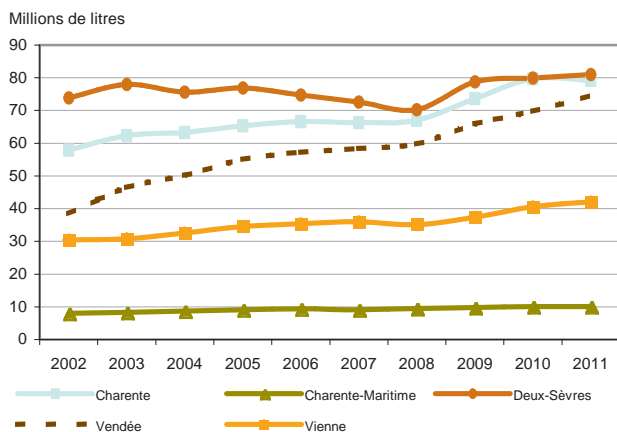
En 2011, 45 établissements, dont 29 spécialisés, ont transformé du lait au sein du bassin Charentes-Poitou. Le contexte 2011 de reprise de la production a incité les entreprises à accroître leurs fabrications. Leurs ventes de lait liquide en vrac représentent en volume 36 % de la collecte 2011. Elles ont ainsi progressé de 4 % depuis 2010 et de 22 % depuis 2009. La production de laits concentrés en vrac a, quant à elle, augmenté de 40 % et celle des produits dérivés de l'industrie laitière de 43 %.

### Une production qui marque le pas

En progression constante depuis 1995, la production de lait de chèvre de Charentes-Poitou a marqué le pas au cours des années 2006 et 2007. Durant cette période, la demande soutenue en fromages de chèvre a incité les industries à accroître leurs fabrications et, par voie de conséquence, les producteurs à augmenter leurs livraisons. Malgré tout, l'offre nationale ne suffisait pas, les industries ont eu recours à des importations abondantes de produits intermédiaires. En 2008, la crise a entraîné un retournement de conjoncture et la demande en fromages s'est effondrée alors que les volumes produits allaient croissant.

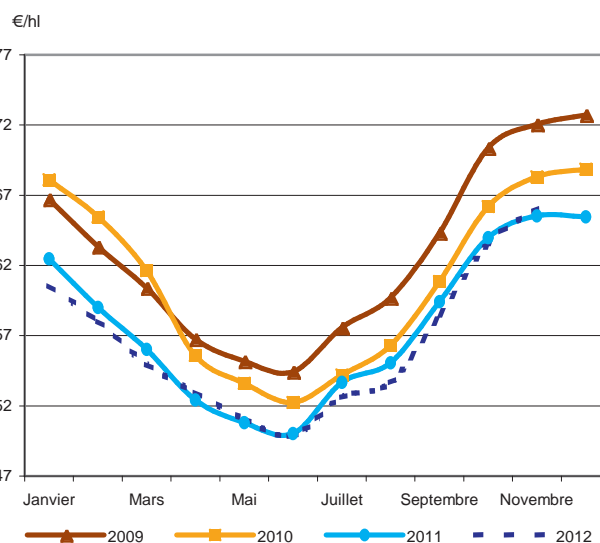
Fin 2009, la filière entre en crise. Début 2010, la production ne cesse de progresser, la demande en fromages est atone et les industries de transformation laitière ont des stocks de produits de report très importants. Le prix moyen du lait payé aux producteurs chute de manière significative.

### Collecte croissante en Vendée



Source : Agreste - Enquête annuelle laitière 2001 à 2011

### Prix moyen du lait de chèvre en retrait vis-à-vis de 2010



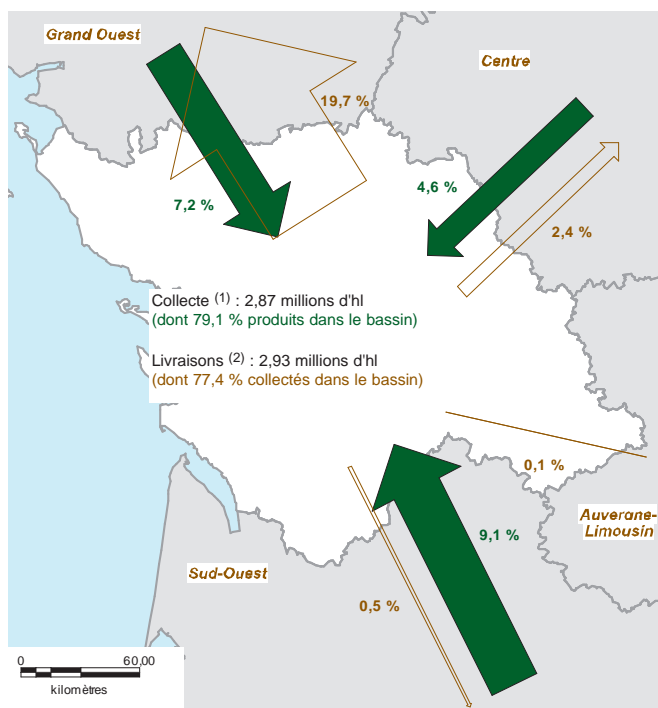
Source : Agreste - Enquête mensuelle sur la situation de la collecte et du prix du lait (SM lait)

En hausse de 6,8 % entre 2008 et 2009 puis de 6,4 % entre 2009 et 2010, la production nationale se stabilise en 2011 à 6,6 millions d'hectolitres. En Charentes-Poitou, la production marque le pas également et affiche, fin 2011, une légère progression de 0,7 % vis-à-vis de 2010.

Avec 45 % de la production nationale, Charentes-Poitou conserve sa place de leader.

Les Deux-Sèvres restent le principal département producteur du bassin. Un litre sur deux est originaire de son territoire.

## Du lait à destination du bassin Grand Ouest



- Lait produit dans le bassin Charentes-Poitou à destination d'entreprises d'autres bassins
- Lait collecté par les entreprises du bassin Charentes-Poitou originaire d'autres bassins

(1) : Quantités de lait collectées par les entreprises laitières du bassin quel que soit le lieu d'implantation du producteur  
(2) : Quantités de lait livrées par les producteurs du bassin quel que soit le lieu d'implantation du collecteur

© IGN - BD Carto - Source : Agreste - Enquête annuelle laitière 2011

## Collecte en progression de 2,3 %

En 2011, 1 308 producteurs de lait de chèvre de Charentes-Poitou ont livré 2,93 millions d'hectolitres de lait à l'industrie laitière, soit 2,3 % de plus qu'en 2010.

Ce volume a été collecté par 31 établissements dont 22 sont situés en Charentes-Poitou. Ces établissements ont collecté 2,87 millions d'hectolitres dont 79 % assurés par les producteurs de Charentes-Poitou. Les 21 % restants proviennent des producteurs des bassins Sud-Ouest, Grand Ouest et Centre.

Les industries laitières de Charentes-Poitou drainent ainsi 54 % du volume national.

Malgré des livraisons excédentaires par rapport à la collecte, les industries laitières du bassin ont recours aux achats de lait ou de produits intermédiaires auprès d'entreprises d'autres bassins ou de pays tiers. Ainsi, elles peuvent produire près des trois quarts des fromages de chèvre français.

Au sein du bassin, contrairement à la production, originaire avant tout des Deux-Sèvres, les livraisons à destination des entreprises laitières se répartissent de façon plus homogène sur le territoire. Les départements des Deux-Sèvres, de la Charente et de la Vendée assurent chacun un peu plus d'un quart de la collecte, la Vienne 15 % et la Charente-Maritime 3,5 %.

### Premières estimations pour 2012 ...

Toujours élevées sur les premiers mois de 2012, les livraisons reculent fortement dès le mois d'avril. Les volumes des derniers mois de 2012 sont très inférieurs à ceux de 2011. L'année se solde avec des livraisons totales en baisse de plus de 3 %.

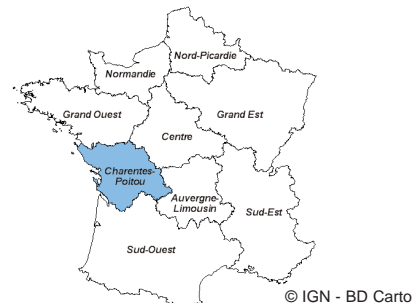
Source : Agreste - SM lait 2012

### Définitions

Depuis début 2011, les quotas laitiers, appelés à disparaître en 2015, ne sont plus gérés au niveau départemental mais au niveau interrégional. Neufs bassins laitiers ont ainsi été créés en tenant compte des frontières administratives, de l'homogénéité des exploitations, des zones de collecte ou encore des aires d'appellation...

Les conférences de bassins laitiers, placées sous l'autorité du préfet coordonnateur - Préfète de la région Poitou-Charentes en ce qui concerne le bassin Charentes-Poitou - assurent désormais la responsabilité de la gestion des quotas laitiers.

### Les bassins laitiers



### Méthodologie

Les résultats 2011 présentés dans cette publication sont issus de l'enquête annuelle laitière 2011. Dans cette enquête de branche, sont interrogés, de façon exhaustive, les établissements laitiers qui collectent plus de 180 000 litres de lait de vache, ou du lait de brebis ou de chèvre (quel que soit le volume collecté) ou encore qui exercent une activité de transformation de lait ou de produits laitiers.

### ~ Pour en savoir plus ~

- Agreste primeur n° 290 - Octobre 2012 - "2011 : une collecte et des fabrications en hausse"

A consulter sur : <http://www.agreste.agriculture.gouv.fr>

## Agreste : la statistique agricole



© AGRESTE 2013

Prix : 3 €

Préfecture de la Région Poitou-Charentes  
Direction Régionale de l'Alimentation, de l'Agriculture et de la Forêt  
Service Régional de l'Information Statistique et Economique  
15, rue Arthur Ranc - CS 40537  
86020 POITIERS CEDEX  
Tél. 05.49.03.11.91 - Fax : 05.49.03.11.12  
e-mail : [srise.draaf-poitou-charentes@agriculture.gouv.fr](mailto:srise.draaf-poitou-charentes@agriculture.gouv.fr)

Directeur de la publication : Alain MAURAND  
Rédacteur : Emmanuel MARTIN  
Composition : SRISE Poitou-Charentes  
Impression : SRISE Poitou-Charentes  
ISSN : 1282-2205  
<http://draaf.poitou-charentes.agriculture.gouv.fr/statistique-agricole>  
<http://draaf.poitou-charentes.agriculture.gouv.fr>