

Une amélioration du revenu des éleveurs en 2010

En Poitou-Charentes, 80 % des exploitations agricoles améliorent leurs résultats économiques 2010 par rapport à 2009. Le résultat courant avant impôts (RCAI) moyen par exploitation est de 54 000 euros, soit plus du double de 2009.

La disparité entre systèmes de production est forte. Le RCAI moyen en viticulture représente près de quatre fois celui des élevages de bovins allaitants. Chez les éleveurs, la redistribution des aides PAC participe à l'amélioration du revenu.

En 2010, le résultat courant avant impôts des exploitations agricoles « moyennes et grandes » de Poitou-Charentes s'élève à 54 000 euros en moyenne par exploitation, soit un niveau proche de 2007 (63 000 €), meilleure année de la décennie et supérieur à la moyenne française (45 400 €).

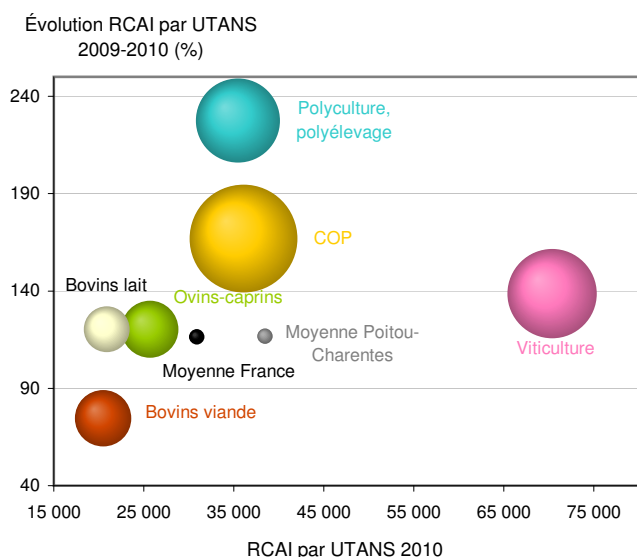
En 2009, la baisse des prix à la production des principaux produits agricoles avait entraîné la chute du RCAI. En 2010 avec des prix plus rémunérateurs, la valeur de la production repart à la hausse (21 % en moyenne). Cette forte progression

du RCAI (1) est également liée à la diminution des charges d'approvisionnement (- 6 %) conjuguée à une progression du montant des subventions (+ 5 %).

Dans ce contexte redevenu favorable, 80 % des exploitations améliorent leurs résultats par rapport à l'année précédente. La proportion d'exploitations avec un RCAI négatif tombe à 7 % contre 17 % en 2009.

Si le RCAI moyen par exploitation atteint dans la région 54 000 euros, il se limite à 38 500 euros rapporté à la main-d'œuvre non salariée. Ce résultat moyen par coexploitant est inférieur de 7 000 euros à celui de 2007 mais il est près du double de celui de l'année 2000 (en euros constants 2010).

Une amélioration des résultats dans toutes les orientations



UTANS : unité de travail annuel non salarié

Les cercles sont proportionnels au nombre d'exploitations présentes dans l'orientation.

Source : Agreste - RICA 2009-2010

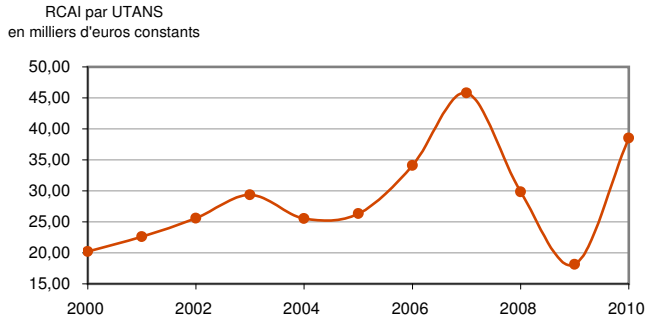
(1) Toutes les évolutions sont exprimées en valeur réelle à l'aide de l'indice du prix du produit intérieur brut (0,8 % entre 2009 et 2010).

Les résultats détaillés dans ce document concernent l'année 2010. L'enquête RICA repose sur les données comptables d'un échantillon d'exploitations agricoles. Elle fournit des éléments d'analyse très fins sur la production et les résultats financiers.

Mais cette information ne s'obtient qu'après clôture des exercices comptables, d'où un décalage de deux années. Pour l'année 2011, les indicateurs avancés des comptes prévisionnels nationaux calculés en tenant compte de la flambée des coûts de production traduisent une baisse des revenus agricoles par rapport à 2010.

A partir de l'exercice 2010, les résultats sont présentés selon la nouvelle typologie des exploitations agricoles. Les résultats 2009 ont donc été recalculés.

Une hausse de revenu marquée en 2010

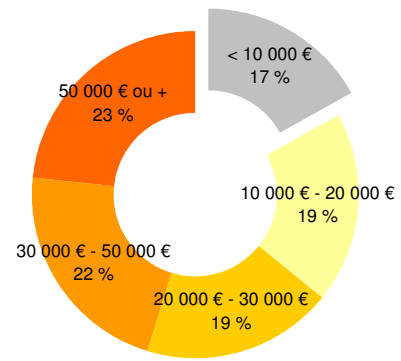


Source : Agreste - RICA

Le **RCAI** est la différence entre les produits et les charges courantes de l'exercice après déduction des charges calculées comme les amortissements.

Le RCAI rapporté au travail non salarié (**RCAI par unité de travail annuel non salarié-UTANS**) tient compte de la présence éventuelle de plusieurs coexploitants non salariés sur l'exploitation. C'est l'indicateur qui approche le mieux le revenu des exploitants.

17 % des exploitations dégagent moins de 10 000 euros par coexploitant



RCAI par UTANS

Source : Agreste - RICA 2010

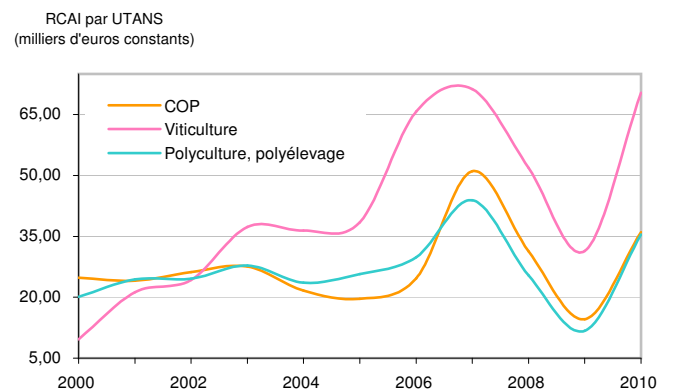
Une forte progression du résultat pour les viticulteurs

De façon générale, l'amélioration des résultats est plus marquée pour les exploitations orientées vers des productions végétales.

En particulier, la production des exploitations viticoles augmente de 35 % sur un an, portée par les ventes et la hausse de la valeur des stocks de cognac alors que les charges d'exploitation varient peu. L'excédent brut d'exploitation (EBE) et le RCAI augmentent nettement.

Mais, c'est en viticulture que la dispersion du revenu des exploitations est la plus forte. Le premier quart dégage moins de 30 500 euros de revenu par coexploitant, contre 88 000 euros pour le dernier quart.

Une amélioration du revenu très marquée pour la viticulture



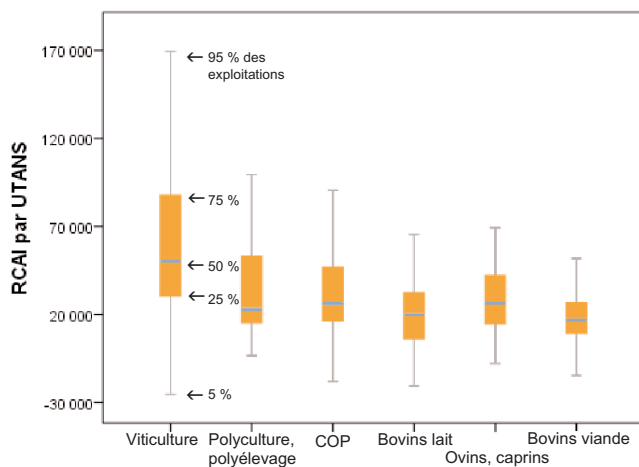
Source : Agreste - RICA

Une disparité forte entre systèmes de production

La dispersion des exploitations en matière de résultat par coexploitant est importante. Le premier quart affiche moins de 15 200 euros de résultat annuel par travailleur non salarié contre plus de 48 900 euros pour le dernier quart.

En outre, la disparité selon les orientations des exploitations est forte. Ainsi, la moitié des éleveurs de bovins viande dégagent moins de 16 900 euros par coexploitant contre 50 300 euros pour les viticulteurs, soit un rapport de un à trois.

Disparité forte entre orientations et une dispersion importante en viticulture



COP : céréales, oléoprotéagineux

Source : Agreste - RICA 2010

La politique de contrôle des rendements et de distillation des excédents mise en place en 2002 dans le cadre de l'ancienne OCM vin a participé à l'amélioration du revenu en viticulture.

Indicateurs de dispersion du revenu 2010 des exploitations agricoles

Exploitations moyennes et grandes selon l'orientation	Éleveurs bovins lait	Éleveurs bovins viande	Polyculture, polyélevage	Céréales et oléoprotéagineux	Éleveurs ovins, caprins	Viticulture	Ensemble exploitations Poitou-Charentes
Part des exploitations avec un RCAI négatif	16 %	13 %	10 %	6 %	4 %	4 %	7 %
Part des exploitations avec un RCAI en progression	80 %	61 %	76 %	87 %	90 %	95 %	81 %
Part des exploitations avec un RCAI par UTANS inférieur à 20 000 euros	50 %	64 %	42 %	36 %	42 %	16 %	36 %
Part des exploitations avec un RCAI par UTANS supérieur à 50 000 euros	6 %	6 %	29 %	22 %	5 %	50 %	23 %

Source : Agreste - RICA 2010

Grandes cultures : le revenu se redresse mais reste inférieur à celui de 2007

Les exploitations orientées vers les cultures de céréales et d'oléoprotéagineux (COP) ont bénéficié de deux facteurs favorables : un rebond des prix à la production des céréales après une forte baisse en 2009 et un recul des charges de fertilisation après la hausse de l'année précédente. Ainsi, dans la région, 90 % des exploitations classées en COP ont obtenu de meilleurs résultats en 2010 qu'en 2009 et seulement 6 % affichent un RCAI négatif. Au final, la valeur de la production augmente de 29 %, les charges d'approvisionnement reculent de 14 %. L'EBE et le RCAI moyens progressent fortement et s'établissent respectivement à 73 000 euros et 44 200 euros.

Les exploitations en polyculture (vigne et céréales) et polyélevage bénéficient, selon leurs productions, de l'envolée des cours du cognac, de la hausse des prix à la production des céréales ou de la hausse des subventions pour les bovins. En moyenne, la valeur de la production augmente et le RCAI s'améliore pour les trois quarts des exploitations. Toutefois, 10 % des exploitations en polyculture ou polyélevage présentent un résultat négatif.

Du mieux pour le revenu des éleveurs

Le rééquilibrage des subventions au bénéfice des éleveurs suite au bilan de santé de la PAC contribue fortement aux meilleurs résultats en « bovins viande » et « ovins, caprins ». Le montant moyen des subventions diminue pour les céréaliers et progresse pour les éleveurs, surtout en « ovins, caprins ».

Le rééquilibrage des aides PAC

Ensemble des subventions selon l'orientation des exploitations (Poitou-Charentes)	Montant moyen 2010 (€)	Évolution 2009-2010 (€)	Évolution 2009-2010 (%)
Ovins, caprins	46 700	+ 13 800	+ 41
Bovins viande	46 100	+ 4 700	+ 10
Polyculture, polyélevage	45 700	+ 2 800	+ 6
Bovins lait	39 900	+ 2 300	+ 5
COP	39 400	- 2 400	- 6
Viticulture	9 900	- 100	- 2

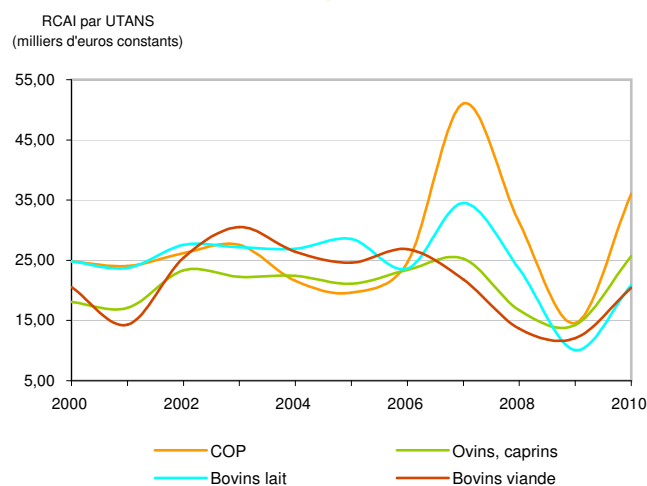
Source : Agreste - RICA 2009-2010

La valeur des ventes des éleveurs d'ovins, caprins augmente, mais le bénéfice est absorbé en grande partie par la hausse des charges d'approvisionnement. La progression de l'EBE et du revenu découle directement de celle des subventions. Pour 90 % des exploitations, le résultat s'améliore.

L'EBE moyen par exploitation est de 65 900 € et le résultat dégagé par coexploitant de 25 700 €. Les aides de la PAC ont permis à cette filière de retrouver un niveau de revenu proche de celui de l'année 2007, voisin de celui des éleveurs bovins, mais qui reste très en deçà de celui des céréaliers.

Les éleveurs de bovins viande ont bénéficié, eux aussi, d'un accroissement conséquent des subventions d'exploitation. Le résultat dans cette orientation s'améliore pour 61 % des exploitations, mais 13 % affichent un RCAI négatif. Néanmoins, le résultat moyen par coexploitant reste faible en raison notamment de la hausse des charges d'approvisionnement (11 %).

Le revenu des éleveurs s'améliore mais le niveau moyen est encore bas

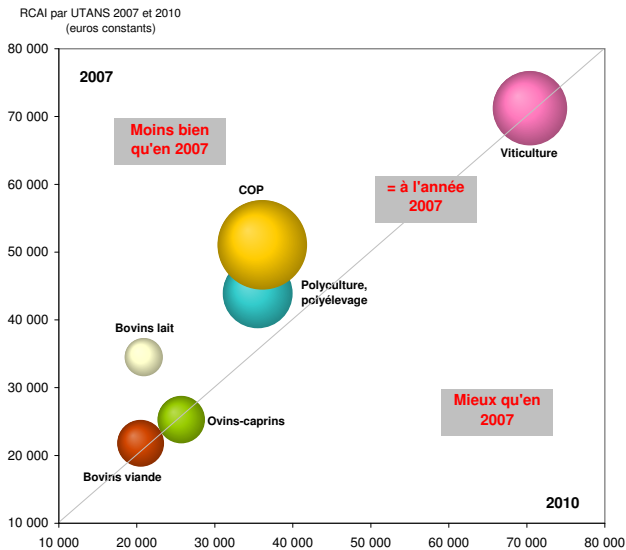


En 2010, le prix du lait de vache, après la forte baisse de 2009, retrouve un niveau plus rémunérateur. Aussi, la production moyenne des éleveurs laitiers progresse. L'augmentation de l'EBE moyen de 38 % découle de la conjugaison d'une hausse des subventions et d'une légère baisse des charges d'approvisionnement.

Même si le RCAI est multiplié par deux entre 2009 et 2010, les exploitations bovines sont parmi celles qui dégagent le résultat par coexploitant le plus faible avec 20 900 euros. Enfin, 80 % des laitiers affichent une amélioration de leur résultat, mais 16 % connaissent un résultat négatif.

Les résultats de l'année 2007 sont considérés comme les meilleurs de la décennie. Le RCAI moyen par UTANS de 2010 reste inférieur à celui de 2007 dans toutes les orientations, même si ceux de la viticulture, des « bovins viande » et des « ovins, caprins » s'en approchent. Pour tous les autres systèmes, notamment en « bovins lait », le ratio est éloigné du niveau de 2007.

Des résultats souvent proches de ceux de 2007



Source : Agreste - RICA 2007-2010

En moyenne, les 5 013 exploitations classées en « céréales et oléoprotéagineux (COP) » en Poitou-Charentes ont un RCAI par UTANS de 51 000 € en 2007 contre 36 000 € en 2010.

Pour en savoir plus :

Agreste Poitou-Charentes - Bilan de l'année agricole 2010

Agreste - Commission des comptes de l'agriculture de la Nation RICA 2010 - Session du 20 décembre 2011

Le réseau d'information comptable agricole (RICA) : une enquête européenne

Le RICA est une enquête administrative communautaire visant au recueil d'informations comptables individuelles. Il est réalisé dans les états membres selon des définitions et règles communes. Il permet de comparer les résultats obtenus pour les différents types d'agriculture européenne et d'étudier les effets des politiques mises en place.

Le champ d'observation du RICA et l'analyse de ses résultats sont restreints aux exploitations agricoles dites moyennes ou grandes, c'est-à-dire disposant d'un potentiel économique (produit brut standard - PBS) de plus de 25 000 euros. En Poitou-Charentes, l'échantillon comprend 368 exploitations en 2010, représentatives des 17 580 moyennes et grandes de la région.

En France, l'échantillon observé compte 6 794 exploitations.

De nouvelles séries en 2010

A partir de l'exercice comptable 2010, les résultats du RICA sont présentés selon la **nouvelle typologie** des exploitations agricoles, conformément aux dispositions du règlement (CE) n° 1242/2008 de la Commission, qui s'applique aussi au recensement de l'agriculture 2010. Le classement des exploitations se fait à l'aide de la production brute standard (PBS). L'ensemble des résultats a été rétropolé sur la période 2000-2010 et est donc modifié par rapport aux séries diffusées précédemment.

De plus, les données du RICA peuvent dépendre des différences de taux d'inflation entre pays au sein de l'Union. Afin d'assurer une cohérence entre les données des actifs immobilisés acquis à des époques différentes, une **réévaluation de ce type d'actif** était appliquée dans les états membres, y compris en France. Cette procédure est abandonnée au niveau communautaire. Les résultats du RICA français sont donc désormais calculés **sans appliquer cette réévaluation des bilans**. La conséquence de cette réforme se traduit, en 2010, par une diminution de 17 000 euros en moyenne de l'actif immobilisé. Le total de l'actif, la situation nette et le total du passif sont diminués d'autant.

Cette réforme implique aussi la diminution de la valeur des **dotations aux amortissements** ; les soldes intermédiaires de gestion qui en dépendent, le résultat de l'exercice et le résultat courant avant impôts (RCAI), sont donc augmentés d'autant, 3 500 euros en moyenne sur les années 2007 à 2009. Cette réforme rend les résultats du RICA plus cohérents avec ceux provenant de la mise en œuvre des règles comptables en France.

Agreste : la statistique agricole

© AGRESTE 2012

Prix : 3,00 €

Préfecture de la région Poitou-Charentes
 Direction Régionale de l'Alimentation, de l'Agriculture et de la Forêt
 Service Régional de l'Information Statistique et Économique
 15, rue Arthur Ranc - BP 40537
 86020 POITIERS CEDEX
 Tél. 05.49.03.11.91 - Fax : 05.49.03.11.12
<http://draaf.poitou-charentes.agriculture.gouv.fr>
<http://draaf.poitou-charentes.agriculture.gouv.fr/statistique-agricole>

Directeur de la publication : Alain MAURAND
 Rédactrice : Myriam CHÉGUT
 Composition : SRISE Poitou-Charentes
 Impression : SRISE Poitou-Charentes
 ISSN : 1282-2205
 e-mail : srise.draaf-poitou-charentes@agriculture.gouv.fr

Complément au n° 17 - Juin 2012

A partir de l'exercice 2010, les résultats sont présentés selon la nouvelle typologie des exploitations agricoles. Les résultats 2009 ont donc été recalculés.

Les résultats économiques des principaux systèmes agricoles de Poitou-Charentes

Valeurs moyennes par exploitation et évolution en valeur réelle (%) par rapport à 2009	Moyenne toutes otex		Céréales et oléagineux		Viticulture	
	2010	Évol. %	2010	Évol. %	2010	Évol. %
Nombre d'exploitations représentées	17 580		5 430		3 445	
Caractéristiques physiques						
Surface agricole utilisée (hectares)	97,2		127,4		49,1	
dont : SAU en fermage (hectares)	77,7		101,3		36,4	
Effectifs animaux (unité gros bétail)	68,6		8,2		1,6	
Nombre d'UTA (unité de travail annuel)	1,9		1,5		2,3	
dont : UTA non salarié	1,4		1,2		1,4	
Résultats économiques (milliers d'euros)						
Ventes et autoconsommation	155,6	14	125,2	21	183,1	21
- Achats d'animaux	5,3	18	0,8	6	0,3	-5
= Ventes et autoconsommation (nette des achats d'animaux)	150,2	14	124,5	22	182,8	21
+ Production stockée	11,8	366	1,9	190	44,5	175
+ Production immobilisée	5,7	154	6,6	**	2,6	38
+ Produits divers	3,6	13	6,8	16	1,9	13
= Production de l'exploitation	171,3	21	139,7	29	231,8	35
+ Rabais, remises, ristournes obtenus	1,1	7	1,2	-16	1,9	57
- Charges d'approvisionnement	56,4	-6	49,4	-14	33,6	-10
- Autres achats et charges externes (n. c. fermages)	45,7	11	40,0	23	48,5	11
= Valeur ajoutée	70,2	72	51,5	168	151,6	64
+ Subventions d'exploitation	34,2	5	39,4	-6	9,9	-2
+ Indemnités d'assurance	2,7	-35	2,1	-58	1,0	-50
- Fermages (charges)	11,4	-1	12,2	-1	14,2	-1
- Impôts et taxes	3,0	9	2,7	11	5,4	2
- Charges de personnel	9,5	-1	5,0	-13	17,2	1
= Excédent brut d'exploitation (EBE)	83,2	55	73,1	64	125,8	85
+ Transferts de charges et autres produits	0,0	-40	0,0	-61	0,1	-35
- Dotations aux amortissements	24,0	2	23,8	2	22,7	3
= Résultat d'exploitation	59,3	96	49,2	128	103,1	123
+ Produits financiers	0,4	-3	0,4	-4	0,9	17
- Charges financières	5,5	-1	5,4	0	5,6	8
= Résultat courant avant impôts (RCAI)	54,1	116	44,2	166	98,4	134
+ Plus ou moins value sur cession d'actifs immobilisés	2,9	24	3,6	37	1,3	-26
+ Quote-part des sub. d'invest. affectée à l'exercice	0,8	8	0,1	-66	0,5	16
+ Profits et charges exceptionnels	0,5	**	0,0	**	-0,1	**
= Résultat de l'exercice	58,3	108	48,0	147	100,1	125
RCAI par UTANS	38,5	117	36,1	167	70,4	139
** évolution non significative						

Source : Agreste - RICA 2009-2010

Les résultats économiques des principaux systèmes agricoles de Poitou-Charentes

Valeurs moyennes par exploitation et évolution en valeur réelle (%) par rapport à 2009	Bovins lait		Bovins viande		Ovins et caprins		Polyculture, polyélevage	
	2010	Évol. %	2010	Évol. %	2010	Évol. %	2010	Évol. %
Nombre d'exploitations représentées	917		1 352		1 404		3 028	
Caractéristiques physiques								
Surface agricole utilisée (hectares)	98,8		110,9		97,9		117,7	
<i>dont : SAU en ferme (hectares)</i>	88,9		85,3		76,0		95,1	
Effectifs animaux (unité gros bétail)	96,4		135,1		126,1		55,4	
Nombre d'UTA (unité de travail annuel)	2,0		1,5		1,8		1,9	
<i>dont : UTA non salarié</i>	1,8		1,3		1,6		1,5	
Résultats économiques (milliers d'euros)								
Ventes et autoconsommation	181,2	9	94,5	- 2	113,8	11	156,4	13
- Achats d'animaux	4,3	- 6	7,2	11	8,5	- 7	7,3	88
= Ventes et autoconsommation (nette des achats d'anim.)	176,9	9	87,3	- 3	105,3	12	149,2	8
+ Production stockée	0,8	119	4,5	216	7,4	- 1	6,6	279
+ Production immobilisée	4,8	- 56	2,3	- 61	12,7	- 50	1,4	226
+ Produits divers	1,3	13	4,6	175	1,2	86	2,6	41
= Production de l'exploitation	183,9	7	98,7	5	126,6	9	159,8	19
+ Rabais, remises, ristournes obtenus	0,8	19	0,4	- 14	0,4	- 7	0,9	8
- Charges d'approvisionnement	77,9	- 3	45,1	11	55,8	6	59,2	- 12
- Autres achats et charges externes (n. c. fermages)	57,3	- 7	36,7	- 9	41,9	- 4	44,4	5
= Valeur ajoutée	49,5	54	17,3	34	29,3	40	57,2	145
+ Subventions d'exploitation	39,9	5	46,1	10	46,7	40	45,7	6
+ Indemnités d'assurance	3,1	56	4,7	85	2,4	**	3,0	4
- Fermages (charges)	10,5	- 4	9,7	1	8,5	2	11,9	2
- Impôts et taxes	2,0	- 4	1,7	- 5	1,9	52	3,4	24
- Charges de personnel	5,5	11	3,4	- 4	2,2	39	6,6	1
= Excédent brut d'exploitation (EBE)	74,4	38	53,3	25	65,9	52	84,0	72
+ Transferts de charges et autres produits	0,1	54	0,0	- 27	0,0	2	0,0	104
- Dotations aux amortissements	30,6	0	22,3	- 1	19,7	0	24,9	- 2
= Résultat d'exploitation	43,9	85	31,0	55	46,2	93	59,1	164
+ Produits financiers	0,3	- 8	0,1	- 57	0,2	- 1	0,4	- 3
- Charges financières	7,6	- 4	4,8	- 10	5,1	4	5,3	- 1
= Résultat courant avant impôts (RCAI)	36,6	125	26,3	78	41,3	118	54,1	223
+ Plus ou moins valeur sur cession d'actifs immobilisés	2,7	- 13	7,5	64	1,6	43	1,9	21
+ Quote-part des sub. d'inv. affectée à l'exercice	1,5	7	1,7	53	1,3	15	0,6	- 6
+ Profits et charges exceptionnels	0,1	**	0,0	**	5,3	**	- 0,1	17
= Résultat de l'exercice	40,9	99	35,6	73	49,4	134	56,5	200
RCAI par UTANS	20,9	120	20,5	75	25,7	120	35,5	227
** évolution non significative								

Source : Agreste - RICA 2009-2010

Agreste : la statistique agricole

© AGRESTE 2012

Prix : 3,00 €

Préfecture de la région Poitou-Charentes
 Direction Régionale de l'Alimentation, de l'Agriculture et de la Forêt
 Service Régional de l'Information Statistique et Économique
 15, rue Arthur Ranc - BP 40537
 86020 POITIERS CEDEX
 Tél. 05.49.03.11.91 - Fax : 05.49.03.11.12
<http://draaf.poitou-charentes.agriculture.gouv.fr>
<http://draaf.poitou-charentes.agriculture.gouv.fr/statistique-agricole>

Directeur de la publication : Alain MAURAND
 Rédactrice : Myriam CHÉGUT
 Composition : SRISE Poitou-Charentes
 Impression : SRISE Poitou-Charentes
 ISSN : 1282-2205
 e-mail : srise.draaf-poitou-charentes@agriculture.gouv.fr