

Agreste

Nouvelle-Aquitaine

Juin 2019



Mémento Filière Viti-vinicole

Édition 2019



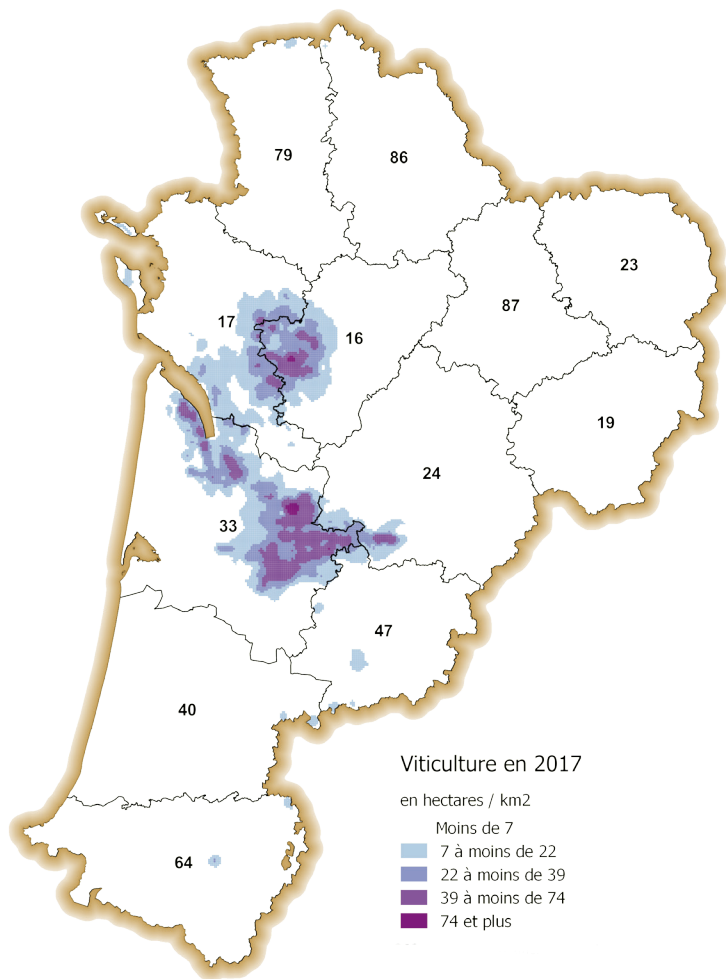
MINISTÈRE
DE L'AGRICULTURE
ET DE
L'ALIMENTATION

Direction Régionale de l'Alimentation
de l'Agriculture et de la Forêt

SOMMAIRE

●	Le foncier viticole	
	Carte	4
	Valeur vénale des terres	5
●	Le potentiel de production	
	Surface	6
	Cépages	7
●	La production	
	Récolte en 2018	8
	Évolution de la production	9
●	La filière	
	Exploitation	10
	Emploi	11 à 16
●	L'enseignement agricole	
	Formation	17
●	Économie	
	Valeur de production	18
	Sorties de chais	19
	Les aides	20
	Commerce extérieur	21, 22
	Rica	23, 24
●	Environnement	
	Bio	25
	Pratiques culturelles	26

Bordeaux et Cognac : la trame pourpre



Prix moyen départemental des vignes, entre 2008 et 2018

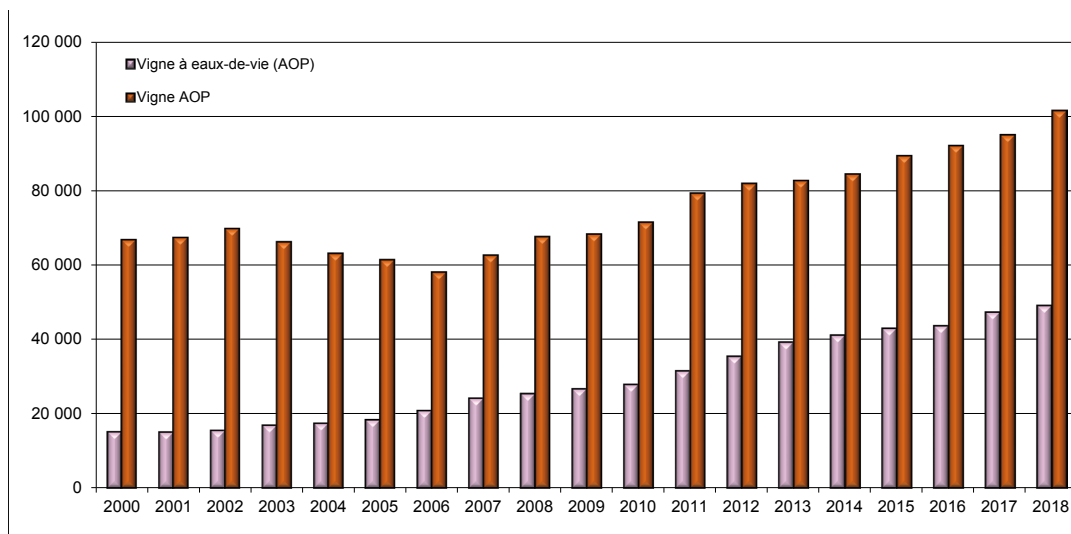
Unité : millier d'euros courants par ha

	2008	2009	2010	2011	2012	2013	2014	2015	2016	2017	2018
Charente	27,6	30,5	31,7	35,7	40,6	43,7	43,8	45,5	45,5	46,8	50,3
Charente-Maritime	22,8	22,6	23,7	26,8	29,7	34,3	38,2	40,0	41,5	47,4	47,4
Dordogne	10,9	10,4	10,6	10,6	10,6	10,6	10,4	10,4	10,3	10,3	10,1
Gironde	75,3	76,2	79,8	88,7	91,7	92,6	94,5	100,1	103,1	106,5	113,9
Landes	11,0	11,0	11,0	11,0	11,0	11,5	12,0	12,0	12,0	12,0	12,0
Lot-et-Garonne	14,9	12,6	11,8	11,8	11,9	11,5	11,9	11,9	12,3	12,5	12,5
Pyrénées-Atlantiques	36,0	36,0	36,0	36,0	34,1	34,1	34,3	30,9	30,9	30,9	31,2
Vienne	8,7	8,7	8,8	9,0	10,8	10,8	10,8	10,8	10,8	11,3	12,1

Source : Terres d'Europe-Scafr - calculs SSP

Évolution du prix moyen de l'hectare de vigne à appellation et à eaux-de-vie, entre 2000 et 2018

Unité : euros courants par ha



Source : Terres d'Europe-Scafr - calculs SSP

Surface en production en 2018 - Déclaration de récoltes

Unité : ha

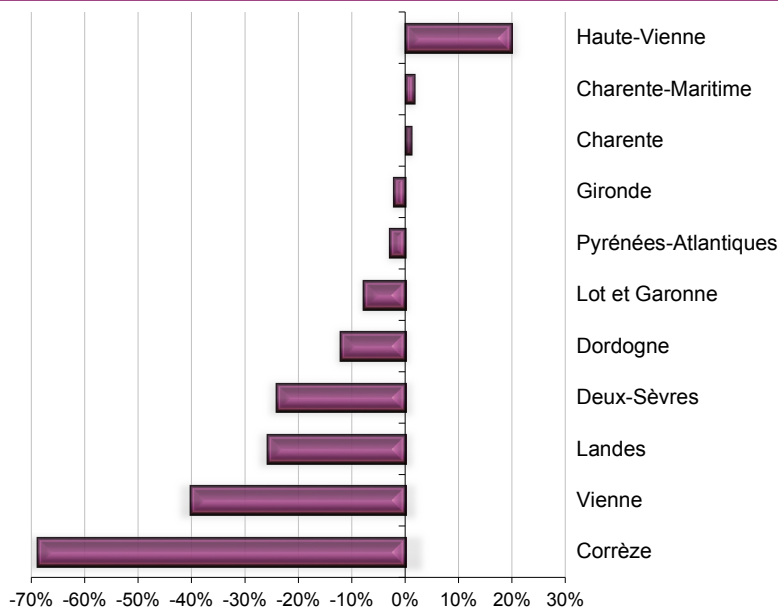
	Surface totale	dont AOP	Cognac-Armagnac	IGP	VSIG
Charente	39 986	109	39 046	395	436
Charente-Maritime	39 784	849	36 926	1 200	809
Corrèze	74	24		44	6
Creuse	1				1
Dordogne	11 110	10 239	20	414	437
Gironde	114 615	112 633		255	1 727
Landes	1 604	298	339	653	314
Lot-et-Garonne	5 924	4 357	34	917	616
Pyrénées-Atlantiques	2 499	2 374		46	79
Deux-Sèvres	763	696		39	28
Vienne	1 110	547		420	142
Haute-Vienne	6			6	1
Nouvelle-Aquitaine	217 477	132 127	76 364	4 389	4 596
Part dans la France en %	29	30	98	2	15

VSIG : vin sans indication géographique

IGP : indication géographique protégée

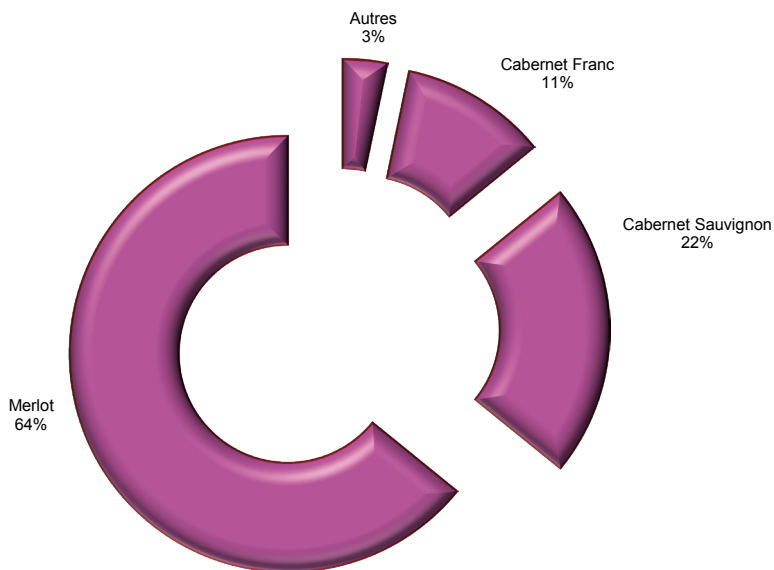
AOP : appellation d'origine protégée

Évolution des surfaces de vigne entre 2010 et 2018

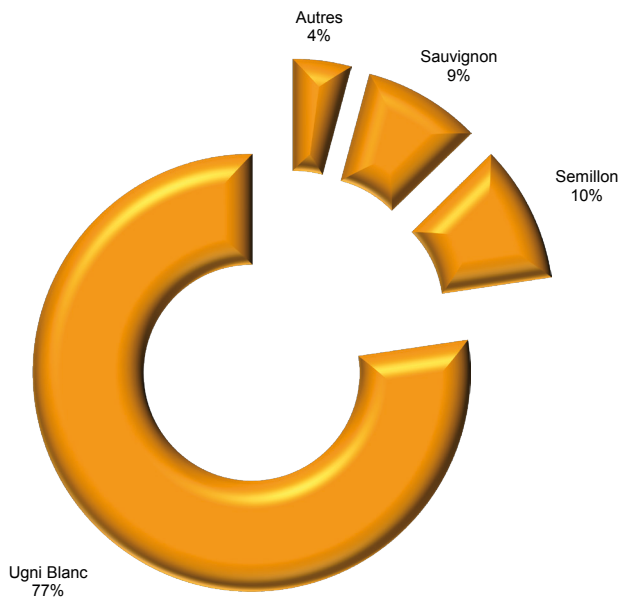


Source : Agreste-Statistique Agricole Annuelle

53 % des surfaces plantées en Rouge, en 2017



47 % des surfaces plantées en Blanc, en 2017



Source : Direction générale des douanes et droits indirects, Casier Viticole Informatisé

Récolte en AOP

Unité : hl

	Blanc	dont Cognac-Armagnac	Rouge	Rosé	VSI/VCI*	Total
Charente	5 062 937	5 038 705		2 497		5 065 433
Charente-Maritime	4 716 698	4 609 329	352	28 148		4 745 199
Corrèze	669		345			10 014
Dordogne	210 140	2 151	219 163	53 937	12 008	495 248
Gironde	615 626		4 233 420	224 209	220 986	5 294 241
Landes	104 342	32 996	5 534	4 657		114 533
Lot-et-Garonne	120 102	3 389	139 869	49 793	4 678	314 443
Pyrénées-Atlantiques	61 118		30 528	4 923		96 569
Deux-Sèvres	16 327		2 023	28 433	2 002	48 786
Vienne	43 116		4 046	11 335	125	58 621
Nouvelle-Aquitaine	10 951 075	9 686 570	4 635 280	407 934	239 799	16 234 088

Récolte en IGP

Unité : hl

	Blanc	Rouge	Rosé	Total
Charente	5 074	14 137	1 327	20 538
Charente-Maritime	28 654	48 275	8 294	85 223
Corrèze	259	1 046	503	1 809
Dordogne	7 513	17 074	5 912	30 499
Gironde	5 942	10 216	5 996	22 155
Landes	33 368	4 899	7 190	45 457
Lot-et-Garonne	50 764	21 044	11 421	83 230
Pyrénées-Atlantiques	686	1 172	58	1 916
Deux-Sèvres	2 475	383	527	3 385
Vienne	19 981	4 809	4 877	29 667
Haute-Vienne	34	52	128	214
Nouvelle-Aquitaine	154 750	123 108	46 235	324 093

Récolte en VSIG

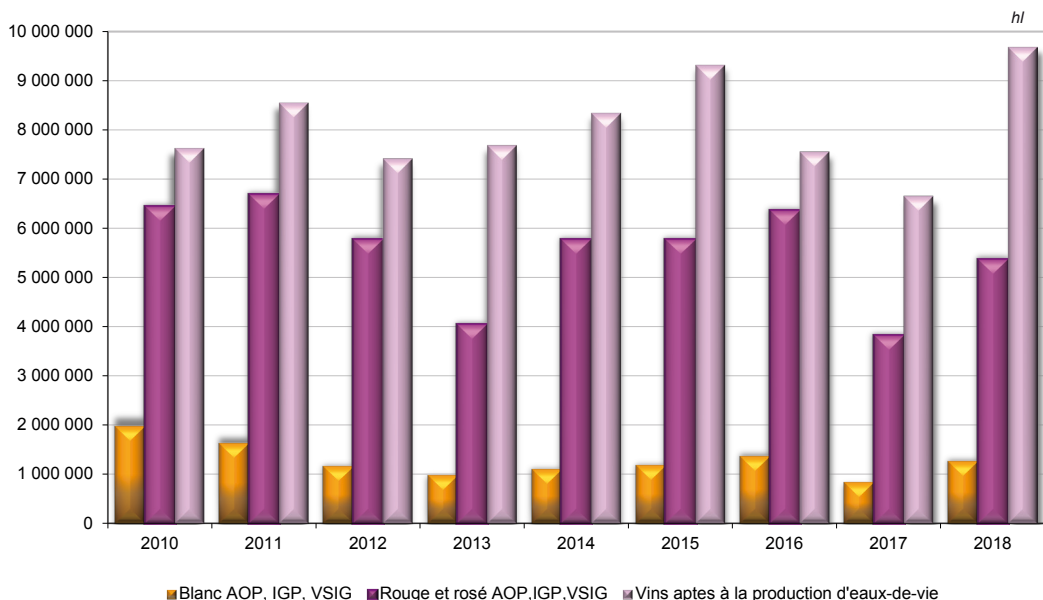
Unité : hl

	Blanc	Rouge	Rosé	Total
Charente	16 459	11 621	661	28 741
Charente-Maritime	57 680	22 310	1 281	81 270
Corrèze	9	135	65	208
Dordogne	11 522	10 295	4 453	26 269
Gironde	25 578	59 935	30 036	115 548
Landes	36 164	521	1 110	37 795
Lot-et-Garonne	35 312	13 741	7 563	56 616
Pyrénées-Atlantiques	735	1 401	562	2 698
Deux-Sèvres	1 210	315	532	2 056
Vienne	3 069	1 726	1 560	6 354
Haute-Vienne	13	1	0	14
Nouvelle-Aquitaine	187 751	122 001	47 823	357 569

VSI/VCI* volume substituable individuel/volume compensatoire individuel

Source : Direction générale des douanes et droits indirects

Production de 2010 à 2018 en Nouvelle-Aquitaine



Stocks en fin de campagne 2017/2018 en Nouvelle-Aquitaine

Unité : hl

	Ensemble des vins			Dont AOP		
	Blanc	Rosé	Rouge	Blanc	Rosé	Rouge
Charente	54 973	21 394	14 051	48 684	18 424	0
Charente-Maritime	167 219	45 272	19 502	158 512	34 598	0
Corrèze	1 045	123	1 638	9	0	0
Dordogne	138 045	18 478	251 876	130 504	16 480	233 280
Gironde	490 773	107 843	6 555 148	467 544	89 291	6 473 711
Landes	10 198	7 382	22 199	3 053	5 170	16 435
Lot-et-Garonne	24 641	23 141	207 811	10 870	20 120	191 740
Pyrénées-Atlantiques	78 813	4 476	93 688	78 051	4 128	91 428
Deux-Sèvres	2 194	1 901	3 125	1 407	1 664	2 604
Vienne	2 669	1 011	2 433	1 469	467	1 452
Haute-Vienne	0	26	0	0	0	0
Nouvelle-Aquitaine	970 570	231 023	7 171 469	900 104	190 344	7 010 650

Source : Direction générale des douanes et droits indirects

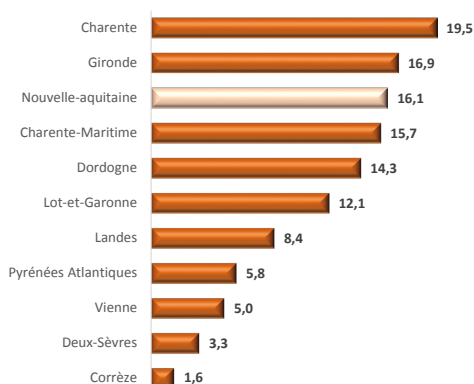
Exploitations et surface en vigne par département en Nouvelle-Aquitaine

Unités : nombre, ha

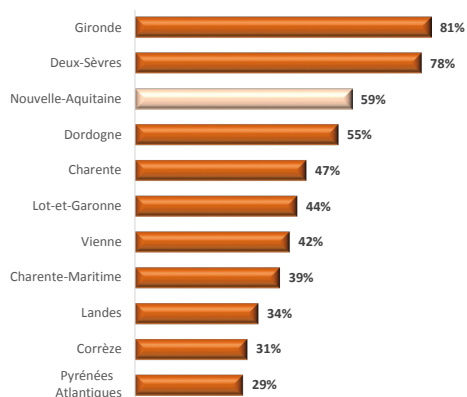
	Charente	Charente-Maritime	Deux-Sèvres	Vienne	Dordogne	Gironde	Landes	Lot-et-Garonne	Pyrénées-Atlantiques	Corrèze	Nouvelle-Aquitaine
Exploitations détenant de la vigne											
Nombre	2 763	3 184	387	573	1 700	7 331	421	1 050	788	216	18 414
Surfaces en vigne (ha)	40 449	39 439	815	1 342	12 545	119 866	1 841	6 417	2 508	121	225 348
SAU totale (ha)	140 057	161 717	17 712	39 870	54 173	162 236	16 352	43 550	23 436	6 357	665 468
Exploitations spécialisées en viticulture (OTEX 3500)											
Nombre	1 900	2 138	169	77	809	7 019	132	392	305	16	12 958
Surfaces en vigne (ha)	37 026	33 474	553	383	11 564	118 286	1 107	4 750	1 770	25	208 943
SAU totale (ha)	79 430	84 984	709	911	20 911	146 646	3 304	10 767	6 023	82	353 776
Part des "spécialisées"											
Nombre	69%	67%	44%	13%	48%	96%	31%	37%	39%	7%	70%
Surfaces en vigne	92%	85%	68%	29%	92%	99%	60%	74%	71%	21%	93%

Source : Agreste - RA 2010

Surface moyenne en vigne des exploitations spécialisées



Part de la vigne dans la SAU totale des exploitations spécialisées en viticulture



Source : Agreste-RA 2010

Nombre de salariés, volume de travail et masse salariale, en 2017

		Unités : ETP, nombre, million d'heures, million d'euros	
		Viticulture	Vinification
Ensemble des salariés	Volume de travail (en Équivalent Temps Plein)	23 796	1 497
	Salariés	66 860	2 071
	Volume horaire	43,4	2,7
Ensemble des salariés	<i>dont cadres</i>	3,1	0,4
	Masse salariale	617,1	48,9
	<i>dont cadres</i>	99,8	14,1
	<i>Salariées</i>	27 246	855
<i>dont femmes</i>	Volume horaire	15,3	1,2
	Masse salariale	204,8	18,3
	Salariés	36 430	473
Salariés ayant travaillé trois mois ou moins	Volume horaire	4,6	0,1
	Masse salariale	52,9	1,6
	Salariés	30 430	1 598
Salariés ayant travaillé plus de 3 mois	Volume horaire	38,8	2,6
	Masse salariale	564,2	47,2

Source : MSA - Tableau de bord de l'emploi

Main d'œuvre familiale - Viticulture : effectifs des chefs, des conjoints collaborateurs et des aides familiaux, en 2017

		Unité : nombre
Nombre de chefs d'exploitation		9 189
<i>dont</i>		
	Exploitations individuelles	3 263
	EARL	2 274
	SCEA	1 581
	GAEC	423
	Autres sociétés	1 648
	Femmes	2 526
	Chefs de moins de 55 ans	5 278
Nombre de conjoints collaborateurs		580
Nombre d'aides familiaux		38

Source : MSA - Tableau de bord de l'emploi

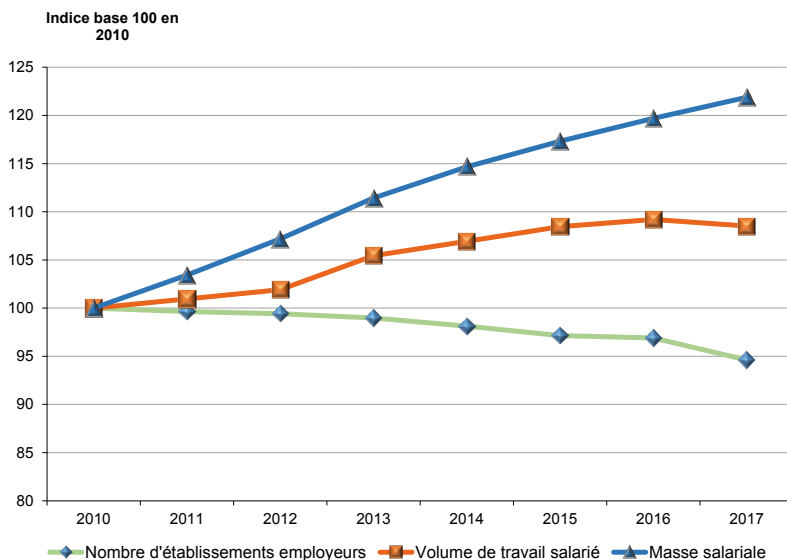
Définitions :

EARL : Exploitation agricole à responsabilité limitée

SCEA : Société civile d'exploitation agricole

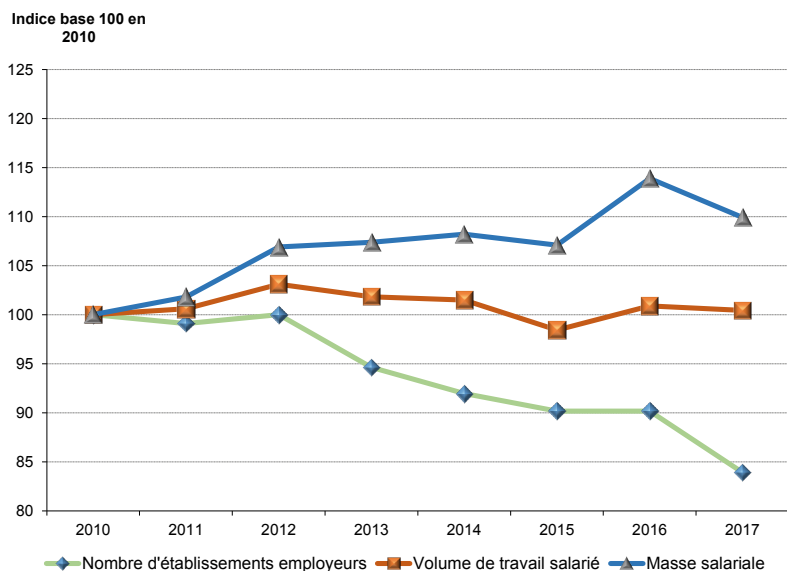
GAEC : Groupement agricole d'exploitation en commun

Nombre d'établissements employeurs, volume de travail salarié et masse salariale Viticulture - évolution de 2010 à 2017



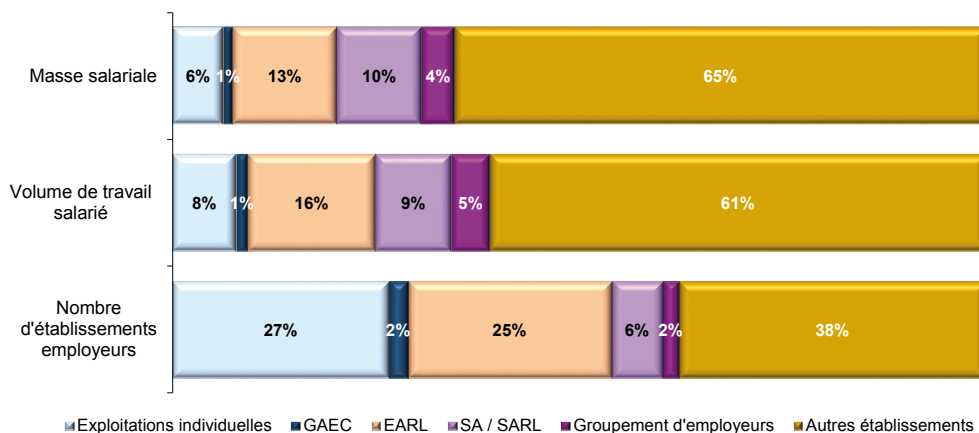
Source : MSA - Tableau de bord de l'emploi

Nombre d'établissements employeurs, volume de travail salarié et masse salariale Vinification - évolution de 2010 à 2017



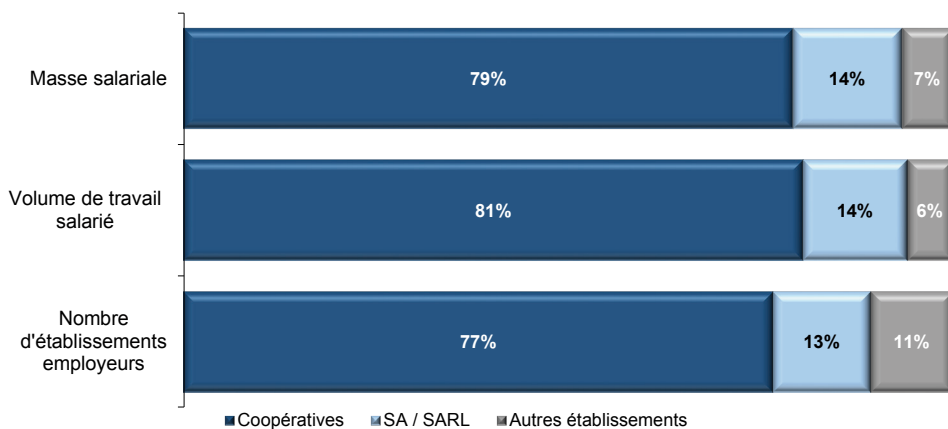
Source : MSA - Tableau de bord de l'emploi

Répartition du nombre d'établissements, du volume de travail salarié et de la masse salariale par catégorie juridique des exploitations - Viticulture en 2017



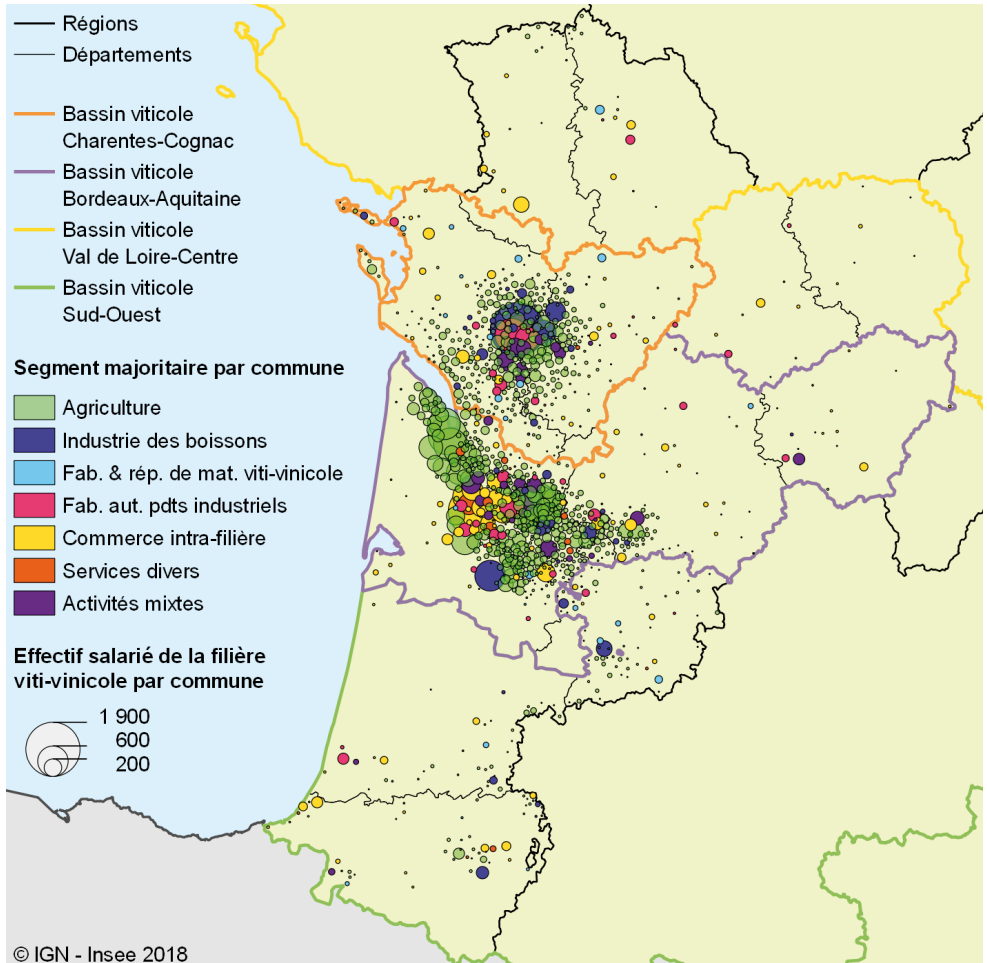
Source : MSA - Tableau de bord de l'emploi

Répartition du nombre d'établissements, du volume de travail salarié et de la masse salariale par catégorie juridique des exploitations - Vinification en 2017



Source : MSA - Tableau de bord de l'emploi

Emploi salarié de la filière viti-vinicole en 2015 par commune en Nouvelle-Aquitaine



Note : Un segment est considéré comme majoritaire dès lors qu'il représente plus de la moitié des emplois salariés de la filière de la commune. Les «activités mixtes» représentent les cas où aucun segment ne représente plus de la moitié des salariés de l'emploi de la filière.

Répartition des établissements de la filière viti-vinicole par segments et par département en 2015

	Ensemble	Agriculture	Industrie de boissons	Fabrication et réparation d'équipement et matériel	Fabrication d'autres produits industriels	Commerce intra-filière	Services divers
Charente	2 337	1 869	128	16	54	234	36
Charente-Maritime	2 261	2 024	52	19	13	147	6
Corrèze	67	37	2	0	3	23	2
Creuse	9	1	0	0	1	7	0
Dordogne	658	555	11	4	7	68	13
Gironde	7 555	5 946	91	47	70	1 176	225
Landes	147	96	6	2	2	31	10
Lot-et-Garonne	409	349	9	7	4	27	13
Pyrénées-Atlantiques	347	285	11	3	0	42	6
Deux-Sèvres	44	34	0	0	0	10	0
Vienne	72	57	2	1	3	6	3
Haute-Vienne	19	3	0	0	2	14	0
Nouvelle-Aquitaine	13 925	11 256	312	99	159	1 785	314

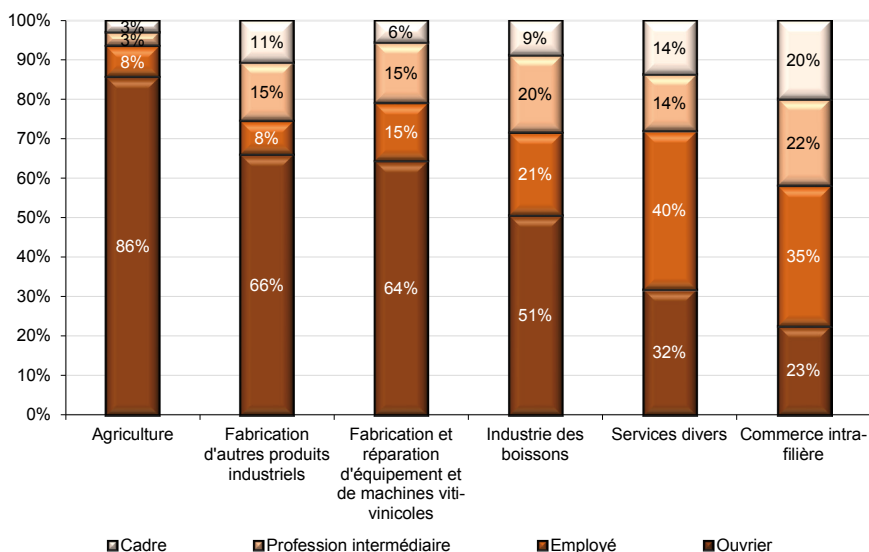
Source : Insee, Clap 2015

Répartition de l'emploi salarié et non salarié de la filière viti-vinicole par segments et par département en 2015

	Ensemble	Agriculture	Industrie de boissons	Fabrication et réparation d'équipement et matériel	Fabrication d'autres produits industriels	Commerce intra-filière	Services divers
Charente	10 225	4 335	2 391	322	1 511	1 294	371
Charente-Maritime	5 634	4 140	367	313	270	515	28
Corrèze	278	44	11	5	89	119	10
Creuse	53	15	0	1	15	20	1
Dordogne	2 097	1 402	98	73	161	310	53
Gironde	31 966	21 384	1 400	283	1 554	5 662	1 682
Landes	529	197	61	29	108	111	23
Lot-et-Garonne	1 231	760	187	107	63	95	19
Pyrénées-Atlantiques	1 067	490	123	31	25	348	50
Deux-Sèvres	399	117	3	6	13	252	8
Vienne	423	172	8	52	72	109	9
Haute-Vienne	194	30	3	5	71	77	7
Nouvelle-Aquitaine	54 094	33 086	4 653	1 229	3 952	8 913	2 261

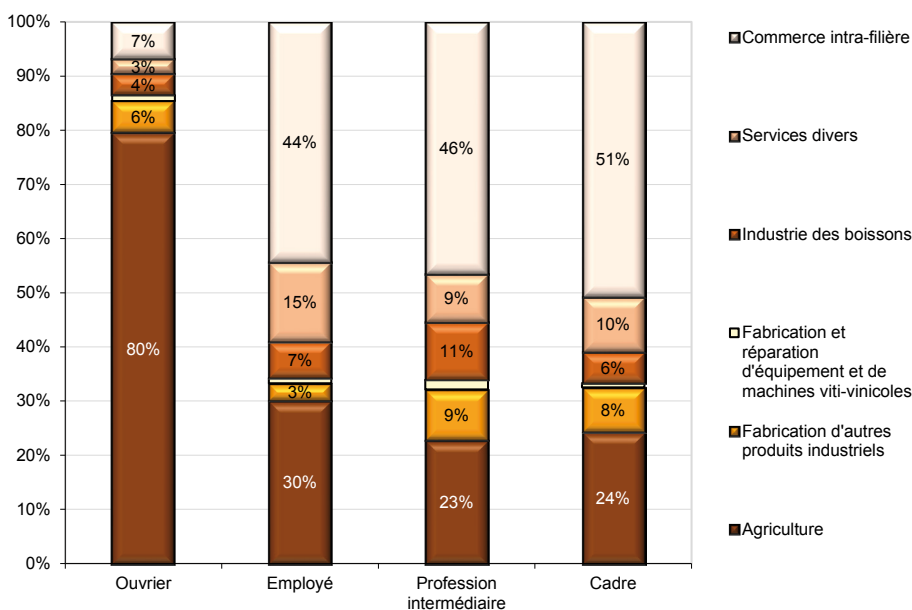
Source : Insee, Clap 2015

Répartition du salariat par segment selon la qualification en 2015



Source : Insee, Clap 2015

Répartition du salariat par qualification selon le segment en 2015



Source : Insee, Clap 2015

Nombre d'établissements et nombre d'inscrits par formation - production et commercialisation - formation initiale (voie scolaire et apprentissage) - niveaux IV et III

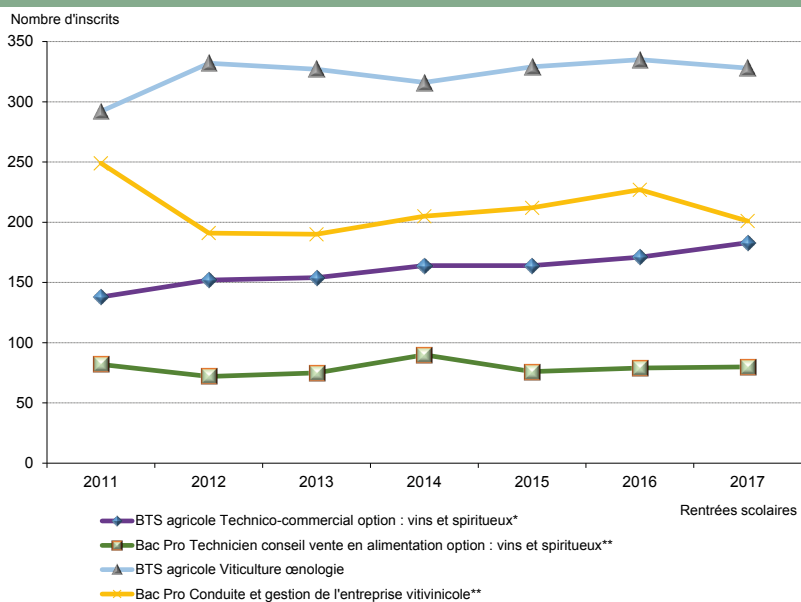
		Production			Commercialisation	
		BTSA Viticulture œnologie	Bac Pro * Conduite et gestion de l'entre- prise vitivinicole	BTSA Technico-com- mercial option vin et spiritueux	Bac Pro* Technicien conseil vente en alimen- tation option : vins et spiritueux	Unité : nombre
Voie scolaire	Public	Établissements	3	3	1	2
		Inscrits	156	86	41	51
	Privé	Établissements	1	2	2	2
		Inscrits	38	36	142	29
Apprentissage	Public	Établissements	3	2	nd	-
		Inscrits	105	79	nd	-
	Privé	Établissements	1	-	nd	-
		Inscrits	29	-	nd	-
Formation initiale (total voie scolaire et apprentissage)	Public	Établissements	6	5	nd	2
		Inscrits	261	165	nd	51
	Privé	Établissements	2	2	nd	2
		Inscrits	67	36	nd	29
Total	Établissements	8	7	nd	4	
	Inscrits	328	201	nd	80	
	dont : filles	100	22	nd	37	

nd : non disponible

* Bac Pro : effectifs des classes de 1^{ère} et de terminale

Sources : DGER/DéciEA et MEN/Base Centrale de Pilotage - 2017

Effectifs de la formation initiale dans la filière viti-vinicole de 2010 à 2017



* Voie scolaire uniquement

** Effectifs des classes de Première et de Terminale

Sources : DGER/DéciEA et MEN/Base Centrale de Pilotage - 2011 à 2017

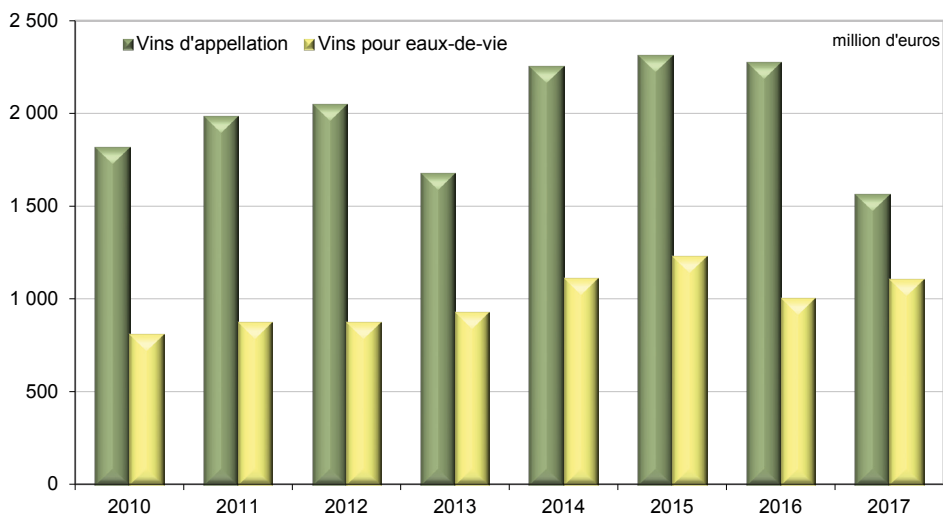
Valeur de la production agricole, en 2017, par département en Nouvelle-Aquitaine

Unité: million d'euros

	Total Vins d'appellation	Vins pour eaux-de-vie	Autres vins de distillation	Vins IGP et sans IG	Total autres vins	Total vins
Charente	0,43	417,97	0,05	1,73	419,75	420,18
Charente-Maritime	5,03	455,20	0,09	6,92	462,21	467,24
Corrèze	0,0	0,0	0,0	0,09	0,09	0,09
Dordogne	112,73	0,59	0,0	1,31	1,90	114,63
Gironde	1 525,80	0	0,0	4,27	4,27	1530,07
Landes	7,16	25,99	0,0	4,16	30,15	37,31
Lot-et-Garonne	84,03	2,69	0,0	3,26	5,95	89,98
Pyrénées-Atlantiques	30,82	0,0	0,0	0,70	0,70	31,52
Deux-Sèvres	1,93	0,0	0,0	0,32	0,32	2,25
Vienne	1,92	0,0	0,0	2,68	2,68	4,60
Nouvelle-Aquitaine	1769,4	901,9	0,1	18,5	928,0	2697,9

Source : Agreste - Comptes de l'agriculture

Valeur de la production agricole de 2010 à 2017, en Nouvelle-Aquitaine



Source : Agreste - Comptes de l'agriculture

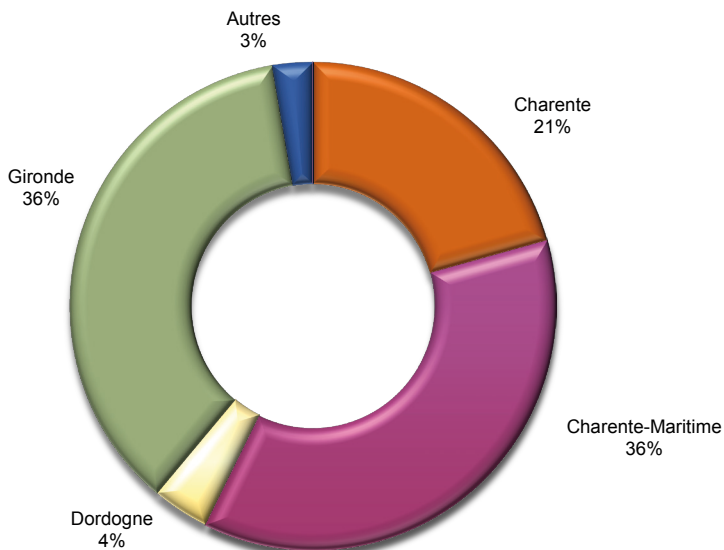
Quantités de vins sorties des chais des récoltants et des négociants vinificateurs, campagne 2017 - 2018

Unité : hl

	AOP et IGP	VSIG	Total
Charente	2 005 901	787 105	2 793 006
Charente-Maritime	4 794 221	150 163	4 944 384
Corrèze	1 481	22	1 503
Dordogne	490 517	20 472	510 989
Gironde	4 765 821	130 434	4 896 255
Landes	35 557	20 294	55 851
Lot-et-Garonne	163 947	25 267	189 214
Pyrénées-Atlantiques	65 925	4 584	70 509
Deux-Sèvres	21 538	745	22 283
Vienne	7 971	7 741	15 712
Nouvelle-Aquitaine	12 352 879	1 146 827	13 499 706

Source : Direction générale des douanes et droits indirects

Répartition des sorties de chais en volume, par département, campagne 2017-2018



Source : Direction générale des douanes et droits indirects

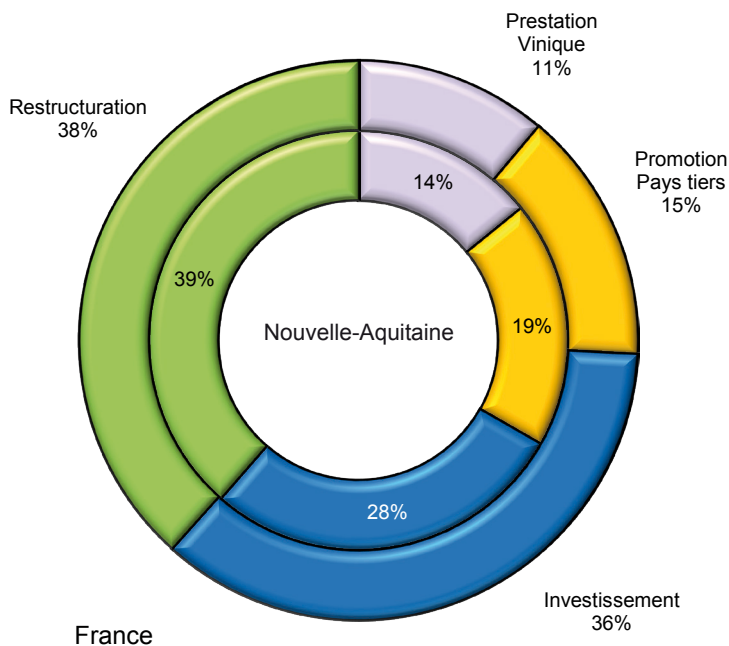
Montant des aides nationales en 2017

Unité : en euros

	Prestation Vinique	Promotion Pays tiers	Investissement	Restructuration	Total
Charente et Charente-Maritime	269 048	383 581	22 364 342	37 455 614	60 472 585
Dordogne	4 954 229	726 523	2 602 836	7 627 887	15 911 475
Gironde	36 018 992	53 992 234	54 464 510	58 672 048	203 147 784
Landes	0	21 628	147 131	1 701 043	1 869 802
Lot-et-Garonne	0	364 399	1 259 628	4 977 232	6 601 259
Pyrénées-Atlantiques	0	137 032	1 154 816	2 136 379	3 428 227
Total	41 242 269	55 625 397	81 993 263	112 570 203	291 431 132

Source : FranceAgriMer

OCM viti-vinicole - Montants des aides versées de 2013 à 2017



Source : FranceAgriMer

Les aides aux investissements représentent 36% du total des aides France entière, contre 28% en Nouvelle-Aquitaine

Valeur des exportations de Cognac

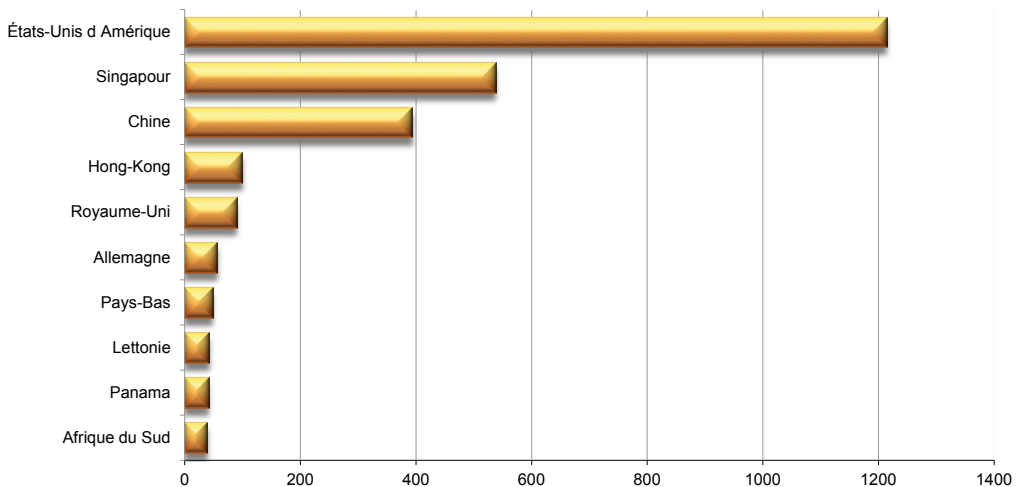
Unités : millier d'euros, %

	2016	2017	Évolution
Europe	477 046	441 057	-7,5%
Union européenne (27)	395 671	361 313	-8,7%
Union européenne (14)	312 367	280 787	-10,1%
Zone Euro	275 016	247 054	-10,2%
Nouveaux adhérents (13)	83 304	80 526	-3,3%
Afrique	69 417	82 989	19,6%
Amérique	1 317 765	1 342 322	1,9%
Proche et Moyen Orient	58 733	49 855	-15,1%
Asie	1 147 826	1 206 738	5,1%
Autres	146	132	-9,6%
Total	3 070 941	3 123 093	1,7%

Source : Douanes

Les dix premiers clients du Cognac en 2018

Unité : million d'euros



Source : Douanes

Valeur des exportations des vins d'appellation

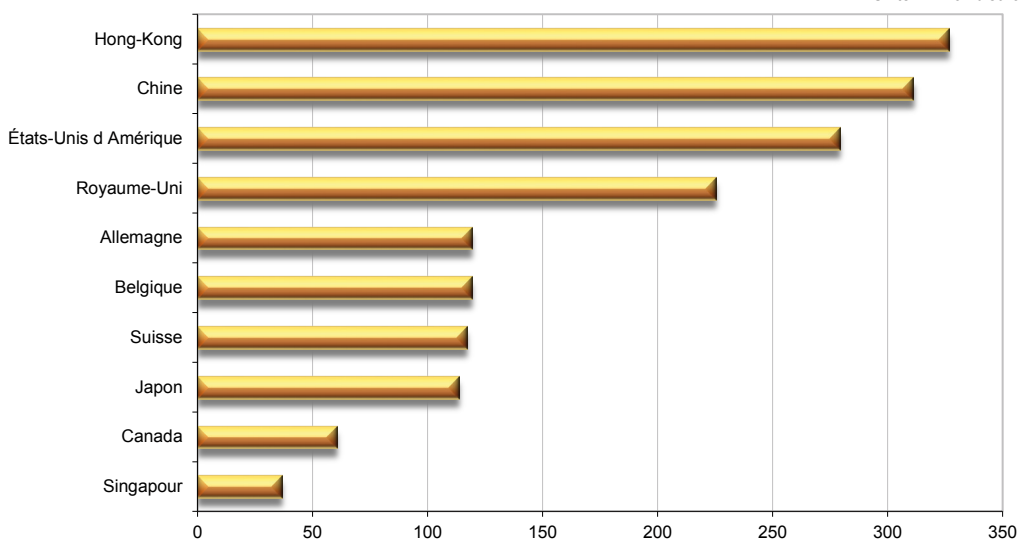
Unités : millier d'euros, %

	2017	2018	Évolution
Europe	652 804	729 664	11,8
Union européenne (27)	538 323	602 766	12,0
Union européenne (14)	503 053	565 835	12,5
Zone Euro	312 112	338 193	8,4
Nouveaux adhérents	35 270	36 931	4,7
Afrique	35 271	39 734	12,7
Amérique	310 017	356 961	15,1
Proche et Moyen Orient	30 830	38 504	24,9
Asie	984 840	913 871	-7,2
Divers	10 330	9 236	-10,6
Total	2 024 092	2 087 970	3,2

Source : Douanes

Les dix premiers clients des vins d'appellation «Bordeaux» en 2018

Unité : million d'euros



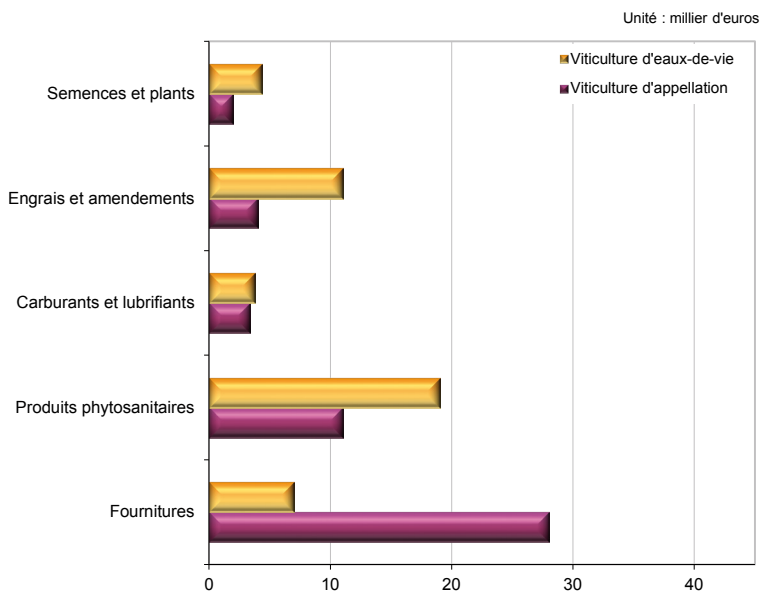
Source : Douanes

Résultats économiques moyens pour les exploitations spécialisées en viticulture, en Nouvelle-Aquitaine, en 2017

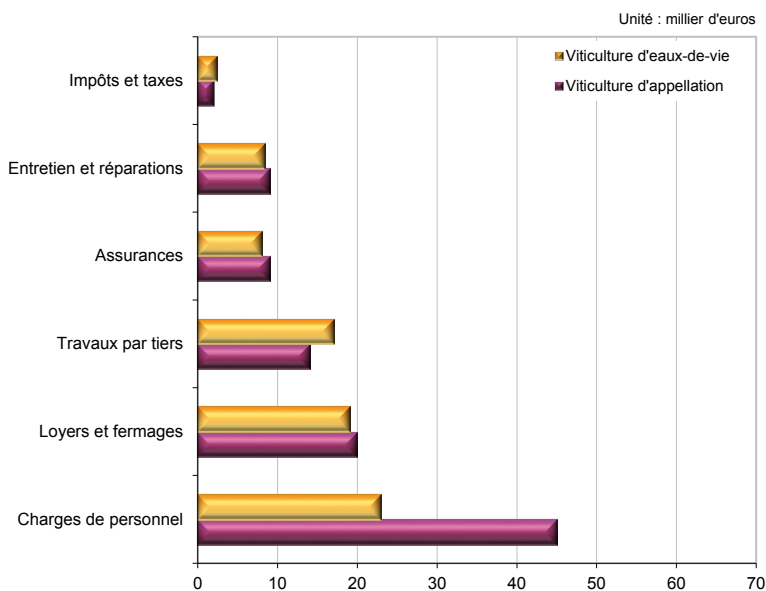
	Viticulture d'eaux-de-vie	Viticulture d'appellation
Caractéristiques		
Nombre d'exploitations dans l'échantillon	90	189
Nombre d'exploitations représentées	3591	5946
Surface agricole utilisée (SAU) (ha)	56	30
Main d'œuvre totale (UTA)	2,4	3,4
dont : UTA non salariées	1,2	1,3
Résultats économiques		
Production de l'exercice (k€)	300	234
Consommations intermédiaires (k€)	120	120
Valeur ajoutée (VAHF) (k€)	173	106
Excédent brut d'exploitation (k€)	134	41
Résultat courant avant impôt (k€)	91	7
Résultat de l'exercice (k€)	99	12
Produits		
Produit brut (k€)	328	257
Ventes et prestations en nature (k€)	313	294
Ventes et prestations nature - végétaux (k€)	27	12
Ventes et prestations nature - végétaux transf (k€)	286	282
Charges		
Charges d'approvisionnement (k€)	47	48
Autres charges d'exploitation (k€)	172	191
Charges financières (k€)	5	4
Ratios		
Production de l'exercice par ha (k€/ha)	5	8
Production de l'exercice par UTA (k€/UTA)	125	68
Charges à l'hectare (k€/ha)	4	8
RCAI par UTA non salarié (k€/UTA)	76	6
Poids de l'endettement (%)	29	69
Indépendance financière (%)	81	78
Taux d'endettement (%)	18	46

Source : Agreste - RICA

Charges d'approvisionnement moyennes par exploitation spécialisée en 2017



Autres charges moyenne par exploitation spécialisée en 2017



Source : Agreste - RICA

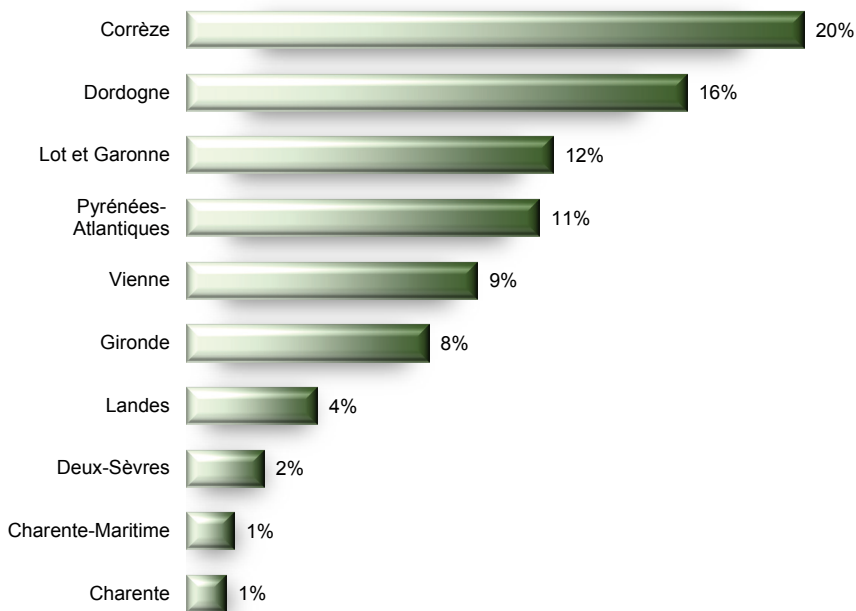
Surfaces viticoles conduites en mode biologique, par département en 2017

Unité : ha

	Certifiées	Conversion	Ensemble
Dordogne	1 366	428	1 794
Gironde	6 848	1 909	8 756
Landes	36	29	65
Lot-et-Garonne	597	99	696
Pyrénées-Atlantiques	200	78	279
Corrèze	23	1	23
Charente	455	27	482
Charente-Maritime	366	215	581
Deux-Sèvres	16	6	22
Vienne	97	20	117
Nouvelle-Aquitaine	10 003	2 812	12 815

Source : Agence Bio

Part des surfaces viticoles conduites en mode biologique, par département en 2017



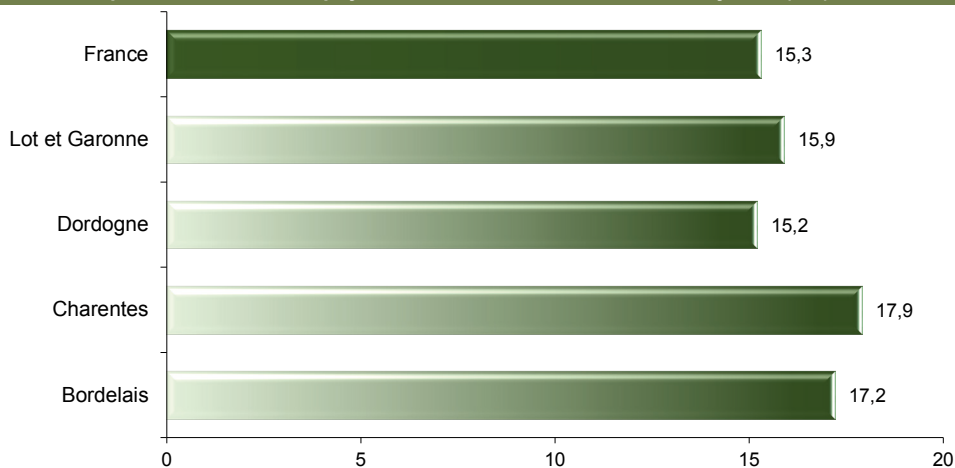
Source : Agence Bio

Indice de fréquence de traitement phytosanitaire par poste en 2016, valeur moyenne (IFT)

	Herbicide	Fongicide		Insecticide	
	IFT moyen	IFT moyen	produits de biocontrôle (%)	IFT moyen	produits de biocontrôle (%)
Bordelais	0,7	14,3	14,7	2,2	4,5
Charentes	0,7	14,6	6,3	2,6	0,0
Dordogne	0,6	12,3	15,8	2,3	1,3
Lot-et-Garonne	1,3	12,4	13,5	2,2	0,0
France	0,7	12,7	13,6	1,9	5,3

Source : SSP – Agreste – enquête sur les pratiques culturales en viticulture 2016.

Indice de fréquence de traitement phytosanitaire total en 2016, valeur moyenne (IFT)



Source : SSP – Agreste – enquête sur les pratiques culturales en viticulture 2016.

IFT : Pour un traitement phytosanitaire, c'est le ratio entre la dose employée et la dose de référence, pondérée par la part de surface traitée. Au niveau d'une parcelle ou d'un territoire, les IFT de chaque traitement sont additionnés et peuvent être assimilés à un nombre de doses de référence employées à l'hectare. Les parcelles non traitées sont incluses dans le calcul. Les adjuvants en sont exclus.

La nature des produits utilisés permet de décliner les IFT en catégories : herbicide, fongicide, insecticide-acaricide, autre. Les traitements de semences et plants sont également inclus. L'IFT traitement de semence a une valeur de 1 pondérée le cas échéant par la part de surface bénéficiant de la semence ou plants traités.

L'IFT biocontrôle est calculé avec les produits phytosanitaires inscrits en 2015 sur la liste DGAL «produits NODU vert - biocontrôle».

Pour en savoir plus :



Analyses & résultats n°66 - Avril 2019
Des résultats économiques hétérogène pour les exploitations agricoles en 2017

Analyses & Résultats n°64 - Mars 2019
Les pratiques phytosanitaires en viticulture en Nouvelle-Aquitaine en 2016

Chiffres & Données n°41 - Mars 2019
Réseau d'information comptable

Fiche filière viticulture de la Corrèze - Mise à jour janvier 2019
Consulter

Plus d'infos sur la filière viticole

**Direction Régionale de l'Alimentation, de l'Agriculture
et de la Forêt**

Service régional de l'information statistique, économique et territoriale
Le Pastel - 22, rue des Pénitents Blancs - CS 13916
87039 Limoges Cedex 1

Directeur régional : Philippe de GUENIN
Directeur de publication : Jean-Jacques SAMZUN
Rédactrice en chef : Catherine LAVAUD
Rédacteurs : SRISSET Nouvelle-Aquitaine
Composition : Marie-Line THEILLER

ISBN : 978-2-11-152166-7
Composition : SRISSET Nouvelle-Aquitaine
Crédits photos : ©Xavier Remongin/Min.Agri.fr
©Pascal Xicluna/Min.Agri.fr