



**3ème et dernière partie du point sur « l'autosuffisance en fruits et légumes à Mayotte »**, avec une analyse de l'autoconsommation des ménages agricoles et un calcul estimatif de la production globale locale issue du Recensement Agricole 2010.

Le prix du kanga repart à la hausse, à 23,68 € ce mois, avec une pénurie de salades.

### Des économies substantielles grâce à l'autoconsommation des ménages agricoles et permettant d'estimer la consommation totale en F&L

Compte tenu de l'importance et de la nature informelle des productions et des circuits de commercialisation à Mayotte, il n'est pas possible d'aborder la problématique de la « couverture des besoins » en partant d'un enregistrement des volumes officiellement commercialisées. Par contre, il est possible de tenter d'estimer cette production brute grâce aux statistiques collectées lors du RA 2010 et d'approcher cette question en partant aussi des données de consommation, qui ont été analysées par l'INSEE.

**Abordons le problème par cette seconde entrée qui est celui de la consommation ;** Sur base des statistiques INSEE concernant la consommation des ménages (réf : INSEE Analyses n°3 de décembre 2014), il apparaît que 31% des 51 600 ménages recensés déclarent auto-consommer pour une moyenne de 174 €/mois. En partant du principe que l'essentiel concerne des fruits et légumes issus de leurs lopins de cultures et

Estimation de la consommation en F&L à Mayotte à partir de l'auto-consommation des ménages			
Sur base des statistiques de dépenses d'alimentation (Données INSEE 2012) - publication INSEE Analyses, n°3, déc 2014			
Population en 2012	212 000		
Ménages mahorais	51 604	% ménages avec autoconsommation:	31,0%
		soit	15 997 ménages
Montant de l'autoconso	174 € / mois	montant moyen du kanga de 10 kgs:	
			21,07 € en 2013
Pour les ménages autoconsommant:		Pour les ménages n'autoconsommant pas:	
Soit, selon composition du kanga, une autoconsommation mensuelle estimée par ce type de ménages de:	82,6 kgs	Mais les ménages autoconsommant consomment 53% de F&L de plus qu'un ménage ordinaire.	
Soit par an et par ménage autoconsommant:	991,0 kgs/an	Soit par an et par ménage ordinaire :	858,0 kgs/an
Soit une autoconsommation annuelle globale en F&L frais estimée à:	15 854 tonnes	Soit une consommation totale en F&L de ces ménages de:	30 551,4 tonnes
Selon cette enquête, couverture des besoins en F&L des ménages qui autoconsommant:	75%		
Soit une consommation totale en F&L de ces ménages de:	21 138,0 tonnes		
<b>TOTAL consommation estimée de F&amp;L par an:</b>		<b>51 689,4 tonnes</b>	

que l'on connaît la composition et le prix (suivi par les mercuriales) d'un kanga (panier) standard de la ménagère, les calculs font apparaître un volume d'autoconsommation de près de 16 000 tonnes par an (voir détails des calculs ci dessus).

Sachant que cette étude de l'INSEE montre que cette autoconsommation représente 75% des besoins de ces ménages agricoles et qu'elles consomment 54% de F&L de plus qu'un ménage ordinaire, **le calcul aboutit à une consommation totale d'environ 51 700 tonnes.**

### Approche classique de la production de F&L, par les surfaces recensées au RA 2010 et une estimation des rendements... pas tout à fait facile

Le recensement agricole (RA) de 2010 a permis de comptabiliser les surfaces par culture de manière relativement précise. Par contre,

les rendements n'ont pu être approchés qu'à dire d'experts et à partir du déclaratif des enquêtés du RA. Or, ces chiffres sont entachés

d'une incertitude importante car les exploitants n'ont pas la culture de l'écrit.

Espèces	Exploitation RA 2010 pour l'estimation des rendements					Références extérieures			Rendement retenu en Qx/ha pour le calcul de la SAA*	Statistiques Agricoles Annuelles corrigées 2014 sur production 2010 et prix 2014			
	Min	Max	Ecart type	nombre exploit	Moyenne rendt Qx/ha	mini FAO	Pays	Rendement Réunion en Qx/ha		Surface 2010	soit production 2010 en qx	Prix/kg 2014 en euros	Montant total en euros
Manioc	24	403	50	78	82	70	madagascar		85	1 752	148 920	0,89	13 253 880
taro ou patate douce	19	63	12	27	36	40	afrique	120	36	415	14 940	2,32	3 466 080
<b>LEGUMES RACINES</b>											<b>163 860</b>		<b>16 719 960</b>
Choux autres (petai ou chou)	63	297	86	12	179	200	afrique		180	20	3 600	2,48	892 800
Salades	11	164	57	15	95	100	ocean indien		95	45	4 275	0,62	265 050
Brèdes	115	305	50	11	166				106	11	1 166	2,71	315 986
<b>LEGUMES FEUILLES</b>											<b>9 041</b>		<b>1 473 836</b>
Aubergines	50	165	32	31	97	100	afrique		97	20	1 940	3,65	708 100
Concombres	63	375	91	13	188	150	maroc		100	26	2 600	2,53	657 800
dont concombres sous serres	632	665	17	3	648	750	maroc		700	5	3 500	4,57	1 599 500
Courgettes	76	136	18	11	95	120	maroc		95	3	285	4,14	1 117 990
Poivrons et piments	63	156	29	26	92	90	cote d'ivoire		92	5	460	6,97	320 620
Potirons, courges, citrouilles	9	30	9	5	15	20	maroc		15	88	1 320	2,01	265 320
Tomates	53	195	39	18	105	150	monde		105	40	4 200	3,73	1 566 600
dont tomates sous serres	650	1 115	176	5	843	1000	UE		800	3	2 400	5,49	1 317 600
Ambrevades	11	89	20	41	36	6	afrique	20	36	790	28 440	2,23	6 342 120
Maïs doux	28	80	13	26	52	60	afrique		52	278	14 456	0,28	404 768
Banane légume	132	308	59	27	208	300	FAO	50	170	2 264	384 880	1,21	46 570 480
<b>LEGUMES FRUITS</b>											<b>444 481</b>		<b>59 870 898</b>
Letchi	31	156	44	10	82	74	madagascar		82	3	246	2,35	57 810
Manque	40	400	97	18	173	200	senegal		173	8	1 384	1,46	202 064
Noix de coco	51	250	77	12	115	300	ensaia nancy	40	115	45	5 175	0,61	315 675
Corossol, Pomme cannelle	25	111	61	2	68				68	1	68	1,80	12 240
Goyave, Goyavier	25	50	11	4	39				39	3	117	2,80	32 760
Fruits de la passion	41	100	22	5	69	100	afrique		69	5	345	3,97	136 965
Ananas	109	938	235	45	288				50	637	31 850	2,80	8 918 000
Avocats	70	160	26	10	93	100	cirad		93	4	372	2,04	75 888
Oranges	43	120	20	29	77	100	maroc	100	77	70	5 390	1,56	840 840
Banane fruit				47	179				23	250	5 750	1,45	833 750
<b>FRUITS</b>											<b>50 697</b>		<b>11 425 992</b>
											<b>668 079</b>		<b>89 490 686</b>

\* SAA: Statistiques Agricoles Annuelles

Chiffre à vérifier

Le tableau ci dessus présente les résultats obtenus par analyse de ces enregistrements du RA 2010, mais en les comparant à des références externes (données FAO ou de la Réunion).

Ces rendements hypothétiques ont permis de calculer ensuite la **SAA : Statistiques Agricoles Annuelles des comptes de l'agriculture, qui évoluent en fonction des surfaces et des prix par denrée.**

Le facteur « prix » est bien connu car il est suivi hebdomadairement grâce aux mercuriales. Par contre, depuis 2010, l'absence d'enquêtes « structures » en 2013 n'a pas permis d'ajuster les surfaces concrètes par culture. Le tableau ci-dessus se base donc sur les surfaces 2010 mais au prix de 2014.

La production est estimée à **66 800 tonnes de F&L produits** par an pour un chiffre d'affaire d'environ 90 millions d'€ environ.

**Analyse critique des chiffres avancés :**

## Les enjeux pour l'avenir sont ainsi pointés par ces constats -

Sur le volet de la statistique agricole, il nous faut **mieux appréhender les productivités réelles et apprécier plus précisément les pertes avant récolte, les vols, la part d'autoconsommation, et les fractions vendues en réussissant à distinguer la part du marché formel et celle de l'informel.**

Ce n'est qu'au prix de cet effort que les comptes de l'agriculture pourront être approchés avec précision, en attendant le complément apporté par le prochain recensement des surfaces en 2020.

Ce chiffrage d'environ 67 000 tonnes de production est à comparer aux 52 000 tonnes de consommation estimées. Au premier chiffre, doivent pourtant s'ajouter les importations de F&L frais et industriels (surgelés et en boîte) qui, d'après les statistiques douanières de 2011 se montent à un total de 9 300 tonnes (dont 4 600 tonnes en frais).

La différence constatée est de 26 400 tonnes = production estimée + importations – consommations. Même si nous sommes heureusement dans les mêmes ordres de grandeur, ce différentiel témoigne de l'imprécision importante des estimations faites dans le contexte particulier de Mayotte où l'informel est la règle générale.

Toutefois, il est rassurant de voir que les importations ne représentent que 18% de la consommation, soit **une fourniture locale des besoins supérieure à 80 % en F&L**, ce qui est important par rapport à d'autres secteurs de production

comme la volaille chair qui n'est autosuffisant qu'à 1%.

Il est fort probable que, si on montrait que les rendements n'ont pas été surestimés, ce seraient les récoltes qui le seraient car, tous les témoignages convergent pour dénoncer les **pertes importantes avant récolte**, pour diverses raisons: dégâts des makis et roussettes sur les fruits (bananes, manques, etc) - manque de pistes pour transporter la totalité des récoltes depuis les parcelles jusqu'à la route - pertes par surproduction périodique sans solution de transformation.

Les vols sont aussi très fréquents, mais servent à nourrir des personnes et donc entrent dans la consommation. Pour autant, cette triste situation, qui s'aggrave au fil des ans, est très pénalisante car elle ne stimule pas les exploitants à faire des efforts pour une amélioration des pratiques et de la productivité.

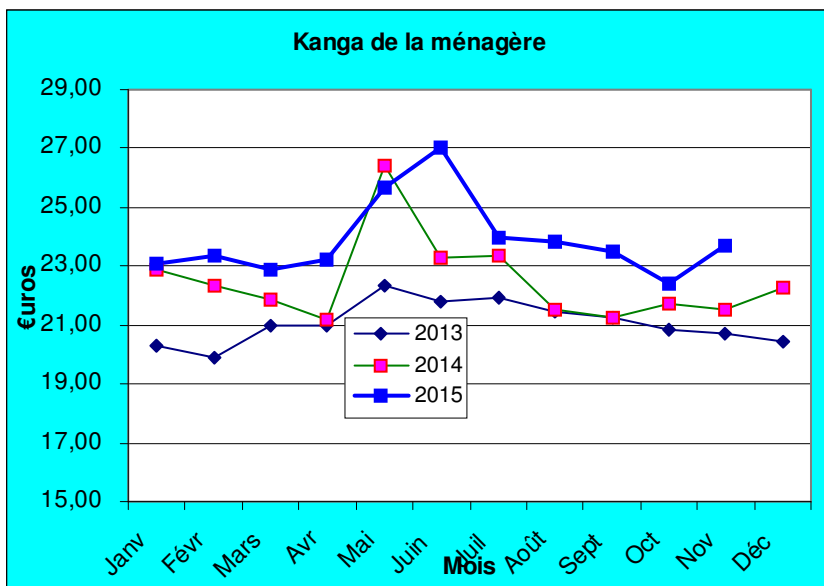
## Le prix du kanga reparti à la hausse, à 23,68 € ce mois -

Le prix de la salade augmente fortement (5,53 € contre 3.76 €/kg en octobre), dû à la rareté de cette production en ce moment. La tomate re-augmente mais son prix reste équivalent ou sous la moyenne inter-annuelle.

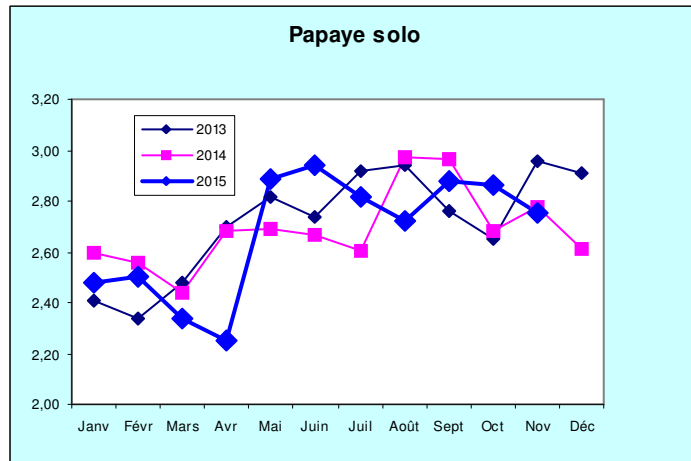
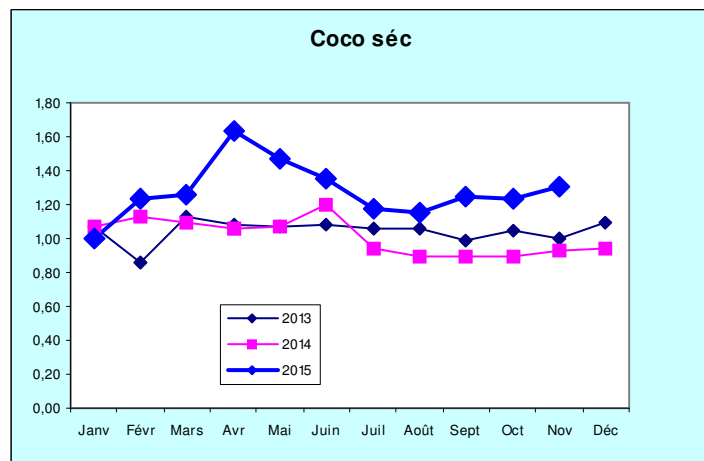
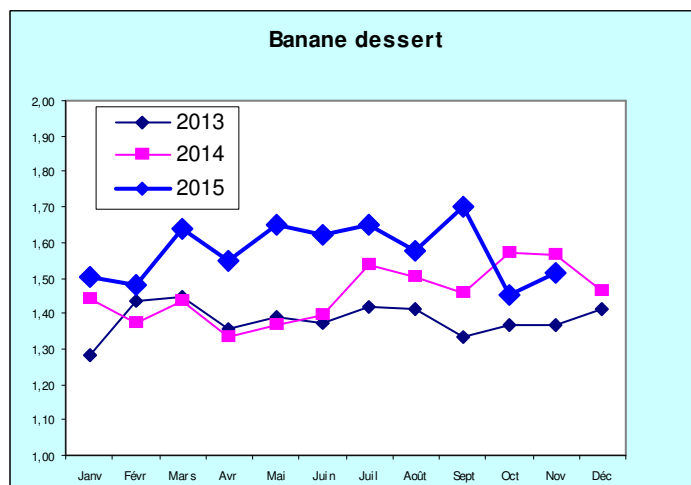
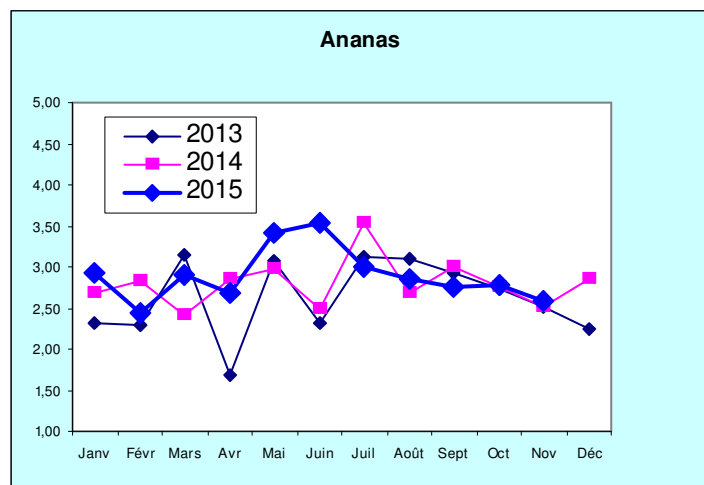
Banane dessert, coco sec, banane verte, papaye verte et purée piment évoluent à la hausse. Quelques produits ont baissé: ananas, papaye solo, brède mafane, concombre, piment bébérou;

### Constitution du kanga de la ménagère (10 kg au total) :

FRUITS (2 kg)	LEGUMES (7 kg)	CONDIMENTS (1 kg)
• Ananas = 400 g	• Aubergine = 400 g	• Ail = 100 g
• Banane = 600 g	• Banane verte = 1,5 kg	• Oignon = 200 g
• Cocos = 600 g	• Mafanes = 1 kg	• Piment = 200 g
• Papaye = 400 g	• Morelles = 1 kg	• Purée de piment = 200 g
	• Concombre = 300 g	• Achards = 200 g
	• Manioc = 1,5 kg	• Jus de citron = 100 g
	• Papaye verte = 200 g	

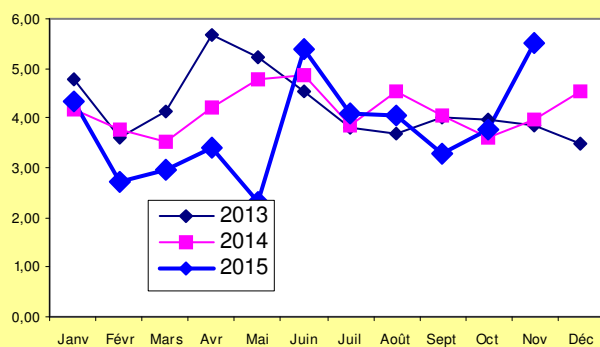


## Fruits (moyenne glissante sur 5 semaines des prix hebdomadaires)

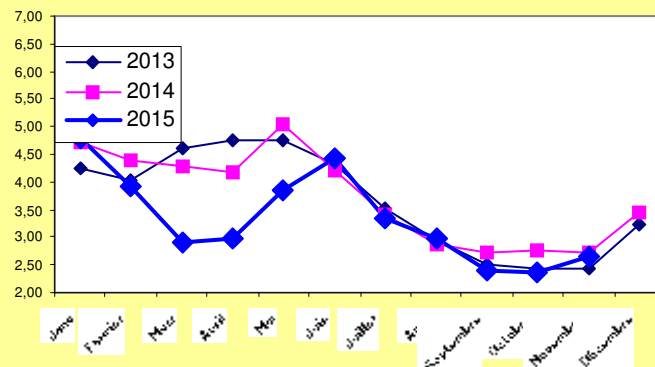


## Légumes (moyenne glissante sur 5 semaines des prix hebdomadaires)

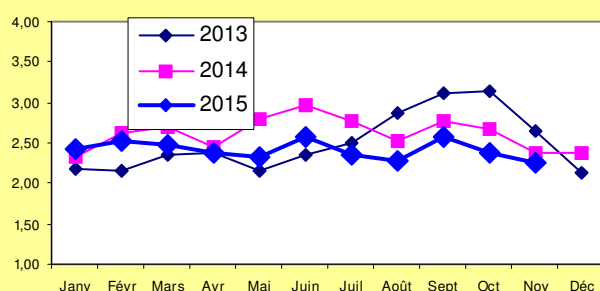
### Salade



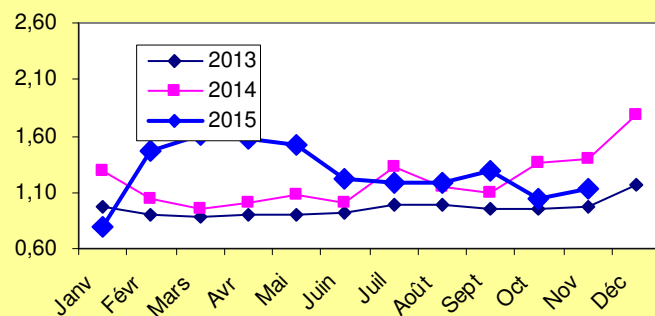
### Tomate



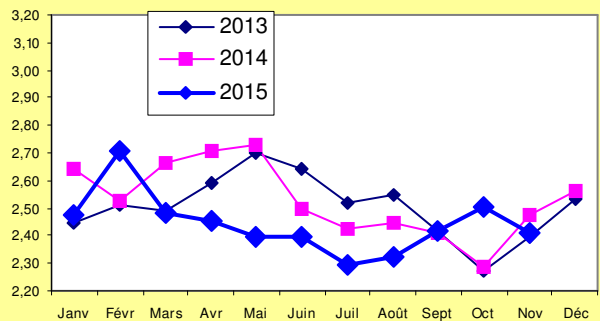
### Brèdes mafanes



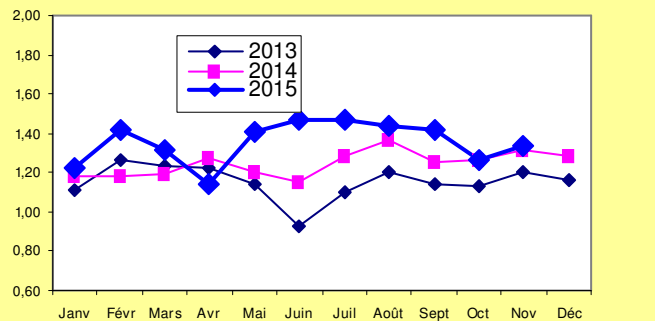
### Banane verte



### Concombre

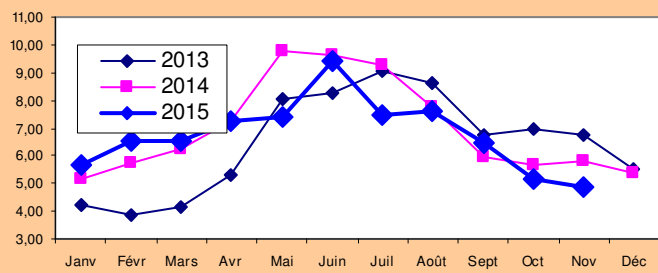


### Papaye verte

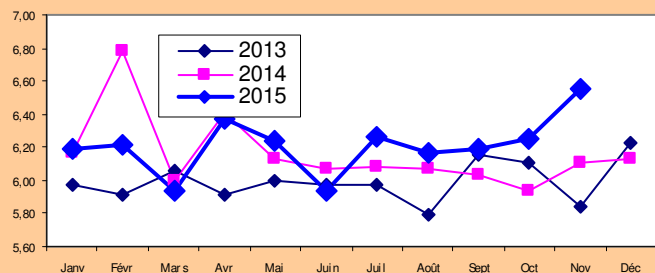


## Condiments et produits transformés (moyenne glissante sur 5 semaines des prix hebdomadaires)

### Piment bérérou



### Purée piment



**Agreste**

La statistique agricole

**Direction de l'alimentation, de l'agriculture et de la forêt**

Service d'Information Statistique et Économique

BP 103 - 97 600 Mamoudzou MAYOTTE

Tél : 02 69 61 12 13 Fax : 02 69 61 10 31

Mél : srise.daaf976@agriculture.gouv.fr

Site Web : <http://daf.mayotte.agriculture.gouv.fr>

Directeur de la publication : Jean-Michel BERGES

Rédaction et Composition : DAAF SISE

Impression : SISE

Dépôt légal : à parution



PREFET  
DE MAYOTTE