



Décembre 2015

## BILAN de campagne 2014-2015 des chicorées, laitues et poireaux : baisse générale des volumes et surfaces sauf en poireau primeur

### ■ Chicorées : baisse importante des surfaces et par conséquent de la production

Certains producteurs ayant arrêté leur production de chicorées, la campagne 2014-2015 est marquée par une baisse importante des surfaces dévolues à cette culture (environ 11 % par rapport à la précédente campagne). La frisée et la scarole sont impactées dans les mêmes proportions. La légère amélioration des rendements de la scarole ne permet pas de compenser la diminution des surfaces. La baisse des volumes par rapport à la campagne 2013-2014 atteint 6 à 9 %, avec un impact plus marqué pour la frisée. Sur la campagne, l'année est correcte surtout pour les produits à destination de la quatrième gamme, mais les prix sont inférieurs à ceux de la précédente campagne, à l'image de l'évolution des cours de l'ensemble des laitues.

Les bonnes conditions climatiques du printemps favorisent la production. Cependant, en juillet, les exploitants sont contraints d'effectuer des destructions aux champs, le marché ne pouvant absorber tous les volumes disponibles. Le temps maussade d'août favorise le développement de maladies, ralentit franchement la production et fluidifie le marché. Le retour du beau temps en septembre améliore les rendements et la qualité.

Après une pause hivernale entre novembre et février, la production de chicorées frisées reprend en mars dans le Maine-et-Loire, mais le temps maussade contrarie les récoltes.

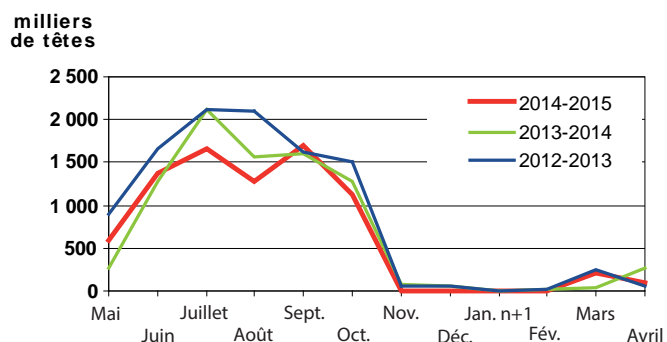
Le Maine-et-Loire est le premier département producteur de chicorées des Pays de la Loire, avec 81 % de la production régionale, devant la Vendée (15 %).

Le sud-est (Provence-Alpes-Côte d'Azur + Languedoc-Roussillon), première zone de production française de chicorées, représente 45 % de la production nationale sur la campagne 2014-2015.

En 2014, l'Italie est le premier producteur de l'UE (environ 53 % de la production et 57 % des surfaces communautaires - données Eurostat 2014), loin devant l'Espagne (19 % de la production et 17 % des surfaces) et la France (15 % de la production et 12 % des surfaces).

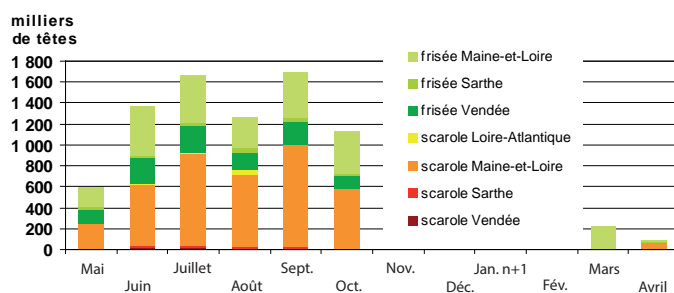
### Baisse de la production de chicorées

Production mensuelle de chicorées en Pays de la Loire



Source : Agreste - enquête de conjoncture légumes

### Répartition des chicorées 2014-2015



Source : Agreste - enquête de conjoncture légumes

### Production de chicorées par département

milliers de têtes	44	49	72	85	PdL	%
Frisée	0	2 484	193	1 162	3 839	48 %
Scarole	66	3 990	107	32	4 195	52 %
<b>Total</b>	<b>66</b>	<b>6 474</b>	<b>300</b>	<b>1 194</b>	<b>8 034</b>	
%	1 %	80 %	4 %	15 %		

## ■ Laitues : proportion modifiée entre les variétés de laitues et baisse générale des volumes et surfaces

En 2014-2015, les surfaces régionales de laitues baissent de 13 % par rapport à la précédente campagne. Cette situation résulte d'évolutions contrastées. Les surfaces de batavia diminuent fortement (- 31 %), celles d'autres pommées baissent de 8 %, alors que celles de laitues à couper progressent de 6 %. L'ensemble des catégories de laitues voit sa production diminuer par rapport à la campagne 2013-2014. Pénalisé par une situation de crise conjoncturelle au printemps, le prix moyen de cette campagne est en retrait par rapport aux années précédentes.

Après un printemps favorable, les orages de la mi-juin affectent certains secteurs de la région et réduisent la production de laitues. Début juillet, la concurrence inter-bassins oblige les producteurs à réaliser des destructions aux champs pour éviter des chutes de prix trop importantes. La météo capricieuse de fin juillet et d'août favorise les maladies et réduit les disponibilités. Le marché trouve ainsi un équilibre avec un intérêt marqué pour la feuille de chêne. Les cours sont haussiers jusqu'à la fin août.

De septembre à novembre, le temps ensoleillé permet de bons rendements. Les prix reculent, le marché ne pouvant absorber l'excès de produit pour cette période (en particulier en « autres pommées »). Les cours remontent fin novembre, marquant la fin de la saison d'automne. Durant l'hiver (de décembre 2014 à mars 2015), les quantités de laitues sont encore plus réduites que les années précédentes. Début 2015, le froid et le manque de soleil retardent la reprise de la production qui ne se concrétise que fin mars. L'absence de concurrence inter-bassins favorise également la hausse des prix et un marché fluide.

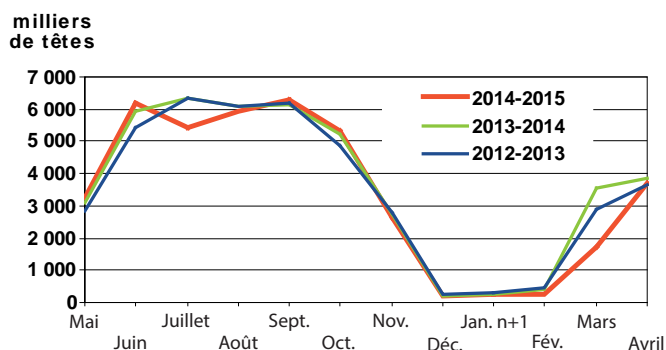
La production en Pays de la Loire se répartit de la façon suivante : 38 % en Loire-Atlantique, 38 % en Maine-et-Loire, 19 % en Sarthe et 5 % en Vendée. Les laitues sont pour 39 % de la batavia, 36 % des laitues à couper et 25 % des autres pommées.

Les Pays de la Loire représente 6 % de la production nationale, Provence-Alpes-Côte d'Azur étant en première position avec 29 %.

Au niveau européen (données Eurostat 2014), la France est au troisième rang avec 10 % des surfaces, derrière l'Italie (22 %) et l'Espagne (37 %).

### Production en baisse en juillet et mars

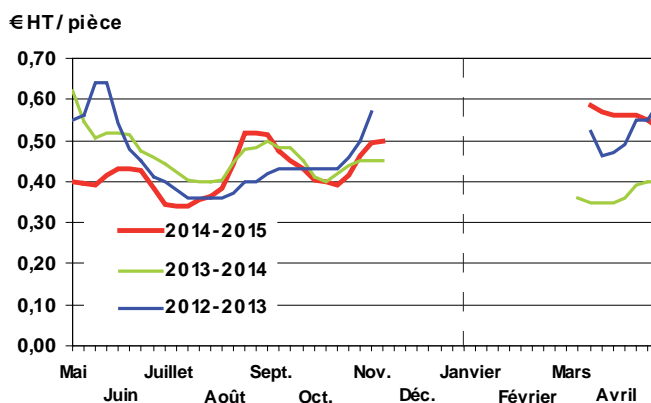
Production mensuelle de laitues en Pays de la Loire



Source : Agreste - enquête de conjoncture légumes

### BATAVIA expédition Val de Loire

Cat I - Colis de 12 pièces



Source : FranceAgriMer - RNM

## Poireaux : progression des volumes du poireau primeur nantais et recul du poireau d'hiver

Sur la campagne 2014-2015, les surfaces régionales de poireaux progressent de 1 % par rapport à la précédente campagne. Les volumes de poireaux primeurs augmentent fortement : + 8 % sur la période de mai à août 2014 par rapport à la même période de 2013. Le temps estival modère la consommation. Les ventes s'effectuent à prix plancher. A partir d'août, les quantités baissent franchement, permettant aux prix de remonter légèrement.

En septembre, les producteurs retardent les arrachages. En effet, l'été joue les prolongations et la demande n'est pas au rendez-vous. En novembre, la concurrence belge suite à l'embargo russe devient plus active. La situation est compliquée jusqu'en décembre. Les promotions permettent néanmoins d'assurer un flux de commercialisation.

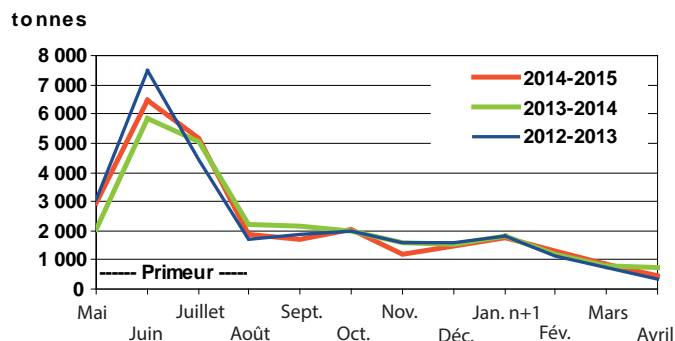
A partir de janvier 2015, malgré une météo plus hivernale, la consommation stagne. Le marché est irrégulier avec des prix en baisse. Le produit est en crise conjoncturelle de mi-février à mi-mars. La campagne de poireaux se termine mi-avril. La production de poireaux d'hiver (de septembre 2014 à avril 2015) recule de 9 % par rapport à la même période de la campagne précédente.

La Loire-Atlantique concentre 71 % de la production ligérienne avec une part importante de poireaux primeurs. Dans ce département, 81 % de la production est réalisée de mai à août. Les Pays de la Loire représentent 17 % de la production nationale, derrière la Basse-Normandie (26 %).

Au niveau européen (données Eurostat 2014), avec 19 % de la production, la France est en deuxième position derrière la Belgique (22 %) et devant l'Allemagne (12 %). La France est leader pour les surfaces (19 %) devant la Belgique (16%).

### Forte production de poireaux primeurs nantais

Production mensuelle de poireaux en Pays de la Loire

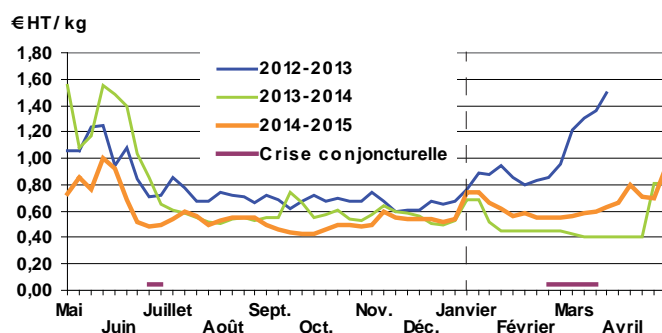


Source : Agreste - enquête de conjoncture légumes

### Cours expédition du poireau

cat I colis de 10 kg

cat II primeur de semis semaine 17 jusqu'à fin de sem.21



Source : FranceAgriMer - RNM

# Agreste Pays de la Loire

## Production de légumes en Pays de la Loire

	Chicorées (milliers de têtes)				Laitues (milliers de têtes)				Poireaux (tonnes)				
	Production			Evo- lution n/n-1	Poireaux (tonnes)			Evo- lution n/n-1	Poireaux (tonnes)			Evo- lution n/n-1	
	2012- 2013	2013- 2014	2014- 2015		2012- 2013	2013- 2014	2014- 2015		2012- 2013	2013- 2014	2014- 2015		
Mai	900	273	596	118 %	2 865	3 081	3 253	6 %	primeur	3 081	2 067	2 960	43 %
Juin	1 662	1 284	1 372	7 %	5 418	5 921	6 213	5 %		7 513	5 854	6 465	10 %
Juillet	2 109	2 125	1 668	-22 %	6 341	6 336	5 418	-14 %		4 406	5 077	5 149	1 %
Août	2 096	1 569	1 270	-19 %	6 071	6 076	5 914	-3 %	1 689	2 237	1 882	-16 %	
Septembre	1 618	1 611	1 691	5 %	6 213	6 154	6 269	2 %	1 849	2 179	1 707	-22 %	
Octobre	1 515	1 281	1 129	-12 %	4 848	5 212	5 338	2 %	1 967	2 007	2 050	2 %	
Novembre	65	75	0	-100 %	2 793	2 742	2 616	-5 %	1 584	1 561	1 214	-22 %	
Décembre	56	56	0	-100 %	242	218	193	-11 %	1 614	1 508	1 465	-3 %	
Janvier n+1	4	4	0	-100 %	285	250	245	-2 %	1 815	1 797	1 744	-3 %	
Février	11	11	0	-100 %	432	392	266	-32 %	1 132	1 202	1 286	7 %	
Mars	242	47	219	366 %	2 875	3 563	1 725	-52 %	754	794	850	7 %	
Avril	57	273	89	-67 %	3 643	3 844	3 696	-4 %	363	722	439	-39 %	
Total	10 335	8 609	8 034	-7 %	42 026	43 789	41 146	-6 %	27 767	27 005	27 211	1 %	

## Surfaces (\*) par département et rendement

	Chicorées					Laitues					Poireaux				
	Surfaces			Ratio PdL 2014	Evo- lution n/n-1	Surfaces			Ratio PdL 2014	Evo- lution n/n-1	Surfaces			Ratio PdL 2014	Evo- lution n/n-1
	2012- 2013	2013- 2014	2014- 2015			2012- 2013	2013- 2014	2014- 2015			2012- 2013	2013- 2014	2014- 2015		
44	6	2	1	1 %	-50 %	251	262	217	31 %	-17 %	513	477	469	65 %	-2 %
49	113	121	122	80 %	1 %	409	327	288	41 %	-12 %	112	90	96	13 %	7 %
53	1	0	0	0 %	-	0	0	0	0 %	-	8	0	0	0 %	-
72	6	7	6	4 %	-14 %	21	163	145	21 %	-11 %	95	130	142	20 %	9 %
85	22	42	24	16 %	-43 %	111	52	48	7 %	-8 %	20	19	16	2 %	-16 %
Total PdL	148	172	153		-11 %	792	804	698		-13 %	748	716	723		1 %
Tonnage	7 193	5 854	5 479		-6 %	14 709	15 326	14 401		-6 %	27 767	27 005	27 211		1 %
Rendement (t/ha)	49	34	36		5 %	19	19	21		8 %	37	38	38		0 %

(\*) Surfaces :

La superficie développée correspond à la surface brute comptée plusieurs fois si plusieurs cultures se succèdent et sont récoltées au cours de la campagne, sauf cas particulier des contre plantations (insertion entre 2 plants encore en production de nouveaux plants destinés à produire quand les premiers plants seront en phase descendante).

La surface brute correspond à la surface totale de la parcelle ou superficie totale couverte de serre affectée à la culture excepté chaufferie, zones d'entrepôt ou de conditionnement.

### Méthodologie de l'enquête de « conjoncture chicorées – laitues – poireaux »

L'« enquête de conjoncture chicorées – laitues – poireaux 2014-2015 » a été réalisée auprès d'un échantillon d'Organisations Professionnelles de producteurs de la région. Pour chaque légume, elle se décompose comme suit :

**Chicorées** : 1 OP et 8 producteurs sur les départements 49 et 85 représentant 68 % de la production régionale (taux de réponse 91 %).

**Laitues** : 6 OP et 8 producteurs sur les départements 44, 49 et 85 représentant 79 % de la production régionale (taux de réponse 47 %).

**Poireaux** : 8 OP et 6 producteurs sur les départements 44, 49, 72 et 85 représentant 80 % de la production régionale (taux de réponse 96 %).

La répartition départementale des surfaces a été réalisée d'après l'enquête du Recensement Agricole 2010.

### Agreste : la statistique agricole



Direction régionale de l'alimentation,  
de l'agriculture et de la forêt des Pays de la Loire  
Service régional de l'information  
statistique et économique  
5 rue Françoise Giroud - CS 67516 - 44275 NANTES cedex 2  
Tél. : 02 72 74 72 40 - Fax : 02 72 74 72 79  
Mél : srise.draaf.pays-de-la-loire@agriculture.gouv.fr  
Site internet : www.draaf.pays-de-la-loire.agriculture.gouv.fr

Directrice régionale : Claudine Lebon  
Directrice de la publication : Claire Jacquet-Patry  
Rédacteur en chef : Jean-Pierre Coutard  
Rédaction : Jean-Luc Robin  
Composition : Bénédicte Guy  
Impression : SRISE à NANTES  
Dépôt légal : à parution  
ISSN : 1956 - 7499  
Prix : 2,50 €