

N° 2018-AR7

Septembre 2018

AGRESTE Centre-Val de Loire

Analyses et résultats



Production et transformation laitière en 2017

en Centre-Val de Loire



En 2017, le nombre des exploitations s'érode toujours. L'Indre-et-Loire domine la production régionale. L'industrie laitière achète en Centre-Val de Loire moins de lait de vache et de chèvre qu'en 2016.

Le secteur du lait de chèvre se distingue par la fabrication de produits fermiers et des fromages sous appellation d'origine protégée (AOP).

Baisse des livraisons de lait de vache

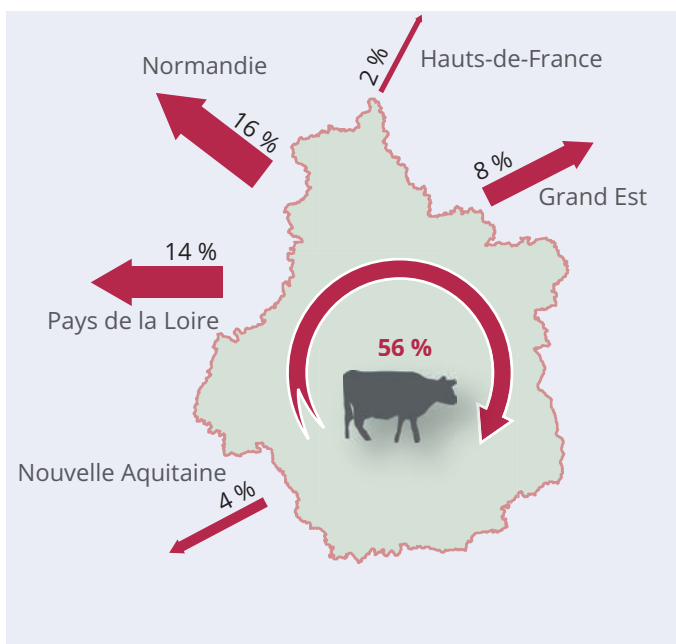
En 2017, 823 exploitations situées en Centre-Val de Loire vendent leur lait de vache à l'industrie laitière. Elles sont moins nombreuses qu'en 2016. Cette baisse est continue depuis vingt ans, avec une perte proche de 40 % sur la dernière décennie.

La production de lait de vache est de 436 millions de litres. La quasi-totalité est destinée à l'industrie laitière : 430 millions de litres dont 5 millions en bio, en légère augmentation (+5%) mais toujours balbutiant. Une infime partie du lait est transformée en produits fermiers (0,5 %) ou écoulee en vente directe (1 %).

À l'unisson de la baisse des exploitations (- 5 %) et du cheptel régional de vaches laitières (- 2 %), ces volumes livrés à l'industrie fléchissent par rapport à 2016 (- 3 %). Les évolutions nationales sont respectivement de : - 3 %, - 1 % et + 0,2 %. La production de lait de vache du Centre-Val de Loire est livrée à 16 établissements dont 5 ont leur siège social dans la région. Ainsi, 44 % du volume produit sur le territoire régional est valorisé par des entreprises extérieures au Centre-Val de Loire. À l'inverse, 69 % du lait transformé par des entreprises régionales provient d'autres régions.

Flux sortants

Destination des 430 millions de litres de lait de vache livrés par les producteurs du Centre-Val de Loire

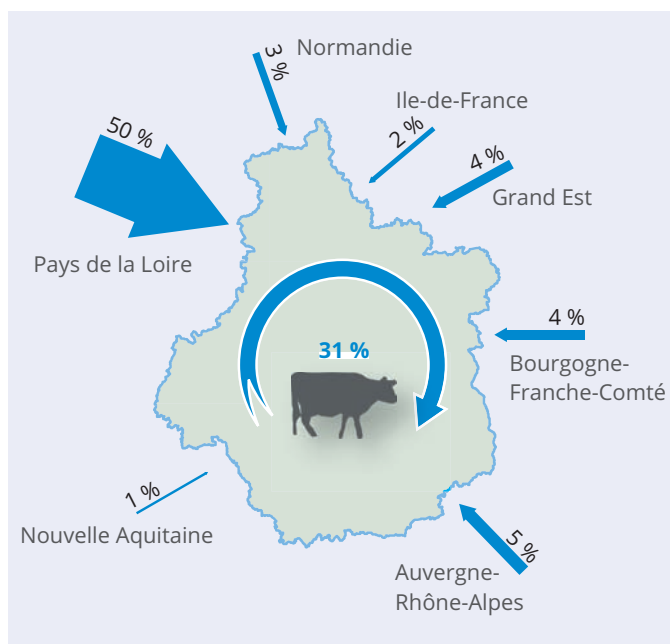


Note de lecture

8 % du lait de vache livré par les producteurs de la région sont transformés par des entreprises dont le siège est situé en Grand Est.

Flux entrants

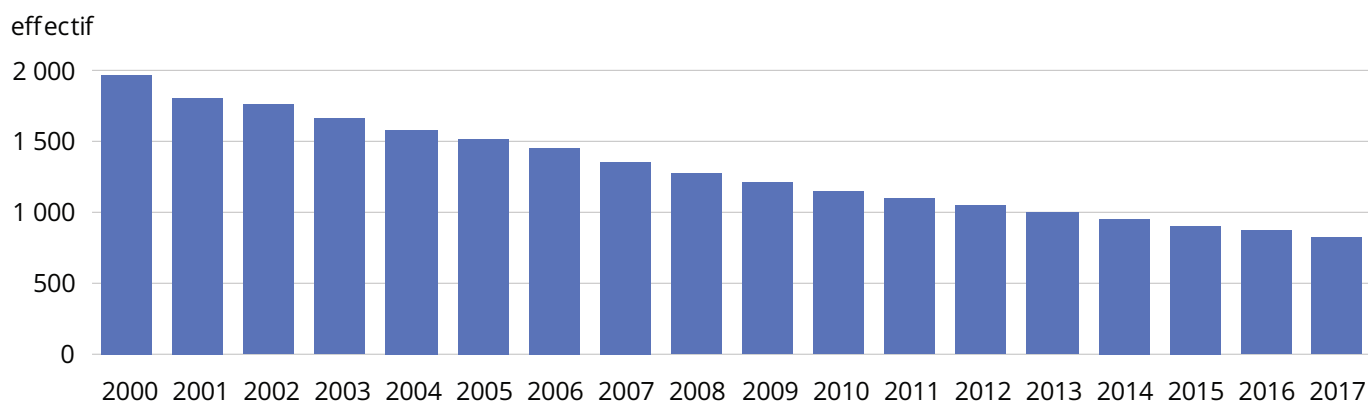
Provenance des 769 millions de litres de lait de vache transformés par les entreprises du Centre-Val de Loire



Note de lecture

5 % du lait de vache transformé par les entreprises dont le siège est situé en Centre-Val de Loire provient de producteurs d'Auvergne-Rhône-Alpes.

Producteurs de lait de vache du Centre-Val de Loire livrant à l'industrie laitière



Source : Agreste Enquête annuelle laitière

Petite production régionale de lait de vache

Le Centre-Val de Loire livre 2 % du volume national de lait de vache destiné aux acteurs de la transformation laitière. Les trois principales régions productrices, Bretagne, Pays-de-la-Loire et Normandie, contribuent à hauteur de 54 %.

Les 430 millions de litres régionaux classent la région en dixième position parmi les 13 nouvelles régions de la métropole.

Classement des livraisons régionales de lait de vache

Région des producteurs	2017	Part régionale
Bretagne	5 442	23
Pays-de-la-Loire	3 782	16
Normandie	3 737	16
Auvergne-Rhône-Alpes	2 451	10
Hauts-de-France	2 288	10
Grand-Est	2 221	9
Bourgogne-Franche-Comté	1 608	7
Nouvelle-Aquitaine	1 137	5
Occitanie	754	3
Centre-Val de Loire	430	2
Ile de France	39	0
Provence-Alpes-Côte Azur	20	0
Corse	0	0

Source : Agreste Enquête annuelle laitière

Les livraisons de lait de vache à l'industrie

Unité : million de litres

	2013	2014	2015	2016	2017
Cher	40,9	44,1	36,8	34,6	33,6
Eure-et-Loir	50,4	51,5	51,5	50,9	48,4
Indre	53,0	54,2	54,5	50,5	49,8
Indre-et-Loire	146,3	154,1	154,7	152,7	149,8
Loir-et-Cher	81,5	86,3	89,0	84,4	82,6
Loiret	70,1	73,1	72,4	68,7	65,6
Total	442,1	463,4	458,9	441,9	429,9

Source : Agreste Enquête annuelle laitière

**L'Indre-et-Loire,
premier département
producteur régional**

Avec 150 millions de litres, l'Indre-et-Loire représente 35 % de la production régionale de lait de vache, devant le Loir-et-Cher (19 %) et le Loiret (15 %).

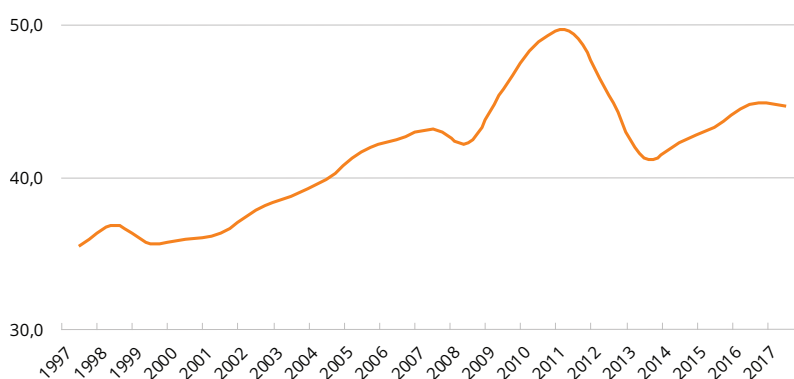
Des livraisons de lait de chèvre en retrait

En 2017, la transformation laitière s'approvisionne auprès de 325 exploitations du Centre-Val de Loire. En un an, cet effectif baisse de 5 % confirmant la tendance observée les années précédentes. Plus d'un quart des exploitations a disparu en 10 ans.

Après une reprise marquée par trois années consécutives de hausse, les industries de transformation laitière marquent une pause dans leurs achats de lait de chèvre produit en région : 44,6 millions de litres de lait chèvre vendus en 2017, soit - 0,4 % par rapport à l'année précédente. La production de lait bio de chèvre livrée à l'industrie qu'on ne trouve qu'en Indre-et-Loire, reste confidentielle.

Livraisons du lait de chèvre produit en région Centre-Val de Loire

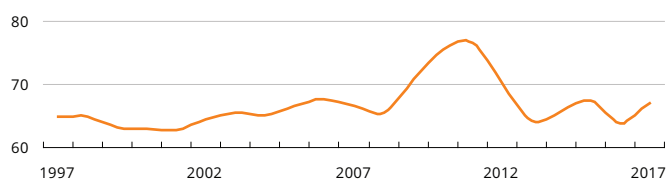
Unité : million de litres



Source : Agreste - Statistique agricole annuelle

Production finale de lait de chèvre en Centre-Val de Loire

Unité : million de litres



Source : Agreste - Statistique agricole annuelle

Avec 67 millions de litres, la production régionale totale de lait de chèvre est néanmoins en hausse de 5 %, grâce à la vente directe et à la fabrication de produits fermiers.

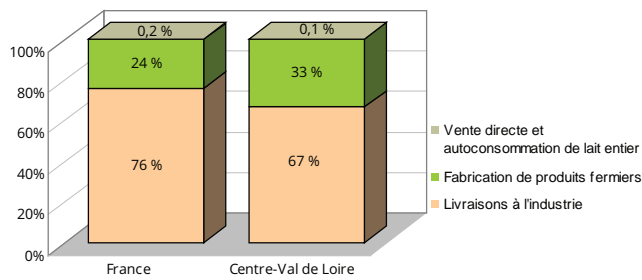
**Le Centre-Val de Loire
4^e région productrice
de lait de chèvre**

Avec ses 44,6 millions de litres de lait de chèvre livrés à l'industrie laitière, le Centre-Val de Loire conserve la quatrième position parmi les 13 nouvelles régions de la métropole (9 % de la production nationale).

La Nouvelle-Aquitaine occupe la tête de ce classement, et contribue à 47 % du volume acheté par l'industrie laitière française. Pays-de-la-Loire et Occitanie représentent respectivement 19 % et 12 % de la volumétrie nationale.

Le Centre-Val de Loire se singularise par une production fermière importante : 33 % du lait est transformé en produits fermiers contre 24 % pour la France métropolitaine.

Structure de la production de lait de chèvre en France et en Centre-Val de Loire pour 2017

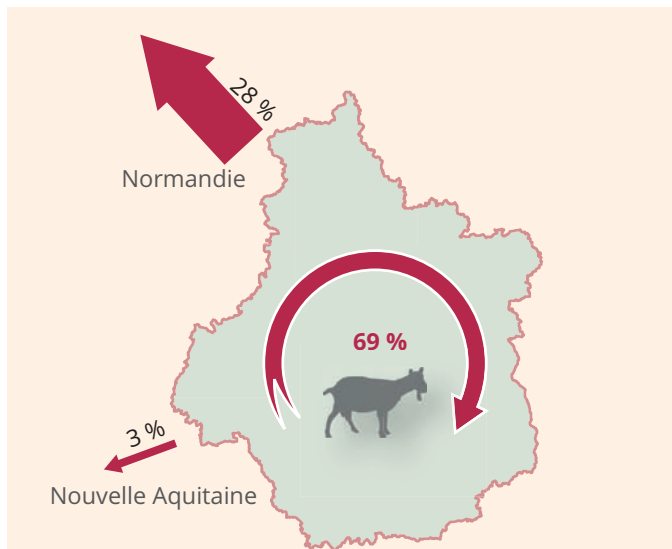


Source : Statistique agricole annuelle définitive en région et semi définitive pour le national

Quatorze établissements achètent le lait de chèvre produit en Centre-Val de Loire. Dix ont leur siège installé en région. Ainsi, 31 millions de litres de lait de chèvre sont produits et transformés en région, complétés par 18 millions de litres produits dans les régions voisines.

Flux sortants

Destination des 45 millions de litres de lait de chèvre produits en Centre-Val-de-Loire et livrés aux industries

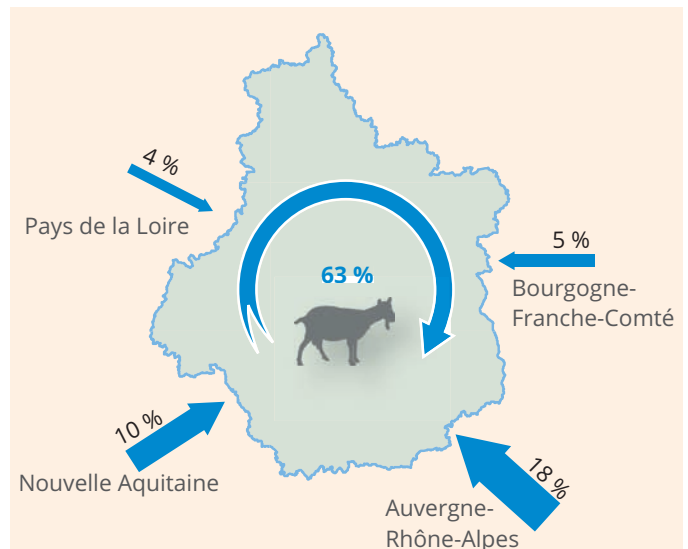


Note de lecture

28 % du lait de chèvre livré par les producteurs de la région sont transformés par des entreprises dont le siège est situé en Normandie.

Flux entrants

Provenance des 49 millions de litres de lait de chèvre transformés par les entreprises du Centre-Val-de-Loire



Note de lecture

18 % du lait de chèvre transformé par les entreprises de la région provient d'Auvergne-Rhône-Alpes

Source : Agreste Enquête annuelle laitière 2017

Les livraisons de lait de chèvre à l'industrie

Unité : million de litres

	2013	2014	2015	2016	2017
Cher	8,1	8,1	8,2	8,3	8,0
Indre	15,5	16,1	16,2	16,6	16,0
Indre-et-Loire	14,0	14,3	14,9	15,8	16,8
Loir-et-Cher	s	s	s	s	s
Loiret	s	s	s	s	s
Total	41,3	42,3	43,3	44,8	44,7

s : secret statistique

Source : Agreste Enquête annuelle laitière

L'Indre et l'Indre-et-Loire concentrent l'essentiel de la production de lait de chèvre : ils fournissent les 3/4 du volume régional destiné à l'industrie de transformation, avec 16 millions de litres chacun. Du fait du développement des ventes de Sainte-Maure-de-Touraine, la production en Indre-et-Loire dépasse désormais celle de l'Indre.

Transformation laitière (*)

En 2017, 19 sièges d'entreprises spécialisées dans la transformation laitière sont établis dans la région Centre-Val de Loire. Douze assurent eux-mêmes leur approvisionnement de lait auprès des producteurs. En 2010, ils étaient 26 dont 14 achetaient le lait sans intermédiaire.

Lait conditionné

En 2017, le Centre-Val de Loire produit 9 % de la production française de lait liquide conditionné : 312 millions de litres se différenciant par la qualité (entier, ½ écrémé ou écrémé) et le traitement assurant la conservation (pasteurisé ou UHT).

Production de fromage à base de lait de vache discrète

Le Centre-Val de Loire contribue modestement (1 %) au volume national de fromages à base de lait de vache.

Cinq AOP portent la production de fromage de chèvre

En 2017, les opérateurs du Centre-Val de Loire ont produit 10 milliers de tonnes de fromage de chèvre, soit 10 % de la production nationale. Le Cher en produit la moitié, l'Indre un tiers.

La production régionale baisse de 2 % par rapport à 2016. Les départements connaissent des fortunes diverses : - 5 % dans le Cher, - 15 % dans l'Indre, + 1 % en Indre-et-Loire et + 22 % dans le Loir-et-Cher.

En 2017, 43 % de la production régionale de fromages de chèvre est sous appellation d'origine protégée (AOP).

Ces 5 appellations représentent 4 200 tonnes, soit 1 % de plus qu'en 2016. Stable jusqu'en 2014, la fabrication globale de fromages de chèvre AOP croît depuis 2015, avec toutefois d'importantes disparités selon les appellations. Depuis 2007, la production de Chavignol a décliné de 25 % alors qu'inversement celles de Sainte-Maure-de-Touraine et Selles-sur-Cher ont progressé de 30 %.

Principales productions de l'industrie laitière du Centre-Val de Loire en 2017

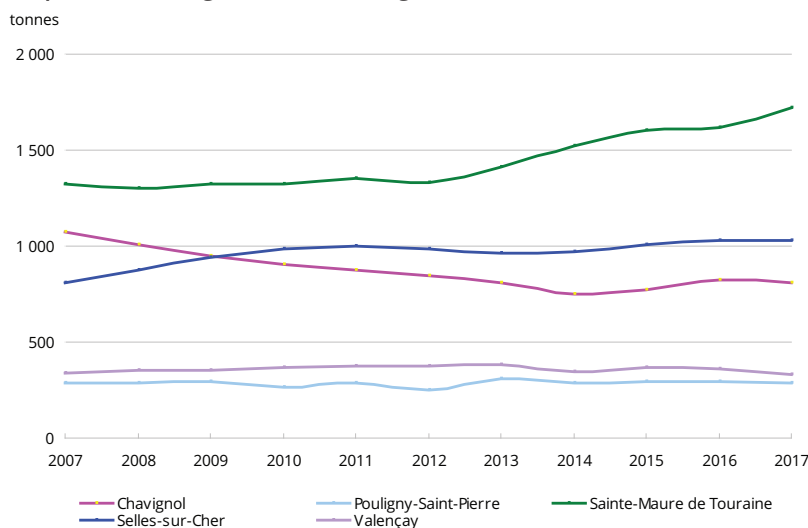
Unité : laits liquides → millions de litres
autres produits → milliers de tonnes

Productions	Quantités	Nombre d'entreprises	Part de la production Centre-Val de Loire / France
Laits liquides conditionnés	301	4	9
Crème conditionnée	55	3	13
Laits fermentés	121	8	9
Desserts lactés	36	4	5
Fromages de vache	14	5	1
Fromages de chèvre	10	10	10
Fromages de brebis	s	s	s

s : secret statistique

Source : Agreste Enquête annuelle laitière 2017

Évolution de la production régionale de fromages de chèvre AOP



Source : INAO (Institut national de l'origine et de la qualité)

(*) : Les productions des établissements implantés en Centre-Val de Loire sont rattachées à la région du siège de l'entreprise, cette dernière pouvant ne pas être le Centre-val de Loire.

Localisation des entreprises effectuant la transformation laitière en Centre-Val de Loire en 2017



Direction régionale de l'alimentation, de l'agriculture et de la forêt de la région Centre-Val de Loire



Sources :
©IGN - BD Carto
Agreste - Enquête annuelle laitière 2017
DRAAF Centre-Val de Loire
Date de réalisation : août 2018
Conception DRAAF Centre-Val de Loire

Méthodologie de l'enquête laitière

Les éléments présentés dans cette publication sont issus de l'Enquête Annuelle Laitière.

Cette enquête est réalisée par correspondance par le Service de la Statistique et de la Prospective du ministère de l'Agriculture.

Est enquêté l'ensemble des établissements qui satisfont à l'une au moins des conditions suivantes :

- avoir collecté du lait de vache pour une quantité supérieure à 1 800 hl de lait dans l'année,
- avoir transformé du lait ou des produits laitiers de vache au cours de l'année de référence, en vue de livrer ou de fabriquer des produits laitiers finis ou semi-finis ou des produits assimilés,
- avoir collecté et/ou transformé du lait de chèvre ou de brebis au cours de l'année de référence.

Définitions

Production finale ou production totale de lait commercialisable : elle correspond à la production traite totale, déduction faite des pertes et de la quantité de lait utilisée pour l'alimentation des jeunes animaux.

Livraison de lait à l'industrie : elle correspond à la quantité de lait livrée par les producteurs d'un département considéré indépendamment du lieu d'implantation du collecteur (coopérative ou industriel privé).

Vente directe : elle est définie par opposition à la livraison à un collecteur agréé.



Agreste : la statistique agricole

Direction régionale de l'alimentation, de l'agriculture et de la forêt
Service régional de l'information statistique et économique

Cité administrative Coligny
131, rue du faubourg Bannier
45042 Orléans Cédex 1
Tél : 02.38.77.40.60 - Fax : 02.38.77.40.69
Courriel : srise.draaf-centre-val-de-loire@agriculture.gouv.fr
Site : draaf-centre-val-de-loire.agriculture.gouv.fr

Directeur de publication : Jean-Roch GAILLET
Rédacteur en chef : Gaëtan BUISSON
Rédactrice : Evelyne BELLOT-BERNARD
Secrétaire de rédaction : Gaëtan BUISSON
Composition : Florence FAURE
Crédit photo : © Xavier Remongin / Min.Agri.Fr,
© Pascal Xicluna / Min.Agri.Fr

Prix : 2,50 €
ISSN : 2496-5545
Dépôt légal : à parution
Parution : septembre 2018

