

n°7 – Avril 2019

Exploitations forestières et scieries

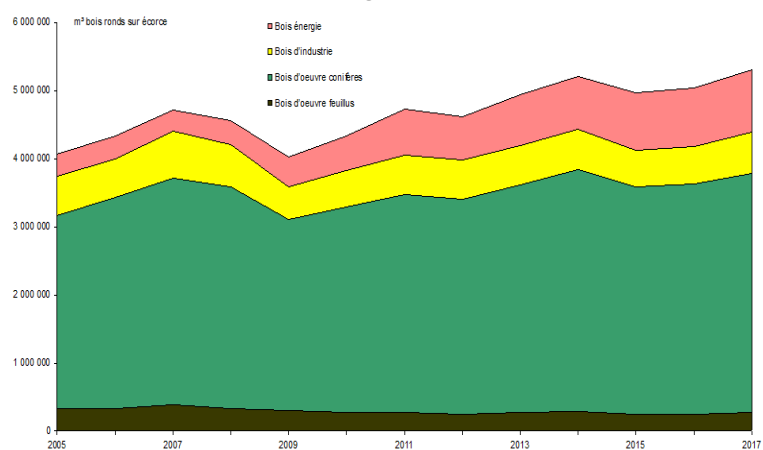
1/ Séries longues : récolte

Avec 5,3 millions de m³ ronds, la récolte régionale est en hausse de 5 % par rapport à 2016.

Globalement sur la période 2010-2017, elle augmente de 23 % se rapprochant progressivement des objectifs des politiques publiques engagées depuis plusieurs années.

Depuis 2012, la région Auvergne-Rhône-Alpes se positionne à la **3^{ème} place des régions productrices, tous usages confondus** (derrière Nouvelle Aquitaine et Grand Est) et au **2^{ème} rang pour le bois d'oeuvre** (après Nouvelle Aquitaine). En 2017, les exploitations forestières de la région contribuent à hauteur de 14 % au volume national et 19 % pour le bois d'oeuvre (respectivement 11 % et 16 % en 2010).

Evolution de la récolte de bois par type de produit en Auvergne-Rhône-Alpes



Source : Enquêtes annuelles de branche Exploitations forestières

La récolte de bois en 2017 et son évolution depuis 2010 en Auvergne-Rhône-Alpes

Par département de récolte

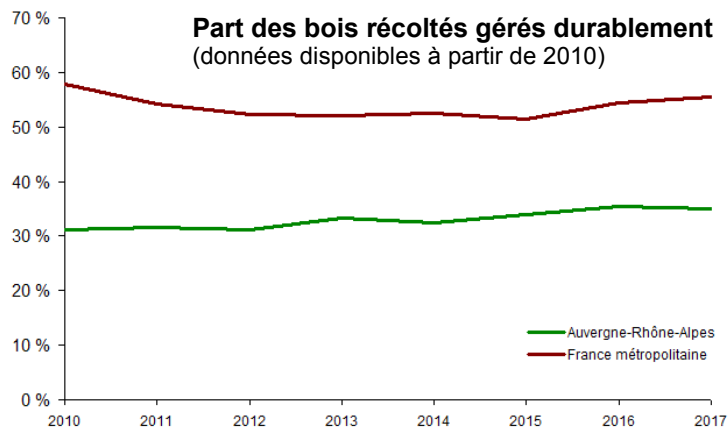
(milliers de m ³ ronds)	Ain	Allier	Ardèche	Cantal	Drôme	Isère	Loire	Haute-Loire	Puy-de-Dôme	Rhône	Savoie	Haute-Savoie	Auvergne Rhône-Alpes
Bois d'oeuvre	244,3	250,5	158,5	159,6	39,4	231,1	387,3	542,0	1 015,8	334,5	192,0	226,9	3 781,9
<i>Evolution (%)</i>													
2010-2017	-16	24	-10	45	-35	-20	52	16	35	33	-6	-6	15
2016-2017	9	2	1	7	-4	22	0	4	8	3	-11	-4	4
dont feuillus	60,4	97,5	2,0	13,5	7,9	40,0	8,8	0,8	26,4	7,6	8,6	2,5	276,0
dont conifères	183,9	153,0	156,5	146,1	31,5	191,1	378,5	541,2	989,4	326,9	183,4	224,4	3 505,9
<i>Bois certifié dans le bois d'oeuvre (%)</i>													
2010	53	42	42	35	57	44	28	15	18	33	40	32	31
2017	45	41	44	39	68	44	34	24	37	34	50	39	37
Bois d'industrie	43,4	66,5	35,0	61,9	46,1	63,2	30,9	71,9	138,3	40,0	5,8	10,4	613,5
<i>Evolution (%)</i>													
2010-2017	99	224	-25	17	23	-22	19	-23	7	165	9	108	15
2016-2017	8	26	14	-8	-9	136	8	-6	7	-11	122	247	11
dont bois de trituration	41,8	40,8	33,7	61,7	39,9	39,3	24,2	65,9	127,7	s	4,3	s	522,1
dont autre bois d'industrie	1,6	25,8	1,3	0,1	6,2	23,8	6,7	6,0	10,6	s	1,5	s	91,4
<i>Bois certifié dans le bois d'industrie (%)</i>													
2010	nd	42	25	39	35	26	18	40	40	30	39	nd	34
2017	36	40	17	42	58	2	21	27	37	10	29	70	31
Bois énergie	67,7	121,8	44,2	46,0	79,2	211,7	40,0	56,5	118,0	43,4	58,0	31,3	917,7
<i>Evolution (%)</i>													
2010-2017	26	53	48	-9	114	146	118	286	74	78	153	90	83
2016-2017	11	16	-35	-18	-9	17	24	19	18	27	7	-10	7
<i>Bois certifié dans le bois énergie (%)</i>													
2010	36	30	14	23	34	9	28	8	50	nd	36	38	27
2017	42	31	22	19	21	20	39	51	21	38	32	21	28
Total récolte	355,4	438,8	237,8	267,5	164,7	506,0	458,2	670,3	1 272,0	418,0	255,9	268,6	5 313,1
<i>Evolution (%)</i>													
2010-2017	-3	45	-6	25	22	11	53	17	34	44	10	2	23
2016-2017	9	9	-7	-2	-8	28	2	4	8	3	-6	-2	5
<i>Bois certifié (%)</i>													
2010	50	39	35	33	44	34	27	19	23	31	40	33	31
2017	43	38	36	36	43	29	33	27	36	32	46	38	35

Source : Enquêtes annuelles de branche Exploitations forestières
s : secret statistique
nd : non disponible

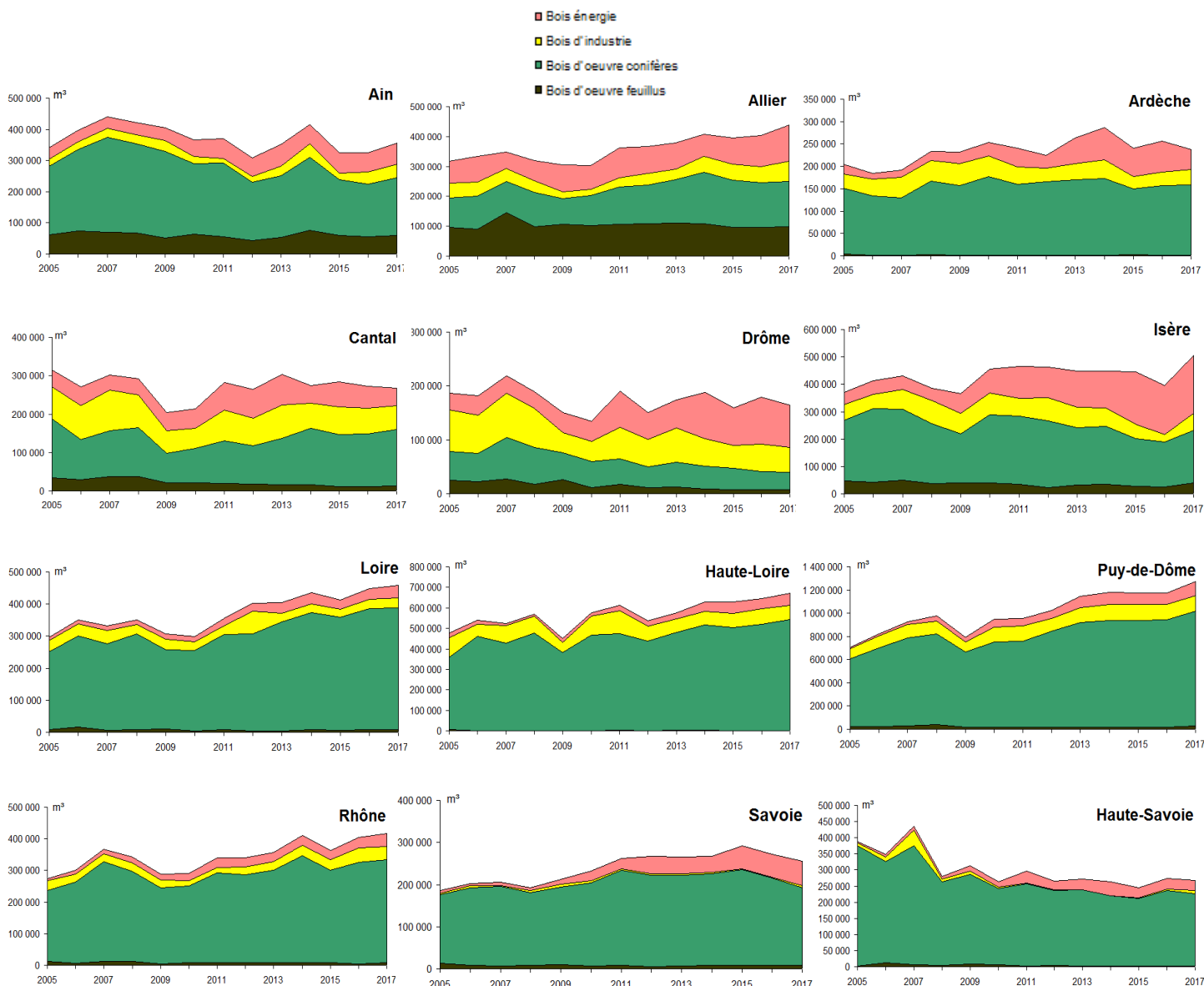
La récolte de bois certifié stagne en Auvergne-Rhône-Alpes

Après une période de relative progression, la récolte de bois certifié marque le pas en Auvergne-Rhône-Alpes avec seulement 35 % des bois récoltés.

Elle se positionne ainsi nettement en dessous de la moyenne métropolitaine, inférieure de 56 % en 2017.



Evolution de la récolte de bois en Auvergne-Rhône-Alpes entre 2005 et 2017



n°7 – Avril 2019

Exploitations forestières et scieries

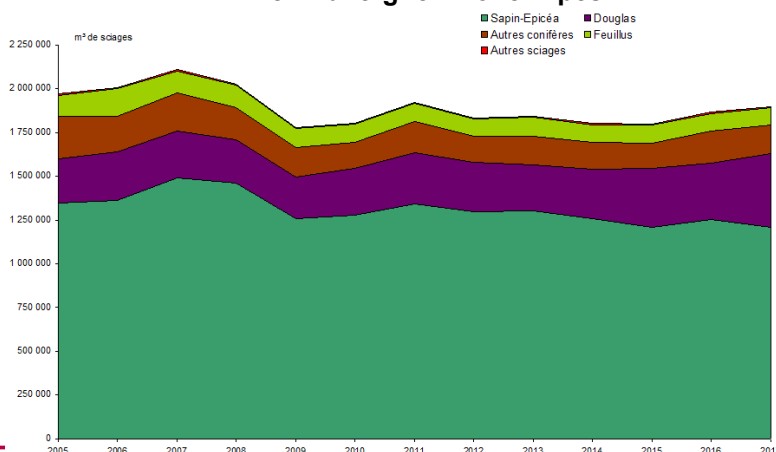
1/ Séries longues : sciages

En hausse de près de 2 % par rapport à 2016, les volumes sciés de la région Auvergne-Rhône-Alpes poursuivent leur progression et s'approchent du pic de 2011 avec quasiment **1,9 millions de m³** de sciages produits.

Depuis 2007 la région se positionne à la **2^{ème} place des régions** en France derrière Nouvelle-Aquitaine.

La région est notamment leader pour la production de sciages de sapin et d'épicéa, ainsi que de sciages à base de douglas avec respectivement 33 % et 38 % des volumes sciés en France métropolitaine.

Evolution des sciages par type d'essence en Auvergne-Rhône-Alpes



Source : Enquêtes annuelles de branche Sciage, rabotage, ponçage et imprégnation du bois

Les sciages de bois en 2017 et leurs évolutions depuis 2010 en Auvergne-Rhône-Alpes

Par département de localisation des établissements produisant des sciages

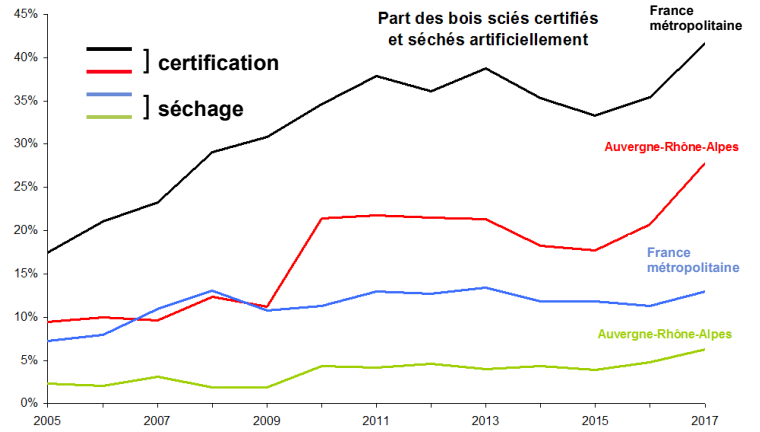
(milliers de m ³ de sciages)	Ain	Allier	Ardèche	Cantal	Drôme	Isère	Loire	Haute-Loire	Puy-de-Dôme	Rhône	Savoie	Haute-Savoie	Auvergne Rhône-Alpes
Sciages de feuillus	38,2	25,4	0,9	4,5	s	2,5	2,4	0,2	17,1	5,8	s	0,3	97,5
<i>Evolution (%)</i>													
2010-2017	19	-3	-17	-27	nd	-37	-3	nd	3	nd	nd	37	-3
2016-2017	-13	29	-9	-3	nd	-47	-3	nd	-5	nd	nd	-36	-2
Bois certifié dans les sciages de feuillus (%)													
2010	22	37	0	57	nd	nd	nd	nd	21	nd	0	0	27
2017	41	17	0	nd	nd	nd	0	nd	28	nd	nd	0	27
Bois séché dans les sciages de feuillus (%)													
2010	20	15	0	0	nd	27	0	nd	nd	nd	nd	0	13
2017	22	13	0	0	nd	52	nd	0	nd	0	nd	0	16
Sciages de conifères	314,4	18,8	78,1	55,6	36,5	168,4	163,7	377,3	298,7	65,9	75,6	140,2	1 793,0
<i>Evolution (%)</i>													
2010-2017	2	-9	0	87	10	62	2	33	-2	-22	-43	-11	6
2016-2017	-2	-6	10	-4	-5	3	0	7	6	-1	-7	0	2
dont sapin et épicéa	256,9	6,9	18,3	42,4	28,4	128,6	94,3	246,8	168,8	13,7	71,7	133,6	1 210,3
dont douglas	53,0	10,3	38,2	8,2	7,9	s	52,6	76,6	79,5	50,8	2,3	2,0	419,5
Bois certifié dans les sciages de conifères (%)													
2010	19	nd	19	30	62	53	8	23	14	32	25	12	21
2017	29	21	43	11	nd	33	17	26	24	16	nd	30	28
Bois séché dans les sciages de conifères (%)													
2010	6	0	0	0	nd	10	3	8	1	4	2	1	4
2017	nd	1	nd	nd	nd	9	1	11	3	nd	5	9	6
Autres sciages *	0,5	4,3	0,0	0,0	0,0	0,0	0,2	0,0	0,0	0,0	0,0	0,0	5,0
<i>Evolution (%)</i>													
2010-2017	51	11	-	-	-	-	-	-	-100	-	-	-	5
2016-2017	-25	-33	-	-	-	-	-	-	-100	-	-	-	-32
Total sciages	353,1	48,5	79,0	60,0	36,6	170,9	166,3	377,5	315,8	71,7	75,7	140,5	1 895,5
<i>Evolution (%)</i>													
2010-2017	4	-4	0	67	-10	59	2	33	-2	-18	-43	-11	5
2016-2017	-4	6	9	-4	-5	1	0	7	5	1	-7	-1	2

Source : Enquêtes annuelles de branche Exploitations forestières
s : secret statistique
nd : non disponible

La certification et le séchage

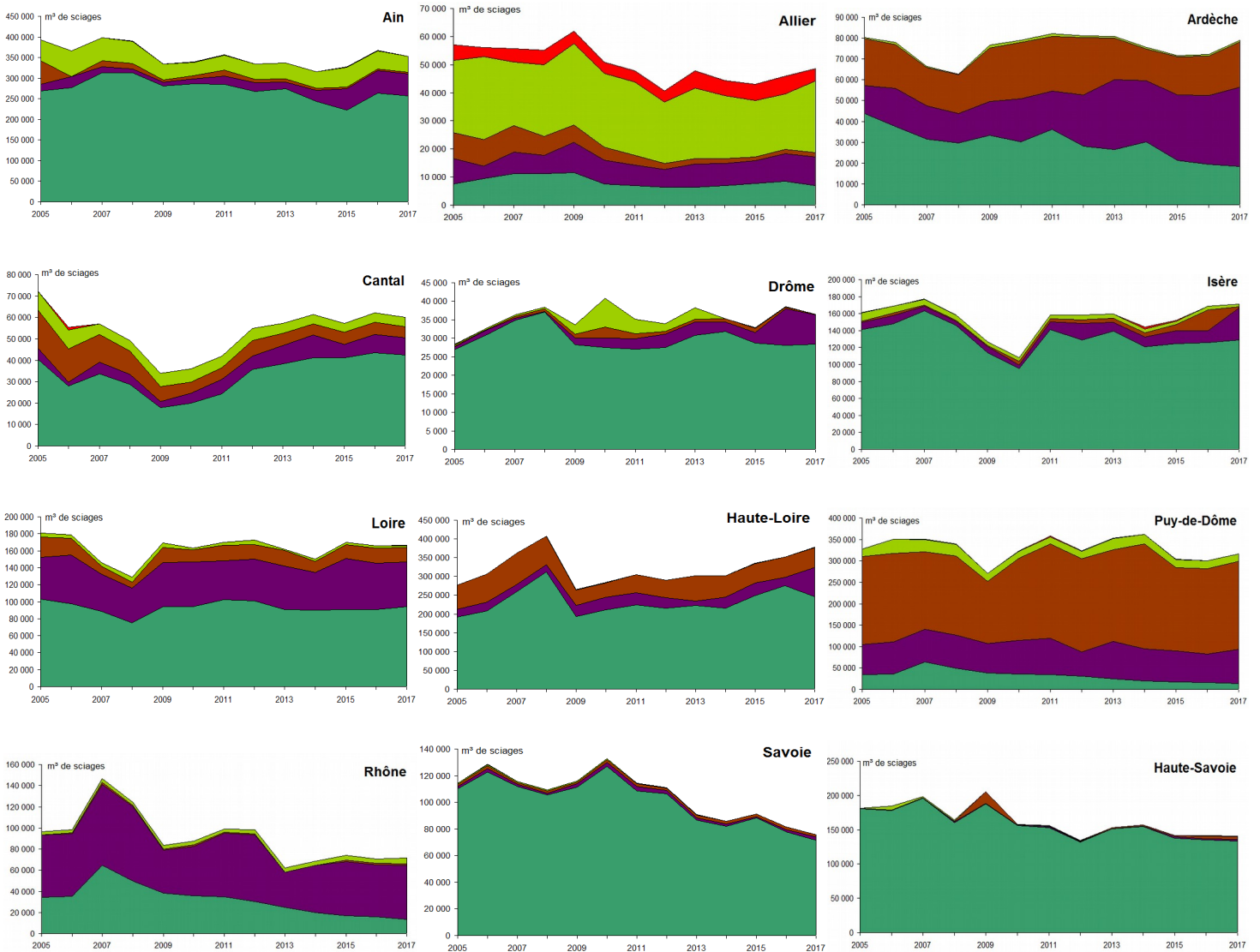
Avec 28 % des volumes de bois sciés certifiés en 2017, la région Auvergne-Rhône-Alpes tend à rattraper son retard et se positionne désormais à la 3^{ème} place des régions françaises pour la production de sciages certifiés.

En matière de bois séchés (directement en scierie), la région progresse légèrement mais accuse toujours un retard par rapport au niveau national (6 % contre 13%).



Evolution des volumes de bois sciés (m³) par département de localisation des établissements produisant des sciages

■ Sapin-Epicéa ■ Douglas
■ Autres conifères ■ Feuillus
■ Autres sciages



Direction régionale de l'alimentation, de l'agriculture et de la forêt
 Service régional de l'information statistique, économique et territoriale
 16B rue Aimé Rudel - BP45 - 63370 Lempdes
 Tél : 04 73 42 16 02
 Courriel : infostat.draaf-auvergne-rhone-alpes@agriculture.gouv.fr
www.draaf.auvergne-rhone-alpes.agriculture.gouv.fr
www.agreste.agriculture.gouv.fr

Directeur régional : Michel Sinoir
 Directeur de publication : Seán Healy
 Rédactrice en chef : Marie-Laure Rongère
 Composition : Frédéric Fontvieille
 Dépôt légal : avril 2019
 ISSN : 2552-4151 (En ligne)