

Chiffres & Données

Juillet 2019 - numéro 44

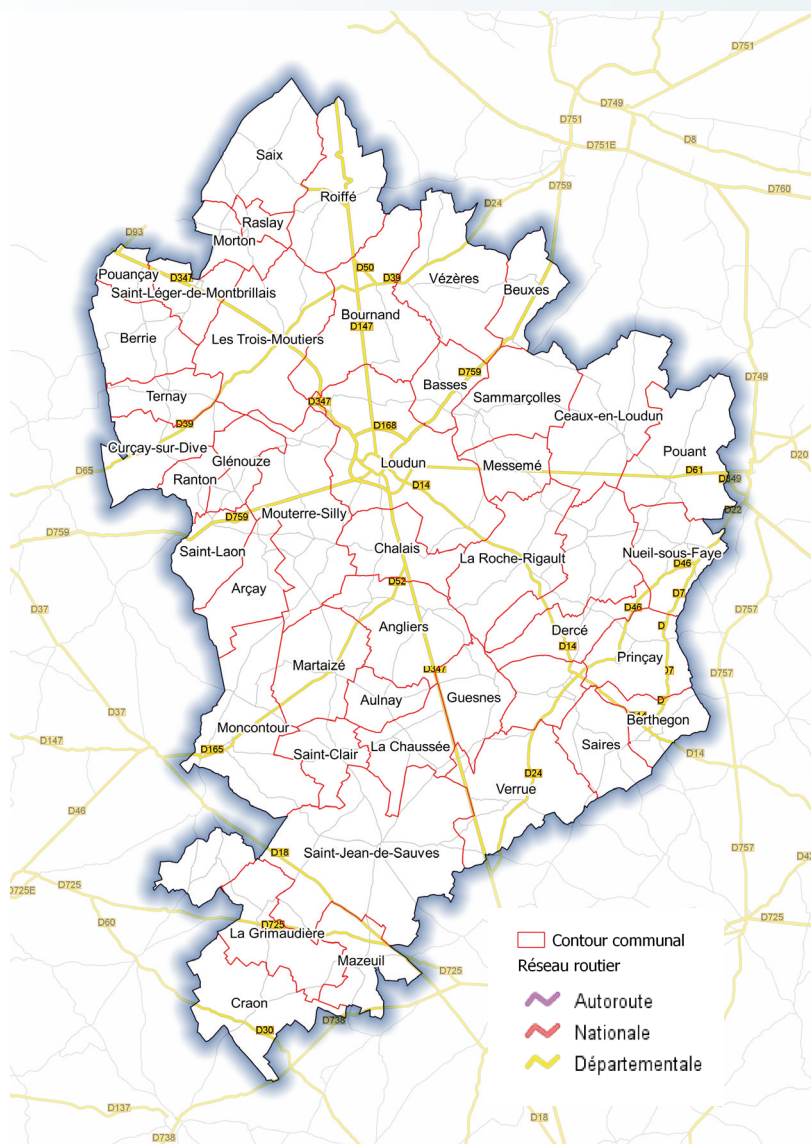
Données territoriales : Communauté de communes du Pays loudunais



L'objectif de ce « chiffres et données de territoire » est de fournir aux acteurs locaux en charge de l'élaboration du plan local d'urbanisme intercommunal (PLUi) de la communauté de communes du Pays loudunais divers éléments de connaissance actualisés relatifs à l'activité agricole de ce territoire.

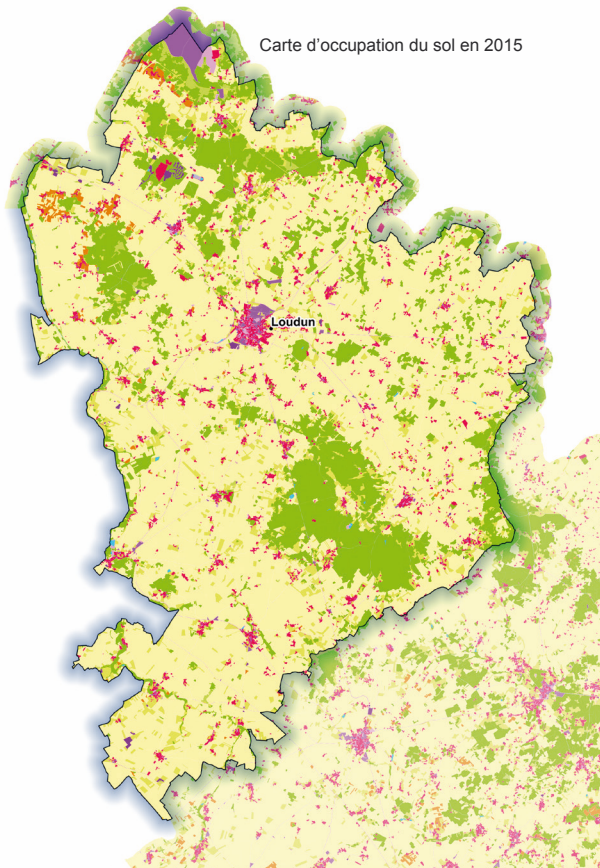
Ces derniers ont été établis essentiellement à partir de données issues des fichiers administratifs disponibles à ce jour : déclarations PAC, base nationale d'identification bovine (BDNI), casier viticole informatisé (CVI), agence française pour le développement de l'agriculture biologique (Agence Bio) et de divers fichiers INSEE (connaissance de l'appareil productif, recensement de la population).

Il a été élaboré par le service régional de l'information économique et territoriale de la direction régionale de l'alimentation, de l'agriculture et de la forêt de la région Nouvelle-Aquitaine, à la demande de la direction départementale des territoires de la Vienne.



Sommaire :

- Occupation du sol : Un paysage agricole [page 2](#)
- Économie : Prédominance des grandes cultures [page 3](#)
- Structures d'exploitations : Vers des exploitations plus grandes [page 4](#)
- Filières de production : Plus de 60 % de la SAU en céréales [page 5](#)
- Élevages herbivores : Érosion du cheptel bovin, légère progression du cheptel caprin [page 6](#)
- Emploi : Diminution d'un tiers de l'emploi agricole entre 2000 et 2010 [page 7](#)



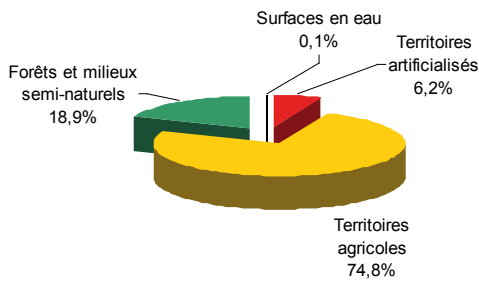
L'agriculture structure le paysage

		Unité : ha	
Occupation du sol		2009	2015
	Zones urbanisées	3 068	3 254
	Zones industrielles ou com. et réseaux de communication	1 413	1 440
	Mines, décharges et carrières	112	193
	Espaces verts artificialisés non agricoles	303	304
	Terres arables	54 005	55 151
	Cultures permanentes	517	545
	Prairies	8 794	7 385
	Zones agricoles hétérogènes	51	69
	Forêts	15 567	15 493
	Milieux à végétation arbustive et/ou herbacée	480	486
	Zones humides intérieures	1	1
	Eaux continentales	88	79
Total		84 400	84 400

Sources : ©IGN - BD TOPO®, ©PIGMA-OCS09-15

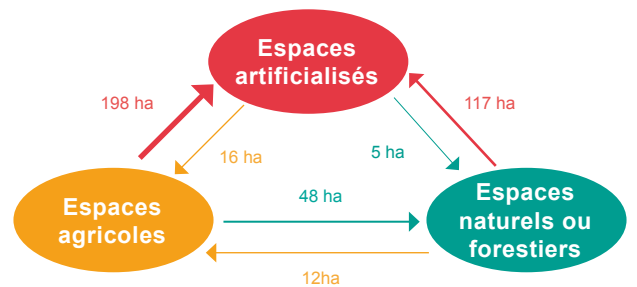
L'agriculture investit trois quarts de l'espace

Répartition de l'occupation du sol selon les usages en 2015

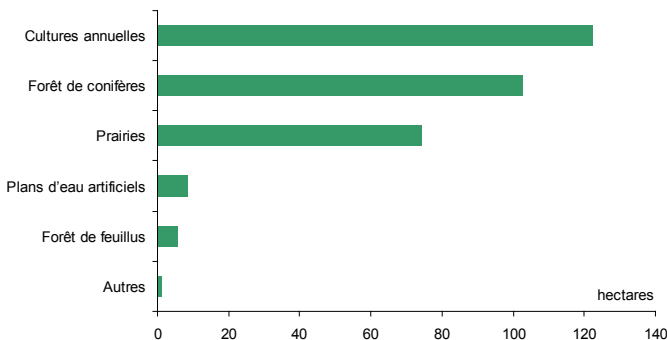


Près de 200 hectares d'espaces agricoles artificialisés entre 2009 et 2015

Évolution de l'occupation du sol selon les principaux usages entre 2009 et 2015

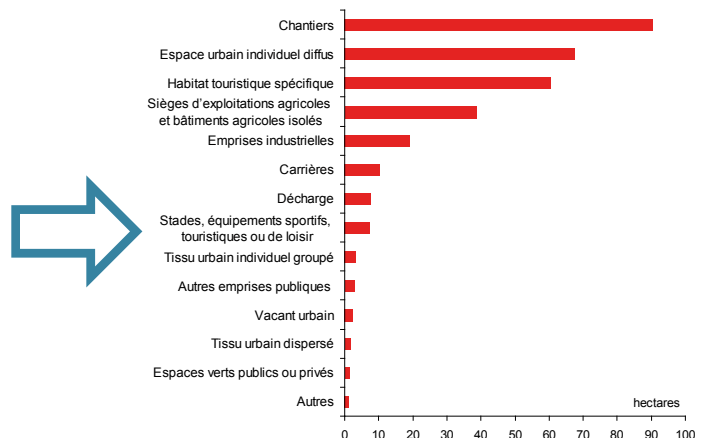


Nature des espaces artificialisés entre 2009 et 2015



Chantiers et habitat, principales causes d'artificialisation

Destination des espaces NAF artificialisés entre 2009 et 2015

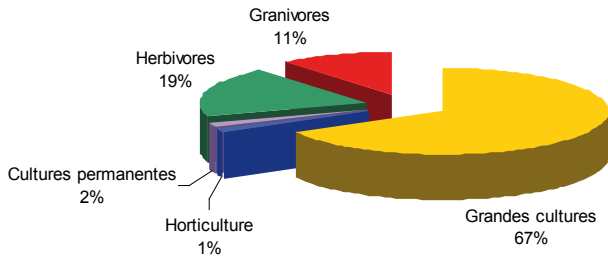


Sources : ©IGN - BD TOPO®, ©PIGMA-OCS09-15

15 % de la valeur du potentiel de production agricole départemental en 2010

En 2010, la valeur de la production brute standard (PBS) est estimée à 76 millions d'€, soit 15 % de la PBS du département.

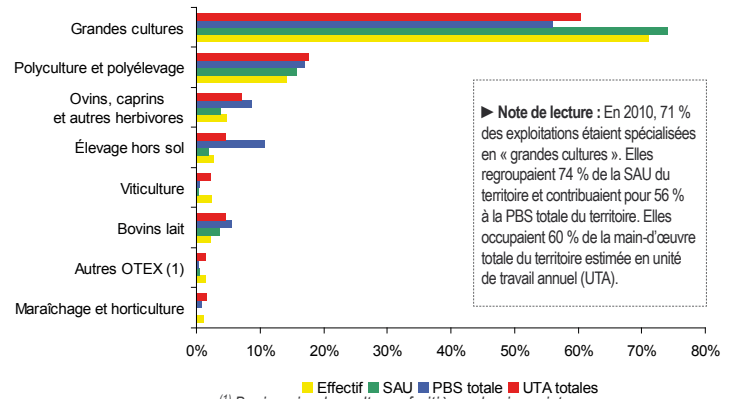
Répartition de la PBS en 2010



Source : Agreste - Recensement agricole 2010

Des enjeux territoriaux conséquents pour les « grandes cultures »

Répartition des exploitations, de la SAU, de la PBS et de la main-d'oeuvre (UTA) en fonction de l'orientation technico-économique des exploitations en 2010



► Note de lecture : En 2010, 71 % des exploitations étaient spécialisées en « grandes cultures ». Elles regroupaient 74 % de la SAU du territoire et contribuaient pour 56 % à la PBS totale du territoire. Elles occupaient 60 % de la main-d'oeuvre totale du territoire estimée en unité de travail annuel (UTA).

Méthodologie :

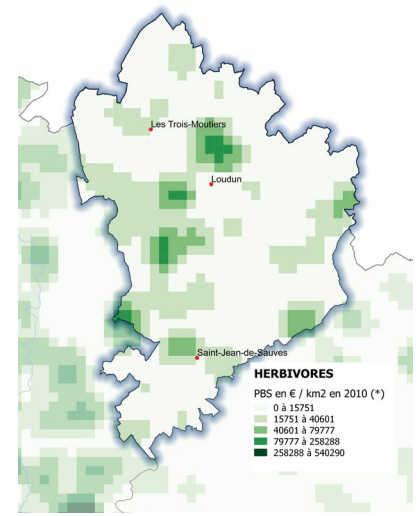
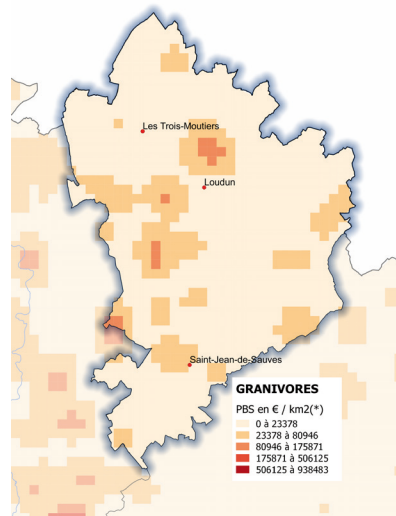
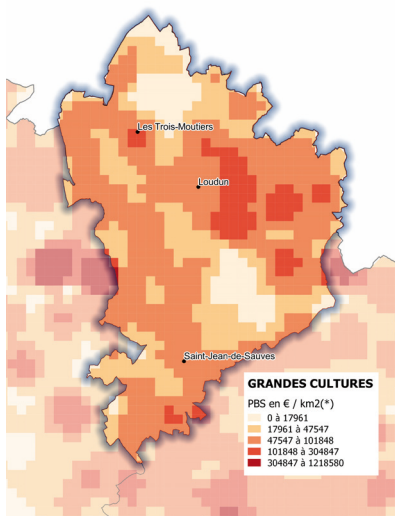
La production brute standard (PBS) décrit un potentiel de production des exploitations. Les surfaces de culture et les cheptels de chaque exploitation sont valorisés selon des coefficients. Ces derniers ne constituent pas des résultats économiques observés. Ils doivent être considérés comme des ordres de grandeur définissant un potentiel de production de l'exploitation par hectare ou par tête d'animaux présents hors toute aide. Pour la facilité de l'interprétation, la PBS est exprimée en euros, mais il s'agit surtout d'une unité commune qui permet de hiérarchiser les productions entre elles.

La contribution de chaque culture et cheptel permet de classer l'exploitation agricole dans une orientation technico-économique (Otex) selon sa production principale.

La surface agricole utilisée (SAU) comprend les terres arables, les surfaces toujours en herbe et les cultures permanentes (vignes, vergers).

Des grandes cultures bien présentes sur l'ensemble du territoire, des élevages d'herbivores ou de granivores implantés plus ponctuellement

Répartition de la PBS des principales productions sur l'ensemble du territoire



(*) Densité estimée à partir des données géolocalisées au siège de l'exploitation après carroyage et lissage. Maille de carroyage 1 km². Rayon de lissage : 3 km. Sources : ©IGN - BD CARTO, Agreste - RA 2010

Près de 14 millions d'aides à l'agriculture en 2017

Unités : euro, nombre, %, ha

Synthèse des aides PAC versées en 2017 (*)

	Montant versé		Nombre de bénéficiaires		Valeur moyenne / exploitation bénéficiaire	
	Territoire	% dans le département	Territoire	% dans le département	Territoire	Reste du département
Aides découplées total	12 823 917	12,6%	611	15,1%	20 988	25 211
Aides animales	374 633	3,1%	77	5,9%	4 865	9 221
Aides végétales	353 483	9,7%	210	16,2%	1 683	2 817
RDF - Bénéficiaires	165 571	11,3%	544	15,1%	304	407
Assurance récolte	212 416	9,6%	92	12,1%	2 309	2 906
Montant total	13 930 019	10,8%	611	15,0%	22 799	31 637
SAU	59 865	12,7%	612	15,0%	98	116

Aides de la PAC à l'agriculture biologique et MAEC versées en 2015

Agriculture Bio	133 810	4,2%	14	6,7%	9 558	15 393
MAEC	281 563	6,4%	72	15,9%	3 911	9 669

(*) Paiements dus et versés par l'ASP en octobre 2018, nd : montants non encore disponibles, MAEC : Mesure agro-environnementale et climatique

Sources : ASP - Déclarations PAC

Près des deux tiers de la SAU exploitée en société

Répartition de la SAU déclarée à la PAC par statut juridique

Unités : effectif, ha, %

Statut d'exploitation	Situation 2017		Évolution 2012 / 2017	
	Effectif	SAU totale ⁽¹⁾	Effectif	SAU totale ⁽¹⁾
Exploitation individuelle	330	20 598	-20%	-11%
GAEC	30	5 495	-23%	-18%
EARL	175	24 013	-1%	6%
SCEA	65	8 615	25%	25%
Autre statut	11	1 143	-48%	-42%
Ensemble	611	59 864	-12%	-1%

⁽¹⁾ SAU déclarée à la PAC en 2017 au siège d'exploitation.

Source : ASP - Déclarations PAC

11 % de la SAU détenue par les 60 ans et plus

Répartition de la SAU déclarée à la PAC par tranche d'âge

Unités : effectif, ha

Tranche d'âge	Situation 2017		Évolution 2012 / 2017	
	Effectif	SAU totale ⁽¹⁾	Effectif	SAU totale ⁽¹⁾
Moins de 20 ans	s	s	s	s
de 21 à 30 ans	23	3 796	10%	39%
de 31 à 40 ans	93	12 068	-3%	3%
de 41 à 50 ans	148	17 552	-26%	-15%
de 51 à 60 ans	202	19 870	-17%	-3%
de 61 à 70 ans	98	5 159	17%	38%
plus de 70 ans	41	1 010	-7%	25%
non renseigné	s	s	s	s
Ensemble	611	59 864	-12%	-1%

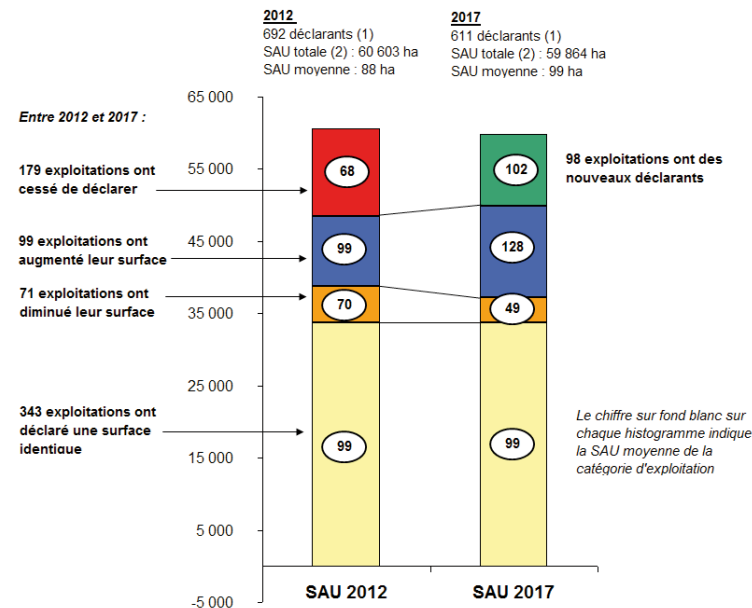
s : secret statistique

⁽¹⁾ SAU déclarée à la PAC en 2017 au siège d'exploitation.

Source : ASP - Déclarations PAC

L'agrandissement des exploitations contribue au transfert des terres entre exploitants

Évolution des déclarations PAC et des surfaces déclarées entre 2012 et 2017



(1) : Déclarants PAC dont le siège d'exploitation est situé sur le territoire et ayant déclaré plus de 0,1 hectare.
(2) : SAU déclarée au siège d'exploitation (peut inclure des surfaces hors territoire).

Près des trois quarts de la SAU exploitée par des structures de plus de 100 hectares

Répartition de la SAU déclarée à la PAC par taille d'exploitation

Unités : effectif, ha, %

Taille de l'exploitation	Situation 2017		Évolution 2012 / 2017	
	Effectif	SAU totale ⁽¹⁾	Effectif	SAU totale ⁽¹⁾
Moins de 15 hectares	98	578	-27%	-24%
de 15 à moins de 30 hectares	35	732	-19%	-19%
de 30 à moins de 45 hectares	31	1 136	-23%	-24%
de 45 à moins de 60 hectares	26	1 374	-26%	-27%
de 60 à moins de 75 hectares	49	3 286	-18%	-20%
de 75 à moins de 90 hectares	50	4 134	-12%	-12%
de 90 à moins de 105 hectares	53	5 134	-25%	-26%
105 hectares et plus	269	43 489	7%	9%
Ensemble	611	59 864	-12%	-1%

⁽¹⁾ SAU déclarée à la PAC en 2017 au siège d'exploitation.

Source : ASP - Déclarations PAC

Léger vieillissement des chefs d'exploitation

Moyenne d'âge ⁽¹⁾ des chefs d'exploitation

Territoire	Moyenne d'âge	
	2012	2017
Pays loudunais	51,6	54,1
Reste du département	51,2	53,5
Ensemble	51,2	53,6

⁽¹⁾ Par convention l'âge du chef retenu pour les sociétés est celui du plus jeune associé.

Source : ASP - Déclarations PAC

19 % des dossiers DJA du département

Dossiers de demande d'aides à l'installation 2015, 2016 et 2017 ⁽¹⁾

Unités : effectif, ha, %

OTEX du projet d'installation	Pays loudunais		% dans le département	
	Effectif	SAU totale prévue	Effectif	SAU totale prévue
Grandes cultures	8	1 275	42%	38%
Autres OTEX ⁽²⁾	6	998	11%	12%
Ensemble	14	2 273	19%	20%

⁽¹⁾ Dossiers déposés dans le cadre des aides PAC.

⁽²⁾ Dont, caprin lait, viticulture, maraîchage (dont melon et fraise), polyculture élevage.

Source : ASP - Aides PAC

► **Note de lecture** : Les histogrammes représentent la SAU totale déclarée à la PAC en 2012 et en 2017. Une couleur est affectée en fonction du type d'évolution de l'exploitation constatée entre 2012 et 2017. Par exemple, 99 exploitations ont augmenté leur SAU entre 2012 et 2017 (en bleu), leur SAU totale déclarée en 2012 était de 9 755 hectares et de 12 682 hectares en 2017, leur SAU moyenne est passée de 99 hectares en 2012 à 128 hectares en 2017.

Sources : ASP - SSP - Déclarations de surface PAC

14 % de la SAU départementale

Estimation de la SAU* à partir des surfaces déclarées à la PAC et du casier viticole informatisé

Unités : hectare, %

	Surface 2017	% dans le département	Évolution 2010 / 2017
Cultures, prairies et fourrages (PAC)	57 405	14%	2,8%
Vigne (CVI)	427	39%	-21,3%
Surfaces PAC + CVI	57 832	14%	2,6%

Sources : ASP - Déclarations PAC, Douanes - CVI

* **Note méthodologique** : L'estimation de la SAU du territoire en 2017 est effectuée à partir des surfaces déclarées à la PAC et des surfaces en vigne figurant au casier viticole informatisé (CVI). Ne sont pas comptées dans cette estimation les surfaces agricoles non déclarées à la PAC et notamment le maraîchage et certaines cultures fruitières.

Prédominance des céréales

Répartition des surfaces déclarées à la PAC en 2017 ⁽¹⁾ selon le type de culture

Unités : hectare, %

Catégorie de culture	Surface 2017	% dans le département	Évolution 2010 / 2017
Céréales (y compris semences)	35 345	15%	4%
Oléagineux (y compris semences)	12 043	15%	-14%
Protéagineux (y compris semences)	480	5%	-16%
Cultures industrielles diverses (non compris semences)	8	2%	-69%
Plantes aromatiques, médicinales et à parfum (non compris semences)	69	54%	ns
Pommes de terre (y compris plants)	2	2%	ns
Légumes frais (non compris semences)	1 526	51%	-14%
<i>Dont melon</i>	1 347	75%	-16%
Légumes secs	130	28%	
Fourrages annuels	871	7%	-5%
Prairies artificielles et temporaires	4 526	6%	74%
Jachères	2 322	12%	-22%
Cultures fruitières (y compris châtaigneraies, oliveraies, noyeraies)	83	20%	ns
Ensemble hors vigne	57 405	14%	1%

(1) Surfaces déclarées à la commune de la parcelle

ns : non significatif

Source : ASP - Déclarations de surface

2 % des surfaces cultivées (*) en agriculture biologique

Répartition des surfaces déclarées en agriculture biologique en 2017

Unités : hectare, %

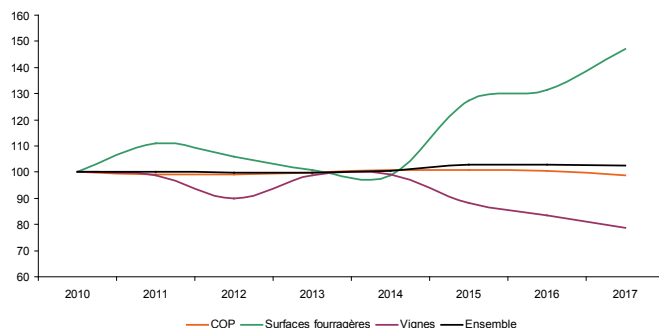
Cultures	Surface 2017	% dans le département	Évolution 2010 / 2017
Grandes cultures	715	6%	149%
Surfaces fourragères	265	2%	170%
Légumes frais	26	10%	251%
Vigne	19	16%	200%
Autres	33	3%	90%
Ensemble	1 057	4%	158%

(*) Addition des surfaces PAC + CVI

Source : Agence Bio

Une SAU en légère progression...

Évolution des surfaces cultivées estimées en base 100 en 2010

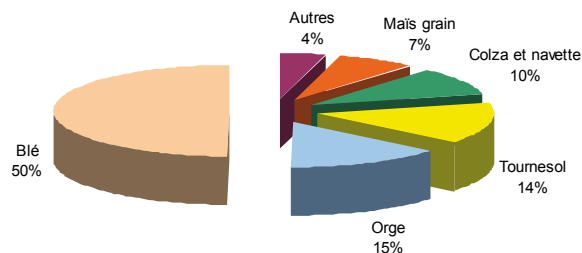


Sources : ASP - Déclarations PAC, Casier viticole informatisé

► **Note de lecture** : Afin de comparer l'évolution des surfaces déclarées à la PAC (hors vigne) à celle du vignoble nous avons ramené à la valeur « 100 » toutes les surfaces 2010 et ensuite comparé leur évolution au regard de cette valeur 2010. Par exemple, entre 2010 et 2017 les surfaces en vignes ont diminué de 21 % alors que les grandes cultures se sont quasiment maintenues (-1 %).

Le blé, céréale souveraine

Répartition des surfaces de COP en 2017



Source : ASP - Déclarations PAC

La moitié du vignoble AOP du département

Répartition des surfaces plantées en vigne en 2017 selon le type de vin

Unités : hectare, %

Type de vin	Surface 2017	% dans le département	Évolution 2010 / 2017
Appellation d'Origine Protégée	412	50%	5%
dont sans Indication Géographique	13	34%	-91%
Ensemble	427	39%	-21%

s : secret statistique

Sources : Douanes - CVI 2017

Prédominance de l'AOP Saumur

Répartition des surfaces de vigne selon l'AOP en 2017

Unité : hectare

Principales AOP revendiquées	Superficie 2017
SAUMUR ROUGE	189
SAUMUR BLANC	177
COTEAUX DE SAUMUR	11
Autres AOP (*)	36

(*) Crémant de Loire, Saumur Puy-Notre-Dame, Rosé de Loire, Anjou

Sources : CVI

13 % du cheptel de vaches laitières du département

Répartition des effectifs bovins au 31/12/2017 par type d'animaux

Unités : effectif, %

Type d'animaux	Bovins lait		Bovins viande	
	Effectifs	% dans dépt	Effectifs	% dans dépt
Vaches	1 722	13%	1 046	2%
Génisses plus 24 mois	321	15%	517	4%
Génisses 12-24 mois	584	14%	448	3%
Génisses 8-12 mois	155	14%	136	2%
Génisses 4-8 mois	142	12%	97	3%
Génisses moins 4 mois	212	14%	119	2%
Mâles plus 24 mois	32	35%	52	2%
Mâles 12-24 mois	15	10%	168	4%
Mâles 8-12 mois	10	19%	376	7%
Mâles 4-8 mois	26	29%	114	3%
Mâles moins 4 mois	257	51%	109	1%
Ensemble	3 476	14%	3 182	3%

Source : BDNI 2017

Typologie des élevages en 2017⁽¹⁾

Type de cheptel	Nombre d'exploitations
Bovins viande seuls	40
Bovins lait et viande	26
Bovins lait seuls	11
Ensemble	77

⁽¹⁾ Parmi ces élevages, 21 détiennent moins de 10 bovins.

Source : BDNI 2017

2 828 bovins ont été commercialisés pour la boucherie en 2017

Répartition des animaux commercialisés pour la boucherie en 2017 par race et catégorie

Unités : effectif, %

Type d'animaux	Bovins lait		Bovins viande	
	Effectifs	% dans dépt	Effectifs	% dans dépt
Vaches	503	15%	245	3%
Génisses plus 24 mois	56	23%	143	3%
Génisses 8-24 mois	26	43%	2	0%
Mâles plus 24 mois	10	16%	17	3%
Mâles 8-24 mois	8	8%	1 256	12%
Génisses moins 8 mois	11	20%	22	3%
Mâles moins 8 mois	475	46%	54	4%
Ensemble	1 089	22%	1 739	6%

Source : BDNI 2017

1 613 bovins ont été commercialisés en vif en 2017

Répartition des animaux commercialisés en vif en 2017 par race et catégorie

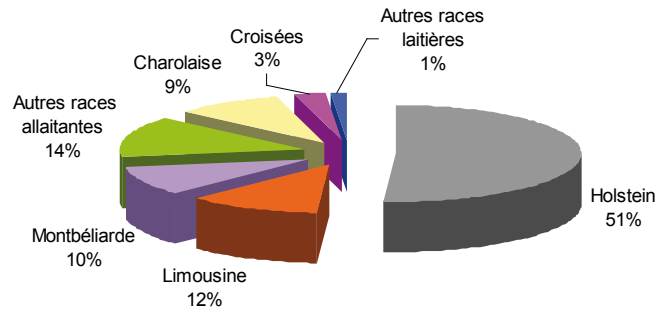
Unités : effectif, %

Type d'animaux	Race lait		Race viande	
	Effectif	% dans dépt	Effectif	% dans dépt
Vaches lait	90	16%	149	7%
Génisses plus 24 mois	36	14%	98	8%
Génisses 8-24 mois	17	10%	178	3%
Mâles plus 8 mois	2	3%	184	2%
Génisses moins 8 mois	65	21%	119	4%
Mâles moins 8 mois	399	12%	276	4%
Ensemble	609	13%	1 004	3%

Source : BDNI 2017

Prédominance des races laitières

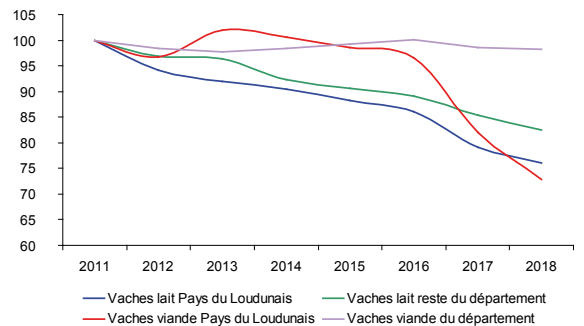
Répartition des effectifs de vaches par race



Source : BDNI 2017

Une diminution du cheptel bovin plus accentuée que dans le reste du département

Évolution du cheptel de vaches entre 2011 et 2018 en base 100 en 2011



Note de lecture : Afin de comparer l'évolution des divers cheptels dont les effectifs sont très différents, nous avons ramené à la valeur «100» tous les effectifs 2011 et ensuite comparé leur évolution au regard de cette valeur 2011.

Source : BDNI

Légère progression du cheptel caprin

Effectif des caprins et ovins et des élevages ayant bénéficié de l'aide caprine ou ovine en 2018

Unités : nombre, effectif, %

Type d'animaux	Situation 2018		Évolution 2015 / 2018	
	Nbre élevages	Cheptel primé	Nbre élevages	Cheptel primé
Aide caprine : cheptel primé				
CC Pays loudunais	34	11 004	-13%	6%
Reste du département	163	54 685	-10%	-2%
Aide ovine : cheptel primé				
Ovins Pays loudunais	4	605	-20%	-8%
Ovins reste du département	468	156 559	-10%	-7%

Source : ASP- Déclarations PAC

AOP revendicables sur le territoire

AOP - Produit	Nbre de communes concernées
Fromage de chèvre	
Chabichou du Poitou	30
Sainte-Maure de Touraine	13
Beurre	
Beurre Charentes-Poitou	45

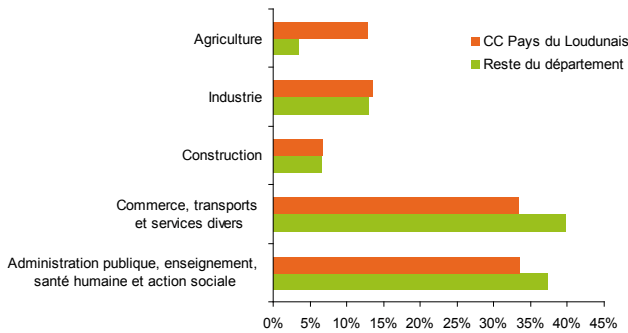
Source : INAO

► Agriculture biologique

En 2017, on recense peu d'élevages d'herbivores en agriculture biologique. L'ensemble des données relatives à ces derniers relève du secret statistique.

13 % des emplois relèvent du secteur agriculture-forêt-pêche en 2015

Répartition des emplois au lieu de travail en 2015 selon le secteur économique



Source : INSEE - Recensement de la population 2015

Diminution de plus d'un tiers de la main-d'œuvre entre 2000 et 2010

Répartition de l'emploi agricole selon les catégories de main-d'œuvre

Catégorie de main-d'œuvre	Situation en 2010		Évolution 2000 / 2010	
	Nombre exploitations	UTA Totales	Nombre exploitations	UTA Totales
Chefs d'exploitation ou premier coexploitant	752	532	-27%	-22%
Coexploitants (hors chefs)	138	134	-14%	-21%
Conjoints non coexploitants	111	39	-62%	-66%
Autres actifs de la MO familiale	11	5	-86%	-88%
UTA familiales	752	710	-27%	-30%
Salariés permanents hors MO familiale	78	84	15%	-39%
Salariés saisonniers, occasionnels	196	134	73%	-49%
Main-d'œuvre des ETA ou CUMA	369	18	-37%	8%
UTA totales	752	947	-27%	-34%

Source : Agreste - Recensements agricoles 2000 et 2010

► **Note de lecture :** Ce tableau présente la répartition de la main-d'œuvre agricole et le nombre d'exploitations concernées selon la catégorie (chef d'exploitation, salarié, etc.) et l'évolution 2000/2010.

Par exemple, 78 exploitations employaient des salariés permanents qui représentaient 84 UTA en 2010. Entre 2000 et 2010, on enregistre une progression de 15 % de leur effectif mais une baisse de 39 % des UTA totales apportées par les salariés permanents.

167 emplois dans le secteur agroalimentaire

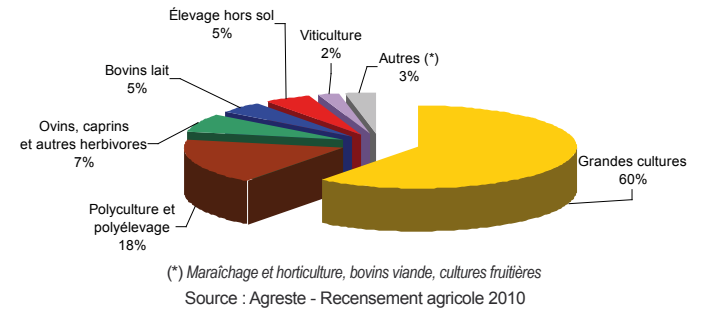
Répartition des emplois de la filière IAA par secteur d'activité au 31/12/2015

	Nombre établissements	Effectif au 31/12/2015
Industrie agroalimentaire	16	50
Artisanat commercial	20	57
<i>dont Boulangerie et boulangerie-pâtisserie</i>	16	57
Commerce de gros de produits alimentaires	21	55
<i>dont Commerce de gros (commerce inter entreprises) de céréales, de tabac non manufacturé, de semences et d'aliments pour le bétail</i>	21	55

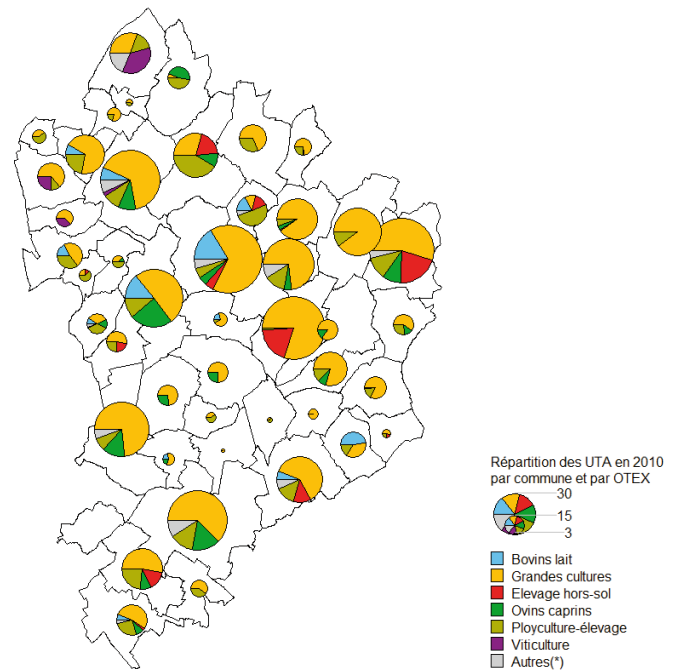
Source : INSEE - CLAP 2015

Grandes cultures et polyculture-élevage mobilisent plus des trois quarts de l'emploi agricole

■ Répartition de l'emploi agricole par OTEX en 2010



■ Répartition des UTA par OTEX et par communes en 2010



Sources : ©IGN-BD CARTO®, Agreste - Recensement agricole 2010

► **Note méthodologique :** L'unité de travail annuel (UTA) est l'unité de mesure de la quantité de travail humain fourni sur chaque exploitation agricole. On considère aussi parfois l'ensemble des UTA familiales qui regroupent les exploitants et les membres de leur famille participant au travail sur l'exploitation, qu'ils soient salariés ou non.

Une centaine d'emplois dans la filière forêt-bois

Répartition des emplois de la filière forêt-bois par secteur d'activité au 31/12/2015

	Nombre établissements	Effectif au 31/12/2015
Travail forestier	16	6
Sciage, rabotage et imprégnation	2	0
Autre travail du bois	5	27
Fabrication de meubles	7	25
Bâtiment	29	42
Commerce du bois	2	16
Total	61	116

Source : INSEE - CLAP 2015

©AGRESTE
2019

Cette publication est disponible à parution sur les sites internet de la statistique agricole : <http://agreste.agriculture.gouv.fr>
et de la DRAAF Nouvelle-Aquitaine : <http://draaf.nouvelle-aquitaine.agriculture.gouv.fr>

Agreste
la statistique agricole

Direction Régionale de l'Alimentation, de l'Agriculture et de la Forêt
Service régional de l'information statistique, économique et territoriale

LE PASTEL - 22, rue des Pénitents Blancs - C.S. 13916 - 87039 LIMOGES Cedex 1
Tel : 05 55 12 90 00 - Fax : 05 55 12 92 49
Courriel : contact.sriset.draaf-nouvelle-aquitaine@agriculture.gouv.fr

Directeur Régional : Philippe de GUENIN
Directeur de publication : Jean-Jacques SAMZUN
Rédactrice en chef : Catherine LAUDAUD
Rédacteur : Hubert GUICHENEY
Composition - Impression : SRISET Nouvelle-Aquitaine
Dépôt légal à parution - ISSN : 2551-1114

"Reproduction autorisée en mentionnant la provenance Agreste Nouvelle-Aquitaine"

