

mai 2013

recensement
agricole
2010
 en partenariat avec le Pôle Economie et Prospective
 des Chambres d'Agriculture des Pays de la Loire


Typologie des exploitations ovines en Pays de la Loire

Le tiers du cheptel de brebis est exploité par des ateliers de moins de 100 brebis. 273 exploitations détiennent un atelier d'au moins 100 brebis en Pays de la Loire. Un peu plus du tiers de ces exploitations sont spécialisées. La majorité d'entre elles se situent en Maine-et-Loire, en Vendée et en Loire-Atlantique. La taille moyenne de l'élevage d'au moins 100 brebis (hors petit atelier) s'élève à 264 brebis, 296 pour les élevages spécialisés. Plus de la moitié du cheptel régional est exploité par des éleveurs de plus de 50 ans.

2 % de la production nationale

Le cheptel de brebis ligérien s'élève à 108 000 têtes en 2010. Il représente une faible part du cheptel souche français (2 %, 12^e rang national). Le cheptel ovin des Pays de la Loire suit la tendance baissière nationale mais de façon plus prononcée : - 45 % en 20 ans contre - 33 %.

Ce cheptel est majoritairement allaitant. La production ovine laitière est marginale.

Un peu plus de 2 400 exploitations détiennent des brebis mais les détenteurs d'un cheptel d'au moins 100 brebis ne représentent

que 11 % du total (soit 273 exploitations). Le tiers du cheptel de brebis est exploité par des petits ateliers.

La relance de la production ovine passe par une amélioration de sa rentabilité et de son attractivité. Pour ce faire, les acteurs de la filière poursuivent l'objectif de professionnalisation des élevages ovins. L'évolution des soutiens directs de la PAC y concourt. A l'instar d'autres filières d'élevage, le maintien du potentiel et, en filigrane, le renouvellement des actifs constituent un réel enjeu.

Un tiers du cheptel détenu par les petits ateliers

Exploitations ovines dans les départements des Pays de la Loire en 2010

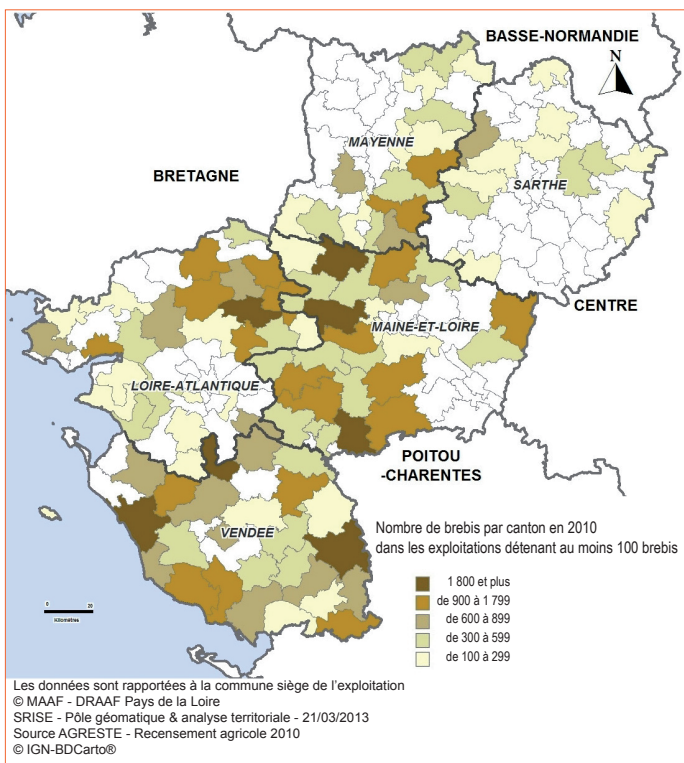
	Pays de la Loire	Loire-Atlantique	Maine-et-Loire	Mayenne	Sarthe	Vendée
Exploitations de moins de 100 brebis						
Effectif total	2 160	376	411	637	423	313
Exploitations d'au moins 100 brebis						
Effectif total	273	59	95	30	16	73
<i>dont spécialisées</i>	92	22	32	nc	nc	18
Cheptel de brebis	72 143	16 366	22 983	7 499	3 621	21 674
<i>dont dans les spécialisées (%)</i>	27 260	6 107	10 290	4 028	1 703	5 132
Cheptel moyen de brebis par exploitation	264	277	242	250	226	297
Cheptel moyen de brebis par exploitation spécialisée	296	278	322	nc	nc	285
UTA (unité de travail annuel)	473	104	160	39	20	150
Part des exploitations ayant un exploitant âgé de plus de 50 ans	49,5 %	49,2 %	46,3 %	66,7 %	50,0 %	46,6 %
Part de la production réalisée par les exploitations ayant un exploitant âgé de plus de 50 ans	51,5 %	47,7 %	52,4 %	55,6 %	47,6 %	52,7 %

nc : non communiqué

Source : Agreste - Recensement agricole 2010 - Traitement SRISE Pays de la Loire

Remarque : les UTA correspondent aux actifs agricoles des exploitations exprimés en unités de travail annuel. Ces dernières ne correspondent pas en totalité à la main d'œuvre dédiée à l'atelier ovin à l'exception des exploitations spécialisées.

Répartition des brebis dans les exploitations détenant au moins 100 brebis en Pays de la Loire



Les Pays de la Loire comptent 273 élevages ovins ayant au moins 100 brebis. Ils détiennent les deux tiers du cheptel ligérien de brebis. 34 % de ces exploitations sont « spécialisées ».

Les petits ateliers ovins

2 160 exploitations ont moins de 100 brebis en Pays de la Loire (dont 1 067 de moins de 10 brebis). 30 % d'entre elles se situent en Mayenne. En dépit de leur petite dimension économique (17 brebis en moyenne), ces petits ateliers ovins détiennent le tiers du cheptel de brebis (et plus de la moitié en Mayenne et en Sarthe). 60 % de ces exploitations exploitent moins de 10 ha. 98 % de leurs exploitants sont pluriactifs. La moyenne d'âge des exploitants est plutôt élevée (55 ans), 71 % d'entre eux ont plus de 50 ans et 38 % plus de 60 ans.

Les élevages ovins bio en Pays de la Loire (source ORAB*)

- 107 exploitations ayant des brebis en bio ou conversion
- 104 brebis en moyenne par exploitation
- 11 160 brebis en bio et conversion en 2010 (près de 2/3 des brebis bio en Loire-Atlantique et Maine-et-Loire)
- 10,3 % des brebis de la région sont en bio ou en conversion
- 73 % des ovins valorisés en bio partent en circuit court

ORAB* : Observatoire régional de l'agriculture biologique

Avertissement

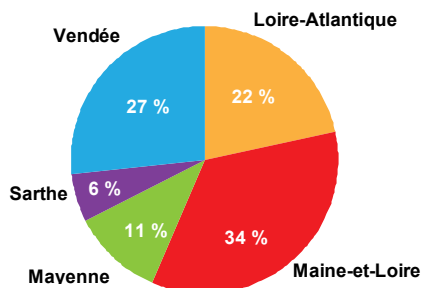
L'analyse qui suit porte sur les 273 exploitations détenant au moins 100 brebis. Les petits ateliers ovins ne sont pas pris en compte (cf. méthodologie p.4)

Les exploitations ovines d'au moins 100 brebis dans le sud de la région

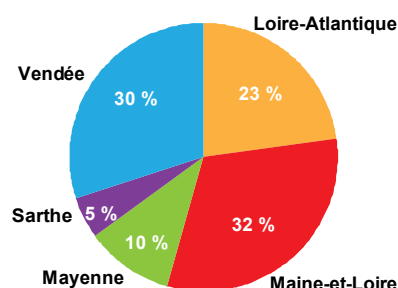
Les exploitations ovines se situent très majoritairement en Maine-et-Loire, en Vendée et en Loire-Atlantique (83 %). La

part de ces départements dans la production ovine est assez comparable. La Mayenne et la Sarthe ne rassemblent que 17 % des exploitations et 15 % de leur cheptel.

Répartition des exploitations ovines en Pays de la Loire



Répartition du cheptel de brebis en Pays de la Loire

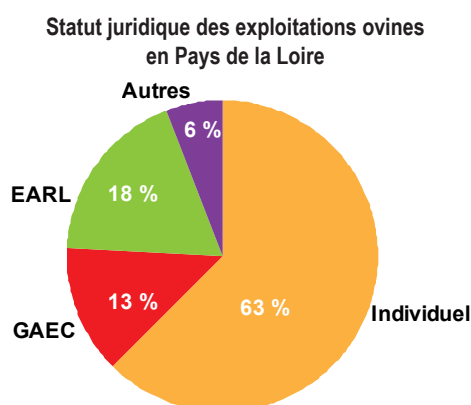


Champ : exploitations de 100 brebis et plus

Source : Agreste - Recensement agricole 2010 - Traitement SRISE Pays de la Loire

63 % des exploitations sous forme individuelle

Les ateliers ovins ligériens sont en moyenne plutôt conduits par des chefs d'exploitation individuels. Les spécificités départementales en termes de statuts juridiques agricoles se retrouvent en production ovine dans la mesure où la part des exploitations individuelles atteint presque 90 % en Mayenne et en Sarthe, mais seulement 48 % en Vendée.



Source : Agreste - Recensement agricole 2010
 Traitement SRISE Pays de la Loire
 Champ : exploitations de 100 brebis et plus

La moitié des exploitations ovines dirigées par des exploitants de moins de 50 ans

La moyenne d'âge des exploitants détenant un atelier ovin est de 47 ans. Elle est équivalente à celle de la population active agricole. Les exploitations dont l'exploitant le plus âgé a plus de 50 ans réalisent un peu plus de la moitié de la production régionale (52 %). Il n'existe pas de corrélation entre l'âge de l'exploitant et la taille de l'atelier contrairement à d'autres productions. 37 % des éleveurs de plus de 55 ans ont un successeur connu. A l'instar des autres filières d'élevage, le renouvellement des actifs revêt un caractère crucial pour la production ovine. Le contexte économique de la filière ainsi que son encadrement par des politiques d'orientation seront déterminants pour susciter des vocations.

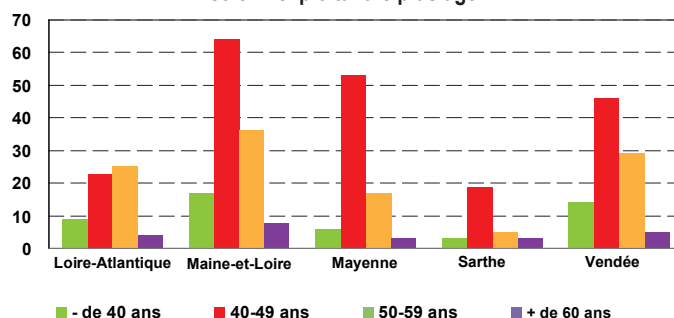
Des exploitations peu spécialisées consacrent les 4/10 des UTA aux ovins

La taille moyenne de l'élevage ovin s'élève à 264 brebis par exploitation. Elle est un peu plus importante pour les élevages spécialisés (296 brebis). La majeure partie des élevages ovins détiennent entre 100 et 400 brebis (81 %). Seuls 15 % des élevages ovins détiennent entre 400 et 600 brebis et 4 % plus de 600 brebis.

La taille moyenne de l'atelier ovin s'échelonne entre 226 brebis (Mayenne) et 297 brebis (Vendée). Contrairement à d'autres productions animales, il n'existe pas de lien entre forte orientation départementale et importance du cheptel moyen.

De même, la taille moyenne peut être similaire entre élevages spécialisés et diversifiés.

Répartition des exploitations ovines selon l'exploitant le plus âgé



Source : Agreste - Recensement agricole 2010
 Traitement SRISE Pays de la Loire
 Champ : exploitations de 100 brebis et plus

Une main d'œuvre essentiellement familiale

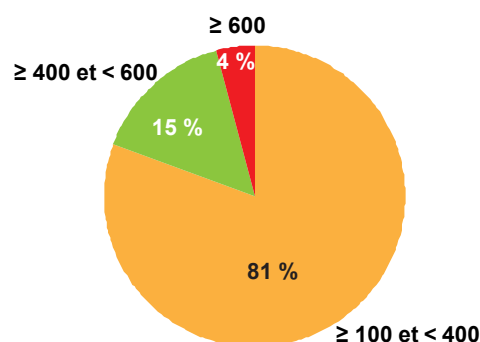
On dénombre en moyenne 1,7 UTA par exploitation ovine : 2,0 dans les diversifiées, 1,3 dans les spécialisées. Les UTA familiales représentent 83 % du total et 12 % des exploitations emploient des salariés permanents.

UTA/exploitation

	Ovins	Ovins spécialisée	Ovins diversifiée
Pays de la Loire	1,7	1,3	2,0
Loire-Atlantique	1,8	1,1	2,1
Maine-et-Loire	1,7	1,3	1,9
Mayenne	1,3	1,1	1,5
Sarthe	1,2	1,0	1,3
Vendée	2,1	1,6	2,2

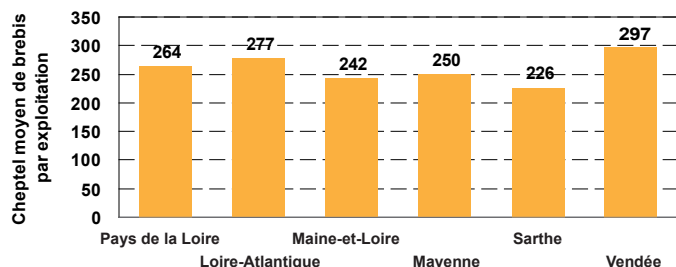
Source : Agreste - Recensement agricole 2010
 Traitement SRISE Pays de la Loire
 Champ : exploitations de 100 brebis et plus

Répartition des exploitations selon la taille de l'élevage



Source : Agreste - Recensement agricole 2010
 Traitement SRISE Pays de la Loire
 Champ : exploitations de 100 brebis et plus

Taille moyenne des exploitations ovines en Pays de la Loire



Source : Agreste - Recensement agricole 2010
 Traitement SRISE Pays de la Loire
 Champ : exploitations de 100 brebis et plus

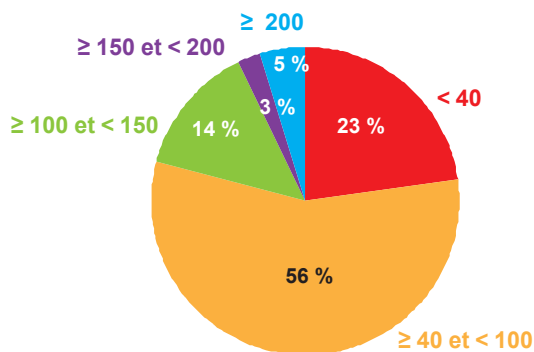
Des exploitations peu spécialisées

Le tiers des élevages d'au moins 100 brebis sont spécialisés dans cette production. S'agissant des exploitations diversifiées, on retrouve la production ovine en association avec quasiment l'ensemble des orientations de productions rencontrées en Pays de la Loire. Ainsi, au sein des 273 exploitations détenant au moins 100 brebis, l'atelier ovin mobilise en moyenne les quatre dixièmes du temps de travail. Le reste du temps est consacré à l'élevage bovin (22 %), les grandes cultures (16 %), les cultures spécialisées (9 %), l'élevage de granivores (8 %).

Lorsqu'elles sont spécialisées, les exploitations consacrent les neuf dixièmes du temps de travail aux ovins.

77 ha de SAU en moyenne

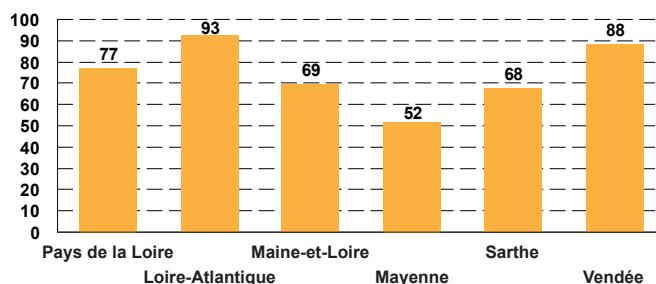
Répartition des exploitations ovines par classe de SAU (ha)



Source : Agreste - Recensement agricole 2010
 Traitement SRISE Pays de la Loire
 Champ : exploitations de 100 brebis et plus

56 % des exploitations ovines d'au moins 100 brebis ont une SAU comprise entre 40 et 100 ha (77 ha en moyenne). Cette SAU moyenne s'échelonne entre 52 ha en Mayenne et 93 ha en Loire-Atlantique.

SAU moyenne des exploitations ovines en Pays de la Loire (ha)



Source : Agreste - Recensement agricole 2010
 Traitement SRISE Pays de la Loire
 Champ : exploitations de 100 brebis et plus

La diversification vers l'élevage, et/ou les productions végétales se traduit par une SAU plus importante (53 ha pour les spécialisés ; 90 ha pour les diversifiés).

 **Une typologie verticale de tous les « en ayant »**

Une typologie des exploitations agricoles ligériennes a été produite et quantifiée principalement à partir du recensement de l'agriculture 2010 dans le cadre du projet Inosys (voir note méthodologique détaillée « Typologie des exploitations ligériennes : méthodologie »). Le principe de la typologie emboîtée a été retenu, c'est-à-dire une typologie arborescente à plusieurs niveaux. La construction de la typologie décrite dans la présente note est verticale. Elle permet de classer les « en ayant » d'une produc-

tion donnée et d'identifier les différents systèmes de production présents en Pays de la Loire de ladite production.

Cette approche permet, outre une bonne appréhension du fonctionnement des exploitations, une lecture de l'ensemble des productions faisant la spécificité agricole de notre région (exploitations polyculture élevage, agriculture de groupe, productions végétales spécialisées, productions de viandes blanches).

 **Une typologie verticale de tous les « en ayant »**

Les seuils discriminants établis pour classer les exploitations ayant des brebis ont permis de distinguer différents types d'ateliers :

- les « petits ateliers » détenant moins de 100 brebis ;
- les exploitations détenant au moins 100 brebis. Parmi elles, on distingue :
 - les exploitations « spécialisées » pour lesquelles tout autre type de production ne dépasse pas un seuil plancher (seuil traceur, voir note méthodologique détaillée) ;
 - les exploitations « diversifiées » pour lesquelles d'autres ateliers de taille significative (dépassant leur seuil traceur) sont présents.

2 433 exploitations ovines

108 244 brebis

Les "en ayant"

273 exploitations d'au moins 100 brebis

72 143 brebis

2 160 exploitations avec petit atelier

36 101 brebis

27 exploitations avec atelier diversifié

12 668 brebis

**92 exploitations
avec atelier spécialisé**

27 260 brebis

PEP Chambres d'agriculture PdL, Source : Agreste – Recensement agricole 2010 – Traitement SRISE PdL



Agreste : la statistique agricole

Direction Régionale de l'Alimentation, de l'Agriculture et de la Forêt

Service régional de l'information statistique et économique

5 rue Françoise Giroud - CS 67516 - 44275 NANTES cedex 2

Tél. : 02 72 74 72 40 - Fax : 02 72 74 72 79

Courriel : snise.draaf-pays-de-la-loire@agriculture.gouv.fr

Site internet : www.draaf.pays-de-la-loire.agriculture.gouv.fr

- Directeur Régional : Vincent FAVRICHON
- Directrice de la publication : Patricia BOSSARD
- Rédacteur en chef : Jean-Pierre COUTARD
- Stagiaire : François GUIGNARD
- Composition : Bénédicte GUY
- Cartographie : Virginie PERIN
- Dépôt légal à parution
- ISSN : 1956 - 7499
- © Agreste 2013

en partenariat avec le

Pôle Economie et Prospective des Chambres d'Agriculture des Pays de la Loire

pole-economie@pl.chambagri.fr – 02 41 18 60 50

- responsable : Pierre-Yves Amprou
- Chargée d'études : Christine Goscianski
- Avec la participation des autres chargés d'études du pôle économie et prospective

