

Conjoncture et évolution des prix des produits agricoles



Pour ce mois, première partie de l'analyse des 600 enquêtes réalisées en 2015, qui permettent de faire état de l'évolution des systèmes de production depuis le RA 2010.

Ce mois de décembre, le prix du Kanga poursuit son augmentation entamée depuis septembre (+ de 25 €), du fait d'une forte hausse des bananes dessert, tomates, salades,

En 2015, les enquêtes dites de « conjoncture » ont été réalisées sur un panel beaucoup plus large, afin de permettre une réactualisation nécessaire des données du RA (Recensement Agricole) 2010, du point de vue de l'évolution des systèmes de production.

Or pour cela, il faut disposer d'un **fichier permanent des exploitants, qui n'existe pas à Mayotte**. En effet, on recense environ 3600 exploitants avec un SIRET, dont 1500 figurent également dans la base des bénéficiaires des aides PAC (Politique Agricole Commune, mise en place depuis la rupéisation de 2014). Mais, le RA 2010 fait état de 15000 familles agricoles, soit 11400 exploitants présents dans aucune base de données.

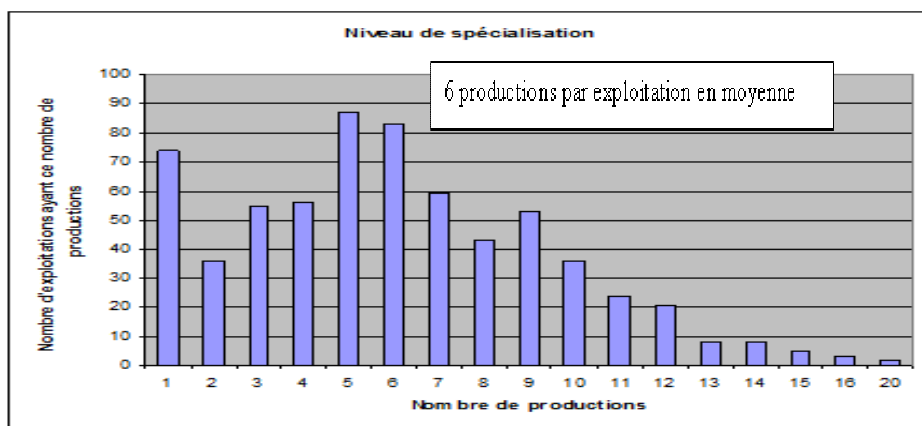
Ainsi, faute d'une bonne stabilisation du foncier et compte tenu de la forte « volatilité » des exploitants en exercice sur le terrain, nous avons donc **prioritairement puisé dans la base des exploitants émergeant aux aides PAC**, parce

qu'on disposait des coordonnées de contact.

Sur les 600 exploitants enquêtés, 457 ont un numéro de pacage, ce qui permet de savoir la surface concernée puisque ces personnes ont demandé des aides surfaciques. Sur cette tranche de population, la surface de cultures pour **chacune des exploitations est en moyenne de 1,54 ha**, ce qui est 3 fois la surface moyenne enregistrée au RA 2010. Nous avons donc conscience d'un possible biais dans les résultats, suite à cette technique de sondage.

Un panel d'exploitations enquêtées, toujours aussi diversifiées en productions

Cette enquête s'est donc faite sur 26 à 52 exploitants par commune ou canton. L'histogramme ci-joint comptabilise le nombre de productions enregistré par enquête et montre que la **diversification reste une valeur sûre à Mayotte avec en moyenne 6 productions par exploitation**, ce qui ne représente pas d'évolution particulière par rapport au RA 2010.



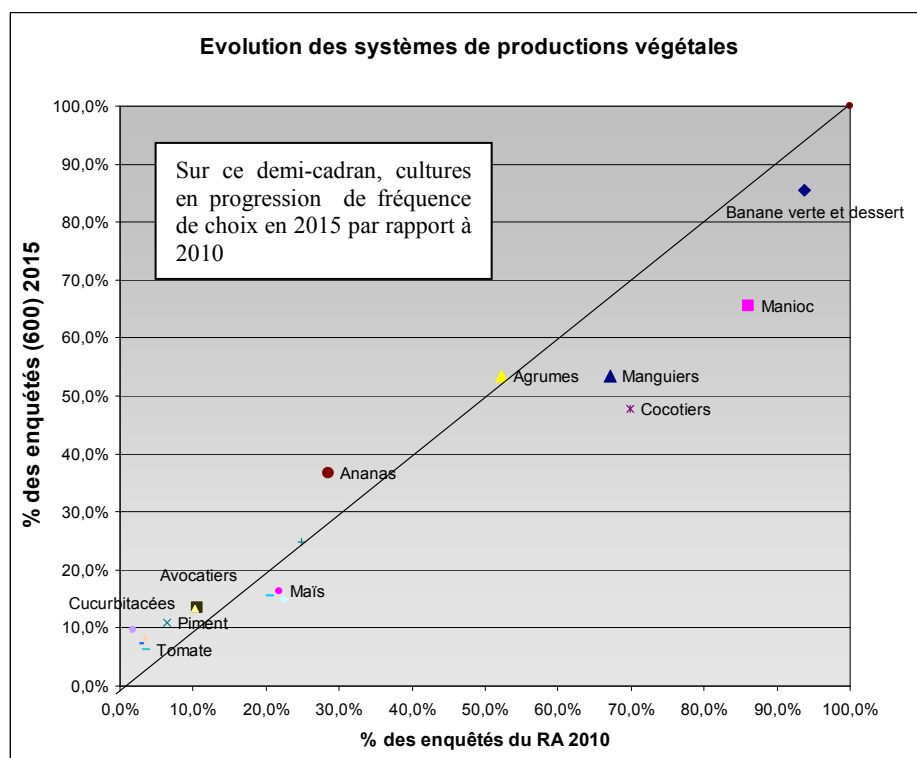
En productions végétales, un plus grand engouement pour l'ananas et les cultures légumières

Concernant les cultures pratiquées, et cocotier semblent moins présentes, peut-être parce que la tranche des tous petits agriculteurs est moins bien représentée dans l'échantillonnage. Les productions de manioc, mangue



Par contre, l'ananas progresse et certaines cultures légumières comme la tomate, l'aubergine ou la salade doublent en pourcentage de présence dans les exploitations.

Cultures	% des 15000 enquêtés au RA 2010	% des 600 enquêtés 2015
Banane verte et dessert	93,7%	85,5%
Manioc	86,1%	65,6%
Agrumes	52,2%	53,5%
Manguiers	67,2%	53,4%
Cocotiers	69,9%	47,8%
Ananas	28,5%	36,7%
Anones	24,9%	24,9%
Mais	21,8%	16,4%
Goyaves	20,5%	15,5%
Taro et patate douce	22,4%	14,9%
Avocatiers	10,7%	13,4%
Letchis	10,3%	13,3%
Piment	6,3%	10,9%
Concombre, courgette, potiron	1,8%	9,7%
Aubergine	3,4%	8,2%
Salade	2,8%	7,3%
Tomate	3,5%	6,3%
Fruits de la passion	4,5%	5,8%



Les cultures de vanille et d'ylang représentaient déjà à peine 1% des exploitations en 2010. Aujourd'hui, ces cultures sont en dessous de

1% : 30 fiches renseignées sur 4037, soit 0,7 % sur ylang et 1,1 % en vanille.

Un attrait certain pour toutes les productions animales

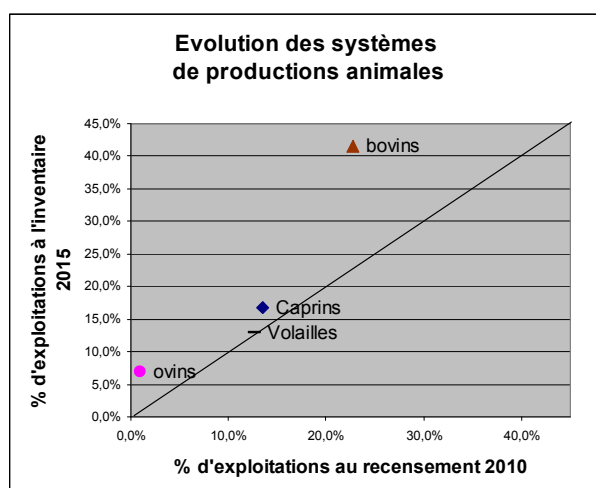
La hiérarchie des choix des productions animales reste la même qu'en 2010.

Toutefois, on constate un **développement de l'élevage bovin** avec plus d'exploitations en proportion et plus d'animaux par élevage. On observe aussi une remontée des exploitations voulant faire des petits ruminants, avec là aussi sensiblement plus d'animaux par élevage.



Sur la volaille (poulet de chair, poule ponte, canard, dinde, pintade), la situation est stable en proportion d'exploitations, mais la **professionnalisation est en cours** avec un triplement du nombre moyen de volailles par élevage.

Une étude spécifique sur les coûts de production et les performances comparatives est lancée sur cette filière.



Comparatif 2015 et 2010	Nombre d'exploitations avec:				sur un total d'exploits de:
	Caprins	ovins	bovins	Volailles	
Recensement 2010	2119	154	3580	1991	15727
	13,5%	1,0%	22,8%	12,7%	
Inventaire 2015	53	27	199	81	601
	16,8%	6,9%	41,5%	12,9%	

Comparatif 2015 et 2010	Nbre d'animaux par élevage			
	Caprins	ovins	bovins	Volailles
Recensement 2010	5,4	7,0	4,8	55,5
Inventaire 2015	9,0	8,5	8,1	156,3



Plus de précisions par filière au prochain numéro

Ce mois de décembre, le prix du Kanga poursuit son augmentation entamée depuis septembre et dépasse les 25 €uros.

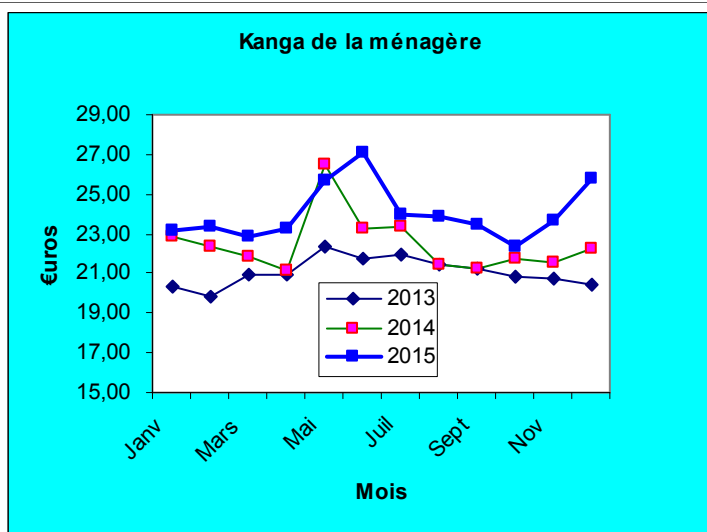
Fruits: Une forte augmentation du prix de la banane dessert (environ 20%) est constatée pendant la période de fin d'année. Cette forte hausse s'explique par le fait, qu'il s'agit de la période de plantation et du début de régénération des souches, donc le produit devient de plus en plus rare. Quant aux autres fruits qui constituent le kanga de la ménagère, leurs prix connaissent une légère baisse d'environ 5%.

Légumes: La salade, la tomate et le jus de citron sont maintenant difficiles à produire (pluies, maladies, etc) et subissent donc une très forte hausse qui avoisine les 50%. Pour les mêmes raisons que la banane dessert (période de plantation), l'ensemble des produits qui constituent le kanga, voit leur prix à la hausse d'environ 10%.

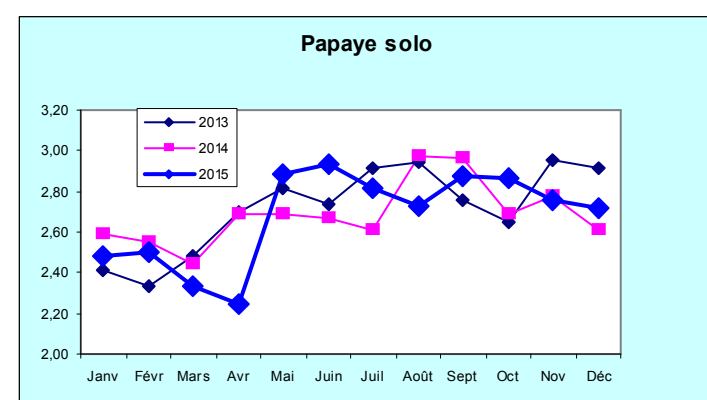
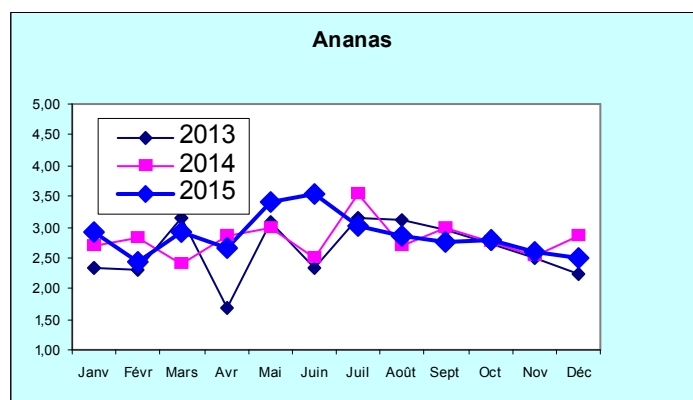
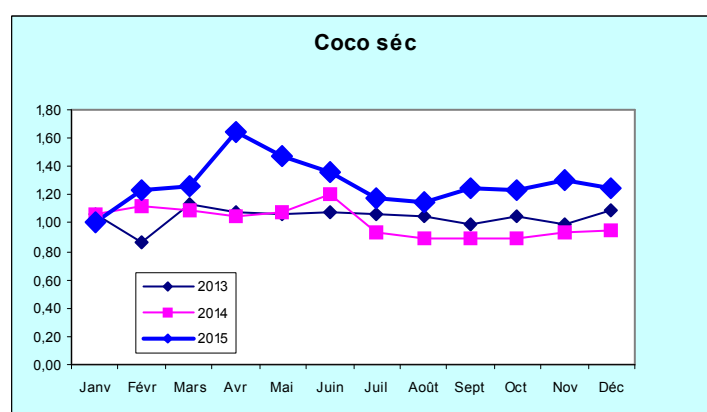
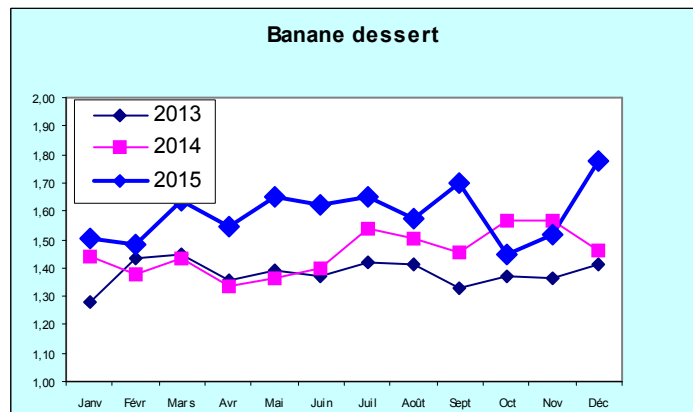
Condiments et produits transformés: le prix du piment bébérou et du purée piment ont baissé d'environ 15%. Celui du jus de citron, produit qui devient de plus en plus rare sur les marchés a fortement augmenté (environ 25%) et a entraîné dans le même sens le prix des achards.

Constitution du kanga de la ménagère (10 kg au total) :

FRUITS (2 kg)		1,5 kg	CONDIMENTS (1 kg)	
• Ananas = 400 g	• Banane = 600 g	• Mafanes = 1 kg	• Ail = 100 g	
• Cocos = 600 g	• Papaye = 400 g	• Morelles = 1 kg	• Oignon = 200 g	
		• Concombre = 300 g	• Piment = 200 g	
		• Manioc = 1,5 kg	• Purée de piment = 200 g	
		• Papaye verte = 200 g	• Achards = 200 g	
LEGUMES (7 kg)		• Salade = 500 g	• Jus de citron = 100 g	
• Aubergine = 400 g		• Tomate = 600 g		
• Banane verte =				

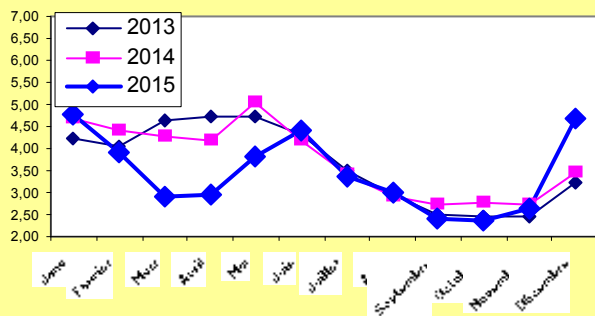


Fruits (moyenne glissante sur 5 semaines des prix hebdomadaires)

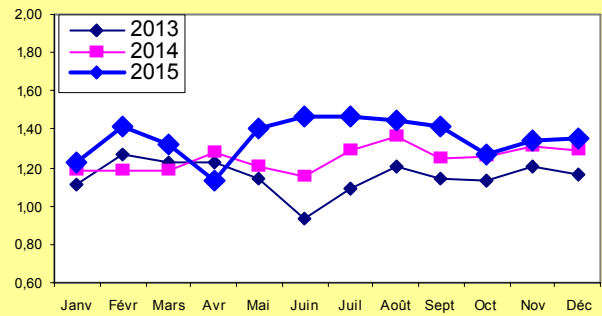


Légumes (moyenne glissante sur 5 semaines des prix hebdomadaires)

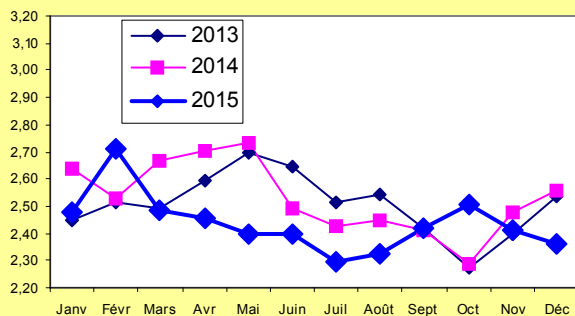
Tomate



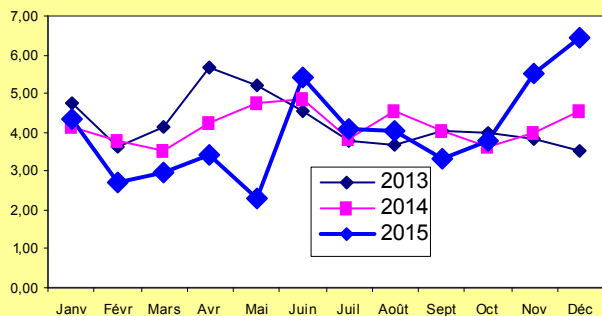
Papaye verte



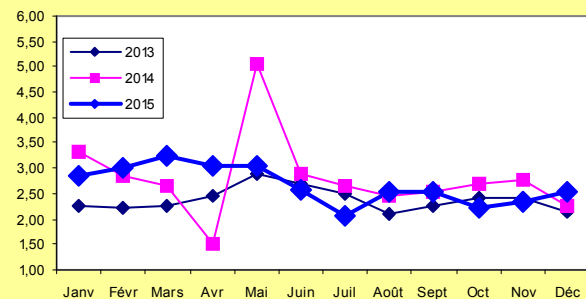
Concombre



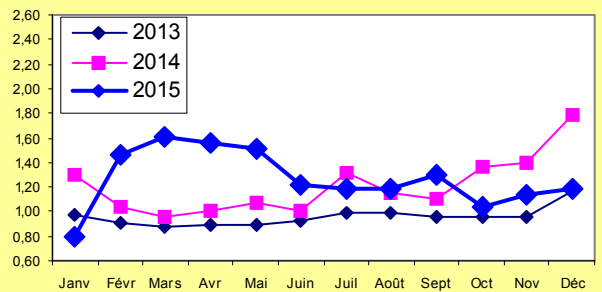
Salade



Brèdes morelles

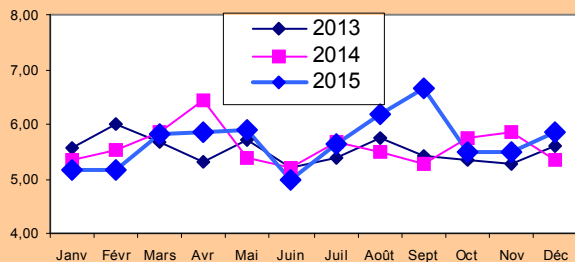


Banane verte

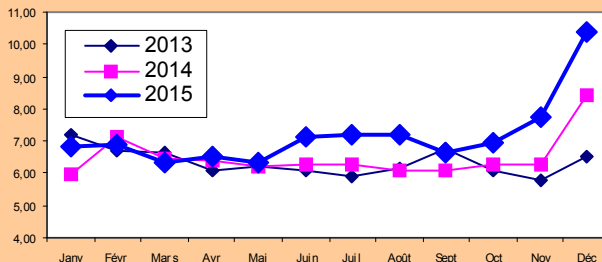


Condiments et produits transformés (moyenne glissante sur 5 semaines des prix)

Achard



Jus de citron



Agreste

La statistique agricole

Direction de l'alimentation, de l'agriculture et de la forêt

Service d'Information Statistique et Économique

BP 103 - 97 600 Mamoudzou MAYOTTE

Tél : 02 69 61 12 13 Fax : 02 69 61 10 31

Mél : srise.daaf976@agriculture.gouv.fr

Site Web : <http://daf.mayotte.agriculture.gouv.fr>

Directeur de la publication : Jean-Michel BERGES

Rédaction et Composition : DAAF SISE

Impression : SISE

Dépôt légal : à parution



PREFET
DE MAYOTTE