

LA CANNE ET LE RHUM

Sucre : Campagne moyenne, fortement marquée par la sécheresse

La campagne sucrière 2008 a débuté le 27 février à Gardel et le 11 mars à Marie-Galante. Elle s'est terminée le 15 juin. La production de cannes atteint 622 207 tonnes et baisse de 15 % par rapport à la campagne 2007. L'usine de Gardel a broyé 507 674 tonnes et perd 94 510 tonnes. Marie - Galante a réceptionné 114 533 tonnes, perdant 15 732 tonnes en comparaison à la récolte cannière de 2007. La richesse saccharimétrique se situe à 9,11 % contre 9,86 % en 2007. La quantité de 63 452 tonnes de sucre traduit une baisse de 21 % par rapport à la production record de 2007, mais est à peine inférieure à la moyenne décennale de 66 000 tonnes. Le volume de mélasse de 24 406 tonnes chute de 9 500 tonnes.

Rhum :

Avec 75 000 hectolitres d'alcool pur en 2008, la quantité de rhum reste stable. Il faut distinguer le rhum agricole qui présente un surplus de fabrication de 3 000 HAP par rapport à 2007, du rhum de sucrerie qui baisse de 3 200 HAP. Le marché local progresse de 1 000 HAP, et les exportations d'environ 5 500 HAP.

Bilan des campagnes cannières

	2008	2007	2006
Canne			
Cannes broyées (tonne)			
* usines	622 207	732 450	716 895
* distilleries	67 787	54 744	56 655
Prix payés planteurs (euros/t)			
* part usines	33,70	36,65	31,85
* part Etat	24,04	24,87	24,73
* distilleries	54,20	57,55	64,49
Sucre produit (tonne)	63 452	80 210	68 637
Richesse en saccharine	9,11	9,86	8,83
Mélasse (tonne)	24 406	33 947	29 541
Rhum (HAP)			
Agricole			
* production	32 586	29 587	25 717
* marché local	18 371	17 236	17 519
* exportation	11 787	9 093	7 164
Sucrerie			
* production	42 103	45 311	33 115
* marché local	799	837	808
* exportation	38 457	35 761	34 589
Total			
* production	74 689	74 898	58 832
* marché local	19 170	18 073	18 327
* exportation	50 244	44 854	41 753

Source : Syndicat des producteurs exportateurs de sucre et de rhums et Direction régionale des douanes.

Principales aides versées aux agriculteurs guadeloupéens

Unité : euros

Aides	2008	2007	2006
Végétales	55 171 775	57 924 951	47 316 551
Banane	30 857 000	31 508 000	26 280 00
Canne à sucre	24 314 775	26 416 951	21 036 551
* Garantie de Prix	19 710 516	19 614 363	17 600 427
* Transport	2 445 607	4 154 103	1 919 767
* Replantation	2 158 652	2 648 485	1 516 357
Animales	3 562 541	4 588 90	3 940 662
*ADMCA (1) ex : PMTVA	3 258 641	4 224 307	3 711 841
* PAB (2)	250 000	298 100	182 200
* PBC (3)	53 900	66 500	46 621
Ensemble	58 734 316	62 513 858	51 257 213
Autres			
* ICHN (4)	596 000	596 000	92 624

Source : DAF - Service économie agricole

- (1) ADMCA depuis 2006 - Aide au développement et au maintien du cheptel allaitant
- (2) Prime à l'abattage
- (3) Prime aux brebis et chèvres
- (4) Indemnité compensatrice handicaps naturels

chiffres 2008 provisoires

LES SUBVENTIONS

Le montant des aides versées en 2008 aux agriculteurs, se situe à 58,7 millions d'euros dont 55,2 millions d'euros sont attribués à la partie végétale.

Les aides animales sont chiffrées à 3,6 millions d'euros, dont la grosse part revient à l'aide au développement et au maintien du cheptel allaitant.



FILIERE ELEVAGE

Abattages contrôlés en hausse

Les opérations de lutte contre l'abattage clandestin mises en place fin 2006, se poursuivent en 2008 et conduisent à une augmentation des abattages contrôlés garantissant ainsi une meilleure traçabilité, lisibilité et garantie sanitaire pour le consommateur. L'abattage porcin tient la

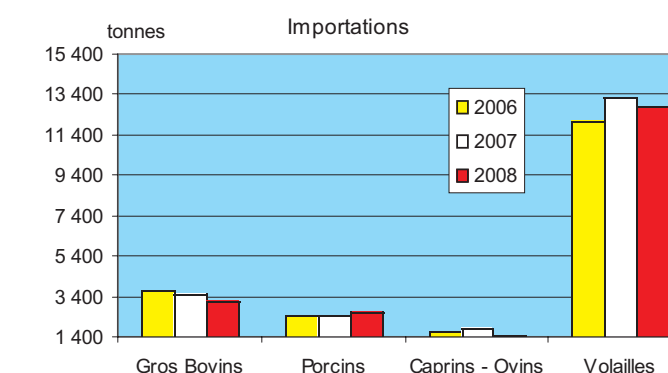
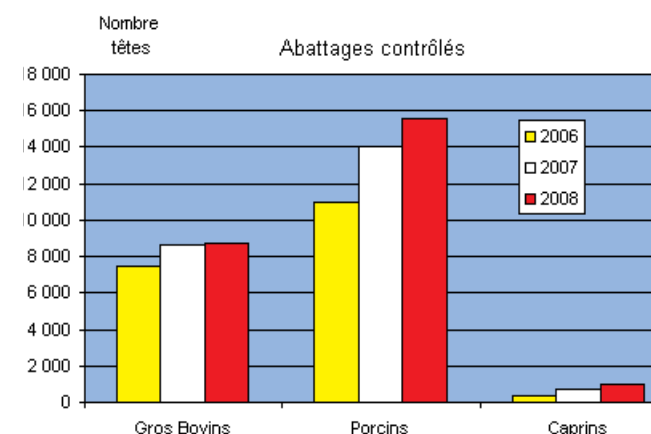
meilleure part avec 16 000 têtes abattues. Soit 11% de plus que l'année 2007, plus de la moitié est produite par l'abattoir du Moule. L'abattoir de Sainte - Rose spécialisé dans les porcs se développe rapidement en comptabilisant 40 % du total contre 29 % en 2007.

Unité : nombre de têtes et tonne

Catégorie d'animaux	Année 2008		Année 2007	
	Nb têtes	Tonnage	Nb têtes	Tonnage
Bovins (1)	8 767	1 995	8 660	1 930
Porcins	15 573	1 044	14 032	957
Caprins	991	10	718	7

Source : Direction des services vétérinaires

(1) non compris Veaux



Evolution des Prix à la production :

Plusieurs tendances durant l'année 2008, certains produits ont augmenté, c'est le cas de la banane légume + 0,43 centimes, le pamplemousse + 0,23 centimes. A l'inverse, le madère baisse de 0,47 centimes.

Le melon a connu une des plus graves crises de son histoire. De mauvaises conditions climatiques sur le marché métropolitain, ont freiné sa consommation et ont entraîné une mévente, donc la chute des cours.

Sur le marché local, on constate une baisse du prix moyen d'environ 0,20 centimes qui bénéficie au consommateur.



Prix payés aux producteurs pour les années 2008 et 2007 (1)

Unité : euros

Produits	Unité	2008	2007
Produits végétaux			
Légumes			
Banane légume	Kg	1,20	0,77
Carotte	Kg	1,19	1,19
Christophine	Kg	0,68	0,68
Concombre	Kg	0,46	0,49
Haricot-vert	Kg	1,44	1,44
Igname	Kg	1,70	1,70
Madère	Kg	1,40	1,87
Melon	Kg	0,70	0,92
Pastèque	Kg	0,75	0,75
Patate douce	Kg	1,25	1,25
Salade	Kg	1,26	1,26
Tomate	Kg	2,00	2,00
Fruits			
Ananas	Kg	1,04	1,12
Citron vert	Kg	0,82	0,78
Orange	Kg	1,27	1,21
Pamplemousse	Kg	1,06	0,83
Fleurs			
Alpinia	Unité	1,30	1,29
Anthurium standard	Unité	0,94	0,86
Anthurium hybride	Unité	1,28	1,38
Héliconia	Unité	1,22	1,30
Rose de porcelaine	Unité	1,34	1,43
Produits animaux			
Oufs de consommation	Unité	0,22	0,21
Lapin	Kg/carcasse	8,85	7,29
Poulet de chair	Kg/carcasse	6,53	4,73

(1) il s'agit de prix moyens pondérés par les quantités vendues selon les circuits de commercial-

Source : DAF - SRISE

Direction de l'agriculture et de la forêt

Direction de l'agriculture et de la forêt

Baisse des importations de produits agro-alimentaires

En 2008, la hausse mondiale des prix, surtout dans l'agro-alimentaire (hausse de 38 % du prix des céréales importées) a provoqué la baisse du volume des importations (- 5 %). Cette baisse des tonnages importés est sensible pour les viandes, les produits laitiers, les céréales, les fruits et légumes, les boissons. Mais, globalement, le montant des importations s'élève à 2 553 millions d'euros, soit 153 millions d'euros d'augmentation. La hausse de la valeur des importations en 2008 est due, à la hausse des prix, alors qu'en 2007, cette hausse correspond à l'augmentation des quantités importées.

Dans la balance commerciale, les produits agro-alimentaires

représentent 16 % de la valeur des produits importés et 49 % des produits exportés tous secteurs confondus. Les principaux produits d'exportation sont la banane, le melon, le sucre et le rhum. Les exportations de sucre perdent près de 31 000 tonnes ce qui reflète la baisse de la campagne sucrière de 15 % en comparaison de l'année 2007 qui était une année record. Une forte augmentation du prix des engrais importés (+ 73 %) a été constatée et (+12 %) de la valeur des produits phytosanitaires. la balance commerciale agro-alimentaire présente un déficit de 328 416 euros.

N° NGP(1)	Catégorie de produits	Période	IMPORTATIONS		EXPORTATIONS	
			Année	Quantité (tonne)	Valeur (1000 €)	Quantité (tonne)
01 à 24	Produits agro-alimentaires	2008	281 887	413 340	121 348	84 924
		2007	295 402	406 853	142 019	91 705
01	Animaux vivants	2008	42	856	0	0
		2007	48	818	0	0
02	Viandes et abats comestibles	2008	22 423	61 430	21	78
		2007	23 497	60 756	11	57
03	Poissons, crustacés et mollusques	2008	6 841	27 592	6	90
		2007	6 770	27 858	41	264
04	Laits et produits de laiterie, œufs d'oiseaux, miel	2008	28 827	48 662	499	1 070
		2007	30 848	49 662	224	418
06	Plantes vivantes et produits de la floriculture	2008	204	2 020	10	33
		2007	182	1 925	9	15
07	Légumes, racines, tubercules	2008	21 817	17 502	222	304
		2007	22 386	17 664	145	1 425
08	Fruits, agrumes, melons	2008	9 766	10 744	48 923	27 935
		2007	10 618	11 408	41 747	23 581
09	Café, thé, mate et épices	2008	1 195	4 404	43	264
		2007	1 278	4 456	21	148
10	Céréales	2008	56 890	19 465	430	254
		2007	57 045	14 162	671	381
17	Sucres et sucreries	2008	3 527	6 197	56 863	28 273
		2007	3 574	5 853	87 497	39 563
22	Boissons, liquides alcooliques et vinaigres	2008	61 044	71 287	10 122	19 917
		2007	64 484	69 749	8 195	18 403
24	Tabac	2008	268	7 979	16	858
		2007	225	6 352	21	685
31	Engrais	2008	12 851	7 489	354	264
		2007	13 826	4 330	89	241
38 Partiel	Produits phytosanitaires	2008	2 056	11 013	397	3 476
		2007	2 104	9 875	176	1 468
TOTAL 01 à 99	Ensemble de toutes les importations	2008	2 552 768	2 552 768	175 067	175 067
		2007	2 400 473	2 400 473	170 401	170 401

Source : Direction des douanes
(1) Nomenclature générale des produits

Directeur de la publication : Vincent FAUCHER
Rédacteur : C. CURIER et G. CHAULET
Composition : SRISE
Impression : DAF
Dépôt légal : A parution
ISSN : en cours
Prix : 2,5 €



Direction de l'Agriculture et de la Forêt
Service régional de l'information statistique et économique
Jardin Botanique - Circonvallation
97109 BASSE-TERRE
Tél : 0590-99-09-08 / Fax : 0590-99-09-10
E.mail : christiane.curier@agriculture.gouv.fr
Site internet : www.agreste.gouv.fr



Direction de l'Agriculture et de la forêt

Retour sur la conjoncture des filières agricoles en 2008

LA BANANE

2008 : la banane antillaise refait surface

L'augmentation de 14 % (44 120 tonnes contre 38 800 tonnes) des expéditions de bananes guadeloupéennes permet tous les espoirs dans ce secteur d'activité en 2008, après la morosité de l'année 2007, suite au cyclone Dean.

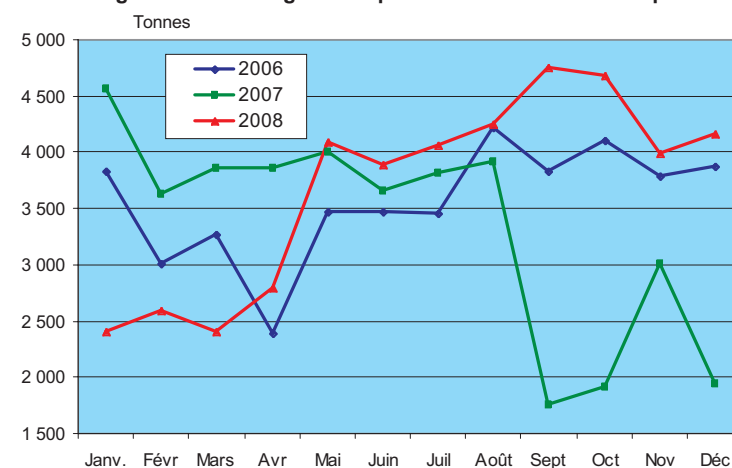
La Martinique avec 147 100 tonnes en 2008, retrouve aussi son dynamisme à l'exportation. La part du marché de la banane antillaise en France a même atteint plus de 40 % certaines semaines.

Outre la banane ivoirienne qui chute de 28 %, la banane du Cameroun et celle du Surinam augmentent leurs arrivages sur le marché européen respectivement de 17 % et 13 %.

Face à cette concurrence, la banane antillaise poursuit ses efforts pour se structurer et proposer des fruits de qualité irréprochable.

Les producteurs de Martinique et de Guadeloupe ont ainsi pris le contrôle de FRUIDOR, premier réseau français de mûrisseries. Enfin pour répondre aux attentes de la société en matière de qualité alimentaire et de protection de l'environnement, le plan " banane Durable " a été signée fin 2008. Il prévoit la réduction de l'utilisation des produits phytosanitaires et encourage les méthodes de productions agricoles non chimiques. Ce plan vient encore renforcer

Arrivages de bananes guadeloupéennes dans l'Union européenne



Source : CIRAD

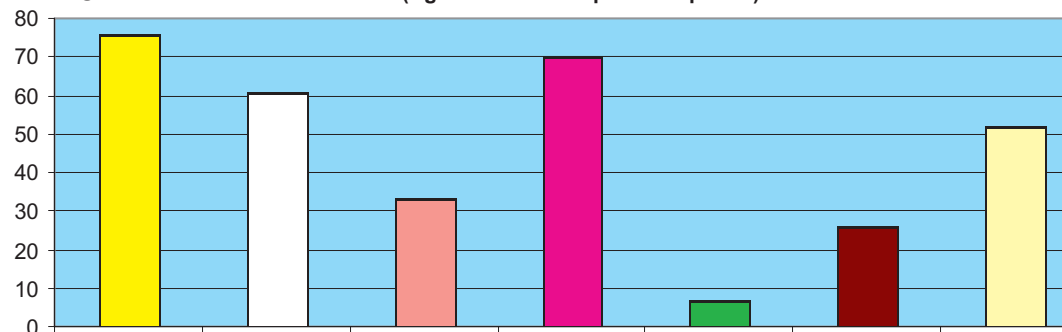
l'atout qualitatif de la banane antillaise face à ses concurrents issus de pays utilisant de fortes quantités de pesticides (voir schéma). Le prix moyen cumulé de commercialisation " départ qui ou frontière " (métropole) s'est situé à 0,66 €/kg pour la banane de Guadeloupe en 2008, contre 0,63 €/kg en 2007. Un pic de prix de 0,91 €/kg a été atteint à la douzième semaine.

Arrivages de bananes communautaires et africaines dans l'Union européenne et prix moyens

Pays	Arrivages				Prix moyens		
	Cumul fin décembre			% évolution		Cumul fin décembre	
	2008	2007	2006	08/07	08/06	2008	2007
Guadeloupe	44 123	38 751	46 369	13	-4	0,66	0,63
Martinique	147 141	137 080	201 760	7	-27	0,66	0,64
Cameroun	254 532	218 339	255 144	16	-0	0,69	0,67
Côte d'Ivoire	121 175	168 246	20 423	-27	-40	0,68	0,66
Surinam	64 911	57 484	45 735	12	41	0,61	0,63

Source : CIRAD

Consommation de pesticides dans différentes zones de production (Kg matière active par ha et par an)



Source : CIRAD