

Juin 2016

document mis en ligne le 4 juillet 2016

Les industries agroalimentaires en Maine-et-Loire : une production diversifiée

Fin 2014, les industries agroalimentaires emploient 11 500 salariés en Maine-et-Loire, soit 22 % de l'emploi industriel du département. Cette proportion de l'agroalimentaire dans l'emploi industriel place le département à peu près au même niveau que la région.

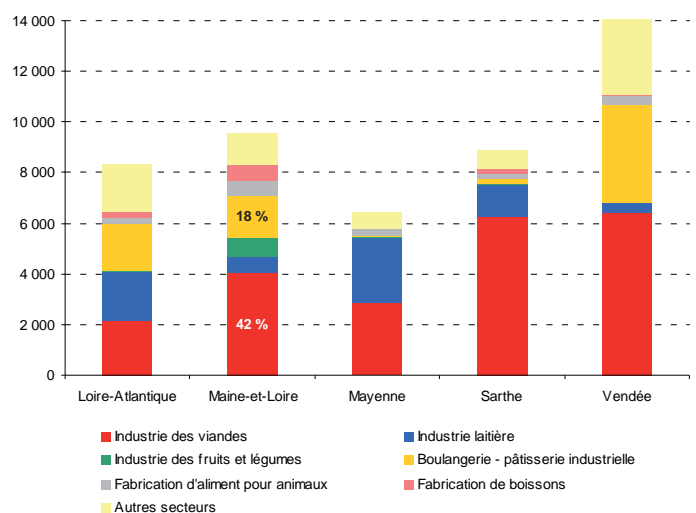
Hors artisanat commercial *, fin 2014, le secteur agroalimentaire de Maine-et-Loire compte 9 560 salariés et 240 établissements.

Trois secteurs rassemblent 71 % de ces salariés :

- l'industrie des viandes : 42 % des salariés, répartis entre 28 % pour la transformation de viande de boucherie, 7 % pour la transformation de viande de volaille et 7 % pour les préparations industrielles de produits à base de viande
- la boulangerie-pâtisserie industrielle : 18 % des salariés, aux deux tiers dans la fabrication industrielle de pain et de pâtisserie fraîche
- les autres produits alimentaires : 11 % des salariés.

L'industrie agroalimentaire en Maine-et-Loire est plus diversifiée que dans les autres départements, notamment du fait de la diversité de ses productions. Outre les trois secteurs ci-dessus, deux secteurs sont particulièrement représentés : la fabrication de boissons (7 % des salariés) et l'industrie des fruits et légumes

Le Maine-et-Loire deuxième département employeur des industries agroalimentaires ligériennes



Source : INSEE - CLAP 2014 (Connaissance Locale de l'Appareil Productif)
Champ : établissements des industries agroalimentaires hors artisanat commercial

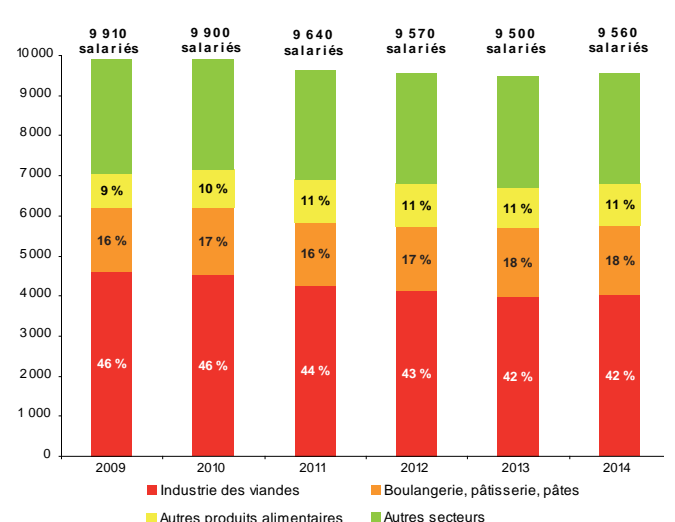
(7 %). Enfin, la fabrication d'aliments pour animaux concerne 6 % des salariés, deux points de plus qu'au niveau régional.

L'agroalimentaire en Maine-et-Loire : un volume d'emploi et une structure sectorielle stables

Les données concernant les secteurs et établissements agroalimentaires sont issues des bases CLAP (Connaissance Locale de l'Appareil Productif). Ce système d'information, géré par l'INSEE, fournit des statistiques localisées au lieu de travail, jusqu'au niveau communal, sur l'emploi salarié et les rémunérations pour les différentes activités des secteurs marchand et non marchand. Les données sur l'emploi salarié résultent d'une mise en cohérence des informations issues de l'exploitation des DADS, des bordereaux récapitulatifs de cotisations de l'Urssaf, des données MSA pour les secteurs d'activité en lien avec l'agriculture.

Compte tenu des délais nécessaires à l'exploitation simultanée et la mise en cohérence des données administratives et des données d'enquêtes, les résultats définitifs relatifs à l'année n sont disponibles actuellement au milieu de l'année n+2.

Moyennant quoi, le graphique ci-contre, qui retrace les effectifs salariés de l'agroalimentaire de Maine-et-Loire (hors artisanat commercial) au cours des six dernières années, montre une relative stabilité à la fois des effectifs salariés (notamment entre 2011 et 2014) et de leur répartition au sein des différents secteurs.



* : voir encadré p. 4

Répartition des établissements du Maine-et-Loire selon le nombre de salariés

Tranche d'effectifs salariés en ETP	Nombre d'établissements		Effectif salarié fin 2014	
	Nombre	%	Nombre	%
500 salariés ou plus	2	1 %	1 712	18 %
250 à 499 salariés	6	3 %	2 502	26 %
200 à 249 salariés	2	1 %	480	5 %
100 à 199 salariés	15	6 %	2 294	24 %
50 à 99 salariés	16	7 %	1 118	12 %
20 à 49 salariés	29	12 %	1 017	11 %
10 à 19 salariés	13	6 %	204	2 %
1 à 9 salariés	59	25 %	235	2 %
0 salarié	94	40 %	-	-
Total	236	100 %	9 562	100 %

Lecture : les établissements de taille intermédiaire (au moins 250 salariés en ETP) représentent 4 % des établissements et concentrent 44 % des salariés

Les 20 plus grands établissements agroalimentaires de Maine-et-Loire (ci-dessous) rassemblent les deux tiers des effectifs salariés fin 2014, proportion équivalente à la moyenne régionale. Situés à Saint-Sylvain d'Anjou, les établissements Euroviande Service et Techni Desoss, filiales du groupe EVS, interviennent en tant que prestataires de service et fournisseurs de main d'œuvre dans les industries de la filière viande (désossage, parage, piéçage et conditionnement).

Raison sociale	Secteur d'activité	Commune d'implantation
CHARAL	Transformation et conservation de viande de boucherie	Cholet
EUROVIANDE SERVICE	Transformation et conservation de viande de boucherie	Saint-Sylvain-d'Anjou
SA LA TOQUE ANGEVINE	Fabrication d'autres produits alimentaires - non compris ailleurs	Segré
ELIVIA	Transformation et conservation de viande de boucherie	Le Lion-d'Angers
BRIOCHE PASQUIER CERQUEUX	Fabrication industrielle de pain et de pâtisserie fraîche	Les Cerqueux
SAS GUILLET	Transformation et conservation de viande de volaille	Daumeray
PATISSERIE PASQUIER CERQUEUX	Fabrication industrielle de pain et de pâtisserie fraîche	Les Cerqueux
ETABLISSEMENTS L. TESSIER	Fabrication de fromage	Cornillé-les-Caves
BISCUITS SAINT GEORGES	Fabrication de biscuits, biscottes et pâtisseries de conservation	Saint-Georges-des-Gardes
GRAND SALOIR SAINT-NICOLAS	Préparation industrielle de produits à base de viandes	Le Mesnil-en-Vallée
COOPERATIVE DES PRODUCTEURS LEGUMIERS	Autre transformation et conservation de légumes	Doué-la-Fontaine
BISCOTTE PASQUIER	Fabrication de biscuits, biscottes et pâtisseries de conservation	Brissac-Quincé
TECHNI DESOSS	Transformation et conservation de viande de boucherie	Saint-Sylvain-d'Anjou
ELIVIA ANGERS	Préparation industrielle de produits à base de viandes	Saint-Sylvain-d'Anjou
DENKAVIT FRANCE	Fabrication d'aliments pour animaux de ferme	Montreuil-Bellay
MARIE SURGELES	Fabrication de plats préparés	Chacé
LDC CHARMILLES	Transformation et conservation de viande de volaille	Maulévrier
FRANCE CHAMPIGNON	Autre transformation et conservation de légumes	Doué-la-Fontaine
SOC INDUST ST FLORENT ABR SOC INDUS	Fabrication d'autres produits laitiers	Mauges-sur-Loire
COINTREAU	Production de boissons alcooliques distillées	Saint-Barthélémy-d'Anjou

Source : CLAP 2014 - Fichier du TOP 20 (les vingt plus gros établissements de chaque commune, tous secteurs d'activité confondus)

Des écarts de rémunération plus sectoriels que départementaux

En 2014, la rémunération annuelle moyenne (rémunération brute d'un salarié à temps plein) est de 32 200 € dans les industries agroalimentaires régionales, inférieure de 8 % à celle versée dans l'ensemble de l'industrie. Elle varie de 31 000 € en Vendée à 33 700 € en Loire-Atlantique, l'écart s'expliquant principalement par la structure sectorielle des départements. Entre les différents secteurs agroalimentaires, les écarts sont de fait plus marqués. C'est dans l'industrie du poisson et celle de la transformation de viande de volaille que la rémunération annuelle moyenne est la plus faible (inférieure à 30 000 €) ; elle est la plus élevée (supérieure à 39 000 €) dans l'industrie des corps gras, dans le travail des grains, dans la fabrication d'aliments pour animaux et celle des boissons. C'est dans ces quatre secteurs que la proportion de cadres est la plus élevée.

Le commerce de gros de produits agricoles et alimentaires

Le secteur des industries agroalimentaires stricto sensu peut être utilement complété par celui des entreprises du commerce de gros de produits agricoles et alimentaires, qui ont souvent une activité industrielle conséquente et sont davantage liées à l'amont de la filière qu'à la grande distribution.

Fin 2014, le Maine-et-Loire compte 422 établissements dans le commerce de gros de produits agroalimentaires, qui emploient près de 3 800 salariés. Quatre établissements concentrent plus du quart des effectifs salariés du commerce de gros agroalimentaire : les coopératives Terrena à Angers et les Vergers d'Anjou à Saint-Sylvain d'Anjou, Carrefour Supply Chain (plate-forme de distribution) à Cholet, et Graines Voltz (semences potagères, graines de fleurs, jeunes plants) à Brain-sur-l'Authion.

Vie des entreprises agroalimentaires de Maine-et-Loire

(source : dernières notes de conjoncture trimestrielle de la DRAAF des Pays de la Loire)

note de conjoncture trimestrielle du 2^e trimestre 2015

- Nor-Feed Sud à Beaucaouzé connaît une forte croissance ces deux dernières années. Ses ventes d'extraits de plantes pour l'alimentation animale, alternatives naturelles aux antibiotiques, s'élèvent à 3 M€ en 2014 avec un prévisionnel de 5 M€ en 2015. La société de 20 salariés réalise 50 % de ce chiffre d'affaires à l'export et prévoit 4 embauches en 2015.

note de conjoncture trimestrielle du 3^e trimestre 2015

- La PME de 81 salariés, **BIOFOURNIL** basée au Puiset-Doré, intègre la coopérative **CAVAC**. BIOFOURNIL produit des biscuits Le Petit Mouzillon et onze millions de pains et de viennoiseries bio à destination des grandes surfaces, des supérettes bio et des marchés (Marques Biofournil et L'Angélus).
- Les groupes coopératifs **TERRENA** et **MAISADOUR** envisagent un rapprochement de leur activité semence afin d'avoir plus de visibilité sur un marché international dynamique. 250 producteurs représentant 20 000 hectares de semences en Europe sont adhérents de Maisadour. TERRENA est présent dans la filière au travers de sa filiale Jouffray-Drillaud, spécialiste des semences fourragères et de son activité de multiplication qui implique 570 agriculteurs pour une surface de plus de 12 000 hectares, principalement en Anjou et dans le Poitou.

note de conjoncture trimestrielle du 4^e trimestre 2015

- La famille Monmousseau reprend le contrôle de **Bouvet Ladubay** (Saumur) qui produit 6 millions de bouteilles de « Brut de Loire » par an dont la moitié pour l'exportation.
- France Champignon** investit 6,5 M€ pour transformer 70000 tonnes de champignons à Doué-la-Fontaine, conséquence du transfert de l'activité provenant de l'usine de Thouars (79). France Champignon réalise un chiffre d'affaires de 1 80M€ dans un marché du champignon fortement baissier.

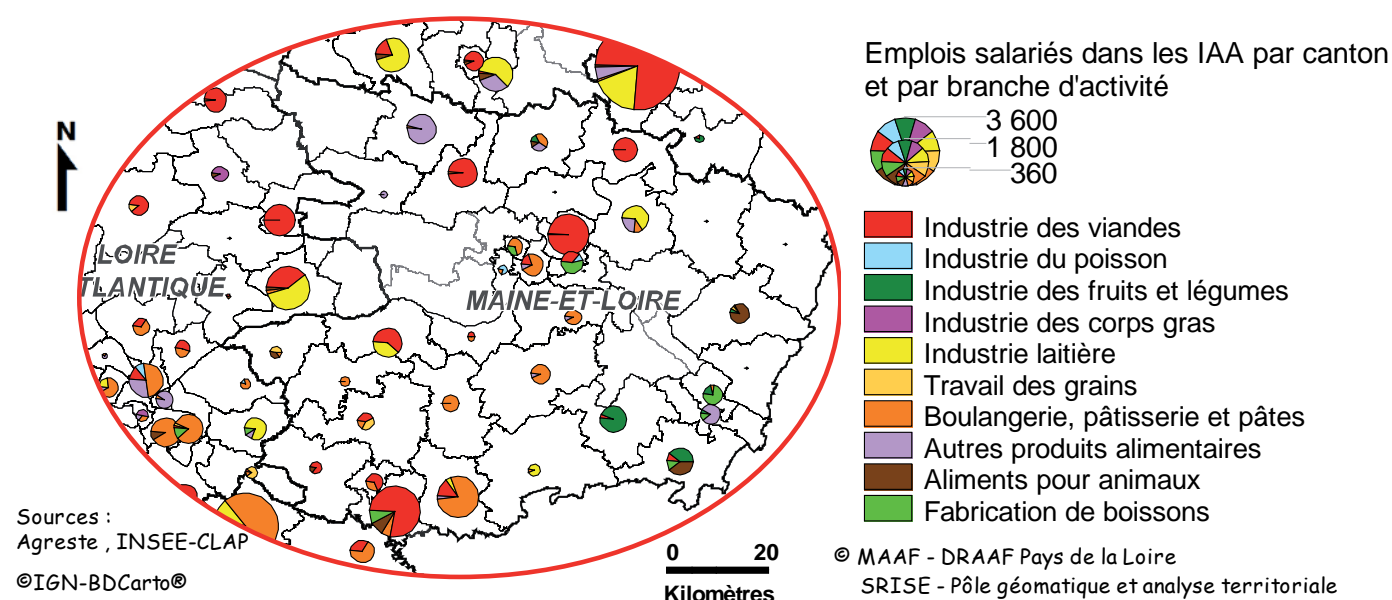
note de conjoncture trimestrielle du 1^{er} trimestre 2016

- L'entreprise vendéenne **Giffaux** (50 M€ de CA) a racheté le fabricant de saucissons haut de gamme **Fransal** à Montreuil-Bellay (49). Fransal a connu un fort développement ces dernières années pour compter aujourd'hui 5 M€ de chiffre d'affaires et 25 salariés. Ce rachat donne de nouveaux moyens industriels et humains pour le développement de l'activité.
- Le fabricant de gâteaux et de cakes sucrés, **Rivazur cakes** à Seiches-sur-le-Loir (49), 40 salariés, réalise 80 % de sa production en marque de distributeur. Après une année 2015 en forte baisse, la société modifie sa stratégie et lance sa propre marque commerciale. L'entreprise s'engage également dans l'export et le marché du petit déjeuner.
- Nor-Feed** à Angers (22 salariés, 4,2 M€ de CA), spécialisée dans la production d'additifs naturels à base de plantes, solutions alternatives aux antibiotiques à destination de l'alimentation animale, annonce l'ouverture d'une filière au Vietnam : **Nor-Feed Vietnam**. Les antibiotiques facteurs de croissance seront interdits au Vietnam en 2020.

Pour en savoir plus

<http://draaf.pays-de-la-loire.agriculture.gouv.fr/Conjoncture-trimestrielle-et-sa>

<http://agreste.agriculture.gouv.fr/thematiques-872/entreprises-agroalimentaires-883/statistiques-structurelles-sur-les/>



Commerce extérieur en Maine-et-Loire

En 2015, le montant des exportations du département du Maine-et-Loire s'élève à 4 338 M€ (25 % du montant des exportations de la région).

Les exportations des produits des industries agroalimentaires s'élèvent à 823 M€, et représentent 19 % des montants exportés, soit un peu plus que la proportion régionale. Le solde commercial des industries agroalimentaires de Maine-et-Loire est positif ; il s'accroît de 9 % par rapport à 2014 (après + 50 % l'année précédente).

Au sein des IAA, deux secteurs sont particulièrement représentés :

- le secteur des boissons, avec un montant d'export de 360 M€, se place au quatrième rang de l'ensemble des produits
- la viande et produits à base de viande : 160 M€, au 8^e rang

Le secteur des produits alimentaires divers et celui des produits laitiers et glaces se placent aux douzième et quinzième rang des produits exportés, avec respectivement 110 M€ et 93 M€.

Palmarès des produits de Maine-et-Loire exportés en 2015

	En valeur (M€)	En %
Produits de la construction automobile	590	13,6
Matériel électrique	382	8,8
Produits de la culture et de l'élevage	371	8,6
Boissons	360	8,3
Cuir, bagages et chaussures	283	6,5
Produits en caoutchouc	267	6,2
Machines et équipements d'usage général	199	4,6
Viande et produits à base de viande	160	3,7

Source : douanes

Les entreprises agroalimentaires régionales

En 2014, les entreprises agroalimentaires ligériennes (*) ont réalisé 2,2 milliards € de valeur ajoutée et 14 milliards € de chiffre d'affaires. Les Pays de la Loire se placent ainsi au deuxième rang des régions françaises en nombre d'emplois (après la Bretagne) et au troisième en termes de chiffre d'affaires. Les industries de la viande, du lait et de la boulangerie-pâtisserie industrielle concentrent plus des trois quarts de l'activité agroalimentaire régionale, que ce soit en termes d'emploi, de chiffre d'affaires ou d'export. La proportion de chiffre d'affaires à l'export, avec un taux moyen régional de 10 %, est deux fois plus faible que la moyenne nationale. Près des trois quarts des entreprises agroalimentaires n'exportent pas, et sept entreprises génèrent à elles seules plus de la moitié du chiffre d'affaires à l'exportation.

(*) entreprises mono ou quasi-mono régionales, soit celles dont au moins 80 % des salariés travaillent dans la région

Artisanat commercial

Les données présentées ici sur l'emploi salarié dans les industries agroalimentaires ne prennent pas en compte les effectifs de l'artisanat commercial. L'artisanat commercial concerne quatre secteurs qui n'ont pas de caractère industriel affirmé et relèvent plus d'une logique commerciale :

- la charcuterie (1013B) : préparations à caractère artisanal de produits à base de viandes ou d'abats et de charcuteries associée à la vente au détail des produits préparés tels que pâtés, rillettes, saucisses, salamis, boudins, andouillettes, cervelas, mortadelles, galantines, jambons cuits ;
- la cuisson de produits de boulangerie (1071B) : cuisson associée à la vente au détail de pains et de viennoiseries, à partir de pâtes et pâtons surgelés, sans possibilité de consommer sur place ;
- la boulangerie et boulangerie-pâtisserie (1071C) : fabrication à caractère artisanal associée à la vente au détail de pains, de viennoiseries (croissants par exemple), de pâtisseries fraîches, de gaufres et crêpes ;
- la pâtisserie (1071D) : fabrication à caractère artisanal associée à la vente au détail de pâtisseries fraîches et de gaufres et crêpes, sans vente de pains.

En 2014, en Maine-et-Loire, l'artisanat commercial mobilise près de 2 000 salariés dans 600 établissements. Comme dans les autres départements ligériens, le secteur 1071C rassemble l'essentiel des effectifs salariés de l'artisanat commercial (84 %) ; sur les vingt établissements de boulangerie artisanale les plus importants, la moitié sont situés à Angers.

Agreste : la statistique agricole

Direction régionale de l'alimentation,
de l'agriculture et de la forêt des Pays de la Loire
Service régional de l'information
statistique et économique
5 rue Françoise Giroud - CS 67516 - 44275 NANTES cedex 2
Tél. : 02 72 74 72 40 - Fax : 02 72 74 72 79
Mél : srise.draaf.pays-de-la-loire@agriculture.gouv.fr
Site internet : www.draaf.pays-de-la-loire.agriculture.gouv.fr

Directrice régionale : Claudine Lebon
Directrice de la publication : Claire Jacquet-Patry
Rédacteur en chef : Jean-Pierre Coutard
Rédaction : Olivier Jean
Composition : Bénédicte Guy
Impression : SRISE à NANTES
Dépôt légal : à parution
ISSN : 1956 - 7499
Prix : 2,50 €

