



Occitanie

Les résultats économiques 2015 des exploitations agricoles du réseau d'information comptable agricole (RICA) de la région Occitanie

Plus de la moitié des exploitations agricoles d'Occitanie augmentent leur résultat courant avant impôt par actif non salarié

Après une hausse de 21 % en 2014, le résultat courant avant impôt (RCAI) des exploitations agricoles de la région Occitanie se stabilise à 24 100 euros en 2015. Avec un contexte conjoncturel et climatique plutôt favorable pour leurs productions, la viticulture et les producteurs de fruits dégagent un résultat moyen en forte progression. De nombreuses productions agricoles sont affectées par une conjoncture mondiale et régionale défavorable et des conditions climatiques difficiles, qui entraînent une baisse des volumes et des prix. Les exploitations de grandes cultures présentent le résultat courant avant impôts en plus fort recul pour la campagne 2015 (- 28 %). En matière de dispersion statistique, le résultat courant avant impôt par actif non salarié des éleveurs est plus concentré. Le phénomène de décapitalisation réapparaît, car le montant des investissements ne couvre plus la dotation aux amortissements pour la majorité des filières.

En 2015, dans la région Occitanie, 84 % de l'ensemble des exploitations agricoles moyennes et grandes ont un résultat courant avant impôt (RCAI) positif. Ce pourcentage est stable par rapport à 2014.

Le résultat courant avant impôt fortement à la hausse des orientations technico-économiques (Otex) viticulture et fruits et cultures permanentes contribue à stabiliser le résultat régional. En effet, si les activités des exploitations spécialisées bovins viande et orientées polyculture-polyélevage sont légèrement en dessous du niveau de 2014, le résultat courant avant impôt des grandes cultures se rétracte de 28 % et n'atteint que 14 000 euros.

Le résultat régional en valeur courante s'élève en moyenne à 24 100 € (+ 2 %) par exploitation (contre 37 800 € en France métropolitaine).

La production de l'exercice (129 000 €) se maintient par rapport à 2014. En 2015, après avoir augmenté ces dernières années, les charges d'exploitation se stabilisent à 129 500 €.

Les charges d'approvisionnement régressent de 2 % sur un an. Elles représentent près du tiers des charges totales. Les principales baisses concernent les dépenses en fournitures et en énergie stockée sur l'exploitation.

Les autres charges d'exploitation augmentent de 2 %, avec une hausse de 8 % pour les

travaux par tiers et un recul de 21 % pour les fournitures pour production immobilisées. Les charges de personnel restent stables.

En un an, la valeur ajoutée (42 900 €) et l'excédent brut d'exploitation (EBE) à 47 900 € augmentent de 3 %.

Dans la région, la moyenne du résultat courant avant impôt par unité de travail non salarié s'élève à 18 300 €, soit à peine plus

d'un Smic annuel¹. L'augmentation de ce résultat sur un an concerne plus de la moitié des exploitations.

Dans les différentes orientations, la dispersion statistique du RCAI par unité de travail non salarié est hétérogène entre les Otex (cf. figure 1 et le guide de lecture).

En 2015, avec en moyenne 19 700 € par exploitation, les investissements corporels² chutent de 20 %. Mais, contrairement à 2014, les investissements ne couvrent pas la dotation aux amortissements, ce qui se traduit par un montant d'investissement corporel net négatif (- 4 100 €). Cela confirme une situation de décapitalisation.

Les exploitations viticoles : la hausse du résultat se poursuit en 2015

Avec 16,2 millions d'hectolitres, le volume de la vendange 2015 en Occitanie est supérieur de 7 % à celui de 2014. La demande est porteuse et permet une meilleure valorisation pour toutes les catégories de vins, mais les volumes échangés sont en baisse.

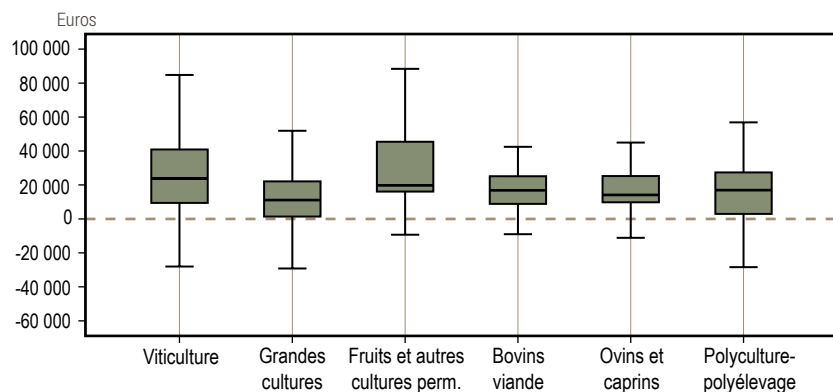
La valeur de la production viticole progresse encore de 8 % en 2015, pour approcher les 160 000 €.

Les charges d'approvisionnement, à 28 600 € en moyenne, se rétractent légèrement. Elles représentent 21 % des charges totales d'exploitation, niveau comparable à la moyenne nationale de la filière.

1. 17 490 € au 01.01.2015 pour un temps complet

2. L'investissement corporel est égal à l'investissement total sans les immobilisations incorporelles et financières

Dispersion du RCAI par UTANS en 2015 pour les principales orientations en Occitanie



Source : DRAAF Occitanie SRISET - Réseau d'information comptable agricole - Résultats définitifs 2015

La valeur ajoutée, de près de 80 000 € par exploitation, profite à nouveau d'une augmentation sensible de plus de 10 % ce qui permet à l'excédent brut d'exploitation de se redresser à 54 900 €.

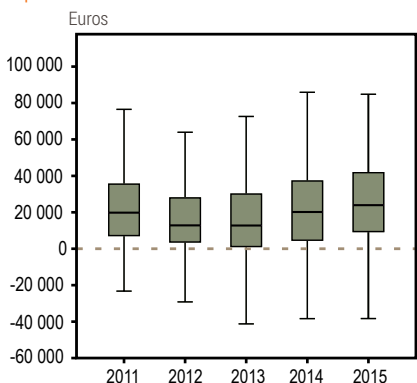
Avec un montant de 30 900 €, le RCAI 2015 est le plus élevé des cinq dernières campagnes viticoles, et 85 % des exploitations affichent un RCAI excédentaire (80 % en 2014). Le RCAI moyen par actif non salarié s'établit à 25 400 €, soit près de 1,5 fois le Smic annuel.

La dispersion des RCAI par actif non salarié viticoles se stabilise depuis 2 ans (cf. figure 2).

Dans le contexte économique favorable de la filière, les exploitations viticoles augmentent leurs investissements. Le montant investi de 25 500 € est supérieur à la dotation aux amortissements ce qui permet de poursuivre la recapitalisation constatée en 2014 (+ 27 %).

Le poids de l'endettement (charges financières rapportées à l'excédent brut d'exploitation) est de 29 %.

2- Dispersion du RCAI par Utans dans les exploitations viticoles en Occitanie



Source : DRAAF Occitanie SRISET - RICA 2011 à 2015

Pour la troisième année consécutive, une campagne céréalière difficile

Alors que la production régionale de céréales d'hiver augmente de 9 % par rapport à 2014, celle des cultures d'été baisse d'environ 15 %. Au niveau mondial, l'abondante récolte de céréales provoque un recul des cours mondiaux des céréales. Ainsi, les céréaliers d'Occitanie enregistrent un repli de 2 % de la production de l'exercice. L'excédent brut d'exploitation d'un montant de 39 600 €, en Occitanie, recule de 12 % alors qu'au niveau national, il progresse de 8 %. Ce constat met en exergue une plus faible efficacité des moyens de production des exploitations de grandes cultures de la région.

Les charges d'approvisionnement s'élèvent en moyenne à 50 800 € par exploitation, soit 32 % de moins que la moyenne nationale. Le niveau moyen de subventions en Occitanie (29 300 €) est en dessous de la moyenne nationale (35 400 €).

Guide de lecture

Graphiques de dispersion du RCAI par Utans pour l'Otex viticulture par exemple en 2015

3^{ème} quartile : 25 % des exploitations viticoles affichent un RCAI par Utans supérieur à 41 700 €.

Médiane : la moitié des exploitations viticoles affiche un RCAI par Utans inférieur à 24 000 €.

1^{er} quartile : 25 % des exploitations viticoles affichent un RCAI par Utans inférieur à 9 400 €.

L'écart interquartile représente la différence entre le premier quartile et le troisième quartile soit 32 300 €.

En moyenne, le RCAI par actif non salarié (10 800 €) est en recul de 26 % par rapport à 2014.

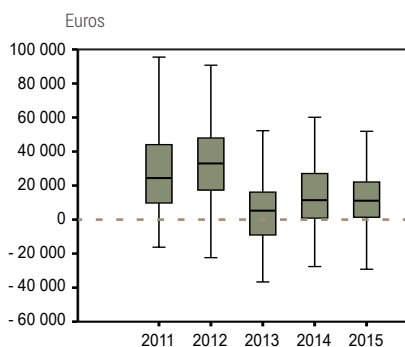
La dispersion des résultats courant avant impôt par actif non salarié s'est fortement rétrécie par rapport aux années précédentes (cf. figure 3).

Les mauvaises performances économiques de 2015 n'incitent pas les exploitations de grandes cultures à investir. Les investissements corporels bruts (13 500 € en moyenne) sont en forte baisse (- 30 %). Au niveau national, la baisse n'est que de 5 %. Mais, fait marquant, le montant des investissements ne couvre pas la dotation aux amortissements. Cela génère une aggravation du phénomène de décapitalisation chez les céréaliers régionaux (- 12 500 € en moyenne par exploitation). Le taux d'endettement s'établit à 39 %.

La campagne fruitière plutôt favorable permet de redresser le résultat courant avant impôt par actifs non salariés des arboriculteurs

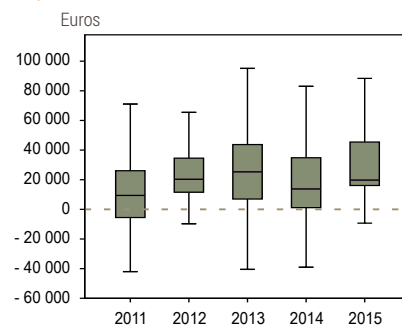
En 2015, les conditions climatiques pèsent sur les récoltes des fruits d'été. Mais avec une demande soutenue, les niveaux de prix sont rémunérateurs. La production de l'exercice (258 400 €) varie de + 7 % en un an. Les charges courantes totales sont quasi-stables à

3- Dispersion du RCAI par Utans dans les exploitations de grandes cultures en Occitanie



Source : DRAAF Occitanie SRISET - RICA 2011 à 2015

4- Dispersion du RCAI par Utans dans les exploitations arboricoles en Occitanie



Source : DRAAF Occitanie SRISET - RICA 2011 à 2015

234 700 €. Les dépenses en approvisionnement reculent de 1 000 € en moyenne par exploitation et représentent 17 % du total des charges. L'EBE (76 700 €) augmente de 23 %.

Le RCAI augmente de 36 % à 47 300 € ce qui le rapproche du résultat de 2012.

La dispersion des RCAI par actif non salarié se concentre depuis 2013 (cf. figure 4).

L'autofinancement repart fortement à la hausse dans un contexte où l'investissement total est en retrait de plus d'un tiers. Au contraire de 2014, l'investissement total ne couvre plus les amortissements. En conséquence, les entreprises passent en phase de décapitalisation (- 3 500 € en moyenne).

Le taux d'endettement perd quatre points, mais reste toutefois très élevé (50 %).

Pas d'amélioration en vue pour les éleveurs de bovins-viande

En 2015, les difficultés du secteur laitier incitent les éleveurs à accélérer la réforme des vaches laitières, ce qui provoque un déséquilibre offre-demande et une chute des cours des animaux.

Qu'est ce que le RICA ?

Le réseau d'information comptable agricole (RICA) est une opération communautaire annuelle de recueil d'informations comptables et extra-comptables auprès d'un échantillon de 80 000 exploitations agricoles de l'Union européenne.

Réalisée dans l'ensemble des 27 États membres de l'Union européenne selon des définitions et des règles communes, elle permet de comparer les résultats financiers obtenus pour les différents types d'agriculture. Cet échantillon représente près de cinq millions d'exploitations.

En France métropolitaine, le RICA couvre le champ des exploitations définies comme moyennes et grandes dont la production brute standard (PBS) est supérieure à 25 000 euros. Sur la métropole, l'échantillon total enquêté en 2015 regroupe 7 284 exploitations.

Pour la région Occitanie, l'échantillon interrogé rassemble 907 exploitations représentant 39 550 moyennes et grandes exploitations.

Les évolutions du résultat courant avant impôts (RCAI) sont exprimées en valeur réelle à l'aide de l'indice des prix du produit intérieur brut. L'univers de base servant à la pondération est issu de l'univers 2015.

Cette situation entraîne une dégradation des performances économiques des élevages bovins-viande. La production de l'exercice s'établit en moyenne à 65 700 € (- 3 %). L'EBE se maintient grâce à l'apport significatif des subventions d'exploitation (41 400 €). Néanmoins, à 21 000 €, le RCAI baisse de 3 %.

En moyenne, le RCAI par actif non salarié reste stable et s'établit à 16 900 €. La dispersion de ce dernier s'accroît par rapport aux deux années précédentes (cf. figure 5).

Les charges d'approvisionnement (28 400 €) représentent 33 % de l'ensemble des charges d'exploitation et sont en légère baisse (- 1 %) par rapport à l'année précédente. Avec 10 600 €, le poste des aliments concentrés représente 38 % des charges d'approvisionnement et enregistre une hausse de 5 %.

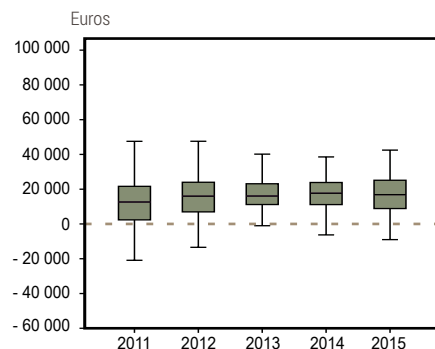
Confrontés à une morosité ambiante, sans réelle lisibilité sur l'avenir, les éleveurs de bovins-viande n'investissent plus. Le montant des investissements corporels s'élève à 18 600 €, en repli de 24 %. Mais le montant des investissements corporels nets de cessions et d'amortissements s'avère être négatif (- 1 700 €), ce qui confirme la situation de décapitalisation. La réalisation de nouvelles constructions et installations chute de 64 % et l'achat de nouveaux matériels de 17 %.

Le niveau de l'endettement total (91 800 €) augmente de 17 % et le taux d'endettement est à 24 %.

La zone Roquefort maintient la filière ovine régionale à flot

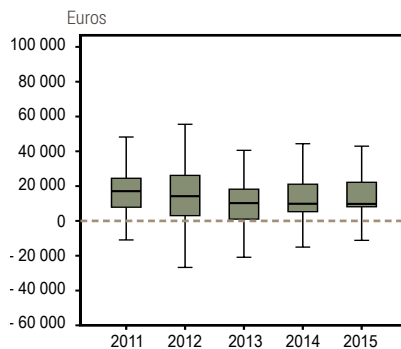
En 2015, les producteurs de la zone Roquefort profitent d'une hausse de 2,4 % du prix du litre de lait collecté.

5- Dispersion du RCAI par Utans dans les élevages bovins viande en Occitanie



Source : DRAAF Occitanie SRISET - RICA 2011 à 2015

6- Dispersion du RCAI par Utans dans les élevages ovins et caprins en Occitanie



Source : DRAAF Occitanie SRISET - RICA 2011 à 2015

Cela contribue à la préservation des résultats économiques des exploitations de l'orientation ovins et caprins de la région. Avec 90 700 €, la production de l'exercice augmente de 2 %. La valeur ajoutée (14 700 €) baisse de 5 % car les charges d'approvisionnement (39 100 €) augmentent de 4 %. Le montant des subventions d'exploitation (44 300 €) s'accroît de 8 % ce qui permet à l'EBE de progresser également de 7 %. Le RCAI est de 23 700 € (+ 9 %).

De même, le RCAI par actif non salarié (14 500 €) enregistre une progression de 22 %. En 2015, sa dispersion s'amenuise (cf. figure 6). Avec 16 900 € d'investissements corporels, les élevages ovins et caprins ont moins investi qu'en 2014 et 2013. La baisse est significative pour les constructions et installations (- 44 %), par contre l'investissement en matériel est en augmentation (+ 16 %). Les investissements ne couvrent pas la dotation aux amortissements ce qui provoque une décapitalisation (- 7 300 € en moyenne) plus forte qu'en 2014.

L'endettement total (116 900 €) connaît une progression de 11 %. Et le taux d'endettement s'élève désormais à 37 % (35 % en 2014).

Le poids de l'endettement en régression pour les exploitations de polyculture-polyélevage

En Occitanie, l'orientation polyculture-polyélevage est constituée d'exploitations agricoles présentant des systèmes d'exploitation qui sont très différents. Majoritairement, il s'agit d'exploitations mixant des céréales avec des élevages d'herbivores (principalement des bovins, éventuellement des ovins). Cet ensemble

hétéroclite de systèmes d'exploitation peut impacter facilement la tendance des résultats économiques.

Les ventes sont légèrement en hausse. Après l'augmentation de 7 % en 2014, la production de l'exercice baisse de 5 % (116 100 €).

Les charges d'exploitation se rétractent avec l'allègement des dépenses d'approvisionnements à 46 200 euros et l'EBE se stabilise à 42 300 €.

Le RCAI recule légèrement à 18 500 €. Dans le même temps, le RCAI par actif non salarié moyen augmente fortement mais reste faible (16 000 €) et sous le niveau du Smic annuel.

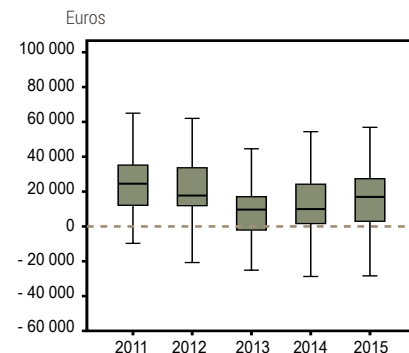
La dispersion du résultat courant avant impôt par actif non salarié reste élevée pour la spécialisation avec un écart interquartile de 24 400 €.

La proportion des exploitations dégagant un résultat excédentaire augmente (86 % en 2015 contre 83 % en 2014).

Le poids de l'endettement décroît de neuf points (41 %) dans le contexte du recul du remboursement en capital des emprunts à long et moyen terme et d'un excédent brut d'exploitation stable.

Le montant de l'investissement corporel moyen des exploitations de polyculture-polyélevage (22 300 €) diminue de près de la moitié. Comme il ne couvre plus le montant des amortissements, les exploitations subissent une décapitalisation très importante (- 3 000 €).

7- Dispersion du RCAI par Utans dans les exploitations de polyélevage-polyculture en Occitanie



Source : DRAAF Occitanie SRISET - RICA 2011 à 2015

Pour en savoir plus sur le RICA 2015

(Définitions et données disponibles) :

www.draaf.occitanie.agriculture.gouv.fr

Direction régionale de l'alimentation, de l'agriculture et de la forêt
Service régional de l'information statistique, économique et territoriale
Cité administrative - Bât. E - Bd Armand Duportal
31074 TOULOUSE cédex

draaf.occitanie.agriculture.gouv.fr

© Agreste 2017

Directeur régional : Pascal Augier
Directeur de la publication : Vincent Darnuzey
Rédactrice en chef : Claire Poisson
Rédacteurs : Nicole Jacquottet, Serge Ladois
Composition : Barbara Deltour

Pictogrammes : Magicon, Vicons design, Unrecognized M J, Walle-chan, To Uyen from the Noun Project

Dépôt légal : à parution

ISSN : en cours

Résultats économiques et situation financière des exploitations en 2015

Valeurs moyennes par exploitation et pourcentage d'évolution* pour les principaux systèmes de production

Unité monétaire : milliers d'euros	France		Occitanie													
			Ensemble		Viticulture		Grandes cultures		Fruits et autres cultures permanentes		Bovins Viande		Ovins et caprins		Polyculture et Polyélevage	
	Valeur 2015	Évol. (%)	Valeur 2015	Évol. (%)	Valeur 2015	Évol. (%)	Valeur 2015	Évol. (%)	Valeur 2015	Évol. (%)	Valeur 2015	Évol. (%)	Valeur 2015	Évol. (%)	Valeur 2015	Évol. (%)
Nombre d'exploitations de l'échantillon	7 284	///	907	///	231	///	163	///	98	///	81	///	114	///	75	///
Nombre d'exploitations représentées	296 800	///	39 550	///	9 720	///	6 645	///	1 723	///	5 353	///	4 735	///	3 914	///
Part de l'Otex dans l'ensemble (en %)	///	///	100,0	///	24,6	///	16,8	///	4,4	///	13,5	///	12,0	///	9,9	///
CARACTERISTIQUES PHYSIQUES																
Surface agricole utilisée (en ha)	90,2	+1	72,5	+1	31,4	+0	101,5	+2	26,0	-2	99,3	+1	121,1	+3	95,5	+1
<i>dont SAU en fermage</i>	74,3	-0	44,8	-4	18,3	-1	81,4	+1	20,1	-4	53,7	-0	57,4	-24	64,7	+0
Effectifs animaux (UGB) ¹	87,4	-1	44,0	+4	0,0	-5	0,3	+9	0,3	+14	94,8	+1	81,0	+0	46,7	-4
Unités de travail annuel ²	2,1	-0	1,9	+0	2,1	+1	0,1	-1	5,3	-0	1,3	+2	1,6	-1	1,7	-0
<i>dont actifs non salariés</i>	1,4	-1	1,3	-0	1,2	-0	0,1	-0	1,5	-0	1,3	+1	1,5	+0	1,3	-3
<i>dont actifs salariés</i>	0,7	+0	0,6	+1	1,0	+3	0,0	-1	3,8	-0	0,1	+6	0,1	-10	0,4	+12
FINANCEMENT ET ELEMENTS DU BILAN																
Fonds de roulement net	126,2	+4	92,3	+9	147,3	+8	83,5	+1	95,3	+26	91,6	+14	77,1	+16	79,1	+5
Capacité d'autofinancement	71,7	+3	46,5	+3	53,2	+14	38,3	-13	76,6	+26	39,6	+1	49,7	+7	41,6	+2
- Prélèvements privés	40,1	-2	21,8	-0	21,3	+10	20,0	-26	42,4	-11	12,6	-35	19,9	-22	19,2	+103
= Autofinancements	31,6	+10	24,7	+6	31,8	+17	18,3	+7	34,2	+167	27,0	+37	29,9	+40	22,5	-37
Actif immobilisé	271,7	+0	194,5	+0	196,5	+5	165,8	-4	163,5	-1	259,4	+2	205,8	-1	206,9	-3
Actif circulant	190,5	+6	134,8	+11	190,8	+6	124,2	+6	170,2	+15	127,1	+21	113,9	+22	129,3	+8
<i>dont stocks et en-cours</i>	111,0	+3	69,7	+4	146,2	+9	40,8	-9	26,1	+8	62,7	+1	38,6	+1	59,6	-2
Capitaux propres	264,0	+1	222,6	+4	284,5	+6	188,1	+0	169,2	+16	295,2	+5	203,5	+4	216,5	-2
Endettement total	200,1	+4	107,7	+6	103,7	+3	105,0	+1	168,2	-1	91,8	+17	116,9	+11	121,4	+7
Investissement total	30,3	-10	19,8	-18	25,5	+9	13,5	-30	25,7	-34	18,8	-24	21,6	-3	22,3	-48
SOLDES INTERMEDIAIRES DE GESTION																
Production de l'exercice (nette des achats d'animaux)	207,6	-0	129,0	+1	159,5	+8	116,0	-2	258,4	+7	65,7	-3	90,7	+2	116,1	-5
+ Rabais, remises, ristournes obtenus	0,5	-0	0,2	+162	0,4	+1	0,4	+55	0,1	+45	0,0	+272	0,0	-100	0,1	+76
- Charges d'approvisionnement	77,2	-3	42,3	-2	28,6	-1	50,8	-1	39,0	-3	28,4	-1	39,1	+4	46,2	-3
- Autres achats et charges externes (non compris fermages)	55,7	-0	43,9	+2	52,4	+11	37,3	+2	82,5	+2	30,1	-2	36,8	+3	44,2	-17
= Valeur ajoutée hors fermage	75,2	+2	42,9	+3	78,9	+11	28,2	-8	136,9	+13	7,1	-13	14,7	-5	25,8	+17
+ Remboursement forfaitaire TVA	0,0	+5	0,0	-	0,0	-	0,0	-	0,0	-	0,0	-	0,0	-	0,0	-
+ Subventions d'exploitation et indemnités d'assurance	32,0	+0	26,2	+0	6,7	-4	30,3	+11	22,3	-4	42,5	+4	45,6	+8	34,0	-10
- Fermage	14,8	+1	7,8	+0	7,2	+7	13,0	+0	10,7	+1	6,3	-1	5,6	-9	8,9	-5
- Impôts et taxes	2,3	+1	1,7	-2	2,5	-4	2,1	-11	2,2	+17	1,1	+5	1,0	+10	1,4	+7
- Charges de personnel salarié	15,2	+0	11,7	+0	21,0	+2	3,8	-0	69,5	+0	1,3	+22	1,7	-13	7,2	+6
= Excédent brut d'exploitation (EBE)	74,9	+2	47,9	+3	54,9	+14	39,6	-12	76,7	+23	41,0	+1	52,0	+7	42,3	-0
+ Transfert de charges et autres produits	0,3	-14	0,5	+18	0,0	-54	0,77	-0	0,4	-15	0,5	+59	0,3	+6	1,7	+66
- Dotation aux amortissements	33,4	+1	22,2	+4	21,7	+8	24,3	+0	26,6	+3	18,8	+7	26,1	+6	23,1	+6
= Résultat d'exploitation	41,9	+3	26,3	+2	33,2	+18	16,1	-25	50,4	+35	22,6	-3	26,2	+7	20,8	-3
+ Produits financiers	0,8	+1	0,4	-2	0,2	+10	0,7	-14	0,8	-9	0,4	+20	0,1	-31	0,5	+27
- Charges financières	4,9	-6	2,5	-6	2,5	-6	2,8	-6	4,0	+10	2,0	-3	2,6	-6	2,8	-2
= Résultat courant avant impôts (RCAI)	37,8	+4	24,1	+2	30,9	+21	14,0	-28	47,3	+36	21,0	-3	23,7	+9	18,5	-2
+ Profits et charges exceptionnels + cessions actifs + quote-part subv. Investis.	6,5	+11	4,9	+8	6,1	+8	4,6	-23	11,1	+90	4,7	+8	4,1	-20	3,3	-18
= Résultat de l'exercice	44,2	+5	29,1	+3	37,0	+18	18,6	-18	58,3	+44	25,6	-1	27,8	+3	21,8	-5
RCAI par actif non salarié (UTANS)	26,3	+5	17,9	+3	26,3	+21	11,0	-27	31,0	+37	16,5	-4	15,9	+9	14,0	+1
CHARGES																
Charges d'exploitation	198,5	-1	129,5	+1	133,4	+6	136,0	-0	230,7	+1	86,1	+1	110,4	+3	131,1	-6
Charges financières	4,9	-6	2,5	-6	2,5	-6	2,8	-6	4,0	+10	2,0	-3	2,6	-6	2,8	-2
Charges sociales de l'exploitant	11,4	-14	7,5	-7	7,5	-1	7,6	-19	12,6	-9	5,9	-4	7,1	-5	6,8	-10
SUBVENTIONS																
Subventions d'exploitation	30,3	+1	24,8	+3	5,5	+7	29,3	-5	18,9	-14	41,4	+4	44,3	+8	31,5	-6
<i>dont Paiement décauplé</i>	20,0	-6	12,6	-3	1,6	-11	25,2	-0	3,6	+21	16,9	+5	16,5	+9	17,7	-14

1 - UGB : unité gros bétail ; 1 UGB équivaut à une vache laitière ; un ovin correspond à 0,15 UGB

2 - UTA : unité de travail annuel - une UTA équivaut à la quantité de travail fournie par une personne occupée à plein temps pendant une année

Champ : Ensemble des moyennes et grandes exploitations

* Les évolutions sont exprimées en valeur courante et calculées sur un échantillon constant, constitué d'exploitations présentes à la fois en 2015 et 2014

Source : DRAAF Occitanie SRISSET - Réseau d'information comptable agricole (RICA) - Résultats définitifs 2015 et 2014 en valeurs moyennes par exploitation