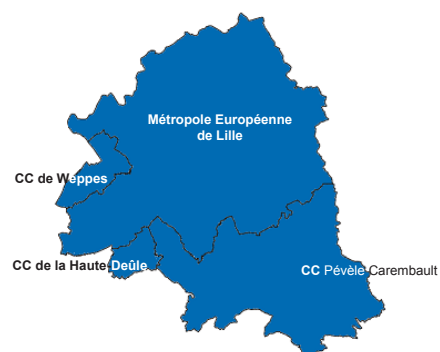


Le Scot de Lille Métropole



Le territoire de Lille Métropole comprend :

- o la Métropole Européenne de Lille
- o la Communauté de Communes Pévèle Carembault
- o la Communauté de Communes de la Haute-Deûle
- o la Communauté de Communes de Weppes

Soit: 133 communes

Le territoire agricole

	Nbre d'exploitations		SAU cultivée		SAU moy	
	2000	2010	2000	2010	2000	2010
CC de la Haute Deûle	42	28	1 908	1 790	45	64
CC des Weppes	94	69	2 760	2 301	29	33
CC Pévèle-Carembault	580	487	19 943	19 152	34	39
CU Lille Métropole	955	774	27 750	26 692	29	34
Scot	1 671	1 358	52 359	49 935	31	37
Département	8 701	6 721	361 638	354 347	42	53

Source : Agreste - Recensements agricoles 2000 et 2010

Répartition de la SAU selon le mode de faire valoir (%)

	Terres prises en location auprès de tiers	Terres prises en location auprès des associés	Faire valoir direct	Autres
Scot de Lille	83%	4%	12%	1%

Source : Agreste - Recensement agricole 2010

Au total, 133 communes couvrent l'ensemble du périmètre du Scot de Lille Métropole, soit un bassin de vie de 1 250 000 habitants (2013) et une superficie de 612 km².

Pour la région de Lille, Pévèle, le prix des terres et prés libres non bâtis est de l'ordre de 11 730 € en 2015 (prix moyens triennaux en euros courants/an).

L'évolution 2015/2014 est de -6 % (pour le département du Nord : 12 690€ et une évolution de +6%) .

Pour les terres et prés loués non bâtis, le cours s'élève à 5 660 € en 2015 et l'évolution 2015/2014 est de 1% (5 160€ et +3% pour le département). (Source: SA-FER - SSP - Terres d'Europe - Scafr).

Exploitations et systèmes de production

La structure juridique des exploitations

Nbre d'exploit. selon le statut juridique de l'exploitation				
	Individuelle	GAEC	EARL	Autres
CC de la Haute Deûle	12	6	7	3
CC des Weppes	46	6	14	3
CC Pévèle-Carembault	348	43	66	30
CU Lille Métropole	550	62	109	53
Scot	956	117	196	89
En %	70	9	14	7
Département du Nord en %	67	9	17	7

Source : Agreste - Recensement agricole 2010

Répartition des exploitations selon leur dimension économique

Répartition (en %)	Petites	Moyennes	Grandes
Département du Nord	24	28	48
Territoire du Scot	27	34	39
CC de la Haute Deûle	7	21	71
CC des Weppes	23	48	29
CC Pévèle-Carembault	33	32	35
CC Lille Métropole	24	35	40

Source : Agreste - Recensement agricole 2010

Classées selon leur dimension économique (en fonction de la Production Brute Standard - PBS), 39% sont des

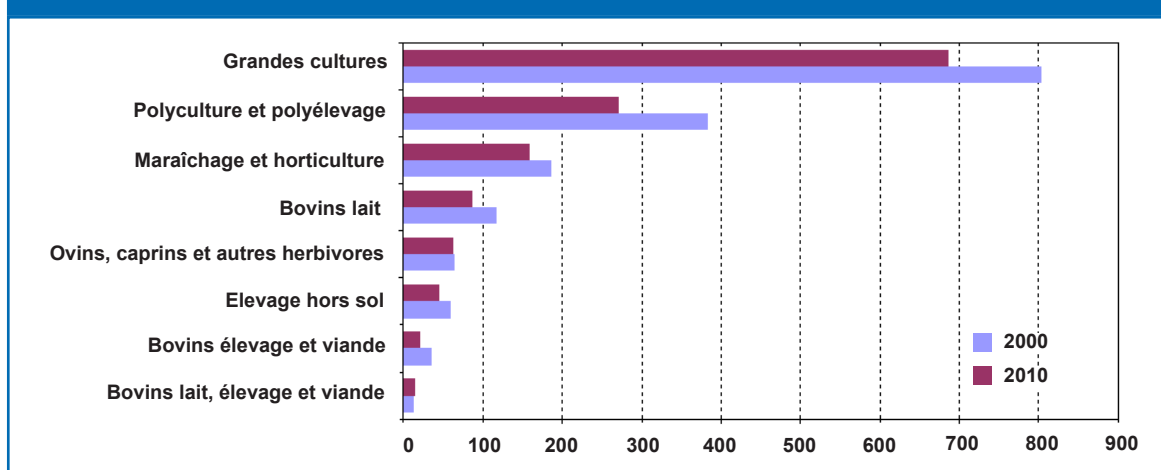
grandes exploitations (PBS supérieure à 100 000 euros). Ce taux est inférieur à la moyenne départementale (48%).

Répartition et évolution des exploitations selon leur OTEX (%)

	Territoire du Scot de Lille Métropole			Département		
	Pourcentage		Evol. 2010/2000	Pourcentage		Evol. 2010/2000
	2000	2010	2000	2000	2010	2000
Exploitations de grandes cultures	48,2%	50,7%	-14,6%	35,1%	42,8%	-5,7%
Exploitations de maraîchage et d'horticulture	11,2%	11,8%	-14,5%	5,2%	4,9%	-27,4%
Exploitations de bovins lait	7,0%	6,4%	-25,6%	17,1%	14,2%	-35,9%
Exploitations d'élevage et viande	2,2%	1,6%	-41,7%	5,8%	5,3%	-28,7%
Exploitations mixtes	0,8%	1,0%	7,7%	2,2%	2,3%	-20,6%
Exploitations d'ovins et autres herbivores	3,8%	4,6%	-3,1%	7,5%	2,9%	-39,8%
Exploitations d'élevage hors sol	3,5%	3,4%	-22,0%	5,8%	6,0%	-20,3%
Exploitations de polyculture - polyélevage	23,0%	20,0%	-29,4%	20,8%	17,9%	33,7%

Source : Agreste - Recensements agricoles 2000 et 2010

Nombre d'exploitations par OTEX

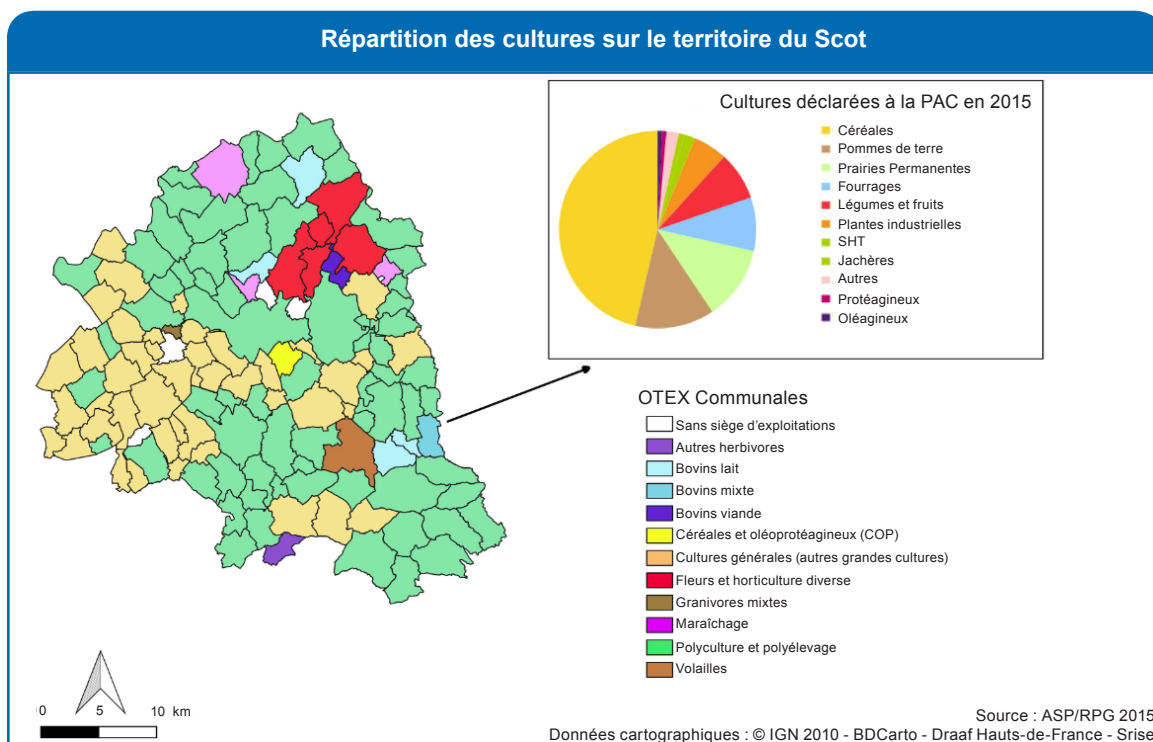


Source : Agreste - Recensements agricoles 2000 et 2010

Typologie de cultures

	Nombre d'exploitations			Surface Agricole Utilisée		Evolution (%)	Part département (%)
	en ayant en 2000	en ayant en 2010	Evolution (%)	en 2000 (ha)	en 2010 (ha)		
Terres labourables	1 457	1 181	-18,9	45 012	43 424	-3,5	15,9
Céréales	1 307	1 044	-20,1	21 392	22 396	4,7	14,8
Blé tendre	1 248	981	-21,4	17 667	17 198	-2,7	14,8
Oléagineux	23	58	152,2	165	271	64,2	2,8
Protéagineux	216	135	-37,5	937	775	-17,3	13,9
Betteraves industrielles	653	427	-34,6	3 374	2 832	-16,1	13,2
Pommes de terre de conservation	845	654	-22,6	5 377	5 688	5,8	24,1
Surfaces toujours en herbe	1 024	786	-23,2	6 798	6 078	-10,6	7,6
Fourrages et STH	1 081	863	-20,2	11 909	11 697	-1,8	10,1

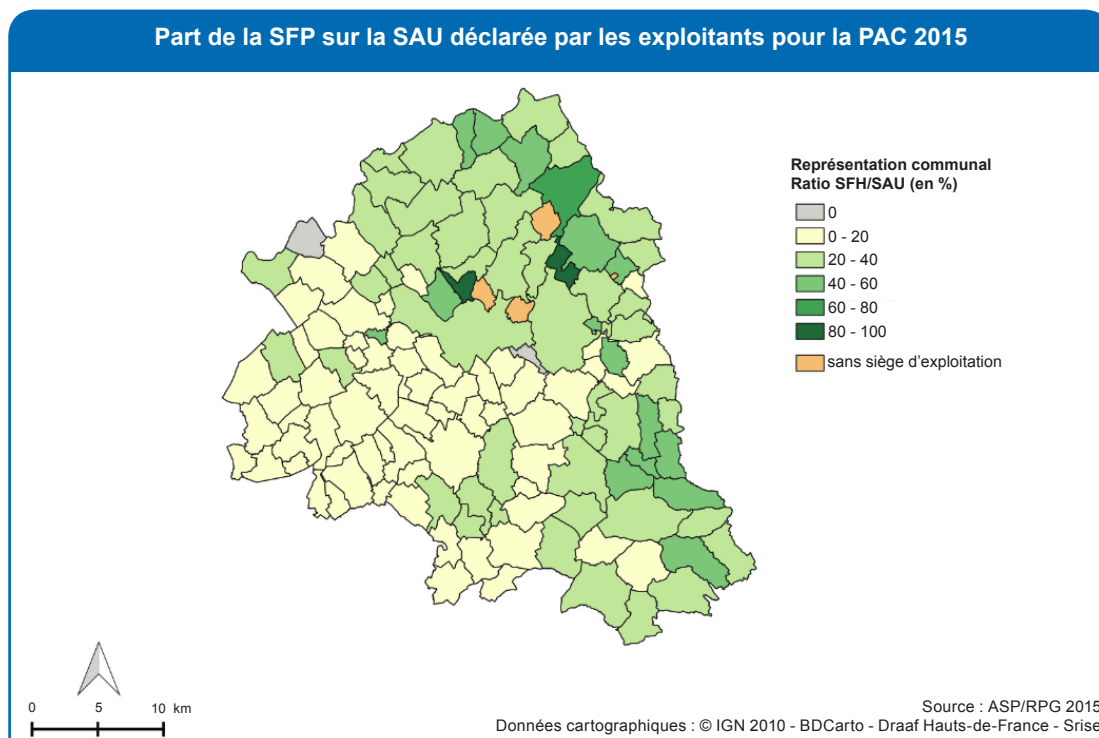
Source : Agreste - Recensements agricoles 2000 et 2010



Cheptel

	Nombre d'exploitations				Nombre de têtes			
	2000	2010	Evol.(%)	% dép.	2000	2010	Evol.(%)	% dép.
Vaches laitières	363	239	-34,2	12,9	10 656	9 584	-10,1	10,7
Vaches à viande	314	231	-26,4	14,3	5 143	4 887	-5,0	13,8
Equidés	178	127	-28,7	20,3	1 470	1 592	8,3	26,6
Caprins	29	12	-58,6	12,6	218	79	-63,8	5,2
Ovins	54	48	-11,1	12,8	3 006	4 692	56,1	19,0
Porcins	64	32	-50,0	7,6	25 835	24 530	-5,1	7,5
Poules pondeuses d'œufs de consommation	282	87	-69,1	17,0	225 084	662 973	194,5	63,7

Source : Agreste - Recensements agricoles 2000 et 2010



Circuits courts - Diversification - Agriculture biologique

543 exploitations commercialisent en circuits courts, soit près de 40% des exploitations du Scot de Lille Métropole en 2010 :

- 42,9 % sur la CC de la Haute Deûle,
- 34,8 % sur la CC des Weppes,
- 38,4 % sur la CC Pévèle-Carembault,
- 41,3% sur la CU Lille Métropole

La vente à la ferme est le circuit court dominant et représente 66,7% des transactions, loin devant les ventes sur les marchés 10,1%, les commerçants détaillants (bouchers, épiciers de quartier, crémiers, ...) 6,3% ou encore les grandes et moyennes surfaces 6,3%.

168 exploitations (12%) pratiquent une activité de diversification (12% également en région NPdC).

Il s'agit majoritairement de transformation de produits agricoles (cidre, jus de produit, produits carnés) pour 24,1%, de transformation de lait (21,5%) , d'activités de loisirs (18,4%) ou encore d'hébergement (12,8%).

22 exploitations sont converties à l'agriculture biologique pour 129,9 ha (essentiellement des céréales (27,1%), des légumes frais (26,4%) ou des pommes de terre (17,5%)). D'après les déclarations PAC, 128,1 Ha sont déclarés en culture bio en 2015 sur le territoire.

La tendance relevée pour le département du Nord en 2010 est de 119 exploitations converties à l'agriculture bio pour 3 064 Ha et en 2015 de 5302 Ha d'après les déclarations PAC.

Emploi agricole

Répartition des Unités de travail annuel

Unité de travail annuel	Communauté de Communes				Scot	% Départ.
	Haute Deûle	Weppes	Pévèle-Carembault	Lille Métropole		
Chefs et coexploitants	35,0	63,0	466,4	781,5	1 345,9	20,6
Conjoints non coexploitants	2,8	10,8	102,3	170,8	286,5	25,5
Autres actifs de la MO familiale	2,6	2,4	48,9	70,0	123,9	25,9
Salariés permanents (hors MO familiale)	19,8	11,4	191,3	579,0	801,4	42,7
Saisonniers, occasionnels	7,0	5,0	90,0	147,1	249,1	23,2
Autres	0,4	0,4	0,5	4,3	5,6	4,4
Total	67,5	92,9	899,2	1 752,7	2 812,3	25,1
UTA moyen	2,4	1,3	1,8	2,3	2,1	

Source : Agreste - Recensement agricole 2010

Répartition du travail homme-femme, famille - hors famille et tranches d'âge

	Nombre d'exploitations			Nombre de personnes			Unités de travail annuel (UTA)		
	2000	2010	Evol. %	2000	2010	Evol.%	2000	2010	Evol.%
Chef d'exploitation et co-exploitants	1 671	1 358	-18,8	1 931	1 658	-14,1	1 658	1 346	-18,8
<i>dont Hommes</i>	1 417	1 126	-20,5	1 579	1 292	-18,2	1 390	1 081	-22,2
<i>dont Femmes</i>	316	354	12,0	352	366	4,0	268	265	-1,1
<i>moins de 40 ans</i>	500	296	-41,8	549	319	-41,9	512	272	-46,9
<i>de 40 ans à 60 ans</i>	1 066	963	-9,7	1 119	1 070	-4,4	991	911	-8,1
<i>60 ans et plus</i>	256	261	2,0	263	269	2,3	155	164	2,0
Salariés permanents hors famille	253	256	1,2	973	923	-5,2	718	802	11,7
<i>dont hommes</i>	225	208	-7,6	608	464	-23,7	497	405	-18,6
<i>dont femmes</i>	81	111	37,0	365	459	25,7	221	397	79,6
<i>moins de 40 ans</i>	190	170	-10,6	612	458	-25,2	400	396	-1,0
<i>de 40 ans ou plus</i>	133	163	22,5	361	465	28,8	318	406	27,7

Source : Agreste - Recensements agricoles 2000 et 2010

Note de lecture : 1 358 exploitations en 2010 ont un chef d'exploitation et des co-exploitants. Parmi ces 1358 exploitations, 1 126 ont au moins un chef d'exploitation homme, 354 ont au moins un chef d'exploitation femme, 122 ont des chefs d'exploitations homme et femme (1 358 - 1 126 - 354)

Installation et succession

Successions envisagées pour les chefs d'exploitation nés en 1960 ou avant

	Communauté de Communes				
	Haute Deûle	Weppes	Pévèle-Carembault	Lille Métropole	Scot
Non concerné	6	38	201	307	552
Ne sait pas	9	22	131	238	400
Reprise par le coexploitant	0	3	s	8	s
Reprise par membre de la famille qui dirige une autre exploitation	0	0	14	11	25
Membre de la famille travaillant dans une autre exploitation	5	4	44	60	113
Membre de la famille ne travaillant pas dans une autre exploitation	s	s	23	39	s
Successeur dirigeant une autre exploitation	0	0	10	4	14
Successeur travaillant dans une autre exploitation	0	0	3	10	13
Successeur ne travaillant pas dans une autre exploitation	0	0	s	11	s
Pas de successeur connu, l'exploitation va disparaître	6	0	58	86	150

Source : Agreste - Recensements agricoles 2000 et 2010

Industries Agro-Alimentaires

Fin 2014 (Source INSEE-CLAP), 4 860 personnes sont employées dans les 93 établissements du Scot de Lille Métropole. Parmi ceux-ci, figurent :

- la société industrielle Lesaffre (plus de 400 salariés);
- Cargill Haubourdin SAS (plus de 300 salariés);
- Lutti (plus de 300 salariés);
- Jean Caby (plus de 300 salariés);
- Heineken Entreprise (plus de 200 salariés);
- Bonduelle Europe Long Life (plus de 200 salariés);
- Verquin Confiseur (plus de 200 salariés);
- Cemoi Confiseur (plus de 150 salariés);
- Mondelez France Confectionery SAS (plus de 150 salariés);
- Roxane Nord (plus de 150 salariés);
- Fichaux Industrie SA (plus de 150 salariés);
- Leroux (plus de 150 salariés).

DEFINITIONS

Localisation : les données se rapportent aux exploitations ayant leur siège sur la zone considérée.

Géographie : les données sont présentées selon la géographie 2010. En cas de fusion de communes entre deux recensements, les données communales ont été reconstituées par somme des données antérieures des communes fusionnées. En cas de scission de commune, les données ne sont pas comparables. Les cas de modification sont signalés dans la colonne modification.

Champ des données des recensements agricoles : ensemble des exploitations hors structures collectives.

Exploitation agricole : unité économique qui participe à la production agricole, qui atteint une certaine dimension (1 hectare de superficie agricole utilisée ou 20 ares de cultures spécialisées ou 1 vache ou 6 brebis-mères ou une production supérieure à 5 veaux de batterie...) et de gestion courante indépendante.

Taille des exploitations (petites, moyennes, grandes) : Les surfaces agricoles et les cheptels sont valorisés selon des coefficients permettant le calcul de la production brute standard (PBS). Ces coefficients résultent de valeurs moyennes sur la période 2005 à 2009. La PBS décrit un potentiel de production des exploitations et permet de les classer selon leur taille : les petites ont une PBS inférieure à 25 000 €, les moyennes une PBS comprise entre 25 000 et moins de 100 000 €, les grandes atteignent ou dépassent 100 000 €.

Otex : Orientation technico-économique des exploitations agricoles. La contribution de chaque culture et cheptel permet de classer l'exploitation agricole dans une orientation technico-économique (Otex) selon sa production principale.

Unité de travail annuel : mesure en équivalent temps complet du volume de travail fourni par les chefs d'exploitations et coexploitants, les personnes de la famille, les salariés permanents, les salariés saisonniers et par les entreprises de travaux agricoles intervenant sur l'exploitation. Cette notion est une estimation du volume de travail utilisé comme moyen de production et non une mesure de l'emploi sur les exploitations agricoles.

Superficie agricole utilisée : superficies des terres labourables, superficies des cultures permanentes, superficies toujours en herbe, superficies de légumes, fleurs et autres superficies cultivées de l'exploitation agricole.

Superficie en terres labourables : superficie en céréales, cultures industrielles, légumes secs et protéagineux, fourrages (hors superficie toujours en herbe), tubercules, légumes de plein champ, jachères.

Superficie toujours en herbe : prairies naturelles ou semées depuis six ans ou plus.

Superficie fourragère principale : Somme des fourrages et des superficies toujours en herbe.

Unité gros bétail tous aliments (UGBTA) : Unité employée pour pouvoir comparer ou agréger des effectifs animaux d'espèces ou de catégories différentes. On définit des équivalences basées sur les besoins alimentaires de ces animaux. Par définition, 1 vache de 600 kg produisant 3 000 litres de lait par an = 1,45 UGB ; 1 veau de boucherie = 0,6 UGB ; 1 truie = 0,21 UGB ; un poulet de chair = 0,011 UGB ; une poule pondeuse d'oeuf de consommation = 0,014 ... Comme pour la SAU, toutes les UGB sont ramenées au siège de l'exploitation.

Agreste : la statistique agricole

Direction Régionale de l'Alimentation, de l'Agriculture et de la Forêt des Hauts-de-France

Service régional de l'information statistique et économique

518, rue Saint-Fuscien - CS 90069 - 80094 Amiens cedex 3 - Tél. 03 22 33 55 50

Courriel : srise.draaf-hauts-de-france@agriculture.gouv.fr



MINISTÈRE
DE L'AGRICULTURE
DE L'AGROALIMENTAIRE
ET DE LA FORÊT

■ Directeur Régional : Luc MAURER
■ Directeur de publication : Grégory BOINEL
■ Rédaction et cartographie : Anne-Sophie DELSAUX

■ Composition : Monique LECUT
■ Impression : Srise Hauts-de-France
■ © Agreste 2017