



Analyse & résultats

Octobre 2014

Les indicateurs du revenu agricole lorrain 2013

Les comptes régionaux provisoires de l'agriculture prévoient un revenu moyen en baisse. 2013 vient ainsi rompre avec la progression des trois années précédentes où l'embellie des cours avait soutenu les revenus. Les exploitations de grandes cultures et de polyculture-élevage sont les plus impactées par cette baisse, les exploitations laitières et d'élevage mixte se maintiennent.

La Commission des Comptes de l'Agriculture de la Nation, réunie le 1^{er} juillet 2014, a rendu public les indicateurs de résultat des exploitations en 2013. Les chiffres avancés sont pour le moment provisoires. Les résultats définitifs issus de la collecte des données du Réseau d'Information Comptable Agricole (RICA) ne seront connus qu'en janvier 2015.

A l'échelle nationale, le résultat courant avant impôt (RCAI) moyen s'établirait à 28 900 euros par actif non salarié, toutes orientations confondues, dans les moyennes et grandes exploitations. Il accuserait ainsi une baisse de 16% par rapport à la moyenne des trois années précédentes, en valeur réelle. Hormis quelques rares exceptions (PACA, Rhône-Alpes, Limousin) cette tendance s'observe dans toutes les régions. Elle atteindrait 47% en Alsace.

Dans ce contexte général, la Lorraine

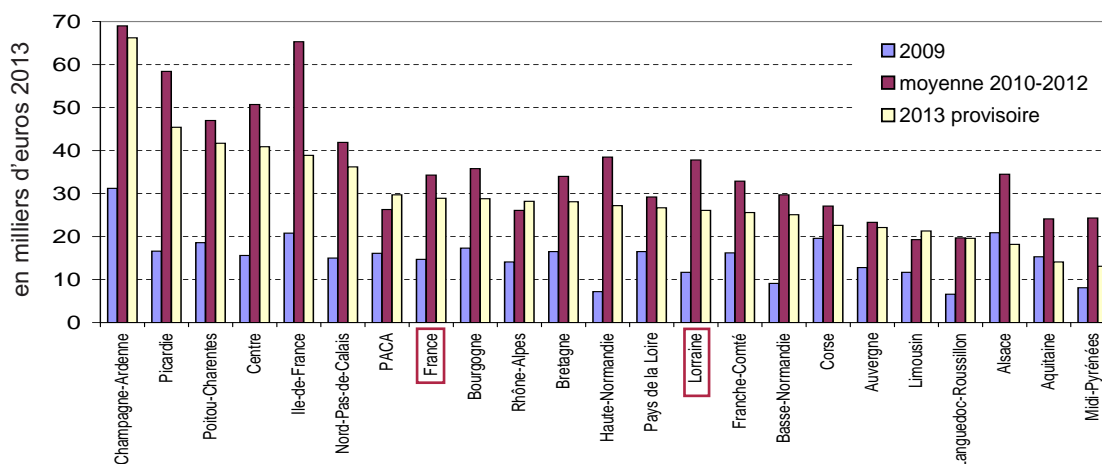
n'est pas épargnée. Le résultat courant avant impôt moyen serait de 26 100 euros par actif non salarié, montrant une baisse marquée de 31% par rapport à la moyenne des trois bonnes années précédentes. Toutes les orientations technico-économiques sont concernées et ceci dans une plus ou moins grande mesure, amenant la dispersion habituellement observée à se resserrer autour de la moyenne. C'est dans les exploitations de grandes cultures et de polyculture-élevage que la baisse est la plus marquée. Ces exploitations ont subi l'effet de la chute continue des cours des céréales et des oléagineux et ont été pénalisées par des conditions climatiques capricieuses empêchant une levée normale des cultures, notamment du colza. En témoigne le compte régional 2013, qui estime une production végétale en diminution de 12% en valeur. Au contraire, la production animale, bénéficiant d'une conjoncture plus

favorable, en viande comme en lait, progresserait de 5%. La ferme lorraine verrait ainsi les parts des productions végétale et animale s'équilibrer en valeur.

Globalement, la production lorraine, hors subvention, représenterait 1 882 millions d'euros, et accuserait une diminution de 4% en valeur par rapport à 2012 (+1,9% en volume, -5,8% en prix).

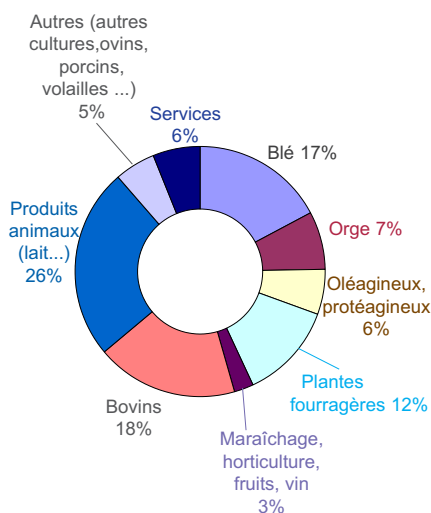
Les consommations intermédiaires, en cumulant l'augmentation des prix et la diminution des volumes utilisés, sont toujours sur une pente ascendante. Celle-ci, cependant moins accentuée, serait en progression de 1,3% (+4,5% en 2012) et représenterait 1 404 millions d'euros. Pour la ferme lorraine, le poids financier des intrants représenterait en 2013, 75% de la production hors subventions, contre 71% en 2012. L'ensemble des subventions sur les produits et les exploitations représente 20% de cette même production.

Evolution du résultat courant avant impôt par actif non salarié selon les régions



Source : compte provisoire régional 2013

Décomposition de la production de la ferme lorraine (% de la valeur)



Source : compte provisoire régional 2013

Un fort recul des cotations grandes cultures

L'indice général des prix à la production agricole a enregistré un niveau record en novembre 2012, puis a montré une inflexion de 5% de janvier à décembre 2013. La cotation moyenne du blé tendre FOB Moselle sur l'année 2013 a été de 212 euros le quintal, en diminution de plus de 9% par rapport à la cotation moyenne de l'année précédente qui s'élève à 233 euros le quintal. La baisse enregistrée par le colza est plus accentuée encore, la cotation moyenne a été de 419 euros le quintal, contre 481 en 2012, soit une diminution de 13%.

A l'inverse, le lait atteint des niveaux records en septembre, à 386 euros les 1000 litres, soutenu par une demande internationale croissante. Cependant, malgré une conjoncture favorable, les livraisons de lait ont été en retrait de 2,4% par rapport à 2012.

Une accalmie des prix des intrants

L'indice général des prix des moyens de production (IPAMPA) s'établit en moyenne à 113,1 (base 100 en 2010), soit en augmentation de 1,1% par rapport à l'indice annuel précédent. Les postes correspondant aux dépenses d'énergie et d'engrais sont respectivement en retrait de 3,1% et de 5,8%. Les charges propres à l'alimentation animale restent à un niveau de prix élevé (indice à 131,3), mais on constate une nette baisse de janvier à décembre, conséquente à la chute des cours des matières premières constituantes des concentrés.

Un resserrement des revenus autour de la moyenne lorraine de 26 100 euros

Les exploitations de grandes cultures et de polyculture-élevage, qui traditionnellement ont les résultats les plus élevés en Lorraine, sont durement touchées par la chute des cours des céréales. Les premières verraient leur revenu moyen tomber à 26 800 euros par actif non salarié, les deuxièmes à 25 300 euros, accusant ainsi une baisse respective de 51% et 39% par rapport à la moyenne des trois années précédentes.

La comparaison entre le cours moyen annuel du blé et le revenu dégagé dans les exploitations de grandes cultures montre une corrélation immédiate. Les amplitudes de variation du revenu sont toutefois bien plus marquées. En effet, entre 2008 et 2009 où le quintal de blé perd en moyenne 33% de sa valeur, le revenu des céréaliers lorrains perd quant à lui 75%. Entre 2012 et 2013, la baisse du blé est de 20%, la baisse de revenu serait, elle, de 51%. Ce phénomène s'observe également dans les exploitations de polyculture-élevage, mais la plus grande diversification des productions atténue l'amplitude des variations.

La productivité des exploitations de grandes cultures a donc été mise à mal et se traduit dans l'Excédent Brut d'Exploitation (EBE), indicateur de la rentabilité économique générée par le cycle de production. Cet indicateur serait en baisse de 31% alors que les charges pèseraient moins lourd qu'en 2012. Dans les exploitations de polyculture-élevage, l'EBE accuserait une baisse plus modérée de 19%. Les charges d'intrants seraient en augmentation de 2%.

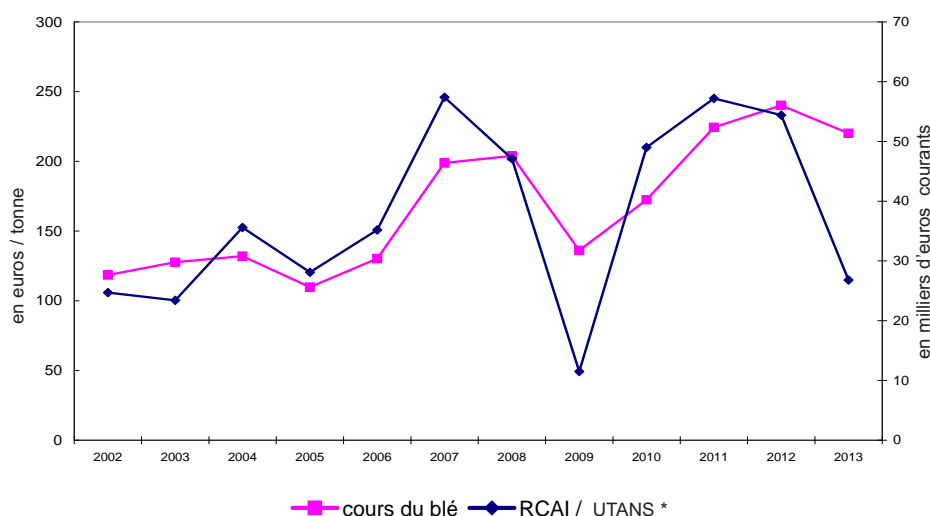
Malgré un prix du lait historiquement élevé, les exploitations laitières verraient leur résultat s'établir à 24 600 euros par actif non salarié. Dans des proportions un peu plus accentuées, notre région suit la tendance nationale, où ce résultat serait de 23 300 euros par actif non salarié, accusant une deuxième année de baisse, après les bons résultats de 2010 et 2011. Cependant, la part de la valeur ajoutée dans la production brute n'est que de 29% en Lorraine contre 32% au niveau national, traduisant le fait que les exploitations lorraines sont directement exposées aux prix de marché des matières premières.

Les exploitations d'élevage mixte - laitier et viande - verraient leur résultat se maintenir à un niveau élevé de 35 400 euros par actif non salarié, bien supérieur à la moyenne régionale et nettement supérieur à la moyenne nationale (24 700 euros) pour cette spécialisation. Les structures lorraines sont effectivement de taille plus conséquente, avec des cheptels plus importants. Ces exploitations ont bénéficié des cours favorables du lait et de la viande, et on peut supposer que les céréales produites sur l'exploitation ont été moins commercialisées que ces dernières années où la conjoncture était favorable, mais plutôt consommées sur place par les troupeaux bovins.

Des aides en soutien des revenus

En 2013, au niveau national et pour l'ensemble des exploitations, les subventions, qu'elles soient françaises ou européennes, représenteraient en moyenne 73% du résultat courant avant impôt. En Lorraine, cette proportion serait de 114%, atteignant jusqu'à 144% dans les exploitations céréalieres. Dans les exploitations d'élevage mixte, elle serait de 77%.

Cours des céréales et revenu des exploitations de grandes cultures



* UTANS : Unité de travail annuel non salarié

Source : compte provisoire régional 2013

Un retour sur les principaux résultats de 2012

Evolution du résultat courant avant impôt par actif non salarié

En milliers d'euros courants	2009		2010		2011		2012	
	Lorraine	France	Lorraine	France	Lorraine	France	Lorraine	France
Ensemble des exploitations	11,03	14,12	34,39	30,89	41,46	34,51	37,61	35,54
Grandes cultures (COP)	11,50	9,60	48,95	42,47	57,21	48,56	54,42	55,62
Bovins lait	12,30	11,42	29,21	25,67	33,26	29,48	25,16	23,77
Bovins mixte	12,72	10,95	28,90	23,26	35,66	27,13	37,26	25,28
Polyculture-élevage	8,43	10,49	35,73	30,50	46,10	34,78	39,51	36,03

Source : RICA

En 2012, les exploitations moyennes et grandes ont enregistré en Lorraine un résultat courant avant impôt de 37 600 euros par unité de travail non salarié. Ce résultat en baisse de 9% par rapport à l'année précédente, reste néanmoins supérieur au niveau national, qui s'est établi à 35 500 euros. La région lorraine se place en 9^{ème} position, derrière les grandes régions céréalières qui ont bénéficié de l'envolée des cours des céréales. Les conditions climatiques difficiles de l'hiver 2012 ont impacté les volumes de céréales produits et donc l'embellie connue dans d'autres régions céréalières n'a pas été aussi marquée en Lorraine.

Les années 2010, 2011 et 2012 ont globalement vu un redressement des cours des productions, qu'elles soient végétales ou animales. Cependant, cette conjoncture favorable a des effets tempérés sur les revenus du fait du poids plus ou moins lourd des postes de charges d'approvisionnement. Cela se traduit par des niveaux de revenu contrastés selon les orientations technico-économiques des exploitations et de fortes disparités entre elles. Néanmoins, ces chiffres illustrent la variabilité qui s'exerce sur les revenus d'une année sur l'autre, rendant la gestion de l'exploitation difficile et imposant de raisonner la rentabilité sur plusieurs années.

Des résultats qui restent contrastés selon les départements

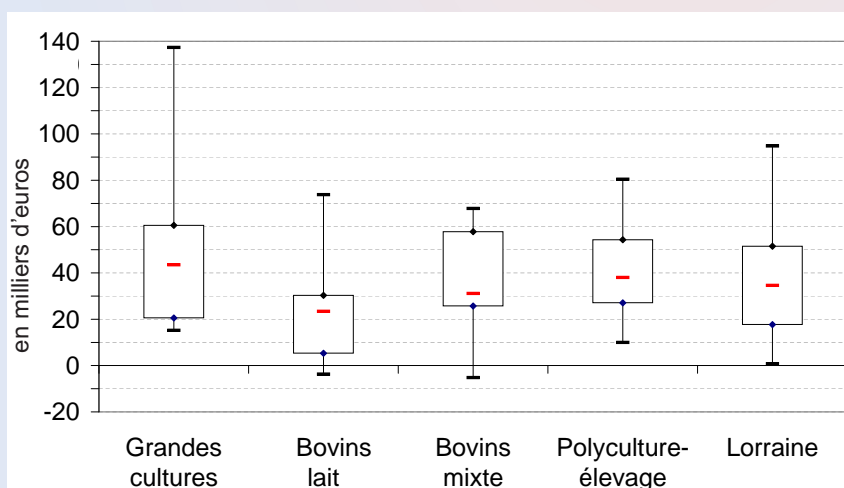
Moyenne triennale 2012 du RCAI/UTANS*

En milliers d'euros 2012	RCAI/UTANS*
Meurthe-et-Moselle	39,9
Meuse	43,2
Moselle	37,5
Vosges	30,8
Lorraine	37,6

Source : compte régional 2012

* UTANS : Unité de travail annuel non salarié

Dispersion du résultat par actif non salarié selon les spécialisations en 2012



Source : RICA 2012

Lecture : Lorraine : 5% des actifs non salariés ont un revenu de moins de 800 euros ; 25% ont moins de 17 700 euros ; 50% moins de 34 600 euros ; 75% ont moins de 51 500 euros ; les 5% restant ont plus de 94 800 euros.

En 2012, 50% des exploitations lorraines moyennes et grandes ont dégagé un revenu supérieur à 34 600 euros par unité de travail non salarié. Il y a dix ans, ce revenu médian se situait à 23 600 euros en valeur constante. C'est dans les exploitations de grandes cultures que la dispersion est la plus étendue.

Compte simplifié des exploitations lorraines

Moyenne provisoire 2013 en milliers d'euros courants	Ensemble des exploitations lorraines	Grandes cultures	Bovins lait	Bovins mixte	Polyculture- élevage
Produit brut	216.2	170.9	201.5	306.1	276.3
+ Production immobilisée	9.6	5.7	14.2	25.0	8.5
+ Produits divers	3.2	4.8	1.1	2.1	3.9
= Production de l'exercice	229.0	181.4	216.8	333.1	288.8
+ Rabais, remises, ristournes obtenus	0.9	1.5	0.2	0.6	1.5
- Charges d'approvisionnement	101.1	85.8	84.4	134.6	135.4
- Autres achats et charges externes (nc fermages)	65.0	47.7	69.4	95.0	81.5
= Valeur ajoutée	63.9	49.3	63.2	104.1	73.3
+ Remboursement forfaitaire TVA	0	0	0	0	0
+ Subventions d'exploitation	49.4	52.3	40.7	56.1	62.4
+ Indemnités d'assurance	4.3	6.5	1.7	3.8	6.2
- Fermages	16.1	19.1	11.7	17.0	21.0
- Impôts et taxes	2.4	2.2	1.9	2.9	3.3
- Charges de personnel	7.8	5.4	2.9	7.8	8.7
= Excédent brut d'exploitation (EBE)	91.3	81.4	89.1	136.3	109.0
+ Transferts de charges	0.6	0.8	0.6	1.0	0.5
- Dotations aux amortissements	43.9	42.5	37.6	59.7	57.3
= Résultat d'exploitation	48.0	39.7	52.0	77.5	52.2
+ Produits financiers	1.5	1.7	1.0	1.6	2.4
- Charges financières	6.0	5.0	5.8	6.7	8.2
= Résultat courant avant impôts (RCAI)	43.5	36.3	47.2	72.4	46.4
Charges sociales de l'exploitant	15.7	18.6	13.9	16.6	17.8
RCAI moyen par UTANS	26.1	26.8	24.6	35.4	25.3
RCAI moyen par UTANS moyenne triennale (2011-2012-2013)	34.9	46.7	28.0	36.5	37.4

Source : SSP - RICA et indicateurs de revenus régionaux de l'agriculture 2013

Définitions :

Le **résultat courant avant impôt (RCAI)** est égal à la somme de la production et des subventions de laquelle sont déduits les consommations intermédiaires, les charges de personnels, les impôts et taxes divers et les dotations aux amortissements.

L'**unité de travail annuel non salarié (UTANS)** est le travail agricole effectué au cours d'une année par le chef d'exploitation ou l'associé non salarié, elle correspond à 1 600 heures.

Les **grandes et moyennes exploitations** englobent les exploitations dont la production brute standard (calculée théoriquement selon les moyens de production) est supérieure à 25 000 euros.

Méthodologie :

Les **indicateurs de revenu agricole** visent à détailler les résultats annuels des exploitations selon les principales orientations technico-économiques. Ils permettent de mesurer les évolutions et les disparités en matière de revenu pour le pilotage de la PAC notamment. Ils sont établis par le Service de la Statistique et de la Prospective (SSP), en liaison avec le service régional en charge des statistiques (SRISE). Les calculs s'appuient sur les résultats du réseau d'information comptable agricole (RICA). Les résultats provisoires sont obtenus par une actualisation des résultats du RICA de l'année précédente auxquels il est

appliqué des indices d'évolution conjoncturels.

Le **Réseau d'information comptable agricole (RICA)** est une enquête communautaire dont l'objectif est de fournir des informations sur le fonctionnement technico-économique des exploitations agricoles. Cette opération permet de suivre l'évolution des charges, des résultats et des capitaux engagés dans les exploitations. En France, l'échantillon est d'environ 7 600 moyennes et grandes exploitations. L'échantillon couvre ainsi 95% du potentiel de production nationale. En Lorraine, le suivi est réalisé sur 230 exploitations.

Pour en savoir plus au niveau France : www.agreste.agriculture.gouv.fr

Publication disponible sur le site internet www.draaf.lorraine.agriculture.gouv.fr

Reproduction autorisée sous mention de la source : Agreste - Draaf Lorraine

DIRECTION RÉGIONALE DE L'ALIMENTATION, DE L'AGRICULTURE
ET DE LA FORÊT

**Service Régional de l'Information Statistique et
Économique de Lorraine**

76, avenue André Malraux - 57046 METZ Cedex 01
Tél : 03 55 74 11 70 - Fax : 03 55 74 11 01
Courriel : srise.draaf-lorraine@agriculture.gouv.fr
Internet : draaf.lorraine.agriculture.gouv.fr



Directeur de la publication : **Michel SINOIR**

Rédacteur en chef : **Pierre BRUYAS**

Rédaction : **Sandrine ZORN**

Mise en page : **Christine PERINI**

ISSN : 2117-8895

Octobre 2014