

## 2014 : des prix en retrait par rapport à 2013

**Les cours des principales productions agricoles limousines ont été globalement orientés à la baisse en 2014 malgré une offre contenue, après une année de prix relativement élevés en 2013. Les conditions météorologiques ont été favorables aux productions d'herbe et de céréales, permettant de limiter les achats d'aliments pour animaux. Les prix des intrants (aliments, énergie, engrais...) reculent en 2014. Cette baisse n'est cependant pas suffisante pour compenser celle de la valeur de la production.**

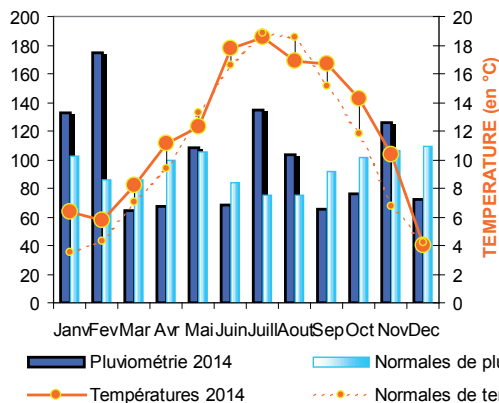
Le climat de 2014 a été favorable à la production d'herbe et de céréales en Limousin. Un hiver doux et pluvieux puis un printemps chaud et sec ont favorisé une mise précoce des animaux à la pâture. L'été humide, l'automne doux et ensoleillé ont profité à la pousse de l'herbe et des céréales. Le maïs en particulier a enregistré des niveaux de rendement exceptionnels. Ces conditions climatiques ont permis le maintien des animaux au pâturage jusqu'au début de l'hiver. La production globale de

fourrages (essentiellement de l'herbe et du maïs fourrage) est estimée en hausse de 12% par rapport à 2013. Celle de céréales augmenterait de 22%, résultat d'une progression de 3% des surfaces et d'une nette amélioration des rendements. Au final, les achats d'aliments concentrés ont pu être limités, allégeant un peu la charge d'alimentation pour les éleveurs.

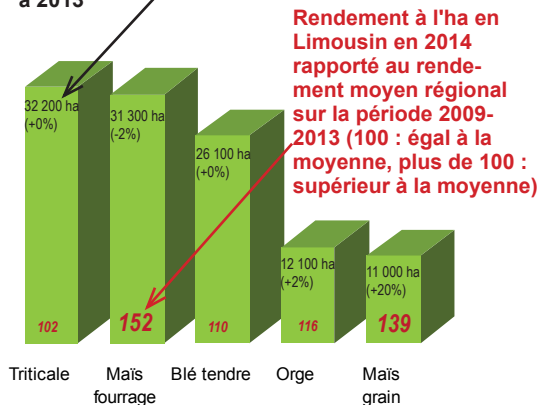
La récolte de pommes de 2014 est en léger recul par rapport à 2013 mais présente une qualité

### Une météo favorable aux céréales en 2014, avec des rendements exceptionnels en particulier pour le maïs

Pluviométrie (en mm) et températures moyennes mensuelles en Limousin en 2014 et rapport aux normales



Superficie en Limousin en 2014 et évolution en % par rapport à 2013



**Rendement à l'ha en Limousin en 2014 rapporté au rendement moyen régional sur la période 2009-2013 (100 : égal à la moyenne, plus de 100 : supérieur à la moyenne)**

Source : Météo France - moyenne Limousin - traitement Sriset

Source : Agreste - statistique agricole annuelle semi-définitive

supérieure. Les prix sont cependant en retrait. Les récoltes abondantes dans les principaux pays producteurs européens tirent les cours vers le bas. L'embargo russe sur les produits agroalimentaires européens survenu en août 2014 a également perturbé l'équilibre des échanges de pommes de l'Union Européenne, la Russie étant un gros importateur.

### Viande bovine : une offre faible avec des prix moins attractifs

La production de bovins finis diminue de 3% en Limousin en 2014. Cette tendance est inverse au niveau national, où une hausse est observée, mais qui est surtout imputable à un afflux de vaches laitières dans les abattoirs en fin

d'année, en lien avec la baisse du prix du lait. En Limousin, 92% des bovins finis produits en Limousin sont de race à viande. Dans un contexte de réforme de la politique agricole commune et notamment de la prime à la vache allaitante rénovée, les éleveurs ont préféré consolider leurs cheptels reproducteurs et moins abattre, d'autant plus que les cours étaient, à partir du second semestre 2014, moins attractifs qu'en 2013. Fin 2014, les cours des vaches limousines, des génisses et des veaux de boucherie sont en euros courants équivalents à ceux de l'année précédente ; ceux des jeunes bovins de boucherie sont inférieurs de 5%, ceux des vaches laitières de 10%.

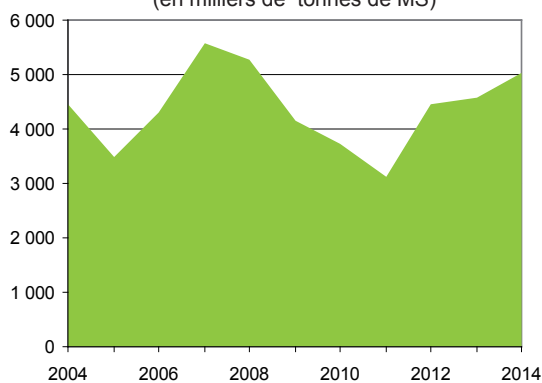
### Broutards : demande peu dynamique des engraisseurs italiens

Les exportations de broutards reculent par rapport à 2013 : - 4% en Limousin et - 2% au niveau national. Les ventes vers l'Italie, principale destination, se contractent d'année en année sous les effets conjugués d'une baisse de la demande italienne et de la concurrence croissante d'autres pays. L'engorgement du marché s'est traduit par une baisse sensible des cotations des broutards au début de l'été. La progression des exports vers des pays du pourtour méditerranéen a permis de stabiliser les cours en fin d'année.

Après deux années de baisse, la

#### Une herbe abondante en 2014

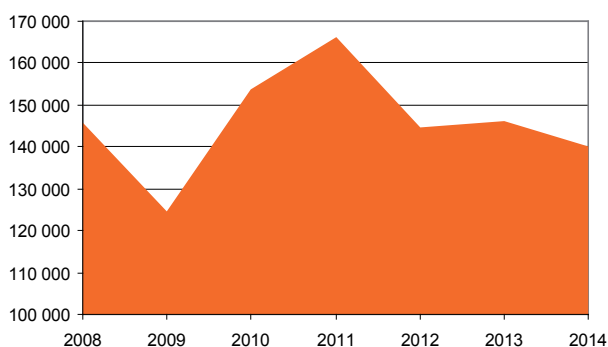
Production disponible d'herbe en Limousin  
(en milliers de tonnes de MS)



Source : Agreste - statistique agricole annuelle (semi-définitive pour 2014)

#### Les exportations de broutards fléchissent en 2014

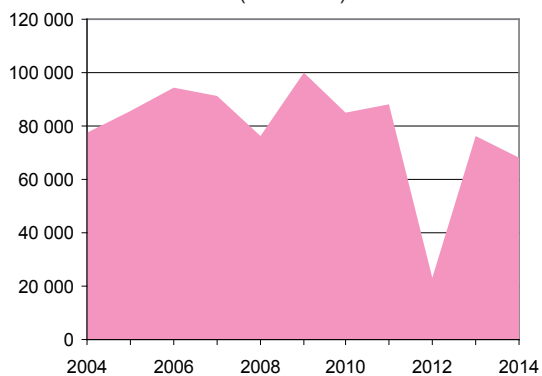
Nombre de têtes de broutards exportés depuis le Limousin



Source : BDNI

#### Léger recul de la production de pommes en 2014

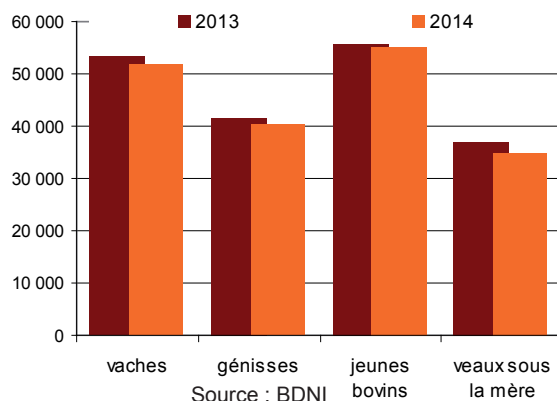
Production de pommes en Limousin  
(en tonnes)



Source : Agreste - statistique agricole annuelle (semi-définitive pour 2014)

#### L'offre en bovins finis marque le pas en 2014 en Limousin

Volumes vendus par les éleveurs limousins  
(en têtes)



Source : BDNI

production de lait de vache progresse de 4% en Limousin en 2014. Jusqu'en septembre, le niveau élevé du prix du lait et la bonne disponibilité en fourrages soutenaient la production laitière. Toutefois, le contexte commercial s'est durci en fin d'année, avec une baisse de 11% du prix moyen entre septembre et décembre.

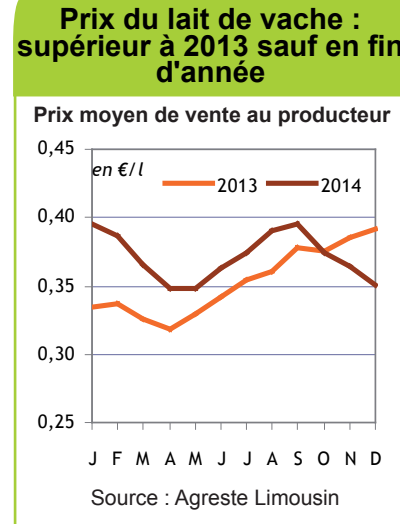
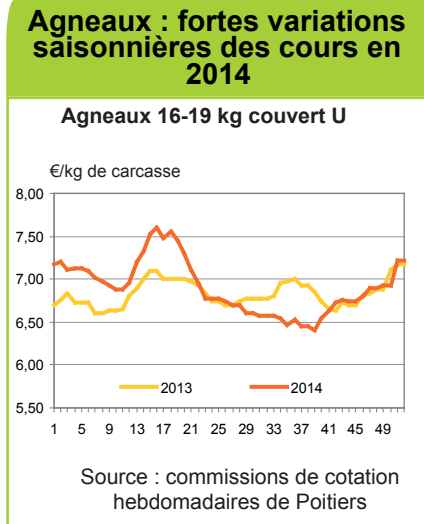
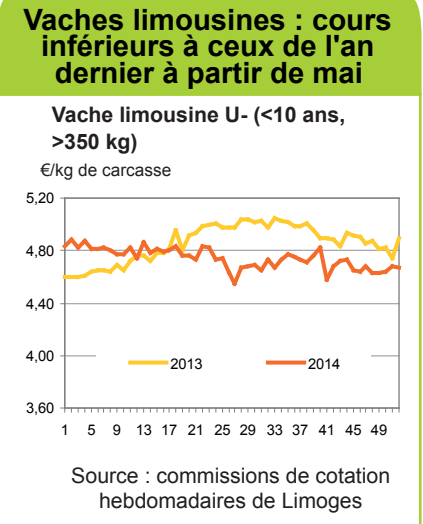
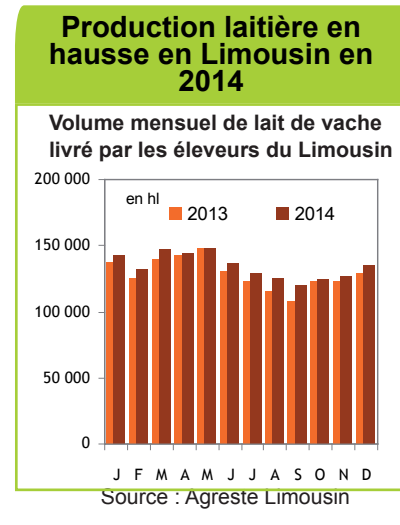
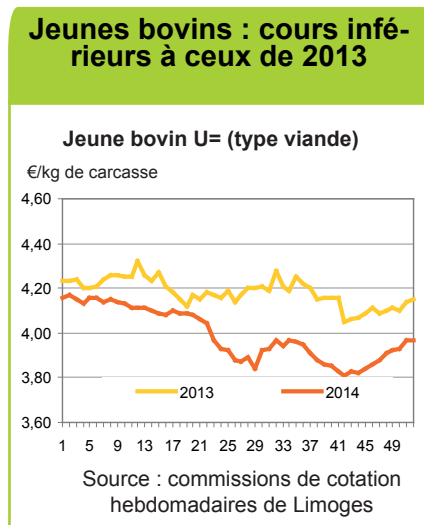
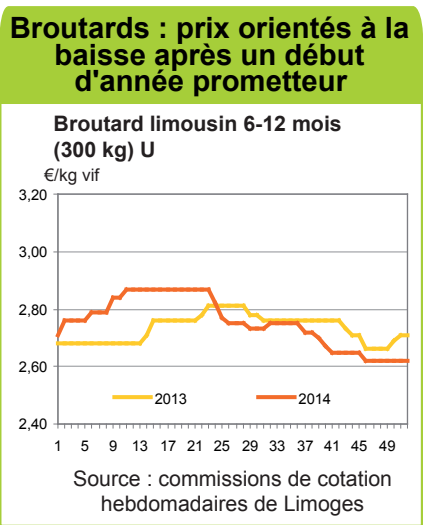
La production ovine continue son repli : le nombre d'agneaux produits a diminué de 9 % en Limousin en 2014. Le cheptel reproducteur présent dans les élevages en fin d'année est cependant stable par rapport à fin 2013. La cotation de l'agneau était supérieure à celle de l'année précédente jusqu'en juillet, elle est passée en dessous ou à des niveaux équivalents ensuite.

### Une baisse des prix des intrants pas forcément suffisante

Les prix d'achat des principaux intrants des exploitations limousines ont été orientés à la baisse en 2014. En moyenne annuelle, le prix de l'énergie et des lubrifiants a diminué de 4%, celui des engrais de 5%, celui des aliments de 6%. Les aliments représentent le premier poste de dépenses des éleveurs. Les prix des aliments répercutent les évolutions des cours des matières premières, mais de façon différée et atténuée.

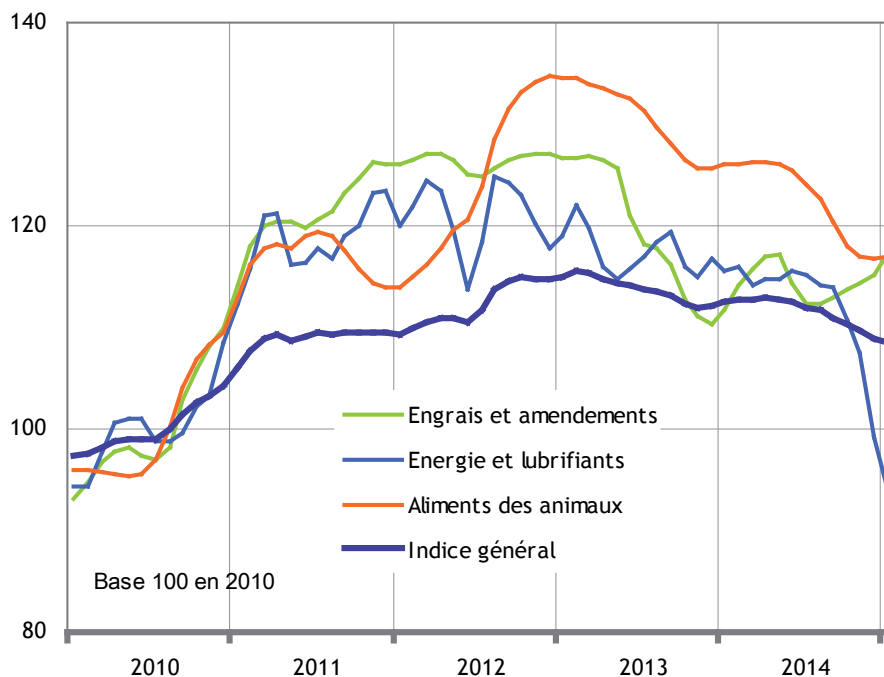
Selon une étude Agreste (Agreste Conjoncture Synthèses mars 2015), la baisse du coût de l'aliment en 2014 serait toutefois insuffisante pour compen-

ser, à elle seule, celle du prix des bovins de boucherie. La diminution des quantités achetées et la baisse du prix des autres charges sont des éléments supplémentaires de maîtrise des charges. Cependant, les revenus pourraient être pénalisés par la réduction de la production en volume et en valeur, et par une baisse des subventions perçues : l'année 2014 est une année de transition, les mesures de la nouvelle PAC globalement favorables aux éleveurs limousins ne sont progressivement mises en place qu'à partir de 2015.



## Baisse des prix des intrants en 2014

Indice des prix d'achat des moyens de production agricole en Limousin, en valeur courante



Source : Agreste - Insee - IPAMPA

Retrouvez tous les mois la note



MINISTÈRE  
DE L'AGRICULTURE  
DE L'AGROALIMENTAIRE  
ET DE LA FORÊT

# Agreste Limousin



## Conjoncture mensuelle

sur <http://draaf.limousin.agriculture.gouv.fr/>

rubrique **La conjoncture mensuelle agricole** :

- une entrée par thème avec les derniers chiffres disponibles, les chiffres précédents et une courte analyse
- un quatre pages mensuel téléchargeable et imprimable



Direction régionale de l'alimentation, de l'agriculture  
et de la forêt du Limousin  
Service régional de l'information statistique, économique et territoriale  
Le Pastel - 22, rue des Pénitents Blancs - 87039 LIMOGES Cedex  
Tél. : 05 55 12 92 30  
courriel : [srise.draaf-limousin@agriculture.gouv.fr](mailto:srise.draaf-limousin@agriculture.gouv.fr)  
site internet : [www.draaf.limousin.agriculture.gouv.fr](http://www.draaf.limousin.agriculture.gouv.fr)

Directrice : Anne-Marie Boulengier  
Directeur de la publication : Benoit Boutefeu  
Rédactrice en chef : Catherine Lavaud  
Rédacteurs : Catherine Lavaud, Patrice Célestine, Gilles Vignane

Dépôt légal : à parution  
ISSN : 1622-0676

Prix : 2,50 €  
©AGRESTE 2015