



Zoom sur...



Moissons d'été 2016

Chute des rendements des céréales à paille en 2016

Contexte national et international

La récolte mondiale de céréales devrait être abondante lors de la campagne 2016-2017, en particulier aux États-Unis. Elle atteindrait un nouveau record et les stocks continueraient de grossir. En France, au contraire, les conditions météorologiques de 2016 sont défavorables au développement des grandes cultures. Après les records de l'an passé, la production de céréales est la plus faible depuis 2003, année caniculaire. Le rendement en blé tendre est le plus bas depuis plus de trente ans. L'excès de pluie et le manque de luminosité et de chaleur en mai et juin pénalisent les cultures d'hiver et de printemps.

Dans un contexte d'excellentes récoltes mondiales au cours des campagnes 2015-2016 et 2016-2017, les prix mondiaux des céréales à paille continuent de baisser au second semestre 2016. Dans ces conditions, malgré les mauvaises récoltes françaises en 2016, les cours des céréales à paille en septembre sont en léger repli sur l'Hexagone. Quant aux oléagineux, leurs cours commencent à se redresser au deuxième trimestre 2016, au niveau mondial. En France, ils progressent également grâce au colza dont les prix évoluent dans le sillage des cours du pétrole, des huiles et du soja. En septembre 2016, l'évolution sur un an des cours rendus Rouen est de + 2 % pour le blé tendre, - 13 % pour l'orge et + 2,5 % pour le colza.

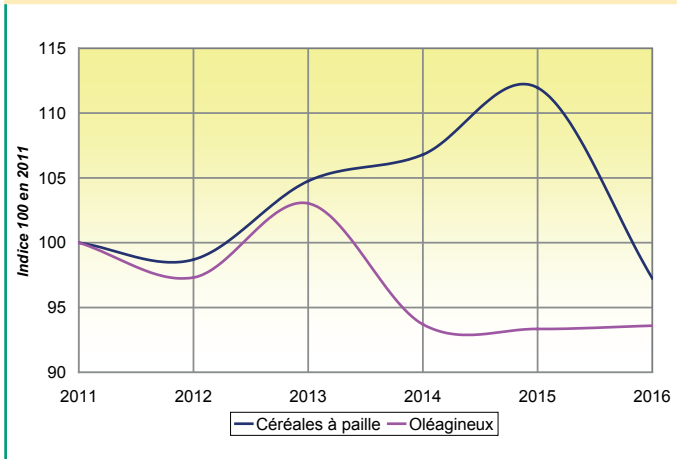
En 2016, la **superficie** globale en céréales à paille est plutôt stable en Bretagne. Les surfaces atteindraient 300 400 ha pour le blé (+ 0,2 %) et 97 400 ha pour l'orge (+ 1,3 %). Celle du triticale se stabilise à 35 000 ha après trois années de forte baisse. Avec 39 100 ha, la sole en oléagineux est également stable. Celle en protéagineux atteint 7 700 ha (+ 0,3 %).

La douceur de l'automne 2015 favorise la mise en place des céréales à paille d'hiver et de colza. Leur état sanitaire est correct. La croissance du colza se prolonge tard dans la saison. Les températures douces et la pluviométrie du premier trimestre 2016 sont également favorables au développement des grandes cultures, en avance par rapport à l'habitude. Toutefois, les précipitations abondantes de

Les principales cultures en Bretagne

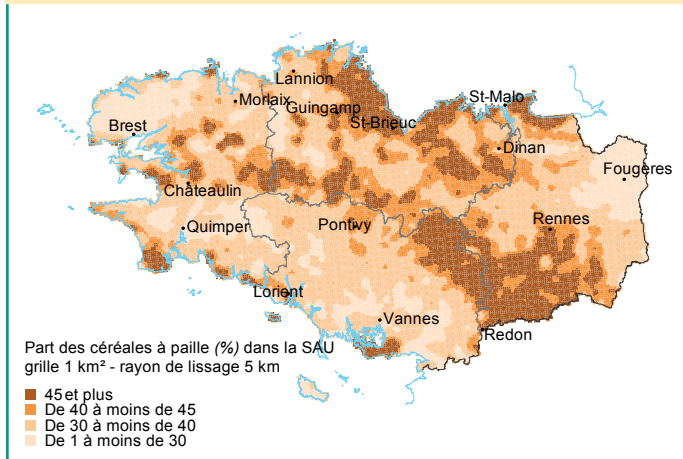
S = surface en ha, R = rendement en quintal par ha		2011	2012	2013	2014	2015	2016
Total blé tendre	S	297 578	300 250	292 730	300 806	299 760	300 370
	R	72	69	75	75	78	68
Total orge et escourgeon	S	69 494	65 990	72 745	77 535	96 230	97 440
	R	64	67	72	73	76	64
Triticale	S	52 254	58 295	54 600	45 700	35 075	34 920
	R	67	65	64	65	67	54
Total colza (et navette)	S	38 374	40 950	43 304	39 370	38 405	38 375
	R	37	34	34	34	35	35

Production bretonne de céréales à paille et oléagineux



Source : Agreste, Draaf Bretagne, statistique agricole annuelle définitive 2011-2014, semi-définitive 2015 et Conjoncture grandes cultures 2016

Part des céréales à paille dans la SAU en 2015



Source : Agence de service des paiements - Registre parcellaire graphique 2015, analyse Draaf Bretagne

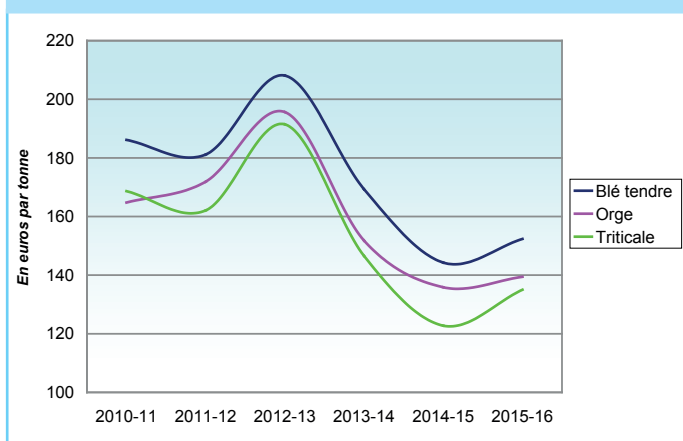
mi-décembre à mi-janvier dans le Finistère occasionnent des pertes de pieds et des jaunissements de plants dans quelques parcelles. Le printemps est relativement sec en avril et mai, à l'inverse des autres régions métropolitaines, puis les nombreux passages pluvieux en juin n'épargnent pas la Bretagne. Les orages provoquent de la verse sur certaines parcelles. Les cultures sont touchées au moment crucial de la floraison et prennent du retard. La région est cependant peu concernée par les maladies de fin de cycle pour le colza. Par la suite, la chaleur et la sécheresse de l'été 2016 font chuter les rendements des céréales à paille. La situation est cependant moins défavorable que dans les autres bassins céréaliers français. La qualité est d'un bon niveau avec de bons poids spécifiques et des taux de protéines satisfaisants. Le colza est la culture d'hiver qui profite le mieux cette année.

Au final, les **rendements** de l'année se dégradent, excepté pour le colza. Le rendement moyen des céréales à paille en Bretagne perd 13 % en un an. Comparé à la moyenne quinquennale, la baisse est de 8 %, en recul de 5,5 q/ha pour le blé, de 6 q/ha pour l'orge et de 11 q/ha pour le triticale. Le rendement moyen en blé chute à 68 q/ha. Concernant les oléagineux, du colza pour 99 % des surfaces, les rendements sont stables par rapport à 2015 et à la moyenne quinquennale, avec 35 q/ha en moyenne pour la région. La **production** totale en céréales à paille décroît de 13 % par rapport à celle de 2015, en raison de la chute des rendements, les surfaces étant stables. Le recul est de 7 % par rapport à la moyenne des cinq dernières années. La réduction la plus importante concerne le triticale, avec 19 % de production de moins qu'en 2015, et 41 % en moins comparé à la moyenne 2011-2015. S'agissant des oléagineux,

la production est stable, comme le sont les rendements et les surfaces. Elle est cependant inférieure de 4 % à la moyenne quinquennale.

Après deux années de chute, les **prix des céréales** récoltées à l'été 2015 remontent un peu en Bretagne, mais restent loin des niveaux record de 2012-2013. Les prix au 30 juin 2016 atteignent 152 € pour le blé, 139 € pour l'orge et 135 € pour le triticale, soit une hausse respective de 6 %, 3 % et 10 % par rapport à la campagne 2014-2015. Pour la campagne de commercialisation 2016-2017 en cours, les prix au 30 septembre 2016 sont bas du fait des perspectives mondiales de volumes importants. En Bretagne, les prix s'établissent ainsi à 121 € pour le blé, 101 € pour l'orge et 104 € pour le triticale.

Prix des céréales par campagne (prix au 30 juin)



Source : Agreste, Draaf Bretagne, FranceAgriMer

Agreste, la statistique agricole



Direction régionale de l'Alimentation, de l'Agriculture et de la Forêt Service régional de l'information statistique et économique

15 avenue de Cucillé
35047 Rennes cedex 9
Tél. : 02 99 82 22 30
Mél : srise.draaf-bretagne@agriculture.gouv.fr

- Directeur : Philippe de Guenin
- Direction de la publication : Claire Chevin
- Rédaction en chef : Sylvie Lesaint
- Rédaction : Linda Deschamps
- Cartographie : Joël Glémée
- ISSN : 2267-4187
- PAO : Philippe Le Quellec
- © Agreste 2016