



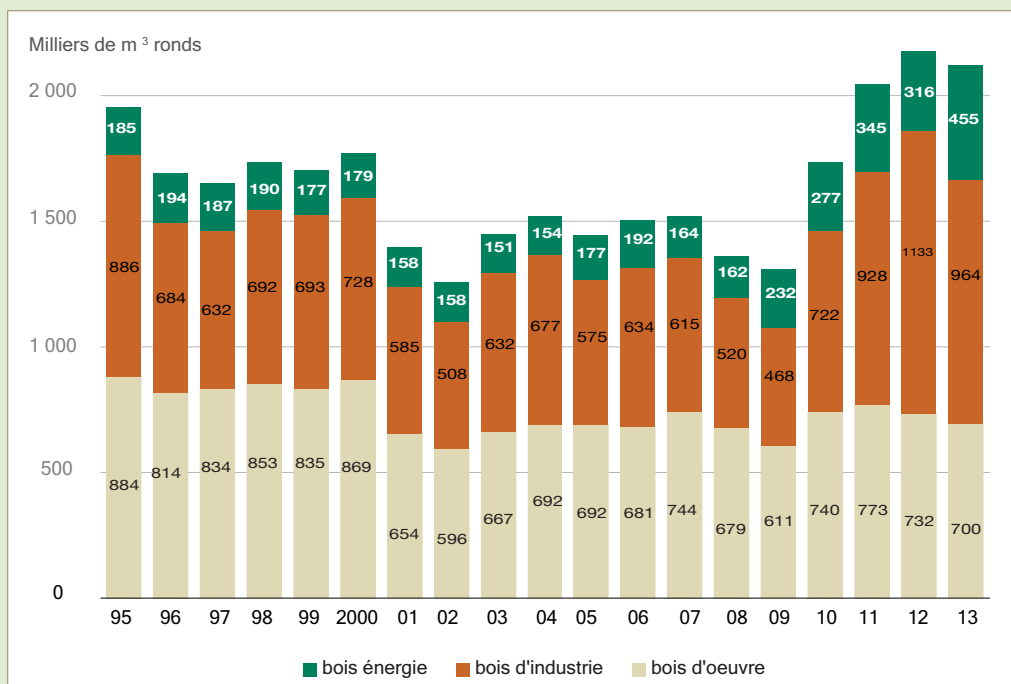
## Récolte de bois et production de sciages en 2013

Un cinquième de la récolte de bois dédié à la production d'énergie

En légère baisse, la production régionale de bois se maintient à un niveau élevé après deux années successives de fortes hausses. Le succès du bois énergie ne se dément pas tandis que le bois d'industrie cède du terrain. Près de 40 % des volumes sont exploités par des entreprises forestières installées hors de la région. La production des scieries augmente de plus d'un dixième.

Les volumes de bois récoltés accusent un léger repli (- 3 %) par rapport au record de l'année 2012. Le volume est malgré tout abondant avec 2,1 millions de m<sup>3</sup> de bois extrait de nos forêts, soit près de 6 % de la production nationale. La région Centre-Val de Loire réussit à se maintenir au 6<sup>e</sup> rang des régions métropolitaines. La région Aquitaine garde toujours la tête de ce classement avec près de 20 % de la récolte française.

Évolution de la récolte de bois en région Centre-Val de Loire par type d'utilisation de 1995 à 2013



Source : Agreste - enquêtes exploitations forestières et scieries 1995 à 2013

## Les volumes de bois de chauffage en forte progression

Mis à part un fléchissement en 2012, le bois de chauffage se montre toujours plus attractif avec la montée en puissance des énergies renouvelables. En 2013, sa récolte a enregistré une forte hausse (+ 44 %). Au niveau national, la tendance est la même mais dans une moindre proportion (+ 23 %). La région Centre-Val de Loire produit 7 % du volume national de bois énergie, ce qui la situe au 4<sup>e</sup> rang.

La production régionale de plaquettes a presque doublé en un an. Désormais, un cinquième du bois récolté est à vocation énergétique. Près de la moitié des volumes sont extraits des forêts du Loiret et du Cher, respectivement 22 et 21 %.

### La récolte de bois en région Centre-Val de Loire en 2013

		Cher	Eure-et-Loir	Indre	Indre-et-Loire	Loir-et-Cher	Loiret	Région Centre-Val de Loire	2013/2012 (%)
m <sup>3</sup> ronds									
<b>Bois d'oeuvre</b>									
Feuillus	Chêne	65 697	36 059	55 177	49 231	80 931	56 496	343 591	22
	Peuplier	5 644	6 106	S	32 814	14 556	S	67 124	- 21
	Hêtre	767	1 388	S	S	1 594	S	4 569	22
	Autres feuillus	6 490	970	3 505	S	5 393	S	19 438	54
	<b>Total feuillus</b>	<b>78 598</b>	<b>44 523</b>	<b>64 118</b>	<b>85 582</b>	<b>102 474</b>	<b>59 427</b>	<b>434 722</b>	<b>14</b>
Conifères	Sapin - Epicéa	1 067	S	S	S	1 486	S	4 214	- 82
	Pin	17 707	S	S	39 549	42 657	37 828	143 171	- 27
	Douglas	11 089	S	5 211	19 647	19 974	S	62 568	- 11
	Autres conifères	11 615	2 294	S	S	18 770	13 156	55 295	- 8
	<b>Total résineux</b>	<b>41 478</b>	<b>5 674</b>	<b>13 697</b>	<b>65 425</b>	<b>82 887</b>	<b>56 087</b>	<b>265 248</b>	<b>- 24</b>
	<b>Total bois d'oeuvre</b>	<b>120 076</b>	<b>50 197</b>	<b>77 815</b>	<b>151 007</b>	<b>185 361</b>	<b>115 514</b>	<b>699 970</b>	<b>- 4</b>
<b>Bois d'industrie</b>									
	Bois de trituration feuillus	70 105	7 012	123 686	136 535	169 712	35 267	542 317	- 10
	Bois de trituration résineux	60 580	4 583	15 006	99 994	98 029	67 895	346 087	- 25
	<b>Total bois de trituration</b>	<b>130 685</b>	<b>11 595</b>	<b>138 692</b>	<b>236 529</b>	<b>267 741</b>	<b>103 162</b>	<b>888 404</b>	<b>- 16</b>
	Autres bois d'industrie	14 505	503	3 742	6 630	14 850	35 630	75 860	7
	<b>Total bois d'industrie</b>	<b>145 190</b>	<b>12 098</b>	<b>142 434</b>	<b>243 159</b>	<b>282 591</b>	<b>138 792</b>	<b>964 264</b>	<b>- 15</b>
<b>Bois énergie</b>									
	Bois de chauffage : bûches	67 790	40 339	47 222	60 156	48 369	63 775	327 651	31
	Bois de chauffage : plaquettes	26 213	16 907	S	S	32 271	36 495	124 012	100
	<b>Total bois énergie <sup>(1)</sup></b>	<b>94 770</b>	<b>57 544</b>	<b>49 940</b>	<b>70 301</b>	<b>80 984</b>	<b>101 672</b>	<b>455 211</b>	<b>44</b>
	<b>Total récolte 2013</b>	<b>360 036</b>	<b>119 839</b>	<b>270 189</b>	<b>464 468</b>	<b>548 935</b>	<b>355 978</b>	<b>2 119 445</b>	<b>- 3</b>

S : secret statistique  
(<sup>1</sup>) y compris bois pour carbonisation

Source : Agreste - enquête exploitations forestières et scieries 2013

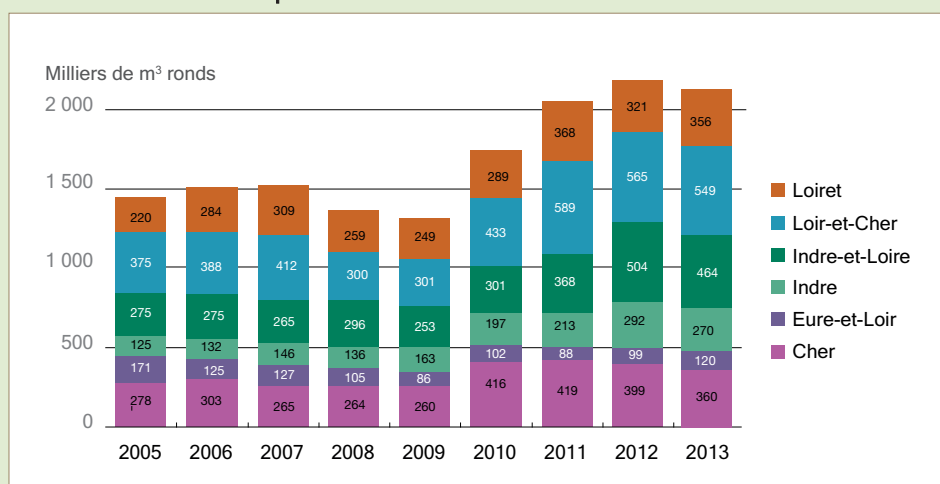
### Le bois d'industrie en perte de vitesse

Les volumes de bois d'industrie se réduisent de 15 %. Historiquement le plus exploité dans nos forêts, le bois d'industrie représente maintenant moins de la moitié de l'exploitation globale.

Le Loir-et-Cher puis l'Indre-et-Loire sont les plus sollicités pour ce type d'utilisation du bois. A eux deux, ils représentent plus de la moitié des volumes du bois d'industrie (55 %) récolté dans la région.

Malgré ce recul, la région occupe le 3<sup>e</sup> rang national et produit près d'un dixième du volume national.

### Évolution des récoltes départementales de bois de 2005 à 2013

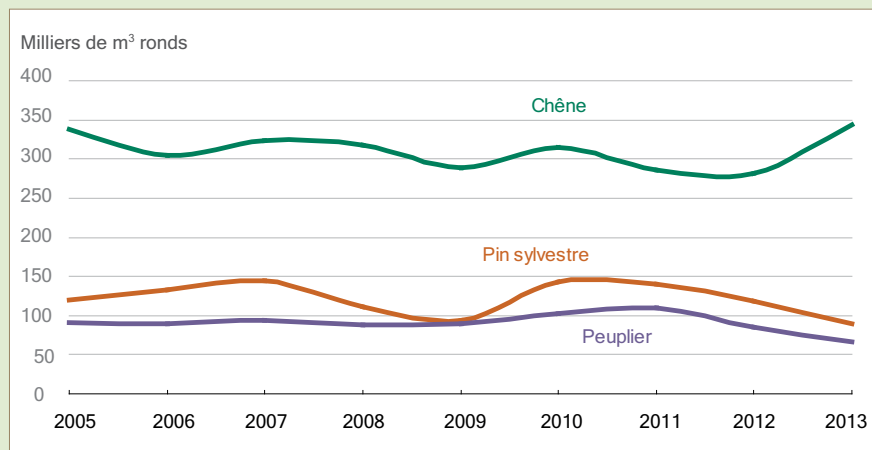


Source : Agreste - enquêtes exploitations forestières et scieries 2005 à 2013

## Le chêne, un bois d'œuvre recherché

Le bois d'œuvre se replie légèrement (- 4 %) et pèse un tiers de la récolte totale. Cependant, l'exploitation des feuillus, notamment le chêne, a été plus active que l'an dernier au détriment des conifères qui sont en retrait de près d'un quart. Le volume régional de bois d'œuvre représente 4 % de la production nationale, ce qui place la région au 9<sup>e</sup> rang. Pour le seul chêne, la région monte sur la première marche du podium avec 344 000 m<sup>3</sup>, soit 16 % de la production nationale. Elle passe ainsi de justesse devant la Bourgogne qui en produit 15 %. Loir-et-Cher et Indre-et-Loire assument près de la moitié de la récolte régionale de bois d'œuvre.

### Évolution de la récolte de bois d'œuvre de 2005 à 2013 en région Centre-Val de Loire



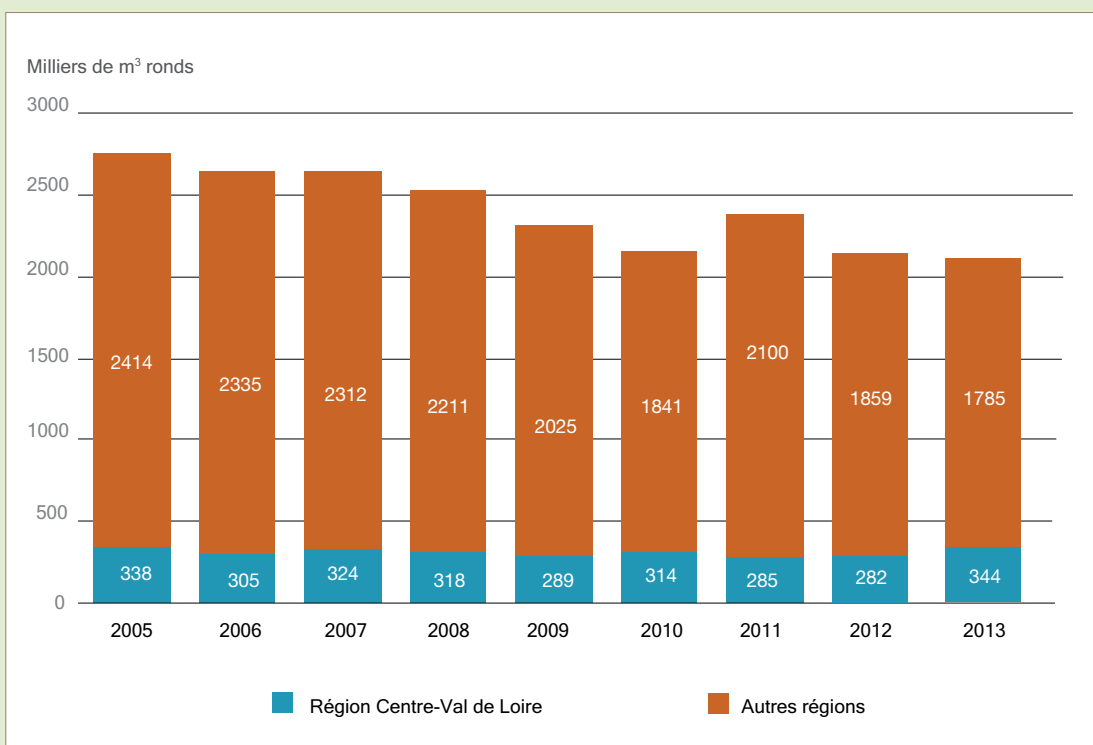
Source : Agreste - enquêtes exploitations forestières et scieries 2005 à 2013

### Classement des principales régions dans la production nationale de bois d'œuvre en 2013

Chêne		Pin sylvestre		Peuplier	
France : 2 128 728 m <sup>3</sup> ronds		France : 703 009 m <sup>3</sup> ronds		France : 1 117 231 m <sup>3</sup> ronds	
Centre-Val de Loire	16 %	Auvergne	25 %	Poitou-Charentes	13 %
Bourgogne	15 %	Centre-Val de Loire	13 %	Aquitaine	13 %
Lorraine	11 %	Alsace	8 %	Pays de Loire	13 %
Champagne-Ardenne	10 %	Languedoc-Roussillon	7 %	Picardie	11 %
Franche-Comté	10 %	Limousin	7 %	Champagne-Ardenne	7 %
Picardie	5 %	Lorraine	6 %	Rhône-Alpes	7 %
Auvergne	5 %	Rhône-Alpes et PACA	6 %	Centre-Val de Loire	6 %

Source : Agreste - enquête exploitations forestières et scieries 2013

### Évolution de la récolte de chêne de 2005 à 2013

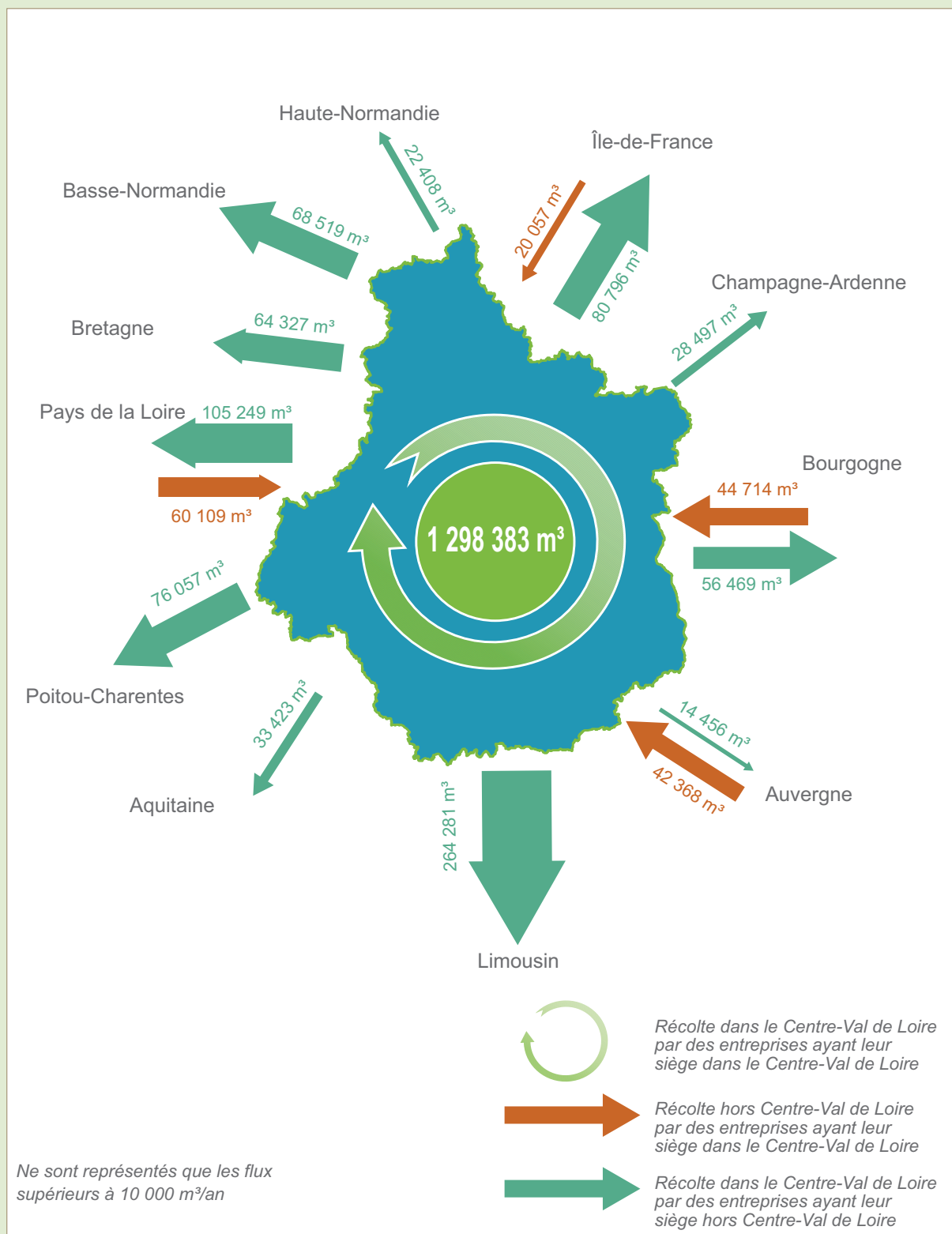


Source : Agreste - enquêtes exploitations forestières et scieries 2005 à 2013

## Nos forêts, exploitées par les entreprises voisines

Les entreprises dont le siège se situe hors de la région réalisent à elles seules 39 % de la récolte régionale (821 000 m<sup>3</sup>). Les principaux flux s'effectuent vers les régions Limousin et Pays de la Loire. Par contre, les entreprises de la région récoltent peu à l'extérieur (176 300 m<sup>3</sup>). Avec un solde déficitaire de 644 800 m<sup>3</sup>, davantage de bois sort de la région qu'il n'en rentre. Les Pays de la Loire, la Bourgogne et l'Auvergne constituent toujours les principales régions d'importation.

### Récolte de bois en 2013 : échanges entre le Centre-Val de Loire et les autres régions

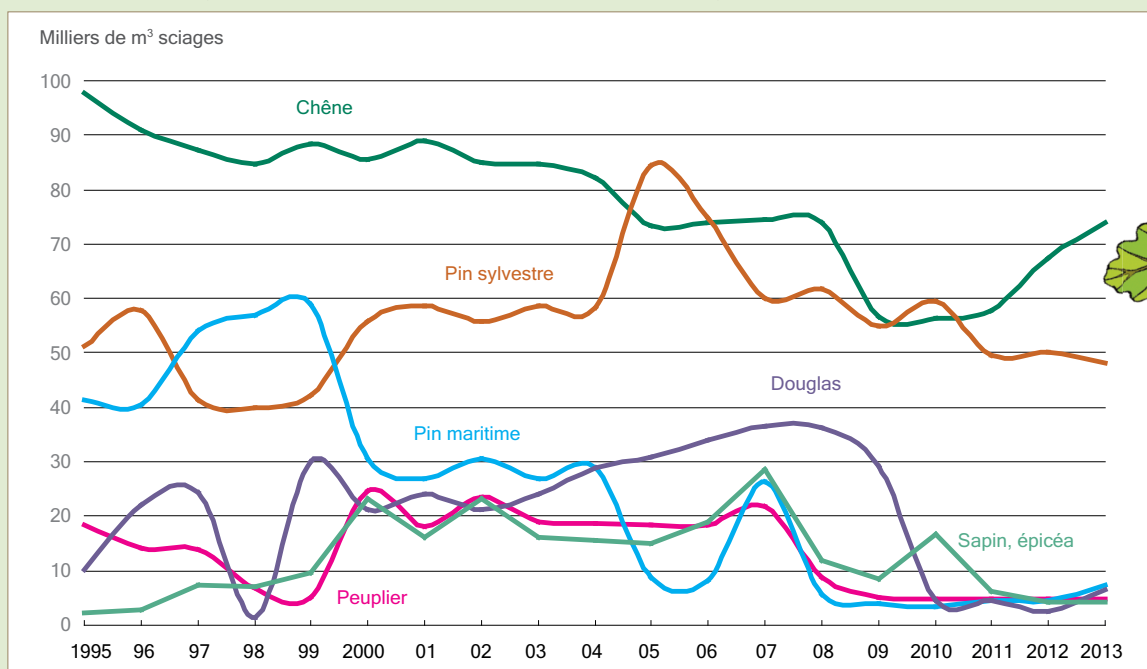


Source : Agreste - enquête exploitations forestières et scieries 2013

## Des sciages en hausse mais toujours de faibles volumes

Les volumes de sciages (167 000 m<sup>3</sup>) augmentent de 11 % et confirment la tendance à la hausse constatée depuis 2011. La région ne se situe toutefois qu'au 14<sup>e</sup> rang national. Les volumes sciés de conifères diminuent légèrement (- 3 %). Par contre, les volumes de feuillus progressent de 13 %. Parmi ceux-ci, le chêne est le plus recherché avec un volume de 74 000 m<sup>3</sup>, soit 89 % de l'ensemble des feuillus. Les scieries du Loiret effectuent la moitié des sciages de la région alors qu'en nombre, elles représentent 31 % des scieries.

### Évolution des sciages de feuillus et résineux de 1995 à 2013 en région Centre-Val de Loire



Source : Agreste - enquêtes exploitations forestières et scieries de 1995 à 2013

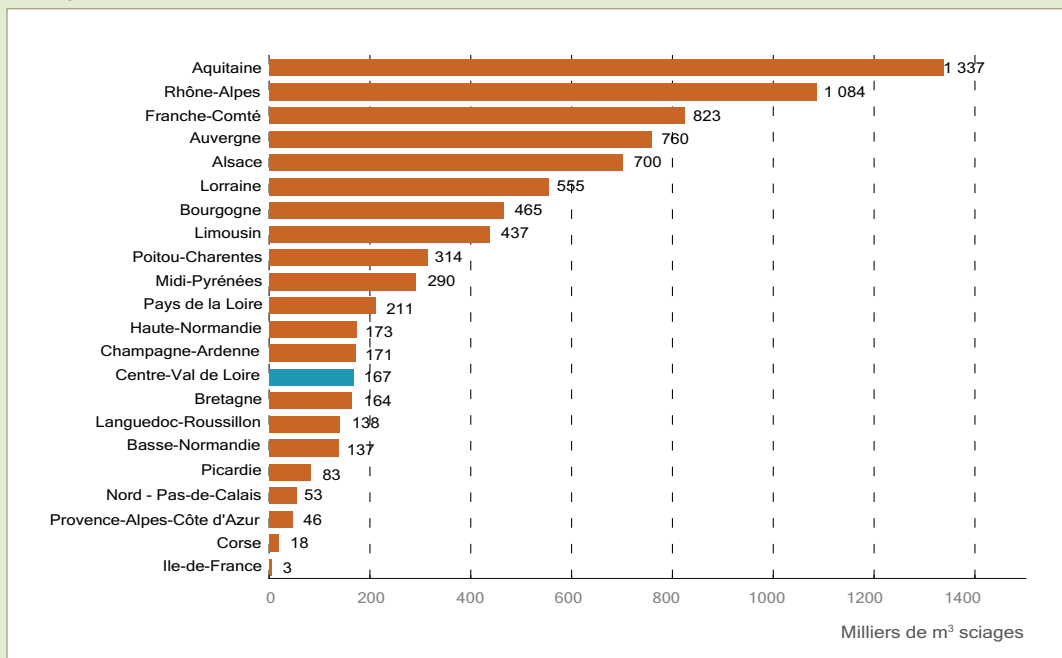
Les volumes de merrains et bois sous rails augmentent de 17 % par rapport à 2012. Leur place est très modeste (15 000 m<sup>3</sup>) comparée aux volumes sciés de feuillus (83 000 m<sup>3</sup>) ou de conifères (68 000 m<sup>3</sup>). L'Indre produit à lui seul près de la moitié (47 %) des volumes régionaux de bois sous rails et merrains. Au niveau national, leur volume est également en nette hausse (+ 24 %). Avec 7 000 m<sup>3</sup> de merrains sciés, la région occupe la 6<sup>e</sup> place mais elle est très loin derrière la région Champagne - Ardenne qui en a produit 17 200 m<sup>3</sup>.

### Production des sciages, bois sous rails et merrains en région Centre-Val de Loire en 2013

		Cher	Eure-et-Loir	Indre	Indre-et-Loire	Loir-et-Cher	Loiret	Région Centre-Val de Loire	2013/2012 (%)
m <sup>3</sup> sciages									
<b>Feuillus</b>									
	Chêne	3 474	6 811	10 666	10 354	17 963	24 592	73 860	9,4
	Peuplier	-	44	-	970	2 990	886	4 890	1,5
	Hêtre	16	-	-	4	77	-	167	- 54,0
	<b>Total feuillus tempérés</b>	<b>3 701</b>	<b>6 934</b>	<b>10 709</b>	<b>14 327</b>	<b>21 509</b>	<b>25 497</b>	<b>82 677</b>	<b>12,8</b>
<b>Conifères</b>									
	Sapin - Epicéa	2 480	-	-	450	200	1 112	4 242	- 2,0
	Pin sylvestre	2 246	-	111	-	296	45 479	48 132	- 4,2
	Pin maritime	2 950	-	-	83	200	4 170	7 403	65,6
	Douglas	1 040	40	125	297	1 838	3 201	6 541	143,8
	<b>Total conifères</b>	<b>8 811</b>	<b>40</b>	<b>336</b>	<b>854</b>	<b>2 566</b>	<b>55 452</b>	<b>68 059</b>	<b>- 3,2</b>
<b>Merrains et bois sous rails</b>		<b>1151</b>	<b>369</b>	<b>7291</b>	<b>2669</b>	<b>1882</b>	<b>2024</b>	<b>15 386</b>	<b>16,8</b>
<b>Total sciages, merrains et bois sous rails</b>		<b>13 663</b>	<b>7 343</b>	<b>19 533</b>	<b>17 850</b>	<b>25 957</b>	<b>82 973</b>	<b>167 319</b>	<b>11,1</b>

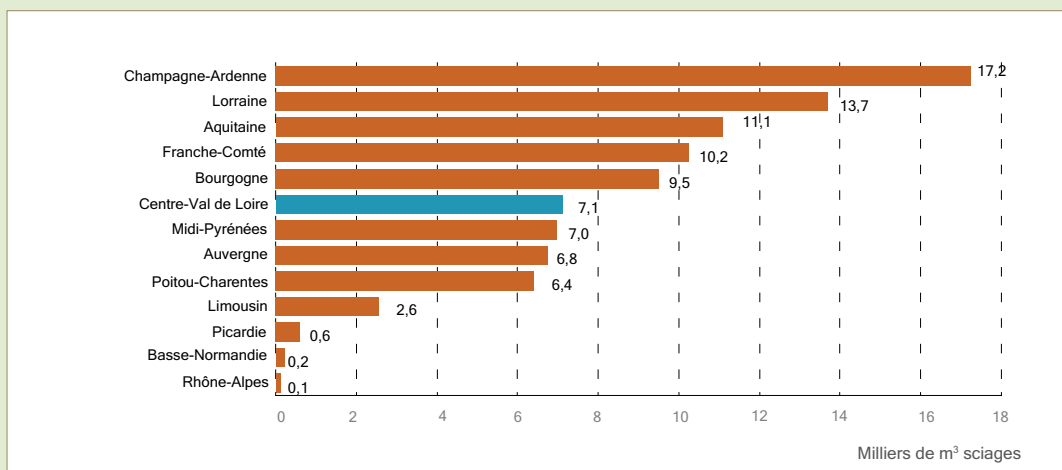
Source : Agreste - enquête exploitations forestières et scieries 2013

## La région Centre-Val de Loire occupe la 14<sup>e</sup> place pour les volumes sciés en 2013



Source : Agreste - enquête exploitations forestières et scieries 2013

## La région Centre-Val de Loire occupe la 6<sup>e</sup> place pour le sciage de merrains en 2013



Source : Agreste - enquête exploitations forestières et scieries 2013

## Sources

**L'enquête de branche exploitation forestière**, réalisée auprès de tous les exploitants forestiers, vise à connaître la récolte de bois répartie selon les essences, feuillus ou conifères, et son utilisation : bois d'œuvre, bois d'industrie, bois d'énergie. Dans la région Centre - Val de Loire, 241 exploitants forestiers ont été interrogés en 2013.

**L'enquête de branche sciage**, rabotage, ponçage et imprégnation du bois réalisée auprès de tous les producteurs de sciage, merrains, bois sous rail, lames de bois pour parquets et terrasses, moulures, baguettes, panneaux pour parquets, fibre de bois, laine de bois, farine de bois, bois injectés ou imprégnés et produits connexes de toutes ces activités, vise à déterminer le volume de sciages produits en région Centre - Val de Loire par essence et par choix. Elle permet aussi de connaître la production commercialisée en volume et en valeur. Dans la région, on dénombre 104 scieries en 2013.

## Définitions

**Exploitant forestier** : entreprises ou propriétaires forestiers qui exercent une activité d'exploitation forestière à titre principal ou secondaire. Les unités qui constituent le champ sont celles qui réunissent trois conditions :

- sont propriétaires des coupes soit parce qu'elles les ont achetées sur pied, soit parce qu'elles sont issues de leurs propriétés.
- assurent l'abattage, le façonnage, le débardage, le tri par catégorie de bois.
- approvisionnent directement en bois une unité industrielle de première transformation ou si ce n'est pas le cas, vendent ou revendent le bois à un utilisateur industriel ou à un particulier (bois de chauffage).

**Produits connexes de scierie** : produits (chutes, plaquettes, sciures, écorces) issus des activités de sciages, quantités vendues, auto-consommées, détruites ou cédées gratuitement dans l'année de l'enquête même si elles ont été produites lors d'un précédent exercice.

# Agreste : la statistique agricole

Direction régionale de l'alimentation, de l'agriculture et de la forêt  
Service régional de l'information statistique et économique

Cité administrative Coligny  
131, rue du faubourg Banner  
45042 Orléans Cédex 1  
Tél : 02.38.77.40.60 - Fax : 02.38.77.40.69  
Courriel : srise.draaf-centre@agriculture.gouv.fr  
Site internet : www.draaf-centre.agriculture.gouv.fr

Directeur de publication : Jean-Roch GAILLET  
Rédacteur en chef : Gaëtan BUISSON  
Rédacteur : Serge Leprovost  
Composition : Marielle Woll

Les informations et données de cette publication peuvent être reprises sous réserve d'indiquer la source :

DRAAF - AGRESTE Centre-Val de Loire

ISSN : en cours  
Dépôt légal à parution  
Prix : 2,50 €  
Parution : mars 2015

