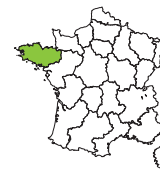


Agreste Bretagne



Mars 2013 - 2

Une publication de la DRAAF de Bretagne

Les industries agroalimentaires en Bretagne

L'agroalimentaire en Bretagne : 40 % des emplois industriels

La Bretagne occupe le premier rang des régions agroalimentaires françaises en terme d'entreprises implantées sur son territoire, de chiffre d'affaires dégagé par les activités et d'emplois générés.

En 2010, la région compte 341 entreprises de 20 salariés et plus dont 30 % spécialisées dans l'industrie des viandes.

La comparaison des indicateurs économiques des secteurs agroalimentaires montrent que globalement les entreprises bretonnes dégagent des taux de valeur ajoutée et d'exportation plus faibles que les moyennes nationales mais certains secteurs se démarquent.

Parmi les 950 entreprises de l'industrie agroalimentaire (IAA) majoritairement implantées en Bretagne, 341 ont plus de 20 salariés. La région accueille ainsi une entreprise sur dix relevant du champ des IAA, françaises.

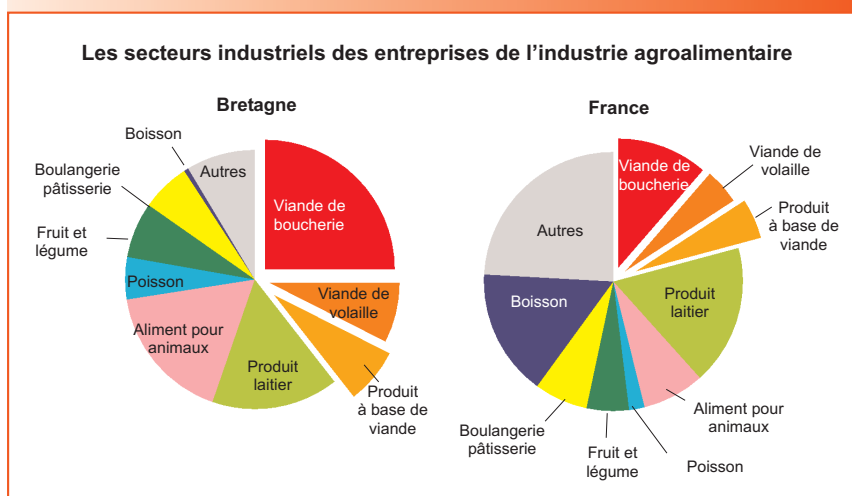
En 2010, les 341 entreprises bretonnes ont réalisé un chiffre d'affaires (CA) de 18,8 milliards d'euros, concourant à hauteur de 13 % du CA dégagé par l'ensemble des entreprises IAA françaises. Sur un an, le chiffre d'affaires breton a augmenté de 6 %, en raison de la hausse combinée des prix et des volumes. L'agroalimentaire breton est

largement tourné vers le marché national pour satisfaire la demande des ménages et celle de la restauration hors domicile. Il fournit également des produits bruts destinés à être transformés par d'autres entreprises ainsi que de l'aliment pour les élevages de la région.

Parallèlement au marché intérieur, les produits agroalimentaires bretons s'exportent bien, plus particulièrement dans les secteurs industriels de la viande, du lait, des fruits et légumes et de l'alimentation animale. Le taux d'exportation pour l'ensemble des IAA de la région est relativement stable d'une année sur l'au-

Spécialisation des industries agroalimentaires en 2010

Répartition du chiffre d'affaires selon les secteurs d'activité



Source : INSEE - ESANE 2010 provisoire - Retraitement SSP

tre (14,7 % en 2010) mais cependant inférieur à la moyenne nationale (19,8 %).

Le taux de valeur ajoutée des IAA bretonnes est de 16,5 %, plus faible que le taux national. Ceci s'explique notamment par le fait que la région est positionnée sur des secteurs à plus faible valeur ajoutée, tels que la fabrication de produits laitiers ou d'aliments pour animaux. Cependant, en 10 ans, les industriels ont su développer de nouvelles gammes de produits entraînant une progression de la valeur ajoutée qui passe de 14 % en 2001 à 15,8 % en 2005 pour atteindre 16,5 % en 2010.

La région est positionnée sur les industries tirant partie des élevages avicoles, de bovins et de porcins développés, sur son territoire. Avec plus de 27 300 salariés, l'industrie de la viande représente près de la moitié des emplois IAA de la région. En 2010, le volume de chiffre d'affaires de ce premier secteur industriel est de 7,4 milliards d'euros. Les industriels bretons concentrent un quart du chiffre d'affaires national de ce secteur et plus de 40 % des exportations nationales de viande.

Viande de boucherie :

**42 entreprises -
65 établissements - 15 399 salariés**

L'activité de production de viande de boucherie est fortement concentrée en Bretagne, les quatre premières entreprises réalisant 70 % du chiffre d'affaires du secteur. L'industrie régionale se positionne au premier rang des régions et dégage 30 % du chiffre d'affaires national réalisé par les entreprises françaises de production des viandes de boucherie et des produits d'abattage.

En 2010, la Bretagne a produit plus de 132 500 tonnes de gros bovins et plus de 1,3 million de tonnes de porcs. Cette activité bénéficie d'une demande interne soutenue, la consommation annuelle par habitant en France étant de 25 kg de viande bovine et de 33 kg de viande porcine. Les exportations sont également bien orientées vers les marchés de la Turquie, de l'Asie ou de la Russie pour la viande de porc. En Bretagne, le taux d'ex-

portation est de 15 % en 2010, trois points supérieurs à la moyenne nationale. Comparativement aux autres secteurs d'activité, les taux de valeur ajoutée ou de marge restent faibles pour ces industries (15 %). Enfin le coût des achats de matière première demeure élevé (plus de trois milliards d'euros) soit les deux tiers du chiffre d'affaires en 2010.

Viande de volaille :

**28 entreprises -
34 établissements - 6 330 salariés**

En viande de volailles, les quatre premières entreprises régionales réalisent 56 % du chiffre d'affaires du secteur. L'industrie régionale concourt ainsi à hauteur de 23 % du chiffre d'affaires national. En 2010, les entreprises concernées ont produit 571 300 tonnes de volailles de chair dont près de la moitié destinée à l'exportation. La spécificité des IAA du secteur est dépendante des restitutions à l'exportation de l'Union européenne, notamment sur le poulet grand export. Ces aides sont appelées à être revues dans le cadre des prochaines négociations de la PAC. Sur le marché intérieur, la consommation de viande de poulet se stabilise à 25 kg par an et par habitant. En outre, la consommation de viande de dinde est en recul : moins de 5 kg par an et par habitant. Les entreprises de la région dégagent un taux de valeur ajoutée à 19 %, en progression depuis quatre ans : 17 % en 2009, 12 % en 2007. Elles réalisent également un taux de marge bien supérieur à celui dégagé par l'industrie de la viande de boucherie, égal à 24,5 %.

Produits à base de viande :

**35 entreprises -
46 établissements -
5 626 salariés**

Pour la préparation industrielle de produits à base de viandes, les quatre premières entreprises régionales réali-

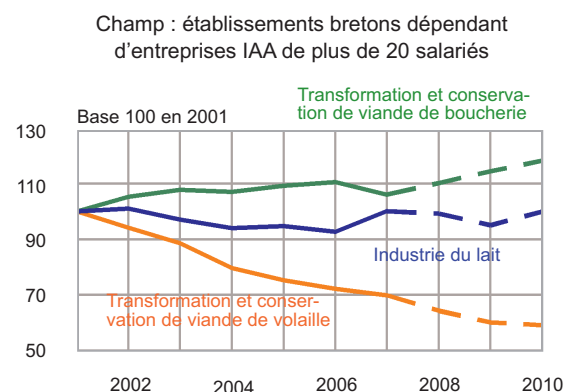
sent 56 % du chiffre d'affaires du secteur. Etant positionnées sur des produits plus élaborés, les industries fabriquant des produits à base de viande réalisent un taux de valeur ajoutée plus élevé (22,5 %). La Bretagne produit environ 391 000 tonnes de charcuterie salaisons, tels que jambon cuit, saucisse et pâté vendus essentiellement sur le marché national. Moins de 7 % des ventes sont dirigées vers l'exportation. Sur un an, le chiffre d'affaires est resté stable, tandis que la valeur ajoutée a progressé de 3 %. Le taux de marge industrielle est de 21 %.

Industrie du lait :

**27 entreprises -
41 établissements - 6 104 salariés**

Pour l'industrie laitière, les quatre premières entreprises régionales réalisent 59 % du chiffre d'affaires du secteur. Et la région contribue à hauteur de 12 % du chiffre d'affaires national. A partir du deuxième semestre 2010, les entreprises laitières ont bénéficié d'un contexte favorable, avec des prix industriels en hausse de 1,7 % sur un an. En Bretagne, le chiffre d'affaires a progressé de plus de 10 % tandis que les exportations, représentant un cinquième du chiffre d'affaires, augmentaient de 4 %. La Bretagne est positionnée sur le lait conditionné, le beurre, l'emmental et la poudre écrémée ; cette dernière étant plus particulièrement destinée à l'exportation ou au vrac. Le taux d'exportation est de 19 % en 2010. Une

Depuis 2001, plus de salariés pour la viande de boucherie, moins pour la viande de volaille



Sources : SSP - EAE 2001 à 2007, INSEE - Clap 2008 à 2010

grande partie de la fabrication bretonne est valorisée au niveau du marché national ; la consommation annuelle par habitant en France s'élevant à 66 kg de lait, 24 kg de fromage et 8 kg de beurre. L'industrie laitière bretonne alimente également les autres IAA, dans une proportion plus forte que celle des autres régions et un tiers de la plupart des produits en vrac français sont fabriqués en Bretagne. Le taux de valeur ajoutée (12 %) est proche du taux national mais le taux de marge reste plus faible, respectivement 14 % et 27 %.

Aliments pour animaux : **49 entreprises -** **61 établissements - 4 718 salariés**

La fabrication d'aliments concerne essentiellement les animaux de ferme. Les quatre premières entreprises régionales réalisent 43 % du chiffre d'affaires de cette activité. Par ailleurs, la région émerge pour le tiers du chiffre d'affaires national du secteur. En 2010, l'activité économique a été favorable, dans un contexte de prix des céréales élevés, se répercutant sur les prix des aliments (+ 5 %). En un an, le chiffre d'affaires des industriels bretons s'est accru de plus de 8 % (hors effet augmentation des prix). En volume, 8,7 millions de tonnes d'aliments composés ont été fabriqués dans la région presque exclusivement pour les élevages granivores (porcs et volaille). Seulement 5,8 % du chiffre d'affaires provient du marché extérieur (15 % en France). Cependant les exportations progressent en 2010 de plus de 20 %. Le taux de marge réalisé dans ce secteur est plus élevé que la moyenne des IAA bretonnes (30 % comparé à 23 %), mais il génère relativement moins de valeur ajoutée qu'ailleurs, 11 %.

Transformation du poisson : **27 entreprises -** **30 établissements - 3 762 salariés**

Pour les activités de transformation et de conservation du poisson, les quatre premières entreprises réalisent 55 % du chiffre d'affaires du secteur. Par ailleurs, les industriels de la région contribuent à hauteur du tiers du chiffre

d'affaires et des effectifs nationaux du secteur. C'est donc un secteur industriel important pour la région, bien positionnée également sur les activités de pêches maritimes et de cultures marines. L'essentiel des ventes industrielles se fait en France mais les produits bretons vendus hors de l'hexagone représentent néanmoins le quart des exportations nationales. En 2010, le taux de valeur ajoutée est en recul au regard de celui de 2009 (19 % contre 21 %), malgré une amélioration du chiffre d'affaires. Le taux de marge (24 %) se situe dans la moyenne des IAA bretonnes et proche du taux national.

Plats préparés : **22 entreprises -** **33 établissements - 4 343 salariés**

Pour la fabrication des plats préparés, les quatre premières entreprises régionales réalisent 45 % du chiffre d'affaires du secteur. Avec près de 20 % du chiffre d'affaires français, la Bretagne se situe au premier rang des régions. L'activité a été soutenue en 2010, avec une progression de 5 % des ventes et une hausse des exportations de 18 %. Positionnés sur des produits élaborés et à forte valeur ajoutée, les industriels réalisent le taux de valeur ajoutée parmi les plus élevés des IAA bretonnes (23 %) proche du taux national.

Fruits et légumes : **23 entreprises -** **25 établissements - 3 958 salariés**

L'activité liée à l'industrie des fruits et légumes est relativement peu concentrée : les quatre premières entreprises régionales ne réalisent que 37 % du chiffre d'affaires du secteur.

L'industrie bretonne contribue à hauteur de 18 % du chiffre d'affaires national du secteur. La majorité des entreprises sont spécialisées dans la surgélation et la conserverie des légumes de plein champ produits dans la région : chou-fleur, artichaut, épinard, haricot, petits pois et tomate. Les résultats économiques sont proches de la moyenne nationale. Les industries ont réalisé un chiffre d'affaires

La Bretagne : premier bassin d'emploi agroalimentaire

*En 2010, la Bretagne compte **420 établissements** de plus de 20 salariés, exerçant à titre principal une activité relevant des industries agroalimentaires.*

*La région est le **premier bassin d'emplois agroalimentaire français** : 57 000 salariés travaillent dans les établissements bretons (16 % des effectifs nationaux). **L'industrie de la viande** est fortement présente dans les 4 départements, concentrant entre 44 et 52 % des emplois IAA de chacun d'eux.*

*D'autres spécificités se dégagent. Dans les **Côtes-d'Armor**, la fabrication de plats préparés et celle d'aliments pour animaux regroupent respectivement 14 et 15 % des salariés IAA du département. Dans le **Finistère**, l'industrie du poisson représente 18 % des salariés IAA du département et concentre les trois-quarts de l'emploi régional.*

*Près de 47 % de l'emploi régional de l'industrie du lait est concentré dans 14 établissements d'**Ille-et-Vilaine**.*

*L'industrie de transformation des légumes dans le **Morbihan** représente près de la moitié des emplois régionaux du secteur et 12 % des salariés IAA du département. Cependant, la fabrication de plats préparés (1 610 salariés) est le troisième secteur pourvoyeur d'emplois IAA du département.*

en léger retrait (- 1 % sur un an) et enregistré une baisse plus marquée de la valeur ajoutée (- 6 %). Le taux d'exportation s'est maintenu à 14,8%.

Pain et pâtisserie : **48 entreprises -** **51 établissements - 4 222 salariés**

Pour l'industrie du pain et de la pâtisserie, les quatre premières entreprises régionales réalisent 56 % du chiffre d'affaires

du secteur. Les industriels bretons contribuent à hauteur de 12 % au chiffre d'affaires national du secteur. En 2010, les résultats économiques sont bien orientés

avec une progression du chiffre d'affaires, tirée en partie par des exportations en augmentation de 40 % sur un an. Le taux d'exportation est ainsi passé en un an de

9 % à 12,3 %. Le taux de valeur ajoutée (23 %) et surtout le taux de marge (34 %) sont parmi les plus élevés des industries agroalimentaires régionales. ■

Activité économique des entreprises agroalimentaires bretonnes en 2010

Entreprises de plus de 20 salariés majoritairement implantées en Bretagne

Unité : valeur en millions d'euros	Nbre d'entreprises	Chiffre d'affaires net	Ventes à l'exportation	Excédent brut d'expl. (EBE)	Valeur ajoutée (VA)
Industrie des viandes	105	7 434,5	1 438,4	232,7	1 263,0
- Transformation et conservation de la viande de boucherie	42	4 742,4	710,0	105,7	704,9
- Transformation et conservation de la viande de volaille	28	1 392,4	643,7	65,2	266,0
- Préparation industrielle de produits à base de viande	35	1 299,7	84,7	61,8	292,1
Industrie du poisson	27	989,5	76,2	44,7	186,9
Industrie des fruits et légumes	23	1 327,7	196,1	71,3	261,4
Industrie des corps gras	3	s	s	s	s
Industrie laitière	27	3 007,2	584,7	45,1	363,1
Travail des grains, fabrication de pdts amylacés	8	s	s	s	s
Fabrication de produits de boulangerie-pâtisserie	48	1 139,9	140,5	89,6	264,0
Autres industries alimentaires	45	1 391,0	103,2	92,2	342,8
<i>Dont : Fabrication de plats préparés</i>	22	776,6	54,2	43,8	179,3
Fabrication d'aliments pour animaux	49	3 243,5	187,7	110,0	357,8
Bretagne Ensemble des industries alimentaires	335	18 790,6	2 773,4	706,2	3 097,9
Industrie des boissons	6	96,0	10,1	5,3	18,2
Bretagne Ensemble IAA de plus de 20 salariés	341	18 886,6	2 783,5	711,5	3 116,1
France Ensemble des industries alimentaires	2 801	118 840	20 914	6 431	22 105
Industrie des boissons	457	21 988	6 954	2 848	5 772
France Ensemble des IAA de plus de 20 salariés	3 258	140 828	27 868	9 279	27 877

Source : INSEE - ESANE 2010 provisoire - Retraitement SSP

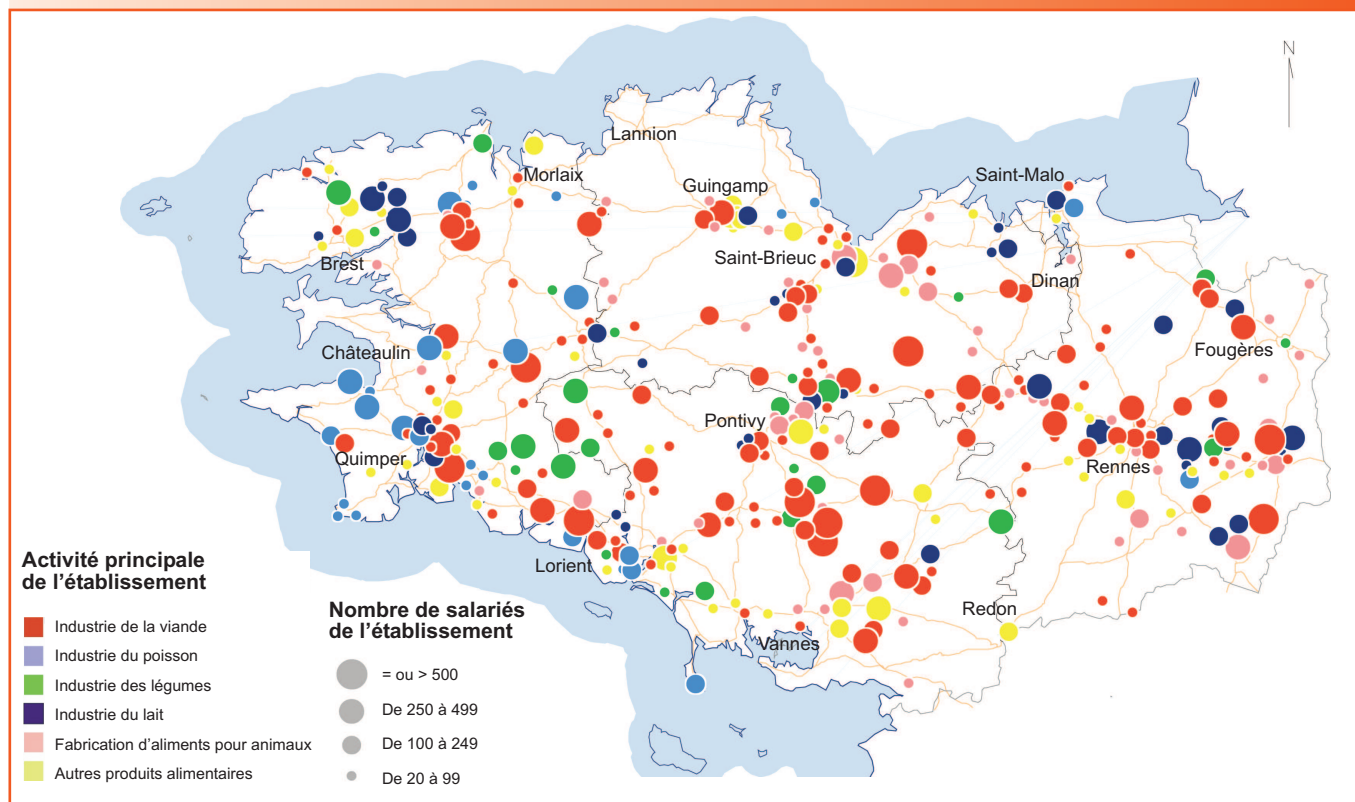
Principaux ratios des entreprises agroalimentaires bretonnes en 2010

Entreprises de plus de 20 salariés majoritairement implantées en Bretagne

	Taux de valeur ajoutée	Taux d'exportation	Charges de personnel / VA	Taux de marge indust. EBE / VA	Achat mat première / CA
Industrie des viandes	17,0 %	19,3 %	72,6 %	18,4 %	62,7 %
- Transformation et conservation de la viande de boucherie	14,9 %	15,0 %	74,8 %	15,0 %	67,2 %
- Transformation et conservation de la viande de volaille	19,1 %	46,2 %	68,2 %	24,5 %	54,0 %
- Préparation industrielle de produits à base de viande	22,5 %	6,5 %	71,4 %	21,2 %	55,6 %
Industrie du poisson	18,9 %	7,7 %	69,9 %	23,9 %	54,2 %
Industrie des fruits et légumes	19,7 %	14,8 %	65,4 %	27,3 %	49,8 %
Industrie laitière	12,1 %	19,4 %	79,7 %	12,4 %	69,2 %
Fabrication de produits de boulangerie-pâtisserie	23,2 %	12,3 %	59,8 %	33,9 %	44,3 %
Autres industries alimentaires	24,6 %	7,4 %	65,8 %	26,9 %	48,2 %
<i>Dont : Fabrication de plats préparés</i>	23,1 %	7,0 %	51,1 %	24,4 %	52,5 %
Fabrication d'aliments pour animaux	11,0 %	5,8 %	63,6 %	30,7 %	63,5 %
Industrie des boissons	19,0 %	10,6 %	59,6 %	29,0 %	44,6 %
Bretagne : Ensemble des IAA de plus de 20 salariés	16,5 %	14,7 %	69,4 %	22,8 %	60,0 %
France : Ensemble des IAA de plus de 20 salariés	19,8 %	19,8 %	58,6 %	33,3 %	50,0 %

Source : INSEE - ESANE 2010 provisoire - Retraitement SSP

En 2010, 57 000 salariés travaillent dans les établissements de l'industrie agroalimentaire en Bretagne



Source : INSEE - CLAP 2010 - Connaissance Locale de l'Appareil Productif

Les établissements du champ IAA de plus de 450 salariés en Bretagne

Année 2010	Dep	Commune de l'établissement	Secteur d'activité	Tranche Effectif salarié 31/12
Kermene	22	Saint-Jacut-du-Mené	● Transf. et conserv. viande de boucherie	1 500 à 2 000
Cooperl Arc Atlantique	22	Lamballe	● Transf. et conserv. viande de boucherie	1 000 à 1 499
Groupe Bigard	29	Quimperlé	● Transf. et conserv. viande de boucherie	1 000 à 1 499
Société Vitéenne d'Abattage	35	Vitré	● Transf. et conserv. viande de boucherie	1 000 à 1 499
Gad Sas	29	Lampaul-Guimiliau	● Transf. et conserv. viande de boucherie	750 à 999
Ronsard	56	Bignan	● Transf. et conserv. viande de volaille	750 à 999
Gad Sas	56	Josselin	● Transf. et conserv. viande de boucherie	500 à 749
Europig	29	Châteauneuf-du-Faou	● Transf. et conserv. viande de boucherie	500 à 749
Jean Stalaven	22	Yffiniac	● Fabrication de plats préparés	500 à 749
Société Bernard	56	Moréac	● Transf. et conserv. viande de boucherie	500 à 749
Monique Ranou S.C.O.	29	Saint-Évarzec	● Prép. industrielle de produits à base de viande	500 à 749
Gatine Viandes	35	Guerche-de-Bretagne	● Transf. et conserv. viande de boucherie	500 à 749
Centre Elaboration des viandes	56	Saint-Jean-Brévelay	● Transf. et conserv. viande de volaille	500 à 749
Jean Caby	29	Lampaul-Guimiliau	● Prép. industrielle de produits à base de viande	250 à 499
Bridor	35	Servon-sur-Vilaine	● Fab. industrielle de pain et de pâtisserie fraîche	250 à 499
Triballat	35	Noyal-sur-Vilaine	● Fabrication de lait liquide et de produits frais	250 à 499
Doux	29	Châteaulin	● Transf. et conserv. viande de volaille	250 à 499
Cooperl Arc Atlantique	35	Montfort-sur-Meu	● Transf. et conserv. viande de boucherie	250 à 499
Tendriade-Collet	35	Châteaubourg	● Transf. et conserv. viande de boucherie	250 à 499

Source : INSEE - CLAP 2010 - Connaissance Locale de l'Appareil Productif

Méthodologie et définitions pour l'étude

Sources statistiques

CLAP : connaissance locale de l'appareil productif. CLAP est gérée par l'Insee. Il s'agit d'une synthèse de sources administratives conçue pour établir des statistiques localisées au lieu de travail.

ESANE : élaboration des statistiques annuelles d'entreprises. ESANE est géré par l'Insee. Le dispositif permet de produire des statistiques structurelles d'entreprises. Il remplace les deux dispositifs antérieurs qui fonctionnaient en parallèle : les EAE (enquêtes annuelles d'entreprises) et Suse (Système Unifié de Statistiques d'Entreprises). Depuis 2008 ce nouveau dispositif produit des agrégats calculés à l'aide de données administratives et fiscales et de données issues de l'enquête sectorielle annuelle (ESA).

Champ de l'étude : IAA-EAE. Ce champ concerne uniquement les entreprises appartenant à l'échantillon exhaustif de l'enquête sectorielle annuelle (ESA), à savoir **les entreprises de 20 salariés ou plus ou réalisant plus de 5 millions d'euros de chiffre d'affaires et exerçant à titre principal une activité industrielle de transformation agroalimentaire** (Industries alimentaires et des boissons : ensemble des divisions 10 et 11 de la NAF rév.2 à l'exception des secteurs 10.13B, 10.71B, 10.71C et 10.71D). Ce champ est comparable à celui des anciennes enquêtes annuelles d'entreprise IAA. Chaque entreprise est classée en totalité dans le secteur d'activité correspondant à son activité principale, même si elle exerce d'autres activités à titre secondaire. Chaque entreprise est affectée dans sa totalité à sa principale région d'implantation économique, c'est-à-dire celle où sont situés plus de 50 % de l'emploi salarié.

Définitions

Chiffre d'affaires (CA) : montant total de l'ensemble des productions vendues par l'entreprise (biens et services). Il exclut les subventions reçues sur les produits.

Chiffre d'affaires à l'exportation : montant de la production liée aux exportations directes de l'entreprise.

Valeur ajoutée (VA) : différence entre la valeur de la production et les consommations intermédiaires. Elle exprime l'excédent de richesse qui reste à l'entreprise.

Excédent brut d'exploitation (EBE) : part de la valeur ajoutée restant à l'entreprise une fois enlevés les frais de personnel. Il mesure la rentabilité de l'entreprise.

Investissements : corporels, incorporels et financiers.

Taux de valeur ajoutée : indicateur de potentiel de richesse. Part de la VA dans le CA.

Taux de marge : indicateur de rentabilité économique. Part de l'EBE dans la VA.

Taux d'exportation : part du chiffre d'affaires consacrée à l'exportation.



Photo : Inspection de la chaîne veaux à l'abattoir de Montauban-de-Bretagne - 35

Pour en savoir plus, rendez-vous sur le site AGRESTE <http://www.agreste.agriculture.gouv.fr> et découvrez :

- ➔ Le mémento des industries agroalimentaires : édition 2013
- ➔ Chiffres et Données - Série Agroalimentaire - n° 176 juillet 2012 : production des IAA en 2010
- ➔ Agreste Conjoncture - Industrie agroalimentaire - n° 147 avril 2011 : en 2010, la reprise de la demande mondiale soutient l'activité des IAA...

Agreste Bretagne : la statistique agricole - Mars 2013 - 2



Préfecture de la région Bretagne
Direction régionale de l'alimentation, de
l'agriculture et de la forêt

Service Régional de l'Information
Statistique et Économique

15 avenue de Cucillé
35 047 Rennes cedex 9
Tél. : 02 99 28 22 30

- Directeur : Martin Gutton
- Directrice de la publication : Marie Dubois
- Rédactrice en chef : Françoise Potin
- Rédactrice : Magali Février
- Composition : Pôle diffusion - SRISE
- Impression : SSP
- Dépôt légal : à parution
- ISSN : 1291-1976
- © Agreste 2013