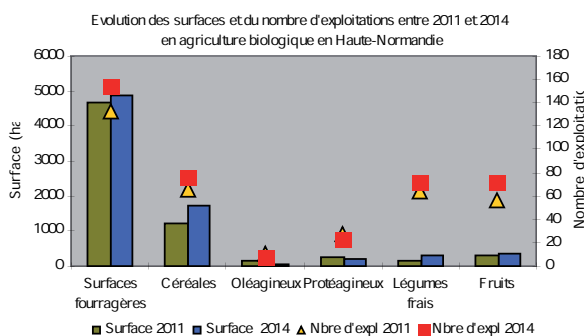




Peu présente en Haute-Normandie, l'Agriculture biologique tend néanmoins à progresser. Les productions animales se développent tant en termes d'exploitations que d'effectifs animaux. La filière se structure ; de nouvelles organisations voient le jour.

Avec 217 exploitations en agriculture biologique en 2014, la Haute-Normandie est 22ème au classement national. Elle est 21ème en termes de surfaces avec 7765 hectares en bio et en conversion. La surface agricole utilisée (SAU) en agriculture biologique représente 1,0% de la SAU régionale, très en deçà de la moyenne nationale à 4,1% de la SAU. L'ensemble des surfaces en bio de la région pèse pour 0,7% dans la totalité des surfaces biologiques de métropole, assez peu au regard des 2,9% que représente la SAU régionale dans la SAU nationale.

Les surfaces fourragères couvrent 65% des surfaces en agriculture biologique ou en conversion, suivies des céréales sur 22% des surfaces. Les légumes frais et les fruits arrivent ensuite avec chacun 4%. Les oléagineux et les protéagineux biologiques sont moins produits en 2014 qu'en 2011 (respectivement -69% et -20% en surface). A contrario, les légumes frais, les céréales et les fruits sont plus produits avec respectivement une hausse de 69%, 43% et 8% des terres cultivées. Les surfaces fourragères augmentent de 5%.

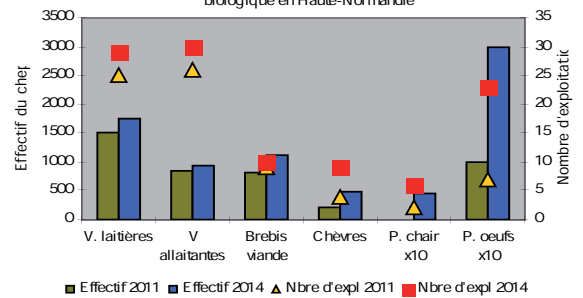


Source : Agence bio – données 2014

L'ensemble des productions animales biologiques croît sur la région. Les vaches laitières et les vaches allaitantes biologiques voient leur cheptel augmenter respectivement de 17 et 13%. En parallèle, chaque catégorie gagne quatre exploitations. Le nombre d'exploitations élevant des brebis

viande augmente de 11% et les effectifs progressent de 39%. Le nombre d'exploitations caprines et le cheptel total augmentent de 125%. Avec désormais 4600 têtes, les poulets de chair sont en augmentation ; la production est répartie sur 6 exploitations. La hausse la plus marquée revient aux poules pondeuses dont le nombre d'exploitations comme de têtes a plus que triplé en trois ans.

Evolution du cheptel et du nombre d'exploitations entre 2011 et 2014 en agriculture biologique en Haute-Normandie



Source : Agence bio – données 2014

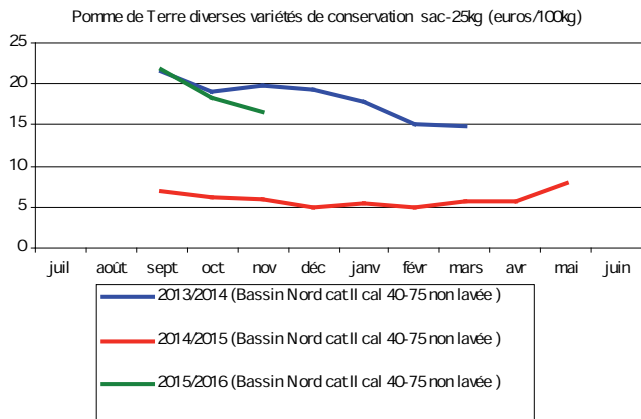
Note de lecture : Multiplier les effectifs volailles par 10.

Pour soutenir la filière biologique haut normande, les acteurs de la filière travaillent à la déclinaison du plan Ambition Bio 2017 au niveau régional. Le programme d'actions haut normand s'articule autour de cinq axes principaux. Il concerne le développement de la production, la structuration des filières, la conquêtes des marchés et la consommation, la recherche et le développement ainsi que la formation des acteurs de la filière. Il a pour objectif un triplement des surfaces en bio entre 2014 et 2017.

La structuration de la filière haut normande se renforce depuis 2014. De nouvelles organisations voient le jour comme l'Association des producteurs de lait bio Seine et Loire, l'association Lin et Chanvre Bio, regroupant des producteurs et des transformateurs, ainsi que Terre bio de Normandie. D'autres projets sont en cours autour de la distribution et de la recherche.

■ Pommes de terre

La récolte est désormais terminée. Les cours sont orientés à la baisse : la demande reste timide face à une offre importante. Les températures douces n'incitent pas à la consommation. La concurrence européenne se fait sentir et les exportations pâtissent du manque d'arrivées de camions d'agrumes espagnols qui repartent chargés de pommes de terre.



Source : SRISE /SNM

■ Cultures d'hiver

Le blé et l'orge profitent des très bonnes conditions météorologiques automnales, les cultures sont saines dans l'ensemble. Quelques semis de blé sur betteraves ou maïs grain restent à faire. Les premiers blés débutent le tallage, toute l'orge l'a atteint. Le colza présente une qualité hétérogène du fait de dégâts de limaces et d'altises. Sur les parcelles saines, la végétation est bonne voire trop en avance.

■ Cultures de printemps

Les arrachages de betteraves bénéficient encore de très bonnes conditions météorologiques. La plupart des surfaces sont arrachées, les dernières devraient l'être pour mi-décembre. Les tares terre sont faibles du fait des pluies limitées. La richesse saccharique se situe entre 17,85 et 18,29° dans la région avec des rendements compris en général entre 80 et 99 tonnes à l'hectare à 16° de sucre.

■ Fourrages

Les betteraves fourragères sont arrachées pour la plupart. Dans les prairies, les bovins peuvent encore bénéficier des dernières repousses en herbe. D'après l'indice Information et Suivi Objectif des Prairies, la production d'octobre excédentaire par rapport à la production de référence (moyenne 1982-2009), limite le déficit des mois précédents. Des enrubannages sont effectués. Les stocks d'aliments sont bons.

■ Collecte des organismes stockeurs

La collecte reste limitée au mois d'octobre. L'avance sur la campagne précédente se réduit, le décalage du fait du retard de la moisson 2014 s'amortit. La collecte de maïs accroît le retard de son cumul de campagne, désormais à 10%. Seul le pois tire son épingle du jeu avec 30% collectés de plus qu'en octobre 2014, soit un cumul de campagne en hausse de 50% par rapport au précédent. Les exportations en baisse ne stimulent pas la collecte.

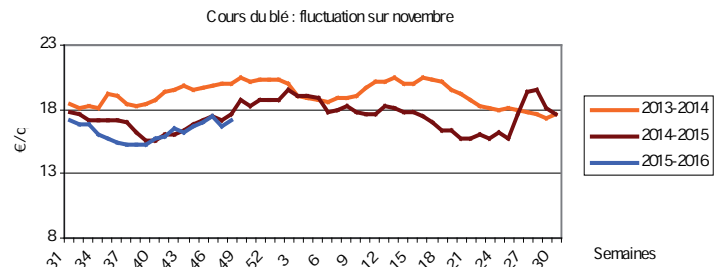
Volume collecté par les organismes stockeurs (1000 T)					
	oct-2015	sept-2015	évolution 10-15/10-14	cumul campagne	évolution N/N-1
Blé	96,9 (c)	125,0 (p)	-24,05%	998,9	6,2%
Orge	11,2 (c)	25,2 (p)	-36,76%	321,0	24,0%
Maïs	8,1 (c)	0,61 (p)	-18,92%	9,7	-10,5%
Colza	12,1 (c)	17,8 (p)	-23,48%	203,2	14,3%
Pois	1,5 (c)	4,8 (p)	30,07%	19,5	49,5%

(C) : donnée définitive corrigée - (P) : donnée provisoire

Source : FranceAgriMer

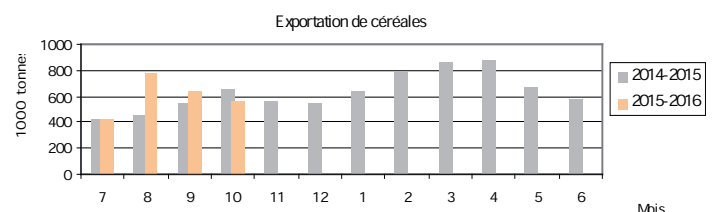
■ Marché du blé

Le prix du blé fluctue sur novembre entre 16,7 et 17,4 euros le quintal. Les craintes de stocks de report lourds et les bonnes conditions climatiques actuelles en France pour la récolte 2016 pèsent dans les éléments baissiers. Les difficultés d'autres pays face aux mauvaises conditions de culture s'amenuisent et des stocks importants sont attendus dans plusieurs pays exportateurs. La concurrence reste forte. Sur l'intérieur, la demande pour la nutrition animale est limitée en raison de températures favorables à la pousse de l'herbe. Les meuniers sont plutôt discrets, les prix étant jugés peu attractifs.



Source : FranceAgriMer - blé rendu Rouen classe 1

Les exportations du mois d'octobre sont en recul. La fluctuation du dollar face à l'euro est plutôt en faveur des exportations européennes. Cependant, la demande extérieure est peu présente, à l'exception de quelques appels d'offre importants. Elle se dynamise en fin de mois. Certains silos portuaires stoppent leurs réceptions de blé. L'Algérie revient aux achats français cette année, le Maroc est également présent parmi les demandeurs de blé français. La demande chinoise en orge ralentit.



Source : Port de Rouen

PRODUCTIONS ANIMALES

Lait

Selon les données provisoires du mois d'octobre, le prix du lait continuerait sa baisse tandis que la collecte suivrait une hausse sur la région. Le cumul de campagne serait identique à celui d'octobre 2014. Des mouvements sont réalisés du côté des industriels. La CLHN, qui vient d'inaugurer son centre de réception et de microfiltration, poursuit son rapprochement avec Sodiaal. Par ailleurs, le regroupement entre Eurial et Agrial est effectif depuis le 4 novembre.

Evolution des livraisons & du prix moyen payé

Haute-Normandie						
Campagne	Livraisons de lait (1 000 hl)			Prix moyen du lait (€/hl)		
	2015/2016	2014/2015	Evol.	2015/2016	2014/2015	Evol.
Août	661,8 r	666,0	-0,6%	34,20	38,49	-11,2%
Septembre	635,0 r	646,1	-1,7%	33,15	38,49	-13,9%
Octobre	709,5 p	693,0	2,4%	31,38	33,77	-7,1%
Cumul camp	4 969,2 p	4 950,7	0,4%	///	///	///

p : provisoire, toutes les données ne sont pas disponibles, r : rectifié

Source : FranceAgriMer - AGRESTE - EMLait

Bovins

La baisse des cours se poursuit en novembre. Les prix sont supérieurs à ceux de novembre 2014, excepté pour les vaches à viande pour lesquelles ils sont égaux. Les prix des vaches laitières, malgré une baisse de 6% ce mois-ci, restent plus élevés que ceux de novembre 2014 (+ 6%).

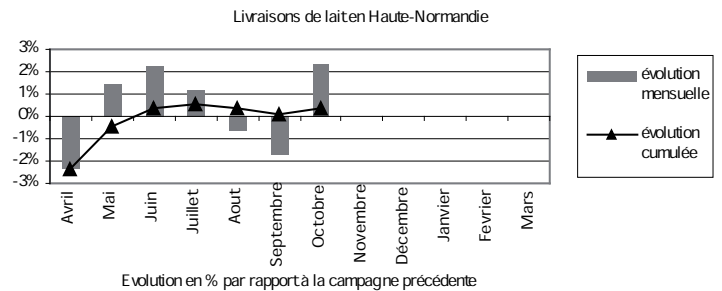
Cotations entrée abattoir Grand Ouest (€/kg nouvelle grille)			
Mois	Boeuf viande R	Vache viande R	Vache lait O
Septembre	4,06	4,03	3,18
Octobre	3,89	3,96	3,00
Novembre	3,85	3,91	2,83

Source : FranceAgriMer

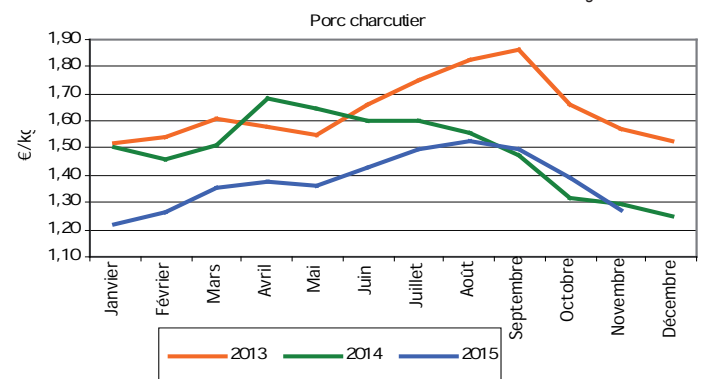
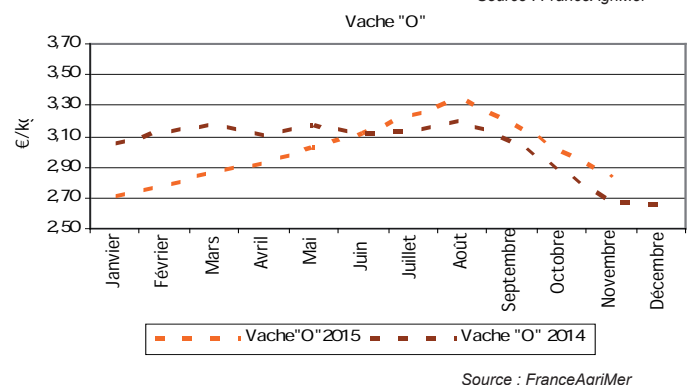
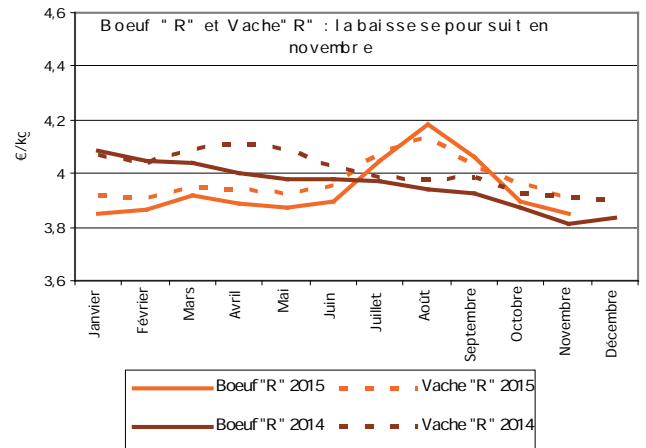
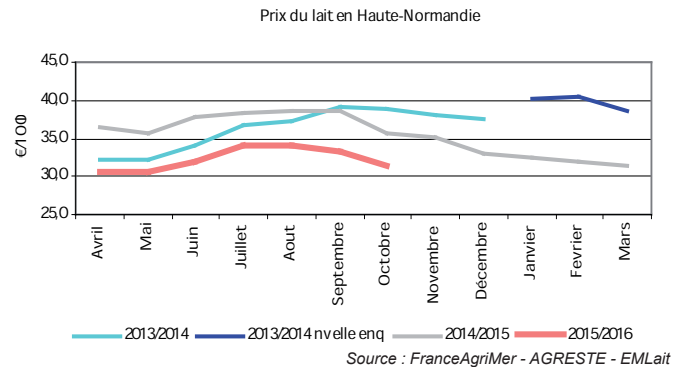
Porcs

La cotation Inter Régionale Centre Ouest situe la moyenne mensuelle pour la classe « E » (€/Kg) :

A 1,27 € / kg en novembre 2015,
 Contre .. 1,39 € / kg en octobre 2015,
 Et..... 1,32 € / kg en novembre 2014.



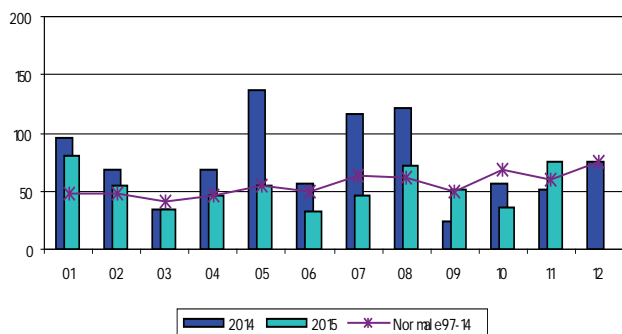
Source : FranceAgriMer - AGRESTE - EMLait



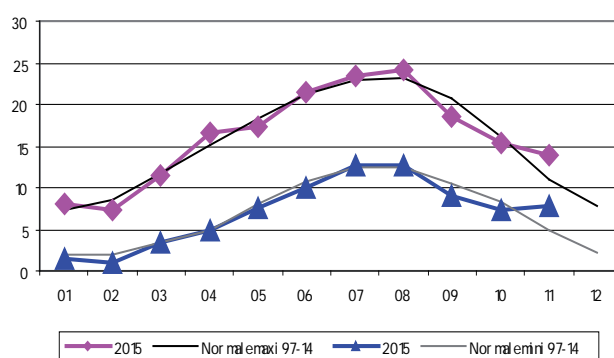
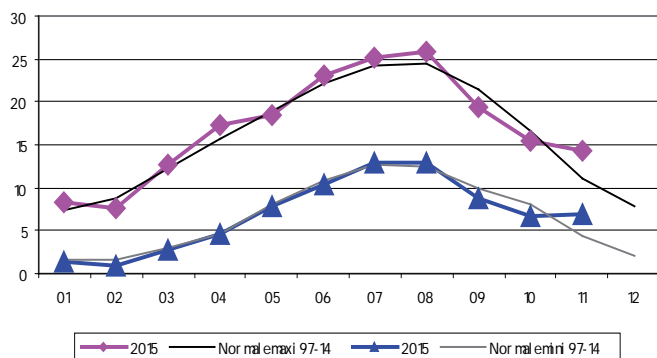
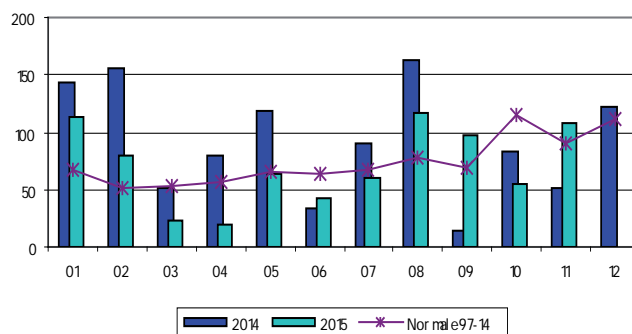
METEO

Le mois de novembre est particulièrement doux, la moyenne mensuelle dépasse de 3°C la normale. Une vague de fraîcheur de courte durée se présente en début de troisième décade. Selon le département, deux à trois jours de gelée précèdent une nouvelle hausse des températures. L'installation du froid se fait attendre, elle permettrait d'assainir les cultures et de limiter le développement des colzas. Côté précipitations, les normales sont dépassées d'un peu plus de 15 millimètres du fait de quelques jours particulièrement arrosés. En Seine-Maritime, quatre jours contribuent à hauteur de 65% de la pluviométrie mensuelle. Dans l'Eure, il pleut un tiers des précipitations du mois le 20 novembre.

Eure - Station du Neubourg



Seine-Maritime - Station d'Yvetot



Précipitations

Période	Hauteur en mm	Nombre de Jours		Observations
		> 1mm	> 10mm	
1ère Décade	10,0	1	0	8,5 mm le 03
2ème Décade	43,5	4	2	25,0 mm le 20
3ème Décade	21,0	3	1	19,0 mm le 24
Total Mensuel	74,5	8	3	
Moy. 97/14	59,5	11	///	

Période	Hauteur en mm	Nombre de Jours		Observations
		> 1mm	> 10mm	
1ère Décade	20,0	5	0	6,5 mm le 03
2ème Décade	59,0	5	3	20,5 mm le 20
3ème Décade	29,0	6	1	17,0 mm le 24
Total Mensuel	108,0	16	4	
Moy. 97/14	91,0	14	///	

Températures

Période	Températures moyennes sous abri			Températures extrêmes		Jours gelée
	Maxi-ma	Mi-nima	Moy.	Maximum	Minimum	
1ère Décade	17,3	9,1	13,2	21,1 le 07	3,3 le 01	0
2ème Décade	15,5	9,3	12,4	18,0 le 15	2,9 le 11	0
3ème Décade	10,2	2,6	6,4	13,1 le 30	-2,7 le 22	3
Total Mensuel	14,3	7,0	10,7			3
Moy. 97/14	11,2	4,5	7,7			4

Période	Températures moyennes sous abri			Températures extrêmes		Jours gelée
	Maxi-ma	Mi-nima	Moy.	Maximum	Minimum	
1ère Décade	17,0	10,0	13,5	21,2 le 07	3,1 le 02	0
2ème Décade	14,6	9,7	12,1	16,8 le 12	6,7 le 14	0
3ème Décade	10,2	3,5	6,8	12,4 le 30	-1,9 le 22	2
Total Mensuel	13,9	7,7	10,8			2
Moy. 97/14	11,0	4,8	7,7			4

Source : CRAN

Toute reproduction ou citation, partielle ou totale, est autorisée sous réserve de la mention de la source : DRAAF – SRISE de Haute-Normandie

Direction Régionale de l'Alimentation, de l'Agriculture et de la Forêt



MINISTÈRE
DE L'AGRICULTURE, DE
L'AGROALIMENTAIRE
ET DE LA FORÊT

Directrice de la publication : Edith VIDAL
Rédacteur en chef : Michel DELACROIX
Composition et impression : SRISE
Dépôt Légal : A parution
I.S.S.N. : 1953-5813

SERVICE REGIONAL D'INFORMATION
STATISTIQUE ET ECONOMIQUE
DE HAUTE-NORMANDIE
2, rue Saint-Sever - 76032 ROUEN CEDEX
Tél. : 02.32.18.95.93 – fax : 02.32.18.95.97
Mél : srise.draaf-haute-normandie@agriculture.gouv.fr

www.draaf.haute-normandie.agriculture.gouv.fr