



Les livraisons stables sur 2018

Avec la baisse de la taille des troupeaux pour s'adapter aux stocks fourragers entamée dès l'été et un foin de qualité moyenne, la baisse des livraisons de lait régionales est plus conséquente que celle observée à l'échelon national. Le taux protéique des laits reste bas. Le prix du lait conventionnel en région Bourgogne-Franche-Comté s'est redressé avec la baisse des livraisons. Quel que soit son type, le prix du lait en 2018 est plus élevé que celui de 2017. Il gagne 0,8 % en conventionnel et 2,9 % en AOP. Bien ancrée dans leur terroir, la production des pâtes pressées AOP suit l'évolution à la baisse des livraisons. La production de raclette compense celle de l'emmental et la production des pâtes molles reste très dynamique. L'AOP Mont d'Or entame bien sa saison tandis que les produits frais ne faiblissent pas.

Livraisons

Après 6 trimestres de hausse et sous l'effet de la sécheresse de 2018 qui a touché toute l'Europe au-delà du mois de septembre, les livraisons de lait sont en repli de - 0,5 % au sein de l'union Européenne en ce dernier trimestre de 2018.

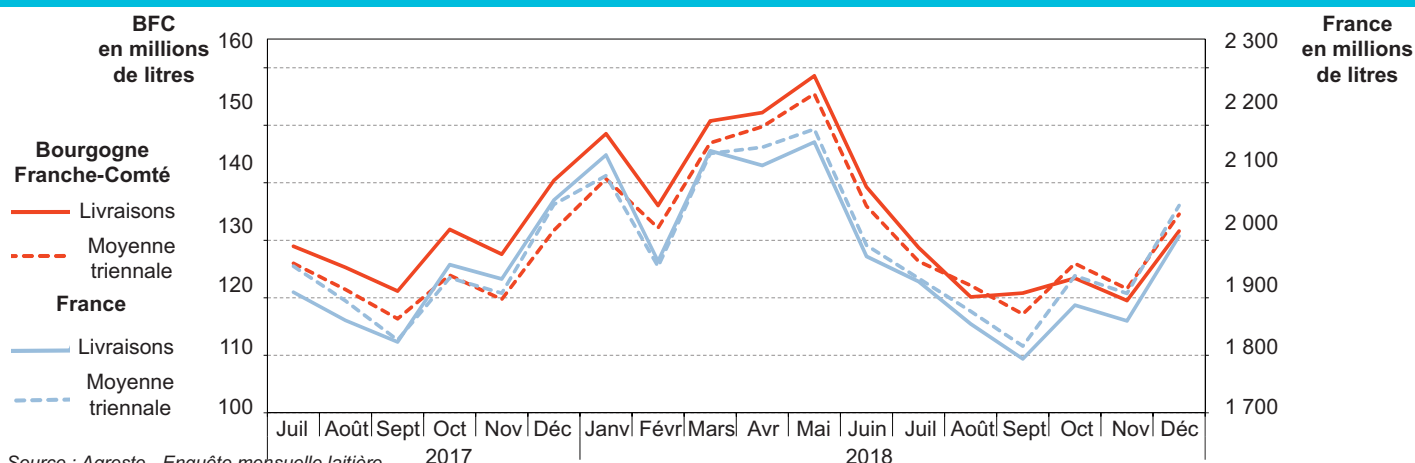
La taille du troupeau à hiverner adaptée

En France, les éleveurs contraints de puiser dans leur stock de fourrage dès l'été, ont réduit leur cheptel laitier à l'entrée de l'hiver pour s'adapter à la moindre quantité fourragère disponible. Les abattages de vaches laitières ont sensiblement cru entre juin et octobre et au final sur l'année 2018, le nombre de vaches laitières a baissé de 1,3 % par rapport à 2017. Ainsi après la stabilité observée sur le troisième trimestre, les livraisons de lait nationales ont cette fois-ci baissé de manière significative par rapport à leur niveau de l'an passé à la même période. Le repli de chacun des mois du trimestre a dépassé les 3 %. La diminution moyenne des livraisons de lait en France ce trimestre est de 3,5 %.

Les livraisons de lait AOP plus impactées

Outre la baisse du nombre de vaches laitières dans les troupeaux à l'entrée de l'hiver, les fourrages réalisés dans la région, après un printemps humide, n'ont pas le niveau qualitatif de ceux de 2017 et les volumes sont réduits en raison de la sécheresse de l'été 2018. Ainsi, le potentiel annuel de performance des vaches laitières est en repli de plus de 400 litres environ sur le trimestre (7 300 litres annuels par vache laitière sur ce trimestre, contre 7 700 litres en 2017 sur la même période [*chiffres ex-Franche-Comté*]). En conséquence, au niveau de la région Bourgogne-Franche-Comté, la baisse des livraisons qui avait déjà démarré le trimestre précédent est deux fois plus importante que celle observée au plan national, soit - 6,3 %. La moindre qualité des fourrages a davantage impacté les livraisons de lait AOP qui reculent d'un peu plus de 8% sur le trimestre. Tout en étant inférieure à leur valeur moyenne triennale, elles sont toutefois supérieures à leur niveau très bas de l'automne

Des livraisons de lait inférieures à l'an passé



Livraisons

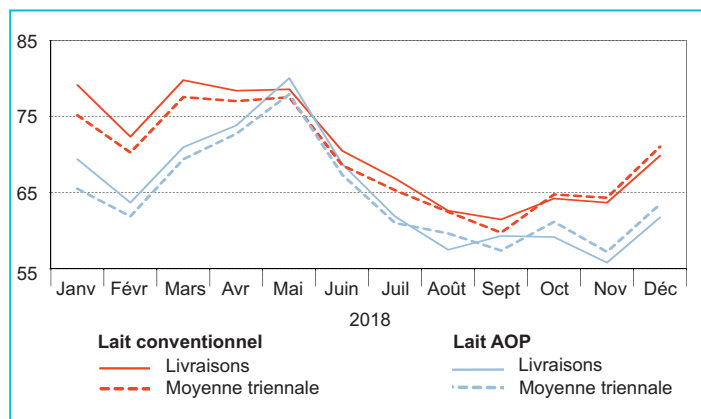
2016 obtenu avec du foin de qualité encore plus dégradée. Disposant de leviers techniques que n'ont pas les producteurs de lait AOP compte tenu du cahier de charges, les livraisons des producteurs de lait conventionnel accusent une baisse moitié moindre que celle observée pour le lait AOP (-3,9 %). Le taux butyreux des laits s'est redressé pour atteindre son niveau de l'an passé, alors que le taux protéique peine encore à l'atteindre (-0,5 g/l).

DEFINITION :

La livraison est la quantité de lait de vache livré par les producteurs des départements de la région Bourgogne-Franche-Comté à un établissement, quelle que soit sa localisation. Les valeurs sont estimées à partir des données fournies par les établissements qui répondent à l'enquête mensuelle laitière organisée par FAM avec l'appui du service régional de l'information statistique et économique.

Les livraisons régionales selon le type de lait

En millions de litres



Source : Agreste - Enquête mensuelle laitière

Les livraisons départementales

Livraisons en milliers de litres		Côte d'or	Doubs	Jura	Nièvre	Haute-Saône	Saône et Loire	Yonne	Territoire-de-Belfort	Bourgogne-Franche-Comté
1er trimestre 2018	Livraisons	36 497	160 230	82 702	4 844	79 684	35 873	27 750	7 729	435 311
	Evol N/N-1 (%)	+ 3,5	+ 8,9	+ 8,3	- 0,3	+ 9,8	+ 7,4	+ 4,3	+ 7,6	+ 7,9
2e trimestre 2018	Livraisons	35 478	171 241	89 409	4 816	79 790	35 189	26 472	7 693	450 087
	Evol N/N-1 (%)	+ 1,4	+ 1,3	+ 0,3	- 1,3	+ 2,6	+ 3,7	+ 1,7	+ 4,5	+ 1,6
3e trimestre 2018	Livraisons	30 570	139 066	71 414	4 005	65 092	30 164	22 646	6 734	369 691
	Evol N/N-1 (%)	- 1,6	- 2,0	- 2,5	- 0,5	- 1,2	+ 1,3	- 0,6	- 0,1	- 1,5
4e trimestre 2018	Livraisons	31 657	138 912	71 784	3 900	67 101	31 492	23 188	6 495	374 529
	Evol N/N-1 (%)	- 5,0	- 5,7	- 7,2	- 14,2	- 7,2	- 4,1	- 8,2	- 7,1	- 6,3
Total 4 derniers trimestres	Livraisons	134 201	609 449	315 309	17 564	291 667	132 720	100 055	28 651	1 629 617
	Evol N/N-1 (%)	- 0,3	+ 0,7	- 0,2	- 4,1	+ 1,1	+ 2,1	- 0,6	+ 1,3	+ 0,5

Source : Agreste - Enquête mensuelle laitière

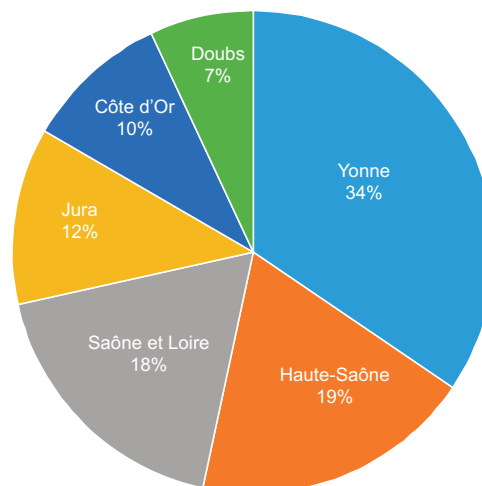
Actualité / Zoom

Le Brexit pourrait affecter significativement l'économie laitière régionale

En 2018, la Bourgogne-Franche-Comté a exporté des produits laitiers pour une valeur proche de 402 millions d'euros, ce qui représente 6,2% des exportations françaises du secteur. À plus de 138 millions d'euros, l'Yonne, spécialisée dans les produits frais, réalise 34% du chiffre d'affaires régional à l'exportation, loin devant la Haute-Saône (19%) et la Saône et Loire (18%). Malgré leur place prépondérante dans la production laitière et dans la fabrication de fromages affinés, le Jura et le Doubs ne contribuent qu'à 19% des exportations régionales de produits laitiers. Le montant des exportations de produits laitiers fluctue fortement d'une année sur l'autre. En 2018, leur valeur est plutôt faible par rapport à la moyenne des 5 dernières années, et de 22% inférieure aux exportations de 2014, une année de très bons résultats tant au niveau national que régional. Le recul s'explique par un recul des ventes à destination des deux premières zones d'exportation des produits laitiers régionaux : l'Union Européenne et l'Asie.

L'Union Européenne représente 70% des exportations de la Bourgogne-Franche-Comté. Avec 11,4% des exportations le Royaume-Uni est le 3ème client du secteur laitier régional, derrière l'Espagne et l'Allemagne. Le Brexit pourrait affecter significativement l'économie laitière régionale, plus particulièrement l'Yonne qui réalise 25% de ses exportations Outre-Manche. Les autres départements seraient peu touchés.

Répartition des exportations de produits laitiers de Bourgogne-Franche-Comté en 2018



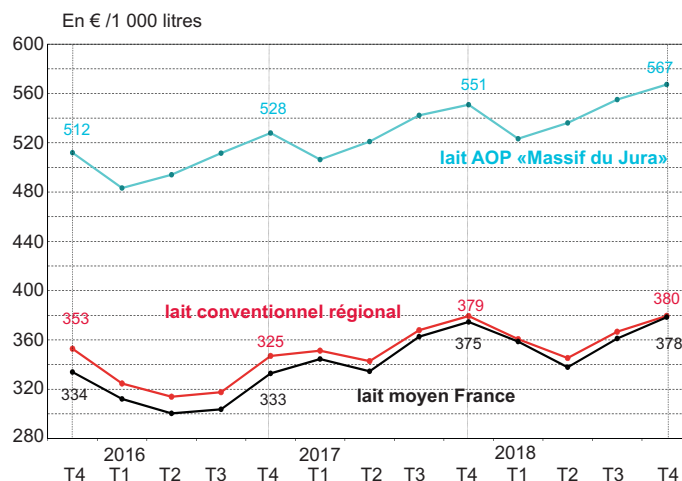
Source : Direction Generale des Douanes et des Droits Indirects

Tenant compte de la baisse des livraisons liée à la sécheresse, la commission européenne a décidé de revendre son stock de poudre de lait sur le marché des produits laitiers industriels. Dans ce contexte et malgré la baisse des livraisons liées à la sécheresse, le prix du lait au sein de l'Union Européenne a reculé encore de 4 % ce 4^{ème} trimestre. À 358 € la tonne, il a perdu 18 € d'une année sur l'autre. En France, dont la majorité du lait n'est pas destiné au marché des produits laitiers industriels mais vers celui de la consommation courante, la baisse des livraisons a renchéri le prix du lait d'un peu plus de 1 %. Toutes qualités confondues, il termine l'année à 378 € de moyenne sur le dernier trimestre (+4 € par rapport à 2017). En région Bourgogne Franche-Comté où la baisse des livraisons a été plus marquée, sur ce même type de lait qui réunit les laits conventionnels et les laits AOP « massif du Jura », la hausse est de 2,3 % (472 € de moyenne sur le trimestre).

Le prix conventionnel en repli ce trimestre

À 380 € le prix du lait conventionnel est sensiblement au niveau du prix français toutes qualités confondues. Il est revenu à son niveau de l'an passé après la baisse observée le trimestre précédent. Le prix du lait AOP « massif du Jura » conserve la même tendance haussière (+3 % par rapport au même trimestre 2017) et termine l'année à 567 €. Sur l'année complète 2018, le prix du lait conventionnel dans notre région affiche 363 € de moyenne et l'AOP « massif du Jura » 545 € soit respectivement + 3 € et +15 € au 1 000 litres par rapport à 2017. Au niveau départemental, la Saône et Loire, qui produit beaucoup de lait destiné au marché de la poudre, est le seul département à voir son prix de lait terminer l'année en léger repli par rapport à 2017 (-0,4 %). Au final, le prix du lait 2018 tous types confondus de la région Bourgogne-Franche-Comté est de 451 € et progresse de 2,3 % par rapport à l'an passé.

Le prix du lait conventionnel stable



Source : Agreste - Enquête mensuelle laitière

DEFINITION :

Le prix du lait toutes qualités confondues est le prix payé aux producteurs de Bourgogne-Franche-Comté. Pour chaque département, le prix mensuel correspond à une moyenne pondérée des prix effectivement payés aux producteurs, quelle que soit la localisation de l'établissement de collecte.

Le prix du lait AOP «Massif du Jura» est calculé à partir du prix payé par les laiteries qui produisent des fromages sous appellation Comté, Morbier, Mont d'Or et Bleu de Gex dans les départements du Doubs et du Jura.

Le prix du lait conventionnel est calculé à partir du prix payé par les laiteries qui ne produisent aucun de ces 4 fromages AOP.

Le prix du lait toutes qualités confondues payé aux producteurs

Prix en euros/ 1000 L		Côte d'or	Doubs	Jura	Nièvre	Haute-Saône	Saône et Loire	Yonne	Territoire-de-Belfort	Bourgogne-Franche-Comté
1er trimestre 2018	Prix	355	506	490	358	362	361	348	366	438
	N/N-1 (%)	+ 5,2	+ 4,8	+ 1,9	+ 9,7	+ 2,6	- 0,1	+ 6,7	+ 5,6	+ 3,6
2e trimestre 2018	Prix	342	515	503	334	346	345	327	348	440
	N/N-1 (%)	+ 4,7	+ 3,6	+ 1,8	+ 3,1	+ 0,3	- 0,7	+ 1,8	- 0,8	+ 0,8
3e trimestre 2018	Prix	363	540	516	349	369	372	344	372	460
	N/N-1 (%)	+ 3,5	+ 3,1	+ 1,8	+ 1,1	- 1,4	+ 0,2	- 0,2	+ 0,1	+ 0,3
4e trimestre 2018	Prix	379	556	524	375	385	377	361	387	472
	N/N-1 (%)	+ 3,0	+ 4,0	+ 1,2	+ 1,1	+ 0,6	- 0,5	+ 0,0	+ 0,9	+ 2,3
Moyenne des 4 derniers trimestres	Prix	359	528	507	353	364	363	345	367	451
	N/N-1 (%)	+ 4,0	+ 3,7	+ 1,5	+ 3,6	+ 0,4	- 0,4	+ 2,0	+ 1,3	+ 2,3

Source : Agreste - Enquête mensuelle laitière

Les fabrications régionales étant surtout constituées des fromages de son terroir, les conditions climatiques influent directement les quantités produites. La sécheresse ayant occasionné une baisse significative des livraisons de lait, les quantités de Comté et de Morbier ont baissé respectivement de 8,7 % et 4,4 % en ce 4ème trimestre de 2018. À l'échelle de leur famille fromagère, ce sont surtout les pâtes pressées cuites, dont le Comté représente 80 % de la quantité, qui ont le plus baissé (- 8,4 %) ce trimestre. Elles ont d'ailleurs été en repli tous les trimestres de l'année et la terminent avec un niveau de production plus faible de 4,6 % d'une année sur l'autre.

La raclette remplace l'emmental

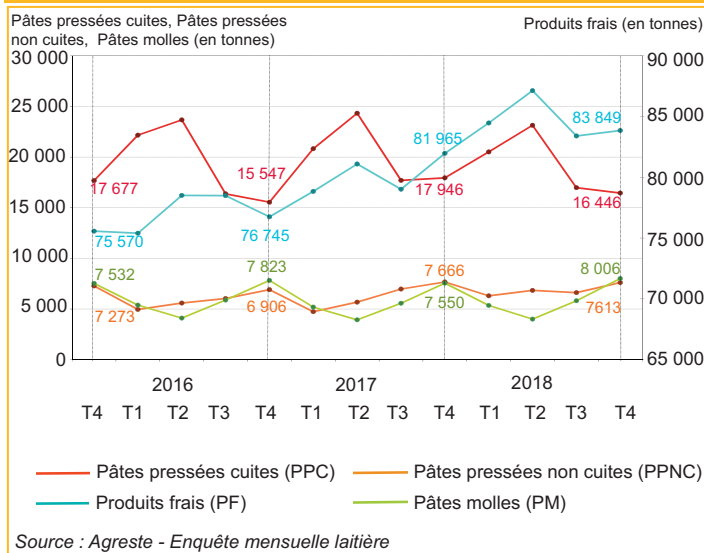
Malgré la baisse du Morbier qui représente 40 % de leur production, les pâtes pressées non cuites n'ont reculé que de 0,7 % sur le trimestre contre plus de 5 % le dernier trimestre. Sur l'année, tirées notamment par la production de Raclette, leur production a crû significativement de plus de 9 % par rapport à 2017. Cette forte hausse est surtout lié à un transfert de production entre l'Emmental (en forte baisse de 21 %) et la Raclette. Les fabrications de cette dernière ont ainsi progressé de plus de 15 % d'une année sur l'autre.

La production du Mont d'Or démarre sous de bons auspices

Les fromages à affinage plus court que sont les pâtes-molles, mis sur le marché environ 3 semaines après leur fabrication,

sont toujours bien demandés. Elles passent pour la première fois la barre des 8 000 tonnes et gagnent 6 % d'une années sur l'autre ce trimestre. Dans cette famille, le Mont d'or à la production saisonnière de mi-août à mi-mars affiche un fort niveau de production avec une hausse de près de 2 %. Enfin, dans la famille des produits frais, la dynamique de production est toujours là avec 2,3 % de hausse dont 4 % pour les yaourts et 2,4 % pour les fromages frais type fromage blanc.

Les Pâtes Pressées Cuites baissent en 2018



Source : Agreste - Enquête mensuelle laitière

Les fabrications de Bourgogne-Franche-Comté

Quantités en tonnes		Pâtes pressées cuites	dont : Comté	dont : Emmental	Pâtes pressées non cuites	dont : Morbier	Pâtes molles	dont : Mont d'Or	Produits frais	dont : yaourts et desserts lactés	dont : fromages frais	dont : crèmes fraîches
1er trimestre 2018	Qtés	20 501	16 759	2 541	6 302	3 197	5 357	1 217	84 468	45 834	28 602	10 032
	N/N-1 (%)	- 1,6	+ 4,6	- 28,7	+ 33,2	+ 8,5	+ 3,2	- 1,9	+ 7,1	+ 11,3	- 0,3	+ 11,5
2e trimestre 2018	Qtés	23 139	19 400	2 473	6 838	2 723	3 998	absence de production	87 134	49 504	27 974	9 656
	N/N-1 (%)	- 4,9	+ 0,6	- 32,5	+ 20,4	- 4,9	+ 1,8		+ 7,4	+ 12,5	- 1,5	+ 11,0
3e trimestre 2018	Qtés	16 980	14 252	1 962	6 617	2 539	5 809	1 433	83 400	48 081	26 713	8 606
	N/N-1 (%)	- 4,0	- 2,6	- 1,9	- 5,1	- 10,1	+ 4,4	- 0,1	+ 5,5	+ 8,8	- 0,8	+ 8,9
4e trimestre 2018	Qtés	16 446	13 445	2 098	7 613	3 073	8 006	2 962	83 849	45 408	28 131	10 309
	N/N-1 (%)	- 8,4	- 8,7	- 7,9	- 0,7	- 4,4	+ 6,0	+ 1,9	+ 2,3	+ 4,1	+ 2,4	- 5,1
Cumul des 4 derniers trimestres	Qtés	77 065	63 856	9 074	27 369	11 531	23 170	5 612	338 850	188 828	111 420	38 602
	N/N-1 (%)	- 4,6	- 1,3	- 21,1	+ 9,3	- 2,7	+ 4,2	+ 0,6	+ 5,6	+ 9,2	- 0,0	+ 5,9

Source : Agreste - Enquête mensuelle laitière

Agreste : la statistique agricole

Direction Régionale de l'Alimentation, de l'Agriculture et de la Forêt de Bourgogne-Franche-Comté
 Service Régional de l'Information
 Statistique et Économique
 4 bis rue Hoche - BP 87865 - 21078 Dijon cedex
 Tél : 03 80 39 30 12 - Fax : 03 80 39 30 99
 Mél : srise.draaf-bourgogne-franche-comte@agriculture.gouv.fr

Directeur : Vincent Favrichon
 Directeur de la publication : Florent Viprey
 Rédaction : Jean-Marie Desbiez-Piat, Stéphane Adrover, Eric Seguin
 Composition, Impression : DRAAF/SRISE

Dépôt légal : à parution
 ISSN : 2493-6502
 Prix : 2,50 €
 © Agreste 2019



www.draaf.bourgogne-franche-comte.agriculture.gouv.fr
www.agreste.agriculture.gouv.fr