

Le Scot du Pays du Chaunois



Le territoire du Scot du Pays du Chaunois comprend :

- la Communauté de l'Agglomération de Chauny-Tergnier-La Fère (48 communes)
- la Communauté de Communes de la Picardie des Châteaux (39 communes)

Soit : 87 communes

Le territoire agricole

	Nbre d'exploitations		SAU cultivée		SAU moy	
	2000	2010	2000	2010	2000	2010
CA de Chauny-Tergnier-La Fère	272	198	17 947	17 361	66,0	87,7
CC Picardie des Châteaux	172	135	14 266	13 706	82,9	101,5
Scot du Pays du Chaunois	444	333	34 213	33 077	77,1	99,3
Département de l'Aisne	6 067	5 062	497 639	493 330	82	97,5

Source : Agreste - DRAAF - Recensements agricoles 2000 et 2010

Au total, 87 communes couvrent l'ensemble du périmètre du Scot du Pays du Chaunois, soit un bassin de vie de 73 508 habitants (en 2015) et une surface de 68 381 hectares.

57 communes du SCOT du Pays du Chaunois sur 87 appartiennent à la petite région agricole dénommée Soissonnais-Valois. Pour la petite région agricole du Soissonnais-Valois, le prix des terres et prés libres non bâtis est de l'ordre de 6 820 euros par ha en 2016 (prix moyens triennaux en € courants/ha). L'évolution 2016/2015 est de +2 % (pour le département de l'Aisne: 8 880 €/ha et une évolution de -1%).

Pour les terres et prés loués non bâtis, le cours s'élève à 5 780 €/ha en 2016 et l'évolution 2016/2015 est de +1 % (6 200€/ha et +5% pour le département de l'Aisne (Source: SAFER - SSP - Terres d'Europe - Scafr).

Répartition de la SAU selon le mode de faire valoir (%)

	Terres prises en location auprès de tiers	Terres prises en location auprès des associés	Faire valoir direct	Autres
Scot du Pays du Chaunois	68,1%	18,8%	13,1%	0,0%

Source : Agreste - DRAAF - Recensement agricole 2010



Exploitations et systèmes de production

La structure juridique des exploitations

Nbre d'exploit. selon le statut juridique de l'exploitation				
	Individuelle	GAEC	EARL	Autres
CA de Chauny-Tergnier-La Fère	130	11	44	13
CC Picardie des Châteaux	82	5	22	26
Scot du Pays du Chaunois	212	16	66	39
en %	63,7	4,8	19,8	11,7
Département de l'Aisne (en %)	56,8	4,9	24,6	13,7

Source : Agreste - DRAAF - Recensement agricole 2010

Répartition des exploitations selon leur dimension économique

Répartition (en %)	Petites	Moyennes	Grandes
Département du Nord	19,4%	20,3%	60,3%
Territoire du SCOT	26,1%	27,9%	45,9%
CA de Chauny-Tergnier-La Fère	27,8%	27,8%	44,4%
CC Picardie des Châteaux	23,7%	28,1%	48,1%

Source : Agreste - DRAAF - Recensement agricole 2010

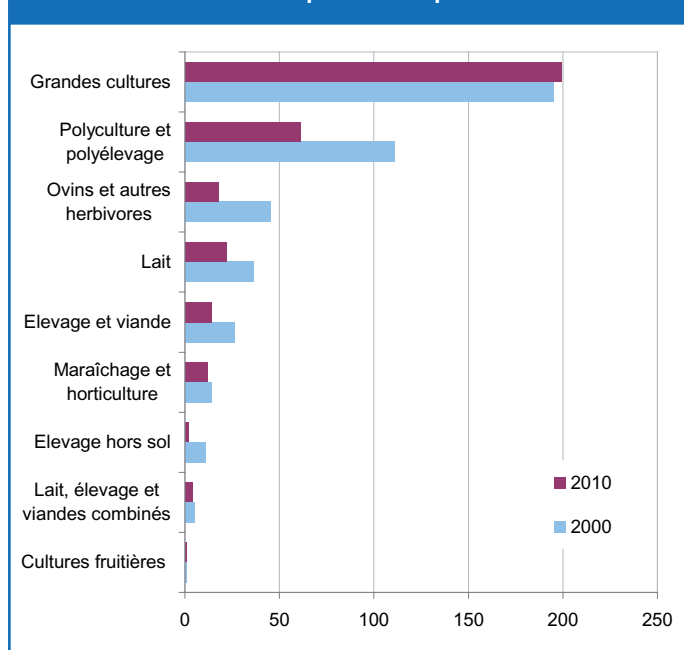
Classées selon leur dimension économique (en fonction de la Production Brute Standard - PBS), 45,9% sont des grandes exploitations (PBS supérieure à 100 000 euros). Ce taux est **inférieur** à la moyenne départementale (60,3%).

Répartition et évolution des exploitations selon leur OTEX (%)

	Territoire du Scot du Pays du Chaunois			Département de l'Aisne (en %)		
	Pourcentage		Evol. 2010/2000	Pourcentage		Evol. 2010/2000
	2000	2010	2000	2000	2010	2000
Exploitations de grandes cultures	43,9	59,8	-3,1	42,8	51,3	0,1
Exploitations de polyculture - polyélevage	25,1	18,3	-45,0	13,6	9,5	-41,4
Exploitations de bovins lait	8,2	6,6	-38,9	12,2	8,7	-40,9
Exploitations d'élevage et viande	5,9	4,2	-46,2	5,2	4,7	-25,5
Lait, élevage et viandes combinés	1,1	1,2	-20,0	2,3	1,8	-33,8
Exploitations d'ovins et autres herbivores	10,1	5,4	-60,0	7,5	4,8	-47,0
Exploitations d'élevage hors sol	2,5	0,6	-81,8	2,5	1,6	-45,3
Exploitations de maraîchage et d'horticulture	3,2	3,6	-14,3	1,6	1,3	-31,3

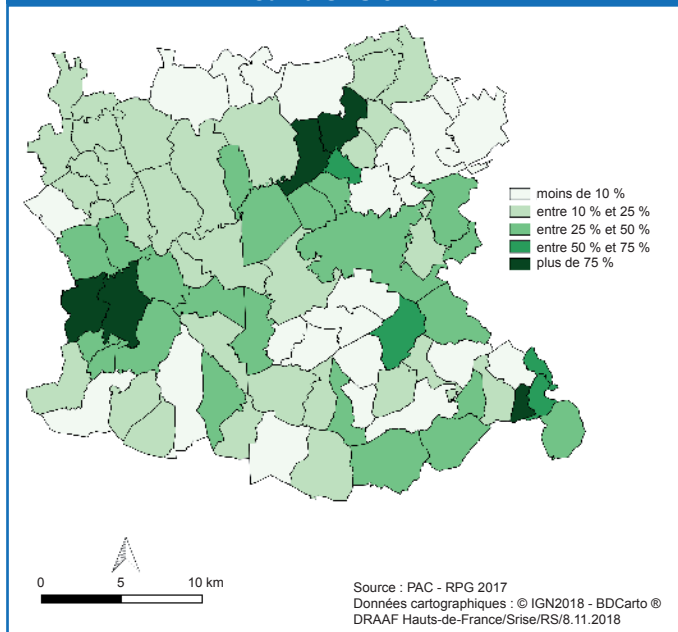
Source : Agreste - DRAAF - Recensements agricoles 2000 et 2010

Nombre d'exploitations par OTEX



Source : Agreste - DRAAF - Recensements agricoles 2000 et 2010

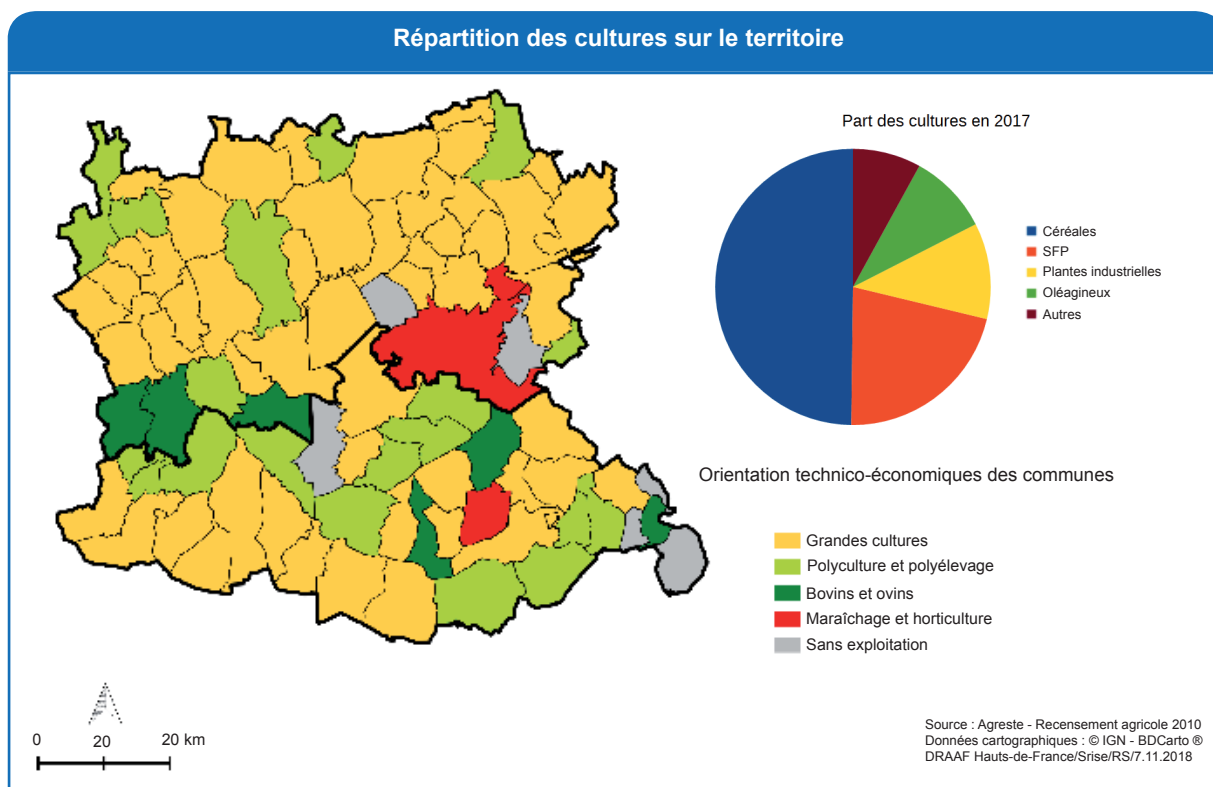
Part de la Surface Fourragère Principale sur la SAU en 2017



Typologie de cultures

Répartition et évolution des cultures							
	Nombre d'exploitations			Surface Agricole Utilisée			Part département (%)
	en ayant en 2000	en ayant en 2010	Évolution (%)	en 2000 (ha)	en 2010 (ha)	Évolution (%)	
Terres labourables	337	287	-14,8	26 146	25 748	-1,5	6,1
Céréales	333	273	-18,0	15 593	15 508	-0,5	6,4
Blé tendre	319	256	-19,7	11 295	10 714	-5,1	6,1
Oléagineux	86	137	59,3	834	2 153	158,2	4,9
Protéagineux	146	122	-16,4	1 561	1 670	7,0	5,8
Betteraves industrielles	241	143	-40,7	4 327	3 131	-27,6	5,2
Pommes de terre de conservation	41	36	-12,2	627	515	-17,9	7,2
Surfaces toujours en herbe	349	242	-30,7	6 006	5 235	-12,8	7,7
Fourrages et STH (SFP)	353	249	-29,5	6 983	6 472	-7,3	7,6

Source : Agreste - DRAAF - Recensements agricoles 2000 et 2010



Cheptel

Élevage en nombre d'exploitations et de têtes								
	Nombre d'exploitations				Nombre de têtes			
	en ayant en 2000	en ayant en 2010	Evol.(%)	% dép.	en 2000	en 2010	Evol.(%)	% dép.
Vaches laitières	91	50	-45,1	6,4	3 022	2 132	-29,5	4,9
Vaches à viande	129	91	-29,5	8,8	3 213	2 648	-17,6	8,4
Equidés	66	18	-72,7	5,3	382	203	-46,9	9,4
Caprins	11	5	-54,5	13,9	125	49	-60,8	13,8
Ovins	56	25	-55,4	6,5	2 214	1 873	-15,4	5,4
Porcins	10	5	-50,0	6,5	6 343	6 126	-3,4	12,3
Poules pondeuses d'oeufs de consommation	118	5	-95,8	2,0	6 482	5 818	-10,2	1,6

Source : Agreste - DRAAF - Recensements agricoles 2000 et 2010

Circuits courts - Diversification - Agriculture biologique

41 exploitations commercialisent en circuits courts en 2010, soit plus de 12 % des exploitations du Scot du pays du Chaunois.

Cette tendance est supérieure à la moyenne départementale (7,1 %).

La vente à la ferme est le circuit court dominant et représente 54 % des transactions, devant la vente sur les marchés (15 %).

32 exploitations (9,6 %) pratiquent une activité de diversification

(8,5% pour le département de l'Aisne).

Il s'agit majoritairement de travail à façon pour 34 % et d'hébergement (21 %).

D'après les déclarations PAC, 841 ha sont exploités en agriculture biologique en **2017 (2,5 % de la SAU)**.

La tendance relevée pour le département de l'Aisne en 2017 est de 4 834 ha en mode biologique soit 1 % de la surface agricole utile du département.

Emploi agricole

Répartition des Unités de travail annuel				
Unité de travail annuel	CA de Chauny-Tergnier-La Fère	CC Picardie des Châteaux	Territoire	Part du territoire dans le département (%)
Chefs d'exploitation ou 1er coexploitant	150,9	113,4	264,3	6,7
Coexploitants	28,0	14,0	42,0	4,8
Conjoints non coexploitants	12,0	15,0	27,0	4,4
Autres actifs de la MO familiale	4,5	2,5	7,0	3,5
Salariés permanents (hors MO familiale)	54,5	52,5	107,0	4,9
Saisonniers, occasionnels	11,0	17,0	28,0	3,0
Autres	3,0	2,0	5,0	2,9
Total	263,9	216,4	480,3	5,4
UTA moyen	1,3	1,6	1,4	

Source : Agreste - DRAAF - Recensement agricole 2010

Répartition du travail homme-femme, famille - hors famille et tranches d'âge									
	Nombre d'exploitations			Nombre de personnes			Unités de travail annuel (UTA)		
	2000	2010	Evol. %	2000	2010	Evol.%	2000	2010	Evol.%
Chef d'exploitation et co-exploitants	444	333	-25,0	510	393	-22,9	352	306	-13,1
<i>dont Hommes</i>	373	277	-25,7	410	309	-24,6	297	241	-18,9
<i>dont Femmes</i>	96	79	-17,7	100	84	-16,0	55	65	18,2
<i>moins de 40 ans</i>	122	60	-50,8	131	60	-54,2	103	52	-49,5
<i>de 40 ans à 60 ans</i>	252	216	-14,3	278	244	-12,2	205	200	-2,4
<i>60 ans et plus</i>	101	85	-15,8	101	89	-11,9	44	54	22,7
Salariés permanents hors famille	111	83	-25,2	225	148	-34,2	189	107	-43,4
<i>dont hommes</i>	109	74	-32,1	205	130	-36,6	174	96	-44,8
<i>dont femmes</i>	15	16	6,7	20	18	-10,0	15	11	-26,7
<i>moins de 40 ans</i>	72	42	-41,7	113	62	-45,1	98	46	-53,1
<i>de 40 ans ou plus</i>	64	39	-39,1	112	86	-23,2	91	61	-33,0

Source : Agreste - DRAAF - Recensements agricoles 2000 et 2010

Note de lecture : **333** exploitations en 2010 ont un chef d'exploitation et co-exploitants. Parmi ces 333 exploitations, 277 ont au moins un chef d'exploitation homme, 79 ont au moins un chef d'exploitation femme, 23 ont des chefs d'exploitations homme et femme (277 +79 -333).

Industries Agro-Alimentaires

En 2015, (Source INSEE-CLAP), 1 établissement de l'industrie agroalimentaire est recensé :

- la société D2i (entre 20 et 49 salariés) spécialisée dans la transformation et la conservation de fruits, située à La Fère.

Installation et succession

Successions envisagées pour les chefs d'exploitation nés en 1960 ou avant			
	CA de Chauny-Tergnier-La Fère	CC Picardie des Châteaux	Scot du Pays du Chaunois
Non concerné	83	56	139
Ne sait pas	66	45	111
Reprise par le coexploitant	11	1	12
Reprise par membre de la famille qui dirige une autre exploit.	4	0	4
Membre de la famille travaillant dans une autre exploit.	7	5	12
Membre de la famille ne travaillant pas dans une autre exploit	15	8	23
Successeur dirigeant une autre exploit.	3	2	5
Successeur travaillant dans une autre exploit.	2	3	5
Successeur ne travaillant pas dans une autre exploit.	1	7	8
Pas de successeur connu, l'exploit. va disparaître	6	8	14
Total	198	135	333

Source : Agreste - DRAAF - Recensement agricole 2010

Définitions

Localisation : les données se rapportent aux exploitations ayant leur siège sur la zone considérée.

Géographie : les données sont présentées selon la géographie 2010. En cas de fusion de communes entre deux recensements, les données communales ont été reconstituées par somme des données antérieures des communes fusionnées. En cas de scission de commune, les données ne sont pas comparables. Les cas de modification sont signalés dans la colonne modification.

Champ des données des recensements agricoles : ensemble des exploitations hors structures collectives.

Exploitation agricole : unité économique qui participe à la production agricole, qui atteint une certaine dimension (1 hectare de superficie agricole utilisée ou 20 ares de cultures spécialisées ou 1 vache ou 6 brebis-mères ou une production supérieure à 5 veaux de batterie...) et de gestion courante indépendante.

Taille des exploitations (petites, moyennes, grandes) : Les surfaces agricoles et les cheptels sont valorisés selon des coefficients permettant le calcul de la production brute standard (PBS). Ces coefficients résultent de valeurs moyennes sur la période 2005 à 2009. La PBS décrit un potentiel de production des exploitations et permet de les classer selon leur taille : les petites ont une PBS inférieure à 25 000 €, les moyennes une PBS comprise entre 25 000 et moins de 100 000 €, les grandes atteignent ou dépassent 100 000 €.

Otex : Orientation technico-économique des exploitations agricoles. La contribution de chaque culture et cheptel permet de classer l'exploitation agricole dans une orientation technico-économique (Otex) selon sa production principale.

Unité de travail annuel : mesure en équivalent temps complet du volume de travail fourni par les chefs d'exploitations et coexploitants, les personnes de la famille, les salariés permanents, les salariés saisonniers et par les entreprises de travaux agricoles intervenant sur l'exploitation. Cette notion est une estimation du volume de travail utilisé comme moyen de production et non une mesure de l'emploi sur les exploitations agricoles.

Superficie agricole utilisée : superficies des terres labourables, superficies des cultures permanentes, superficies toujours en herbe, superficies de légumes, fleurs et autres superficies cultivées de l'exploitation agricole.

Superficie en terres labourables : superficie en céréales, cultures industrielles, légumes secs et protéagineux, fourrages (hors superficie toujours en herbe), tubercules, légumes de plein champ, jachères.

Superficie toujours en herbe : prairies naturelles ou semées depuis six ans ou plus.

Superficie fourragère principale : Somme des fourrages et des superficies toujours en herbe.

Unité gros bétail tous aliments (UGBTA) : Unité employée pour pouvoir comparer ou agréger des effectifs animaux d'espèces ou de catégories différentes. On définit des équivalences basées sur les besoins alimentaires de ces animaux. Par définition, 1 vache de 600 kg produisant 3 000 litres de lait par an = 1,45 UGB ; 1 veau de boucherie = 0,6 UGB ; 1 truie = 0,21 UGB ; un poulet de chair = 0,011 UGB ; une poule pondeuse d'oeuf de consommation = 0,014 ... Comme pour la SAU, toutes les UGB sont ramenées au siège de l'exploitation.

Agreste : la statistique agricole

Direction Régionale de l'Alimentation, de l'Agriculture et de la Forêt des Hauts-de-France

Service régional de l'information statistique et économique

518, rue Saint-Fuscien - CS 90069 - 80094 Amiens cedex 3 - Tél. 03 22 33 55 50

Courriel : srise.draaf-hauts-de-france@agriculture.gouv.fr



- Directeur Régional : Luc MAURER
- Directeur de publication : Grégory BOINEL
- Rédaction : Pôle Etudes Territoriales
- Composition : Monique LECUT

- Cartographie : Rémi SANTER
- Impression : Srise Hauts-de-France
- © Agreste 2018
- ISSN : 2609 - 5505