



N°06 - octobre 2015

Réseau d'Information Comptable Agricole (RICA) - Résultats 2013

En 2013, stabilité des résultats des exploitations spécialisées en canne et en banane

D'après le Réseau d'Information Comptable Agricole (RICA), le résultat courant avant impôt est de 20 900 € par exploitation en 2013, soit une baisse constatée de 17 % par rapport à 2012.

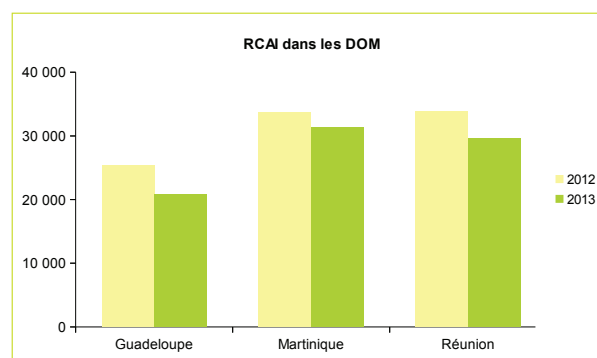
La diminution du résultat moyen (RCAI - Résultat courant avant impôt) est également constatée pour les 2 autres Régions d'Outre-Mer participant à la collecte des données du RICA, la Martinique et la Réunion. Ces baisses moyennes de résultat restent toutefois peu marquées, d'autant qu'elles s'appliquent à des échantillons qui ont évolué et qui ne sont pas stabilisés, et pour lesquels tous les types d'exploitations agricoles ne sont pas encore pleinement représentatifs. Elles sont à mettre également en regard de la chute de 30 % sur la même période du résultat des agriculteurs de métropole, dans un contexte de volatilité des prix agricoles après 3 années de résultats historiquement hauts tirés notamment par les prix des céréales.

Les deux types d'exploitations représentatives en Guadeloupe, celles spécialisées en canne à sucre et celles spécialisées en banane, n'ont au contraire pas subi de fluctuations importantes de prix de vente de leurs productions et conservent en 2013 des résultats très proches de ceux constatés en 2012. Le résultat moyen pour les exploitations spécialisées en canne à sucre, à champ constant entre 2012 et 2013, est de 8 800 € (contre 8 500 € en 2012), et de 38 100 € pour les exploitations spécialisées en banane (38 400 € en 2012).

Le Réseau d'Information Comptable Agricole - RICA

Le RICA, mise en oeuvre en France en 1968, est régie par des règles et des principes communs aux 28 états européens. Il a pour objectif de fournir des informations annuelles sur les résultats technico-économiques des exploitations agricoles par spécialisation et par taille de dimension économique. Cette démarche permet d'obtenir des indicateurs économiques (bilan, compte de résultat, financement) spécifiques pour différents types d'exploitations et de productions ; en Guadeloupe, l'enquête permet de disposer de résultats significatifs pour la culture de la canne à sucre et de la banane.

est supérieur à 25 000 euros, soit 301 480 exploitations sur la base du dernier recensement agricole (couverture de 97 % de la PBS, 93 % de la SAU, 87 % des UTA et 64 % des exploitations selon les données du Recensement agricole 2010). Ce sont des exploitations qualifiées moyennes et grandes. L'échantillon national de la campagne RICA 2013 totalise ainsi 7 293 exploitations agricoles enquêtées.



En France métropolitaine, le champ du RICA couvre toutes les exploitations dont le Produit Brut Standard (PBS)

Sur le territoire guadeloupéen, le champ du RICA est constitué par les 2 293 exploitations du recensement agricole dont la production brute standard (PBS) est supérieure ou égale à 15 000 euros. En effet, le secteur agricole des Départements d'Outre-Mer étant constitué essentiellement d'exploitations de petite taille, l'échelle de la PBS retenue pour le champ RICA débute à 15 000 €, et permet de représenter les 29 % des exploitations agricoles les plus grandes qui contribuent à hauteur de 84 % au potentiel de la production agricole. L'échantillon du RICA est composé en 2013 de 80 exploitations agricoles.

Répartition de l'échantillon du RICA 2013 en Guadeloupe

L'échantillon collecté en 2013 comprend 29 exploitations spécialisées en "Fruits" (soit des exploitations orientées dans la culture de la banane), 21 spécialisées en «Grandes cultures – canne à sucre», 15 en « Maraîchage » (comprenant également les cultures de légumes de plein champ), 9 en « Polyculture-polyélevage » et enfin 6 classées en "Autres orientations".

Sur un plan statistique, l'échantillon actuel ne permet d'analyser que les deux principaux systèmes de production : la canne pour les exploitations spécialisées en « Grandes cultures – canne à sucre » et la banane pour les « Cultures fruitières », soit respectivement 26% et 36% des exploitations de l'échantillon du RICA.

Les résultats des exploitations spécialisées en canne et en banane

Le Résultat courant avant impôt (RCAI) des exploitations spécialisées en canne ou en banane pour la collecte 2013 s'élève en moyenne à 9 600 € pour l'orientation "canne" et 40 900 € pour l'orientation "banane". Le résultat courant avant impôt, ramené à l'actif non salarié, est de 9 500 € pour la canne et de 34 700 € pour la banane.

En 2012, les résultats moyens constatés étaient inférieurs : ils s'élevaient à 7 800 € pour les exploitations en canne à sucre et à 37 500 € pour les exploitations en banane.

L'analyse de l'évolution de ces résultats par rapport à l'année précédente doit cependant être mise en

perspective avec un échantillon de taille relativement modeste, qui est encore en cours d'évolution. Ainsi par exemple, la taille moyenne des exploitations de l'échantillon a augmenté entre 2012 et 2013. L'augmentation de la SAU est de 1 ha pour les exploitations en canne et de 1,5 ha pour celles en banane.

Ainsi, le calcul du résultat moyen à champ constant entre 2012 et 2013, c'est à dire exclusivement sur les exploitations étudiées à la fois en 2012 et en 2013, montre qu'il n'y a pas d'évolution significative du résultat : pour les exploitations spécialisées en canne à sucre il est de 8 800 € (contre 8 500 € en 2012), et de 38 100 € pour les exploitations spécialisées en banane (38 400 € en 2012).

Les produits

Le produit d'exploitation est constitué du produit de l'exercice, des subventions et des autres produits.

Pour des surfaces moyennes équivalentes, le produit d'exploitation moyen est 5 fois plus élevé dans les exploitations en banane que celles orientées en canne. On observe que la SAU des exploitations spécialisées en canne est de 10,4 ha contre 8,2 ha pour celles spécialisées en banane.

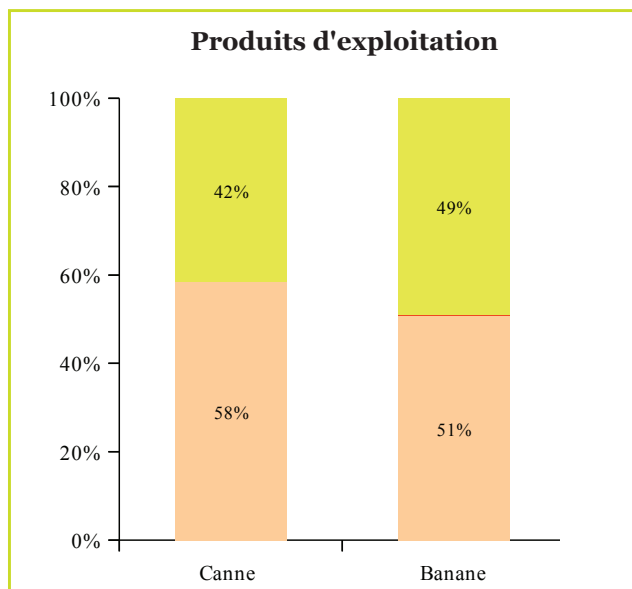
Pour les exploitations spécialisées en canne à sucre, le produit de l'exercice (58%) est constitué majoritairement par la vente de canne à sucre (59%) et la « prime » bagasse (13%), mais également par la vente d'animaux (15%). En effet, les exploitations classées dans les exploitations spécialisées ont au moins les 2/3 de leur taille économique formée par la culture de la canne, mais elles peuvent avoir 1/3 de leur produit provenant d'autres productions, comme l'élevage de bovins. Les exploitations cannières retenues dans le RICA détiennent un cheptel moyen de 12 têtes de bovins.

Pour les exploitations spécialisées en banane, le produit de l'exercice apparaît majoritaire dans la formation du produit d'exploitation, mais avec un niveau inférieur (51%), les subventions atteignant 49 % du produit. Le produit de l'exercice est constitué en quasi-totalité par la vente des bananes (91%).

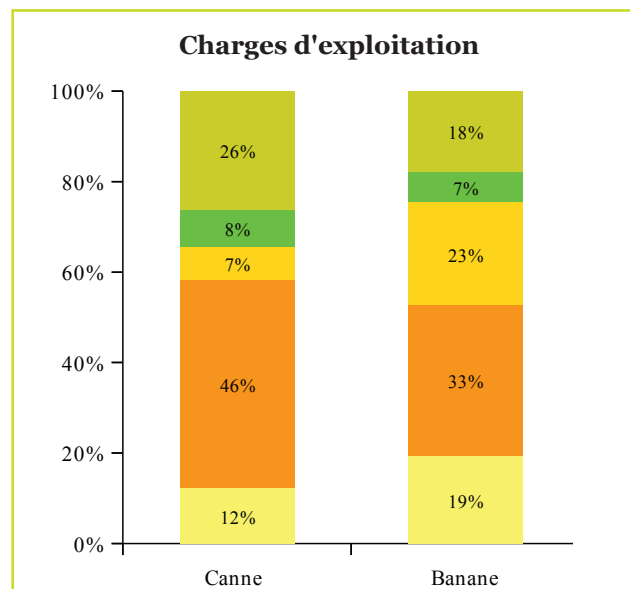
Les subventions d'exploitations sont attribuées aux exploitations agricoles pour permettre de compenser les surcoûts de production ou pour

Ventilation des exploitations du champ RICA par OTEX (univers RA 2010)

	Toutes exploitations	Spécialisation « Grandes cultures »	Spécialisation « Cultures fruitières »	Autres Spécialisations		
				Polyculture Polyélevage	Maraichage	Autres
Nombre d'exploitations (RA 2010)	7 804	3 724	673	955	682	1 770
Champ RICA (PBS ≥ 15 000€)	2 293	963	503	288	351	188
Répartition du champ RICA 2013	100%	42%	22%	13%	15%	8%
Dont échantillon RICA 2013	80	21	29	9	15	6



- Subventions
- Autres produits
- Produit de l'exercice



- RCAI
- Dotation amortissement
- Autres consommations intermédiaires
- Autres charges
- Approvisionnement

aider au développement des structures. En 2013, les aides publiques ont participé en moyenne à hauteur de 113 000 € dans les exploitations spécialisées en "Fruits-banane" et de 15 400 € dans les exploitations en "Grandes cultures-canne". Ainsi, le niveau moyen de subvention ramené à l'ensemble de la SAU de l'exploitation représente 1 500 € à l'hectare pour les exploitations spécialisées en canne, contre 13 800 €/ha pour l'orientation banane. Ramené à la valeur du produit brut total, cet écart s'estompe très nettement entre les 2 types de production : les subventions représentent 42 % du produit pour les exploitations en canne, et 49 % du produit pour les exploitations en banane.

Les charges

Les charges d'exploitation sont formées des charges d'approvisionnement, des autres consommations intermédiaires, du RCAI, des dotations aux amortissements et des autres charges.

Les consommations intermédiaires sont composées des charges d'approvisionnement (semences, plants, engrais, amendements, produits de défense des végétaux et des emballages) augmentées des charges externes telles que les travaux et services, les carburants, la location de matériels, l'entretien et la réparation du foncier, des matériels et des bâtiments, et également les charges de transports.

Ces consommations intermédiaires représentent 58 % des charges pour les exploitations en canne, et 52 % pour celles en banane et comme pour le produit d'exploitation, elles sont plus de 5 fois supérieures pour les exploitations classées "fruits-banane" (121 600 €) que pour les exploitations "grandes

cultures-canne" (21 400 €). Pour exemple, les exploitations de banane dépensent en moyenne 2 700 € par hectare en fourniture d'emballages. Ce poste représente près de 39% de leurs charges d'approvisionnement.

La part du poste « **Autres charges** » est 3 fois plus élevée pour les exploitations en banane : ce poste comprend les charges de personnel salarié importantes pour la culture de la banane. Les exploitations en banane de l'échantillon totalisent en effet 3,5 unités travailleur annuel (UTA), dont 1,2 actif non salarié, et celles spécialisées en canne n'affichent qu'un actif, à savoir l'exploitant lui-même. La main d'œuvre dans les exploitations spécialisées en banane représente 0,54 UTA/ha, et les frais de personnel 23 % de l'ensemble des charges.

Le Résultat Courant Avant Impôt (RCAI) qui permet la rémunération du travail et du capital de l'exploitant, représente 26 % des charges pour les exploitations en canne et 18 % pour celles en banane.



Lexique

Le Réseau d'Information Comptable Agricole (RICA) : Enquête recueillant des informations comptables individuelles auprès d'un échantillon d'exploitations agricoles des Etats de l'Union Européenne. La méthodologie utilisée vise à fournir des données représentatives selon trois critères : la région, la classe de dimension économique (CDEX) et l'orientation technico-économique (OTEX). Le RICA couvre uniquement les moyennes et grandes exploitations agricoles, c'est-à-dire ayant une surface supérieure à 12 hectares d'équivalent blé employant au moins 0,75 Unité de Travail Annuel (UTA).

Éléments de typologie des exploitations (Règlement (CE) n°1242/2008 de la Commission du 8 décembre 2008

1) La Production Brute Standard (PBS) : La PBS de l'exploitation constitue un ordre de grandeur d'un potentiel de production hors subventions des exploitations, elle est calculée en appliquant un coefficient normatif régionalisé à chacune des superficies et des têtes d'animaux de l'exploitation et en sommant les PBS partielles ainsi obtenues. Bien qu'exprimée en euros, la PBS ne représente pas le chiffre d'affaires observé des exploitations. La PBS totale et les PBS partielles permettent essentiellement de classer les exploitations selon leur classe de dimension (CDEX) et leur orientation (OTEX).

2) Les Classes de Dimension Economique de l'Exploitation (CDEX) : La CDEX est déterminée sur la base de la production brute standard totale de l'exploitation. Elle est exprimée en euros. Les CDEX constituent un classement des exploitations selon leur taille, les plus petites exploitations étant regroupées dans la CDEX 1, et les plus importantes dans les CDEX supérieures ou égales à 10.

3) L'Orientation Technico – Economique des exploitations agricoles (OTEX) : L'OTEX constitue le classement des exploitations selon leur(s) production(s) principale(s), en fonction des parts relatives des PBS partielles. La classification comprend 62 postes, mais seuls 22 ou des regroupements sont généralement utilisés.

L'Unité de Travail Annuel (UTA) : L'UTA correspond à l'équivalent du temps de travail d'une personne à temps complet pendant un an. Une UTA équivaut à 1600 heures de travail annuel.

UTANS : Unité de travail annuel non salarié

La Superficie Agricole Utilisée (SAU) comprend les grandes cultures (céréales, cultures industrielles, légumineuses secs, fourrages...), les superficies toujours en herbe, les légumes, les fleurs, les cultures semi-permanentes et permanentes (vergers...), et les jachères.

L'Unité Gros Bétail (UGB) : Les cheptels sont connus en nombre de tête. Leur mesure en unité gros bétail (UGB) permet de comparer les effectifs de troupeaux composés d'animaux d'espèces ou de catégories différentes.

Le Résultat Courant Avant Impôts (RCAI) : Résultat d'exploitation + résultat financier. Dans le RICA, le RCAI est calculé avant déduction des cotisations sociales de l'exploitant.

Coopérative d'Utilisation de Matériel Agricole (CUMA) est une société coopérative agricole ayant pour objet de mettre à la disposition de ses adhérents du matériel agricole et des salariés.

ETA : Entreprise de Travaux Agricoles

Méthodologie

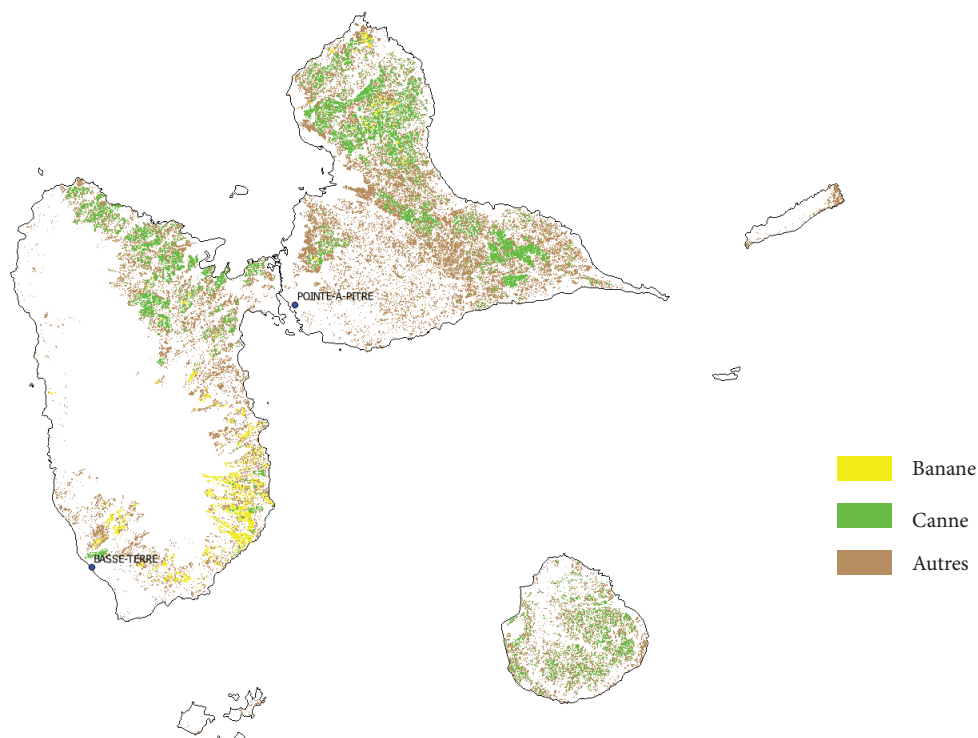
Les résultats économiques présentés ici pour l'année 2013 sont établis à partir de données techniques et comptables collectées chaque année sur un échantillon d'exploitations agricoles dans le cadre du Réseau d'information comptable agricole (RICA).

En Guadeloupe, la collecte des données comptables dans les exploitations agricoles est réalisée par 2 offices comptables : le centre CER France et le FIPAG (Fiduciaire Paris Antilles Guadeloupe), cabinet privé d'experts-comptables. L'opération est pilotée et organisée par le service de l'information statistique et économique (SISE) de la DAAF de Guadeloupe, en lien avec le service statistique du Ministère de l'Agriculture.

Le principal indicateur économique commenté est le résultat courant avant impôt (RCAI) principalement pour les exploitations orientées "fruits-banane" et "Grandes cultures-canne". Ce résultat est calculé à partir de la valeur de la production de l'année (vendue ou stockée), augmentée des subventions, à laquelle on retire les consommations intermédiaires et toutes les autres charges (salaires, impôts fonciers, frais financiers...) ainsi qu'une estimation de la dépréciation des actifs immobilisés. Les impôts au titre des bénéfices ou des revenus d'activité ne sont pas pris en compte.

RÉSULTATS ÉCONOMIQUES	Unité	OTEX		
		Toutes orientations	Grandes cultures (Canne)	Fruits (Banane)
		Moyenne	Moyenne	Moyenne
Nombre d'exploitations – Population RICA		2 293	963	503
Nombre d'exploitations – Echantillon RICA		80	21	29
Production Brute Standard (PBS)	€	62 922 €	30 089 €	117 710 €
Caractéristiques physiques des exploitations du RICA 2013				
Surface agricole utilisée (SAU)	ha	8,66	10,40	8,18
SAU en fermage	ha	5,85	6,95	4,20
SAU en faire valoir direct	ha	1,23	0,89	3,20
Canne à sucre	ha	6,61	7,23	-
Banane	ha	6,16	-	6,49
Jachère	ha	2,34	1,58	2,43
Prairies	ha	2,65	3,17	-
Surface fourragère principale	ha	1,32	2,48	0
UGB totales (unités gros bovins)	UGB	19,42	8,41	0
Effectif bovins (en nombre)	Tête	8	12	0
UTA totales (unités travailleur annuel)	UTA	1,75	1,01	3,47
Dont UTA non salariés	UTA	1,10	1,01	1,18
Dont UTA salariés	UTA	0,65	0,00	2,29
Production brute	€	119 059 €	37 174 €	230 630 €
Dont produit brut canne	€	10 428 €	12 711 €	-
Dont produit brut banane	€	99 901 €	-	106 192 €
Soldes intermédiaires de gestion				
Production de l'exercice		83 609 €	21 724 €	116 934 €
- Consommations intermédiaires	€	70 000 €	21 375 €	121 634 €
Dont autres consommations intermédiaires	€	-	16 803 €	76 916 €
Dont approvisionnement (charge réelle)	€	32 538 €	4 572 €	44 718 €
+ Rabais, ristournes, remises obtenus	€	0 €	1 €	0 €
- Assurances	€	1 656 €	501 €	1 785 €
= Valeur ajoutée hors fermage	€	11 953 €	-151 €	-6 485 €
+ Remboursement forfaitaire TVA	€	0 €	0 €	0 €
+ Subventions d'exploitation reçues	€	35 032 €	15 434 €	112 956 €
+ Indemnités d'assurance	€	81 €	0 €	386 €
- Loyers, fermages, métayages (charges)	€	2 165 €	1 737 €	4 317 €
- Charges salariales	€	12 906 €	0 €	43 266 €
- Ensemble des impôts et taxes	€	1 089 €	772 €	1 611 €
= Excédent brut d'exploitation	€	30 906 €	12 774 €	57 663 €
+ Autres produits de gestion courante	€	20 €	1 €	5 €
- Dotation aux amortissements	€	9 581 €	3 044 €	15 793 €
+ Transferts de charges	€	13,36	0,00	0,00
= Résultat d'exploitation	€	21 359 €	9 731 €	41 876 €
+ Produits financiers	€	304 €	14 €	348 €
- Charges financières	€	794 €	160 €	1 284 €
= Résultat courant avant impôt (RCAI)	€	20 869 €	9 585 €	40 940 €
- Charges sociales de l'exploitant	€	1 753 €	868 €	1 987 €
= RCAI après paiement des charges sociales	€	19 116 €	8 717 €	38 953 €
Ratios technico-économiques				
Produit brut total/ha SAU	€/ha	13 748 €	3 574 €	28 194 €
Consommations intermédiaires/ha	€/ha	8 083 €	2 055 €	14 870 €
RCAI/ha	€/ha	2 207 €	838 €	4 762 €
Production brute/ UTA	€/UTA	68 064 €	36 757 €	66 521 €
Résultat courant par UTA non salariée	€/UTA	19 029 €	9 477 €	34 746 €
Subvention d'exploitation/ha/SAU	€/ha	4 045 €	1 484 €	13 809 €
Subvention d'exploitation/UGB	€/UGB	1 804 €	1 835 €	-
Subvention d'exploitation/ Produit de l'exercice		0,42	0,71	0,97
% de subventions dans le produit brut total	%	29%	42%	49%
% de subventions dans le RCAI	%	168%	161%	276%

Carte des espaces agricoles de la Guadeloupe



Source : Espaces agricoles numérisés 2013, DAAF Guadeloupe

Pour en savoir plus...

- sur le Réseau d'Information Comptable Agricole :
<http://agreste.agriculture.gouv.fr/enquetes/reseau-d-information-comptable/>
- sur les actualités en Régions :
<http://agreste.agriculture.gouv.fr/en-region/>
 - RICA 2010 : Mise en place du Réseau d'information comptable agricole en Guadeloupe
 - RICA 2012 : Les premiers résultats
- sur les informations statistiques en Guadeloupe :
<http://daaf971.agriculture.gouv.fr/Publications>

Agreste : la statistique agricole

Directeur de la publication : V. FAUCHER
Rédacteurs : A. DUCROT, et J. CLODINE-FLORENT
P A O : W. NESTOR
Impression : AIN - Ministère de l'agriculture
Dépôt légal : octobre 2015
ISSN : 1957-6161 série "Agreste Guadeloupe"
Prix : 3,00 €



Direction de l'Alimentation, de l'Agriculture et de la Forêt
Service de l'information statistique et économique
Jardin Botanique - Circonvallation
97109 BASSE-TERRE

Tél : 0590-99-09-09 / Fax : 0590-99-09-10
E.mail : sise.daaf971@agriculture.gouv.fr
Sites internet : <http://daaf971.agriculture.gouv.fr>
www.agreste.agriculture.gouv.fr