



Décembre 2018 - 4

Une publication de la Draaf Bretagne

Sans autre précision, les résultats cités dans cette publication datent de 2016, pour les industries agroalimentaires de 2015.

Situé à l'est de la Bretagne, l'Ille-et-Vilaine bénéficie d'un climat océanique relativement tempéré. Les hivers sont humides et doux, les étés relativement secs, modérément chauds et ensoleillés. Les terres sont plutôt fertiles, surtout dans le nord du département. Le relief peu prononcé facilite la mise en culture.

### Population<sup>1</sup>

L'Ille-et-Vilaine compte 1 042 884 habitants en 2015. Depuis 2010, cette population progresse de 1,08 % par an en moyenne. À la fois département le plus peuplé et le plus dynamique de la région, il contribue pour plus de moitié à la hausse du nombre d'habitants en Bretagne. Sa densité de population est de 154 hab/km<sup>2</sup>, contre 121 hab/km<sup>2</sup> en Bretagne. La progression de la population bretonne résulte à parts égales des soldes naturel et migratoire. Plus des deux tiers des Bretoniens résident dans l'aire urbaine rennaise. Sa population augmente en moyenne de 1,39 % par an entre 2010 et 2015.

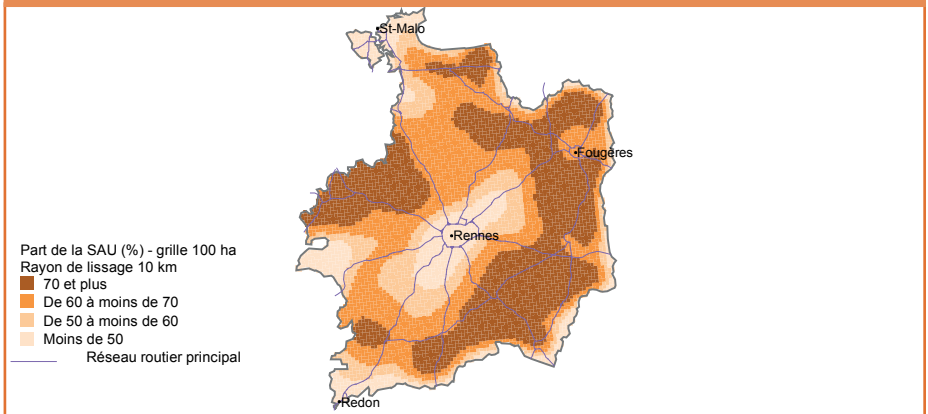
### Le territoire

C'est en Ille-et-Vilaine que la part de la SAU est la plus importante : 68 %, contre 62 % en Bretagne. C'est le département breton où la forêt et les bois sont le moins représentés : 15 %, contre 20 % en Bretagne. L'artificialisation a progressé de 14 % entre 2006 et 2015, soit deux points de plus que pour la région. Toutefois, les sols cultivés gagnent 18 900 ha sur la même période. C'est le département breton qui perd le plus de surfaces toujours en herbe : - 31 500 ha entre 2006 et 2015. En 2016, un hectare de terres et prés libres dans l'Ille-et-Vilaine se négocie à 4 750 €, soit une quasi-stabilité en un an. C'est dans la région de Fougères que le prix est le plus élevé : 7 200 €, contre 3 360 € dans le pays de Redon.

### Productions végétales

En matière de production végétale, l'assolement est essentiellement constitué de fourrages et de prairies pour l'alimentation du cheptel, principalement bovin. Les surfaces toujours en herbe occupent 9 % de la superficie du département, soit la plus

### Part de la Superficie Agricole Utilisée (SAU) dans le territoire en 2016



Source : Agreste, Draaf Bretagne - Registre Parcellaire Graphique (RPG) 2016

grande part des départements bretons. En 2016, avec 10 600 milliers de quintaux de céréales, l'Ille-et-Vilaine occupe le 14<sup>e</sup> rang des départements français pour cette production. Le tiers des surfaces de blé tendre en Bretagne est situé en Ille-et-Vilaine. L'orge occupe 24 100 ha et le maïs 20 600 ha. Le département fournit le tiers du maïs fourrage breton. La valeur des productions fourragères représente 40 % de la valeur des produits végétaux du département, les céréales 32 %.

### Productions animales

Avec 1,7 milliard de litres de lait livré à l'industrie en 2016, l'Ille-et-Vilaine est le 1<sup>er</sup> département laitier de France. Il occupe également le 2<sup>e</sup> rang pour son cheptel de vaches laitières (245 500 têtes), devancé de peu par le département de la Manche. Un veau de boucherie français sur dix est breton, ce qui place également le département au 1<sup>er</sup> rang national. C'est le département breton où la production porcine est la moins présente. Toutefois, il se place au 4<sup>e</sup> rang des départements français pour cette production importante en région. L'aviciculture est beaucoup moins présente que dans les autres départements bretons. La valeur de la production animale représente ainsi les deux tiers de la valeur de la production agricole du département. Le lait et les produits laitiers participent pour 30 % à cette valeur.

### Industries agroalimentaires

Avec 15 700 salariés en 2015, l'industrie agroalimentaire bretonne occupe 27 % des emplois de ce secteur en Bretagne. 45 % travaillent dans l'industrie de la viande, 19 % dans l'industrie laitière. Le département regroupe ainsi la moitié des salariés bretons de l'industrie laitière. Les activités sont diversifiées avec la fabrication de boulangerie et pâtisserie (10 % des salariés de l'industrie agroalimentaire départementale) et également la fabrication d'aliments pour animaux (10 %). Les deux plus grands établissements sont l'abattoir Société Vitreenne d'Abattage (SVA) Jean Rozé, et Bridor à Servon-sur-Vilaine, filiale du groupe breton Le Duff.

### L'agriculture biologique<sup>2</sup>

Le nombre d'exploitations engagées en bio a progressé de 23 % en Ille-et-Vilaine en un an, soit 615 fermes en 2016. C'est le département breton qui dispose de la surface bio la plus importante : 28 591 ha, soit une augmentation de 38 % en un an. La surface bio représente 6,4 % de la SAU (5,8 % en Bretagne). Les trois quarts de cette surface sont consacrés aux herbages et fourrages, en lien avec la production laitière. Quatre exploitations bio sur dix sont des exploitations laitières. En 2016, la moitié des installations en bio se fait dans l'activité laitière. Avec 19 % des exploitations bio, l'activité légumière est également bien représentée.

1 - Commentaire sur la démographie : Insee Analyses Bretagne - N°67 - Décembre 2017 - Près de 100 000 habitants supplémentaires en 5 ans

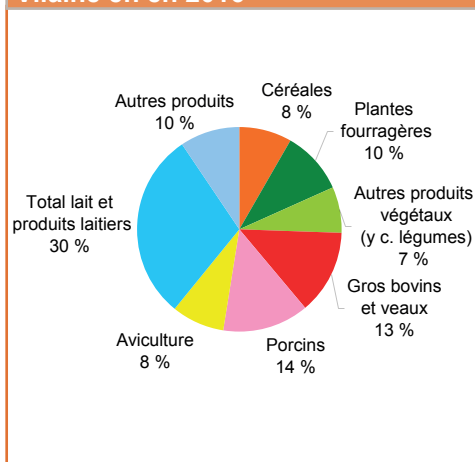
2 - Résultats provenant de l'Observatoire de la production Bio en Bretagne - Édition 2017, chiffres 2016

## Chiffres-clés du département

	Ille-et-Vilaine	France métropolitaine	Rang du département
<b>Données générales</b>			
Superficie totale (hectare)	685 218	54 919 190	26 <sup>e</sup>
Nombre de communes au 1 <sup>er</sup> janvier 2018	345	35 228	45 <sup>e</sup>
Population au au 1 <sup>er</sup> janvier 2018 (estimations)	1 073 883	65 018 096	21 <sup>e</sup>
Emploi total en 2016 (provisoire)	474 832	26 988 590	18 <sup>e</sup>
dont - Agriculture, sylviculture et pêche	13 729	634 922	7 <sup>e</sup>
- IAA (emploi salarié)	18 665	553 009	1 <sup>er</sup>
<b>Structures agricoles en 2010</b>			
<b>Résultats du recensement agricole 2010</b>			
Exploitations agricoles	9 630	489 977	13 <sup>e</sup>
UTA familiales	12 000	532 877	8 <sup>e</sup>
UTA salariées	2 420	206 820	5 <sup>e</sup>
SAU des exploitations (hectare)	446 381	29 963 252	27 <sup>e</sup>
Production brute standard (million d'euros)	1 248	51 257	3 <sup>e</sup>
<b>Principales productions animales - Année 2016</b>			
Livraisons de lait (millier d'hectolitres)	16 890	239 234	1 <sup>er</sup>
Viande bovine - Veaux (tonne équivalent carcasse)	17 155	184 884	1 <sup>er</sup>
Viande bovine - Gros bovins (tonne équivalent carcasse)	43 588	1 275 058	5 <sup>e</sup>
Viande porcine (millier de tonnes équivalent carcasse)	188	2 155	4 <sup>e</sup>
<b>Comptes de l'agriculture - Année 2016</b>			
Valeur des productions animales (million d'euros)	1 161	25 473	4 <sup>e</sup>
Valeur des productions végétales (million d'euros)	452	39 730	33 <sup>e</sup>
Valeur de la production totale (million d'euros)	1 766	69 826	6 <sup>e</sup>
<b>Les trois premiers établissements IAA : nombre de salariés au 31/12/2015</b>			
SVA Jean Rozé - Vitry (viande de boucherie)	1 000-1 500 salariés	-	-
Bridor - Servon-sur-Vilaine (fabric. indus. de pain et de pâtisserie)	500 - 1 000 salariés	-	-
Gatine Viandes - La Guerche de Bretagne (viande de boucherie)	500 - 1 000 salariés	-	-

Source : Agreste - Draaf Bretagne - Insee

### Répartition de la valeur de la production agricole de l'Ille-et-Vilaine en 2016



Source : Agreste - Draaf Bretagne - Comptes régionaux de l'agriculture

### L'emploi salarié des établissements agroalimentaires dans l'Ille-et-Vilaine en 2015

	Ille-et-Vilaine	Bretagne
<b>Nombre d'établissements IAA de plus de 20 salariés</b>	<b>105</b>	<b>403</b>
<b>Nombre de salariés</b>	<b>14 919</b>	<b>55 185</b>
Transformation et conservation de la viande et préparation de produits à base de viande	7 018	25 031
Transformation et conservation de poisson, de crustacés et de mollusques	168	3 308
Transformation et conservation de fruits et légumes	283	3 790
Fabrication de produits laitiers	2 932	6 132
Fabrication de produits de boulangerie-pâtisserie, pâtes alimentaires	1 656	4 690
Fabrication d'autres produits alimentaires	949	6 615
dont fabrication de plats préparés	309	4 518
Fabrication d'aliments pour animaux	1 648	4 937
Autres industries agroalimentaires	265	682
<b>Nombre d'établissements de moins de 20 salariés</b>	<b>303</b>	<b>1 052</b>
<b>Nombre de salariés des étab. de moins de 20 salariés</b>	<b>747</b>	<b>3 101</b>
<b>Nombre de salariés dans les IAA hors artisanat commercial</b>	<b>15 666</b>	<b>58 286</b>

Source : Insee, Clap 2015

Agreste, la statistique agricole



**Direction régionale de l'Alimentation, de l'Agriculture et de la Forêt**  
**Service régional de l'information statistique et économique**

15 avenue de Cucillé  
 35047 Rennes cedex 9  
 Tél. : 02 99 82 22 30

- Directeur : Michel Stoumboff
- Direction de la publication : Claire Chevin
- Rédaction et composition : Sylvie Lesaint, Srise
- Cartographie : Joël Glémée
- ISSN : En cours
- © Agreste 2018