



En août 2018, la pousse des prairies permanentes se dégrade

Après un printemps humide et doux, la pousse cumulée des prairies permanentes est proche de la normale, avec un léger excédent de l'ordre de 10 % pour les départements de l'ouest de la région. Au 20 août 2018, la situation s'inverse, les températures élevées et les faibles précipitations de l'été ont pesé sur la pousse estivale de l'herbe. Dans ce contexte, la production cumulée des prairies est globalement déficitaire. Ce déficit est particulièrement marqué à l'est de la région

Une pousse printanière favorisée par les précipitations excédentaires et les températures douces

Si en mars, les précipitations sont excédentaires, les températures sont fraîches. Ainsi, la pousse de l'herbe est retardée en particulier sur les plateaux du Jura. A partir d'avril, les températures sont supérieures à la normale. En mai, compte tenu des températures douces et de la pluviosité, le développement végétatif est dynamique.

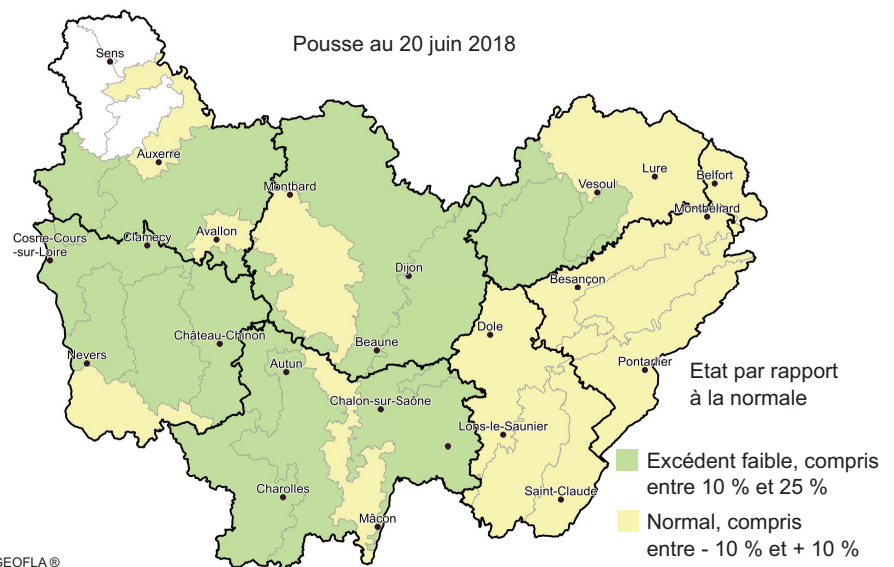
A l'est de la région, en plaine et sur les plateaux, une première coupe de foin a pu se faire durant la première décennie de mai. A l'ouest, un épisode de température froide au mois de mai a retardé la végétation. Les premières coupes de foin ont démarré plus tardivement à partir de la mi-juin et avec une qualité moindre qu'à l'est de la région.

En terme de pousse cumulée potentiellement disponible au 20 juin, les départements de l'ouest de la région bénéficient d'un excédent de l'ordre de 10 % environ. A l'est, la situation est proche de la normale.

Les températures élevées et l'absence de précipitations stoppent la pousse de l'herbe

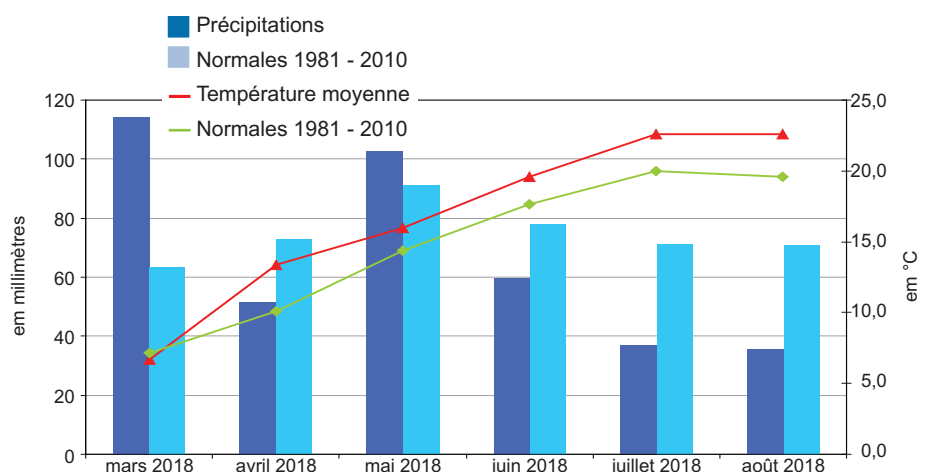
A partir de la mi-juin, les températures sont très supérieures aux moyennes de saison : +2,6 °C au mois de juillet et +3 °C au mois d'août. Dans le même temps, les précipitations accu-

Une pousse de l'herbe proche de la normale



Source : Agreste - ISOP - SRISE Bourgogne-Franche-Comté

Déficit de précipitations et températures élevées à partir du mois de juin



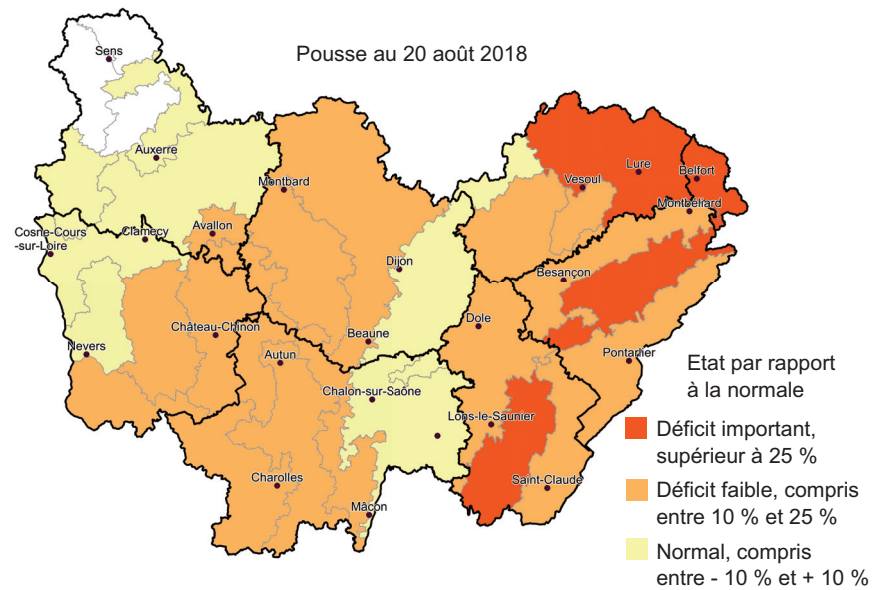
Source : Agreste - ISOP - Météo-France - INRA

Agreste Bourgogne-Franche-Comté

sent un déficit marqué avec en juillet une moyenne de 36,8 mm, soit -47 % par rapport à la normale et un mois d'août où la pluviosité atteint 35,5 mm, soit un recul de -52 % sur les normales de saison.

Au 20 août, le contraste est-ouest s'accroît. La pousse cumulée de l'ancienne région Franche-Comté représente 64 % de la pousse annuelle contre 78 % habituellement (référence 1982-2009). Sur l'ancienne région Bourgogne, la part de la pousse cumulée représente 10 points de plus, pour un écart de 5 % par rapport à la référence. Au sein de la partie est de la région, la situation est également contrastée entre les agriculteurs qui ont fait une première coupe en mai puis les regains début juillet et ceux qui débutaient les foins à cette période.

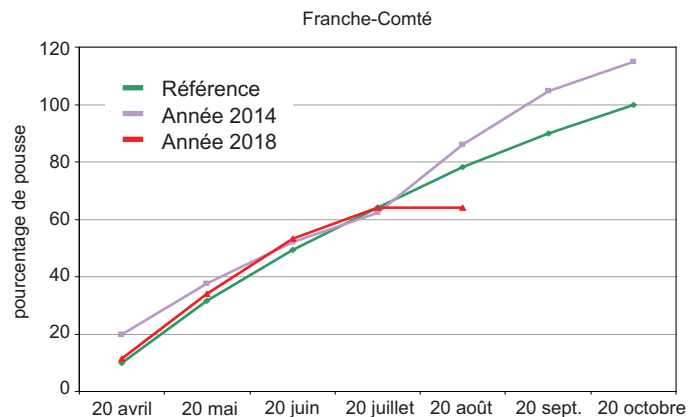
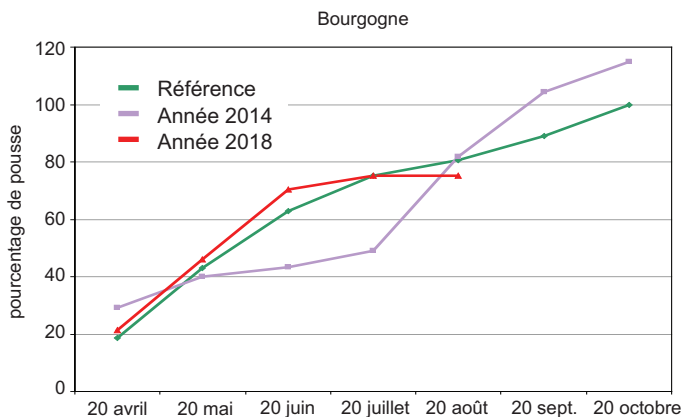
Un déficit plus marqué à l'est qu'à l'ouest de la région



© IGN - GEOFLA ©

Source : Agreste - ISOP - SRISE Bourgogne-Franche-Comté

Un arrêt de la pousse de l'herbe à partir du mois de juillet



Source : ISOP-INRA-Météo-France

Méthodologie

La modélisation ISOP (Informations et Suivi Objectif des Prairies) fournit des estimations de rendement des prairies temporaires et permanentes productives à l'échelle de la région fourragère à partir d'un modèle de simulation (STICS-Prairies). Il est opérationnel sur la France métropolitaine, hors petite couronne parisienne. Le système calcule les quantités de matière sèche cumulées par hectare pour 228 régions fourragères au total. Les résultats des simulations sont extraits le 20 de chaque mois entre mars et octobre, sous forme d'un écart au rendement normal correspondant à la moyenne calculée sur la période 1982-2009. ISOP intègre les données météorologiques permettant de prendre en compte les événements climatiques localisés. ISOP est le fruit d'une étroite collaboration entre Météo-France, l'INRA et le service statistique du ministère chargé de l'Agriculture.

Les estimations présentées ici sont issues des données ISOP révisées par les estimations du SRISE Bourgogne-Franche-Comté, à partir de résultats d'enquêtes et de dire d'experts.

Agreste : la statistique agricole

Direction Régionale de l'Alimentation, de l'Agriculture et de la Forêt de Bourgogne-Franche-Comté
Service Régional de l'Information
Statistique et Économique
4 bis rue Hoche - BP 87865 - 21078 Dijon cedex
Tél : 03 80 39 30 12 - Fax : 03 80 39 30 99
Mél : srise.draaf-bourgogne-franche-comte@agriculture.gouv.fr

Directeur : Vincent Favrichon
Directeur de la publication : Florent Viprey
Rédaction : Laurence Malet
Composition, Impression : DRAAF/SRISE

Dépôt légal : à parution
ISSN : 2493-6499
Prix : 2,50 €
© Agreste 2018



www.draaf.bourgogne-franche-comte.agriculture.gouv.fr
www.agreste.agriculture.gouv.fr