



## L'agriculture transfrontalière

### La nouvelle région domine l'agriculture transfrontalière

Frontalière avec trois pays de l'Union Européenne, la nouvelle région sera en relation directe avec trois régions allemandes (Bade-Wurtemberg, Rhénanie-Palatinat, Sarre), une région belge (la Wallonie) et le Luxembourg. Cet ensemble transfrontalier rassemble 132 400 exploitations. Elles mettent en valeur 6 millions d'ha et génèrent l'équivalent de 204 500 emplois à temps plein. Dans cet ensemble, la nouvelle région rassemble 37% des exploitations, 50% de la surface agricole utilisée et 36% de la main-d'œuvre.

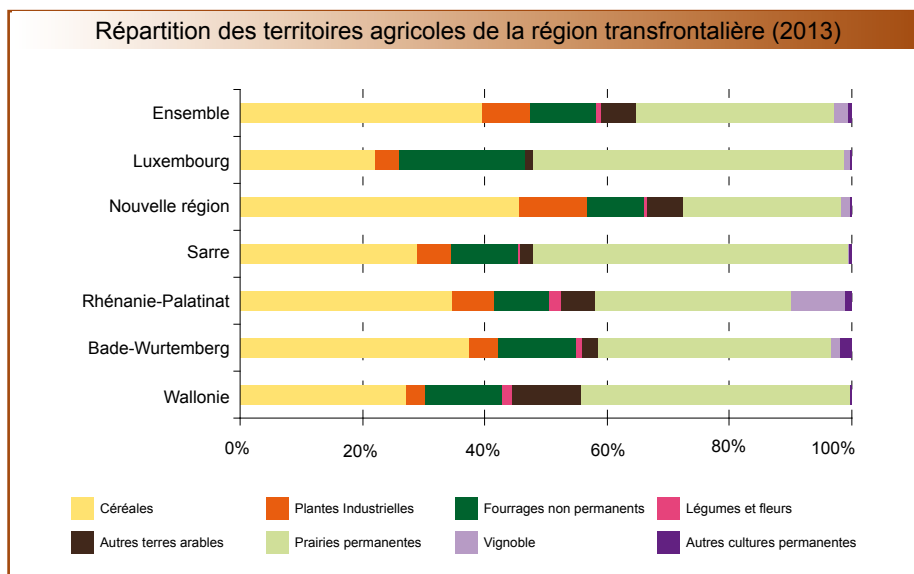
### Des structures plus importantes et moins riches en emplois

Par rapport à ses voisines transfrontalières, la nouvelle région se caractérise par des structures d'exploitations plus importantes (61 ha en moyenne contre 51 pour l'ensemble transfrontalier) et moins riches en main-d'œuvre, il faut 2,4 emplois à temps complet pour cultiver cent ha alors qu'il en faut 3,4 dans l'ensemble transfrontalier. Cette situation est le résultat de mouvements de long terme enclenchés dans les années 1990. Même si, sur la décennie 2000-2010, la nouvelle région a connu un ralentissement de la concentration du foncier (le rythme de disparition des exploitations est inférieur de moitié à celui de l'ensemble transfrontalier), cela ne suffit pas à combler l'écart généré par les mouvements de la décennie précédente.

### Une agriculture plus tournée vers le végétal

Cette situation résulte également des choix ou des contraintes qui pèsent sur les orientations des productions. Ainsi, vis-à-vis de ses voisines transfrontalières, les exploitations de la nouvelle région sont orientées de manière plus importante vers les grandes cultures (29% contre 23%) ainsi que vers la mixité « grandes cultures-élevage ». Si on y ajoute les productions spécialisées (viticulture notamment), les exploitations de la nouvelle région apparaissent plus majoritairement orientées vers les productions végétales (64% des exploitations pour la nouvelle

région, contre 51% dans l'ensemble transfrontalier). La diversité des orientations se reflète dans la diversité des paysages agricoles. Le paysage de l'ensemble transfrontalier est dominé par les grandes cultures et les prairies permanentes qui représentent respectivement 40% et 32% des surfaces agricoles. Dans cet espace, la nouvelle région se singularise par une surreprésentation des grandes cultures (45,5%), ainsi que des plantes industrielles (11% contre 8%). Malgré sa forte présence en Alsace et en Champagne-Ardenne, le vignoble de la nouvelle région demeure légèrement sous-représenté, par rapport à l'espace transfrontalier, en raison de son importance en Rhénanie-Palatinat.



Source : Agreste - SAA 2013 semi définitive

Tableau récapitulatif des principaux indicateurs de l'agriculture transfrontalière

	Wallonie	Bade-Wurtemberg	Rhénanie-Palatinat	Sarre	Nouvelle région	Luxembourg	Ensemble	Nouvelle région/ensemble (%)
Superficie totale ( km²)	16 844	35 751	19 854	2 570	57 721	2 586	135 326	42,7
Nombre d'exploitations en 2010	14 510	44 510	20 560	1 320	49280	2200	132 380	37,2
Superficie agricole utilisée en 2010 (ha)	740 890	1 409 990	705 220	77 880	3 012 120	131 110	6 077 210	49,6
Superficie Moyenne	51	32	34	59	61	60	46	1,3
Evolution du nombre d'exploitations (2010/2000 en %)	-30,0	-41,3	-42,1	-36,2	-16,9	-21,7	-32,5	NS
Superficie en céréales (2013)	193 840	532 700	245 600	22 600	1 379 250	29 072	2 209 222	62,4
Superficies en plantes industrielles (2013)	21 630	67 800	47 600	4 300	339 677	4 826	464 203	73,2
Superficie en prairie permanente (2013)	314 140	538 100	225 800	40 200	781 414	66 897	1 966 551	39,7
Superficies en Vignes (2013)	60	24 500	63 900	100	48 339	1 294	138 193	35,0

Source : Agreste - SAA 2013 semi définitive

# L'agriculture dans la nouvelle région et les régions frontalières

